



SOS
HABITAT
ET SOINS

HÔPITAL JEAN JAURÈS

**Nouvel espace de santé au Nord de Paris,
l'Hôpital Jean Jaurès favorise l'accès aux soins pour tous**



DOSSIER DE PRESSE / OCTOBRE 2010



GROUPE SOS



SOS
HABITAT
ET SOINS

HÔPITAL  JEAN JAURÈS

Sommaire

Introduction.....	page 3
Un nouvel espace de santé ressource au Nord de Paris.....	page 4
Une offre de soins adaptée aux besoins de la région	page 6
Un hôpital ouvert sur la ville.....	page 8
Le Groupe SOS, acteur du secteur Privé Non Lucratif.....	Page 11
Le Groupe SOS, en bref.....	page 12



SOS
HABITAT
ET SOINS

HÔPITAL  JEAN JAURÈS

Introduction

Mercredi 6 octobre, l'Hôpital Jean Jaurès est inauguré par M. Claude Evin, directeur de l'Agence régionale de Santé d'Île-de-France, en présence de Mme Anne Hidalgo, Première Adjointe au Maire de Paris et de M. Roger Madec, Maire du 19ème arrondissement de Paris.

SOS Habitat et Soins - association du Groupe SOS - a repris la gestion de l'Hôpital Jean Jaurès, établissement sanitaire de 150 lits. Le projet porté par le Groupe SOS a été retenu en octobre 2008, par l'ARHIF (Agence Régionale d'Hospitalisation d'Île de France, aujourd'hui Agence Régionale de Santé) pour son adéquation avec les besoins régionaux en termes de santé publique.

Une offre de soins adaptée aux besoins du territoire de santé

Parce qu'il n'est pas dans une logique de rentabilité, le Groupe SOS est en mesure de proposer une offre de soins centrée sur la personne et conçue pour répondre aux besoins de la région. Ainsi l'ouverture d'un service de soins palliatifs de 40 lits répond à une demande importante, en tant que seule unité du Nord de Paris. Constatant que les populations conjuguant inégalités sociales et inégalités d'accès aux soins ont moins recours aux soins palliatifs que les catégories socioprofessionnelles plus élevées, SOS Habitat et Soins fait de l'accès des plus précaires à ce type de soins un enjeu fort de son projet dans les prochaines années.

L'Hôpital Jean Jaurès consolide par ailleurs la mobilisation historique du Groupe SOS autour de la prise en charge du VIH, en intégrant 20 lits dédiés aux patients touchés par le VIH et/ou une hépatite. Enfin, l'Hôpital accueille une unité de soins de suite polyvalente de 60 lits, dont une partie spécialisée en gériatrie, visant à faciliter la convalescence de patients âgés ou nécessitant une surveillance médicale appuyée avant leur retour au domicile.

Une ouverture sur la ville, illustration de l'esprit de la loi HPST

L'Hôpital Jean Jaurès est résolument ouvert sur la ville, conformément à l'un des axes forts du projet de l'établissement et de la loi Hôpitaux Patients Santé Territoires. Ainsi, une maison médicale de garde permet aux médecins de ville du quartier d'assurer une permanence au sein de l'établissement, tandis qu'un Service de Soins Infirmiers A Domicile, installé dans l'hôpital, assure une intervention auprès de personnes âgées et/ou handicapées résidant dans les environs.

Le Groupe SOS, acteur du Privé Non Lucratif

Avec les avantages d'une gestion privée (souplesse dans le montage de projets, réactivité et maîtrise des coûts...), sans pour autant d'actionnaires à rémunérer, le Groupe SOS montre que le respect d'une logique économique permet d'agir dans l'intérêt général et dans celui des patients, illustrant la capacité d'intervention du secteur Privé Non Lucratif aux côtés du public. Le Groupe SOS développe un dispositif qui vise à garantir à chacun, quelle que soit sa situation, l'accès aux soins.



SOS
HABITAT
ET SOINS

HÔPITAL JEAN JAURÈS

L'Hôpital Jean-Jaurès Nouvel espace de santé ressource au Nord de Paris

Historique

Renommé Hôpital Jean-Jaurès depuis son entrée dans le Groupe SOS, l'ancien centre médico-chirurgical de la porte de Pantin (Paris, 19ème) a stoppé son activité en 2008, du fait de difficultés financières importantes. Le Groupe SOS a proposé un projet de reprise du centre retenu en octobre 2008 par l'ARHIF (Agence Régionale d'Hospitalisation d'Île de France, aujourd'hui Agence Régionale de Santé).



Réhabilitation

Le lieu a complètement été réhabilité par le Groupe SOS.

- Travaux : Janvier 2009 / Juillet 2010
- Coût de l'opération : 10,8 Millions €
- Modalités de financement : emprunt + financement ARHIF (aujourd'hui ARS)
- Architecte: Cabinet Sereau
- Maître d'ouvrage : SOS Habitat et Soins
- Surface totale de l'hôpital : 14 600 m² – Surface d'hospitalisation : 8 500m²

Aujourd'hui l'Hôpital Jean Jaurès - d'une capacité de 150 lits - est géré par l'association SOS Habitat et Soins. Le projet apporte du neuf, tout en maintenant une partie de l'existant en place. L'Hôpital Jean Jaurès est également le siège de la Délégation Régionale de l'association SOS Habitat et Soins.

Les unités

- Unité de Soins de Suite Hématologie (leucémies, lymphomes...) unique à Paris - 30 lits
- Unité de Soins Palliatifs - 40 lits
- Unité de Soins de Suite Virologie (VIH, VIH+VHC...) - 20 lits
- Unité de Soins de Suite Réadaptation et Gériatrie - 33 lits et 27 lits

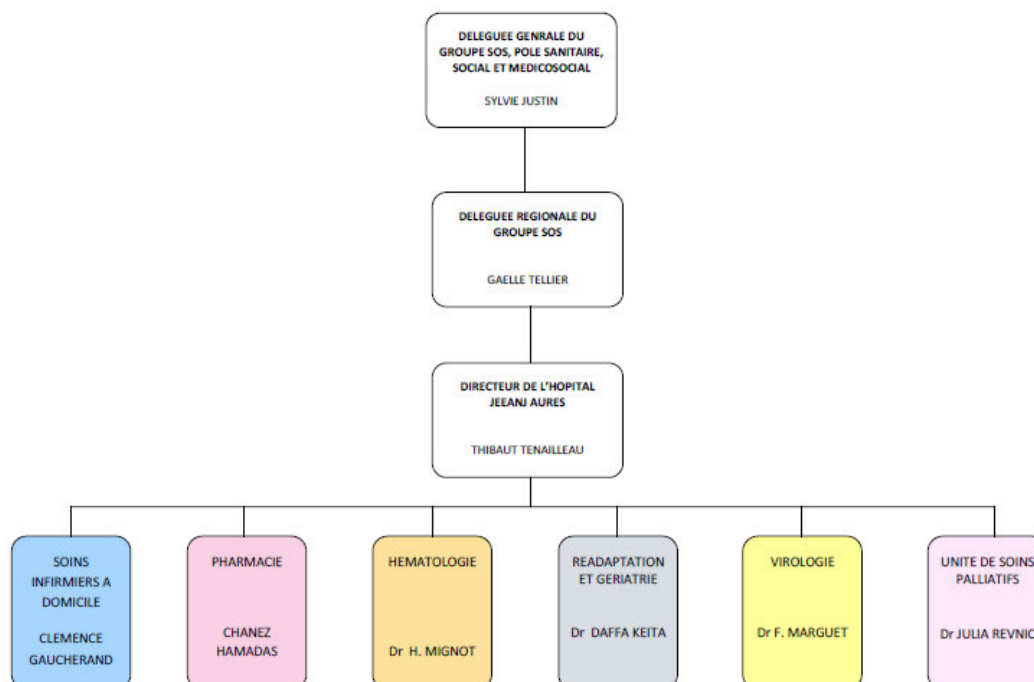
Les services

- Service de Soins Infirmiers à Domicile
- Maison médicale de garde
- Scanner
- Crèche



SOS
HABITAT
ET SOINS

HÔPITAL JEAN JAURÈS



ORGANIGRAMME

Le Ruisseau, un projet d'aménagement des patios



Suite à un appel d'offres de la **Fondation de France** pour implanter des œuvres artistiques dans des lieux non-culturels comme les établissements sanitaires, le projet *Le Ruisseau* de l'artiste **Stéphane Thidet** a été sélectionné pour l'Hôpital Jean Jaurès. Afin de réaménager et de décroisonner les parties collectives de l'Hôpital, *Le Ruisseau* décrit un circuit intérieur/extérieur alimenté par deux bassins. La Fondation de France finance l'étude technique et le cahier des charges du projet, reste à trouver les financements pour sa réalisation estimée à 500 000€.

Avis aux mécènes !





SOS
HABITAT
ET SOINS

HÔPITAL **JEAN JAURÈS**

Une offre de soins adaptée aux besoins de la région

Le Groupe SOS n'étant pas dans une logique de rentabilité, il est en mesure de proposer une offre de soins centrée sur la personne et conçue pour répondre aux besoins de la région. Le projet du Groupe SOS a été retenu par l'ARHIF, en octobre 2008, pour son adéquation avec les besoins observés en santé publique.

- **Soins palliatifs**

Seule unité de médecine de l'hôpital, cette nouvelle unité de soins palliatifs de 40 lits assure la prise en charge et l'accompagnement de la fin de vie. Les patients sont accueillis sur des séjours courts, pendant lesquels l'équipe assure leur prise en charge globale et celle de leur entourage.

Cette unité répond à un réel besoin en Ile-de-France : besoin global face au manque de lits en soins palliatifs, et besoin particulier pour une population d'ordinaire exclue de ce type de soins.

>Des places rares...

Les soins palliatifs sont relativement récents et restent encore assez méconnus en France. Apparus dans le début des années 80 sous forme de courant de pensée, c'est en 1986 que la circulaire Barzach du 26 août "relative à l'organisation des soins et à l'accompagnement des malades en phase terminale" officialise le mouvement des Soins Palliatifs. De manière globale, les soins palliatifs manquent de moyens.

L'ouverture d'une unité de soins palliatifs de 40 lits répond à un besoin important pour un secteur. Avec cette unité, l'Hôpital Jean Jaurès développe l'offre de lits en soins palliatifs, des lits ouverts principalement aux patients arrivant au terme d'un combat avec une maladie cancéreuse, mais aussi à des patients polyhandicapés ou vieillissants. Il assure également la communication des enjeux des soins palliatifs et de gestion de la douleur, aux autres unités d'hospitalisation. En outre, la transmission de bonnes pratiques en soins palliatifs auprès du monde médico-social constitue un des axes de travail de l'unité, dans la droite ligne du plan national de développement de ces soins en France.

>...et rarement destinées aux publics précaires

Les soins palliatifs sont une médecine pointue. Envisager de terminer ses jours en soins palliatifs nécessite d'avoir pensé de manière sereine et réfléchie à sa fin de vie. Un luxe que ne peuvent s'offrir les personnes en situation de précarité, qui n'ont par ailleurs pas souvent accès à l'information sur ce type de soins. Constatant que les populations conjuguant inégalités sociales et inégalités d'accès aux soins ont moins recours aux soins palliatifs que les catégories socioprofessionnelles plus élevées, l'association SOS Habitat et Soins fait de l'accès des plus précaires à ce service un enjeu fort de son projet dans les prochaines années. Un des objectifs de l'unité de soins palliatifs de l'Hôpital Jean Jaurès est donc de diffuser cette information vers les personnes qui n'y ont pas accès. Pour y parvenir, l'établissement mène une politique de sensibilisation auprès des associations qui prennent en charge ce type de public, et notamment via le réseau de SOS Habitat et Soins.

Par ailleurs, l'association SOS Habitat et Soins aborde les soins palliatifs dans une approche non-confessionnelle, la laïcité étant une valeur au cœur de la philosophie du Groupe SOS. Chaque religion a sa place, aucune n'est plus particulièrement mise en avant.



SOS
HABITAT
ET SOINS

HÔPITAL **JEAN JAURÈS**

✓ **Hématologie**

L'unité d'hématologie de l'Hôpital Jean Jaurès assure le suivi des patients des services de médecine de la région (Hôpital Avicenne, Hôpital St Antoine, Institut Gustave Roussy...), et plus spécifiquement de l'Hôpital Saint-Louis, qui possède le plus important service hématologie d'Île de France, une unité d'exception. Le service est dédié aux patients en inter-cure de chimiothérapie ou en convalescence de traitements hématologiques lourds, nécessitant des soins et une surveillance médicale importante, trop faibles pour rentrer à la maison.

L'unité d'hématologie permet de combler un manque dans le secteur hospitalier parisien, qui ne compte actuellement aucun lit pour cette étape du soin. Dans une étude réalisée par l'association et les unités médicales de l'hôpital Saint Louis en 2008, on évaluait sur ce seul établissement un besoin hebdomadaire de 20 demandes en lits de soins de suite, soit environ 600 demandes annuelles. L'émergence d'un tel projet répond sensiblement à cette demande importante pour les malades.

✓ **VIH/hépatites**

Unité créée en 2010, elle assure auprès des patients vivant avec le VIH et/ou une hépatite un accompagnement spécifique lié à leur pathologie. Leur prise en charge a pour objet de prévenir et réduire les conséquences fonctionnelles, physiques, cognitives, psychologiques et sociales des déficiences et des limitations de capacité, de promouvoir la réadaptation et la réinsertion, permettant un retour au domicile avec une autonomie suffisante.

Des partenariats avec les services de maladies infectieuses, de l'AP-HP particulier (Hôpital Saint-Louis, Hôpital Bichat, Hôpital Avicenne...) ont été mis en place pour orienter les patients nécessitant ce type de soins.

L'intégration de 20 lits dédiés aux patients touchés par le VIH et/ou une hépatite intervient alors que l'offre hospitalière publique accuse une diminution des lits et consultations dédiés au VIH. Elle permet de répondre aux besoins des nouveaux développements épidémiologiques du VIH en Ile-de-France, dont la dynamique active se caractérise par des diagnostics tardifs de séropositivité mais aussi un vieillissement marqué des patients touchés.

L'Hôpital Jean Jaurès consolide ainsi la mobilisation historique du Groupe SOS autour de la prise en charge du VIH, La création de l'unité témoigne de l'investissement constant du Groupe SOS dans la lutte contre le sida, tant en matière de prévention (Le Kiosque Info Sida) qu'en matière de prise en charge au long cours (Appartements de Coordination Thérapeutique, Maison d'Accueil Spécialisée), mais aussi en matière de défense des droits des malades (ARCAT).

Le Groupe SOS, dans une logique de continuité des soins, a également ouvert une Maison d'Accueil Spécialisé (MAS) destinée notamment aux personnes atteintes de troubles neurologiques liés au VIH, permettant d'orienter les patients du service.



SOS
HABITAT
ET SOINS

HÔPITAL **JEAN JAURÈS**

Un hôpital ouvert sur la ville, illustration concrète de la philosophie de la Loi HPST

Les Agences Régionales de Santé (ARS) officiellement lancées le 1^{er} avril 2010 doivent devenir “la clef de voûte” de la Loi Hôpitaux Patients Santé Territoires (HPST). Elles ont l’ambition de casser les barrières entre l’hôpital et la médecine de ville ; les liens entre l’hospitalisation aiguë, l’hospitalisation de suite et la médecine de ville étant à fluidifier.

Des services ouverts sur le quartier

Des dispositifs sont mis en place au sein de l’Hôpital Jean Jaurès afin d’opérer un décloisonnement entre la ville et l’hôpital, dans la philosophie de la Loi. En lien avec les réseaux existants, les projets développés par le Groupe SOS s’intègrent à la vie du territoire dans lequel ils s’implantent.

✓ Service de Soins et d’Interventions A Domicile (SSIAD)

Créé en 2006 par l’association SOS Habitat et Soins, le SSIAD - dont le siège se situe au sein de l’hôpital - assure une intervention auprès de personnes âgées et/ou handicapées résidant dans le 19^{ème} arrondissement et environs. Cette activité permet d’assurer la continuité de la prise en charge entre hospitalisation aiguë, hospitalisation au sein de l’Hôpital Jean Jaurès et médecine de ville, et de structurer un peu plus la participation de l’Hôpital Jean Jaurès au Projet Médical de Territoire de Gériatrie. Le service apporte l’expertise nécessaire aux différentes unités d’hospitalisation dans la préparation du retour au domicile, et bénéficie d’une écoute particulière dans l’accueil de patients au domicile, notamment lorsque l’environnement technique nécessite un réaménagement ou que les proches ont besoin d’un répit.

✓ Maison médicale de garde

Une maison médicale de garde installée au cœur de l’hôpital permet aux médecins du quartier d’assurer une permanence au sein de l’établissement. Cette participation des médecins libéraux constitue un enjeu primordial de l’hôpital afin d’améliorer son emprise territoriale. L’hôpital restera ainsi résolument ouvert sur la ville, conformément à l’un des axes forts du projet d’établissement.

Maison Médicale de Garde Paris Nord Est

* 24 médecins pour 3978 consultations

* Accessibilité en première partie de nuit de 20h à 0h / samedis de 14h à 20h/ dimanches et jours fériés de 8h à 20h

* 97,4% des patients rentrent à domicile après consultation, 2,6% examinés sont adressés aux urgences.

✓ Scanner

Un scanner, exploité par les cabinets libéraux environnant l’hôpital, assure des examens aux patients du quartier, et permet de soulager les habituelles files d’attente hospitalières. L’hôpital bénéficie naturellement de cette technologie, utile aux patients pris en charge en hématologie ou en rééducation/réadaptation.



SOS
HABITAT
ET SOINS



✓ Ouverture d'une crèche en janvier 2011

61 berceaux, 3 sections, 900m² - Un atrium, une pataugeoire et un grand jardin à disposition des enfants dans un très bel espace lumineux et calme.

La crèche est construite dans le respect des principes de la démarche HQE (Haute Qualité Environnementale). L'utilisation de matières comme le PVC ou autres à fort taux de composés organiques volatils est réduite au maximum afin d'optimiser la qualité de l'air.

La crèche - gérée par Crescendo, association du Groupe SOS - sera ouverte aux familles du 19^{ème} arrondissement, et pourra accueillir des enfants porteurs de handicap ou issus de familles en difficulté sociale.

Une vision par métier - Exemple de la gériatrie

Dans l'esprit de la Loi HPST, l'Hôpital Jean Jaurès opère la mise en œuvre concrète d'une vision transversale de la prise en charge dans une logique 'métier', en partenariat avec les différents professionnels d'un même métier : gériatrie, soins palliatifs, VIH.... Le patient est considéré dans son ensemble, pas sectionné entre différents secteurs. L'hôpital travaille en réseau et en partenariat au niveau régional sur les métiers Gériatrie/Soins Palliatifs/Précarité et VIH (membre du COREVIH Nord). L'enjeu important pour l'association SOS Habitat et Soins est le lien, posé comme but par la Loi HPST, entre l'hôpital et le médico-social.

L'Hôpital Jean Jaurès est la première réalisation concrète du décloisonnement de la médecine de ville et de l'hôpital. Cette illustration réside dans la manière d'appréhender dans la transversalité la prise en charge de la gériatrie avec une vision 'métier' de la filière. Ainsi, SOS Habitat et Soins considère la personne âgée dans son ensemble, et la prend en charge dès les premières détériorations de son état de santé à son suivi au domicile, des urgences gériatriques à l'accompagnement à la fin de vie. L'Hôpital Jean Jaurès participe au Projet Médical de Territoire de Gériatrie du Nord de Paris (751). Ce territoire est composé de 49 772 personnes de 75 ans et + (7,1%) pur le territoire 751 (Paris Nord)¹.

L'Ile-de-France connaît une situation particulière par rapport au reste du territoire français. La région se révèle être plutôt jeune, mais elle connaît en son sein des disparités particulièrement importantes. Ainsi, si la part des plus de 65 ans représente 12,4% de la population francilienne contre 17% en France métropolitaine, les prévisions d'augmentation de cette même population sont de l'ordre de 6,5% d'ici à 2015, contre 2,5% de progression de la population générale.

Paris représente 26% du nombre total de personnes de plus de 60 ans sur le territoire francilien. La répartition parfois disproportionnée à l'intérieur d'un département est globalement lissée par le volume total de la population. Ainsi, pour les départements de la Seine Saint Denis et des Hauts de Seine, les personnes de plus de 60 ans représentent 14,5% et 17,5% de leur population respective, et représentent respectivement 11% et 13% de la population francilienne de plus de 60 ans.

En outre, la population nord-parisienne, connaît une problématique de vieillissement doublée d'une problématique de précarité et d'accès aux soins. Les écarts de ressources des plus de 60 ans sont en effet de 1 à 9 au sein de Paris, soit le plus important constaté en France. L'accès aux prestations et aux équipements s'effectue par conséquent de façon fortement inégale entre les parisiens âgés. **Source Insee**

¹ Chiffres Arhif



SOS
HABITAT
ET SOINS

HÔPITAL **JEAN JAURÈS**

Par son intervention globale en gériatrie (Soins de Suite, EHPAD, Soins Infirmiers à Domicile..), le Groupe SOS entend ainsi faciliter l'accès de tous à des prises en charge de qualité. Via l'association SOS Habitat et Soins, il approche les champs médico-social et sanitaire dans une logique de projet de vie après un projet de soins. Le développement des passerelles entre sanitaire et médico-social permet d'adapter la réponse à la situation du patient, et de désengorger le secteur sanitaire.

✓ **Unité de Soins de Suite Réadaptation et Gériatrie**

L'unité accueille 33 lits de réadaptation pour tout type de patient suite à un séjour hospitalier pour une affection aiguë médicale ou chirurgicale. Elle intervient notamment dans la prise en charge orthopédique et traumatologique, dans la surveillance et la rééducation cardiovasculaire, dans la prise en charge du diabète et des fragilités sociales liées (ou non) à l'âge du patient. Les patients sont principalement orientés depuis l'Hôpital Bichat, l'Hôpital Lariboisière-Fernand Widal (Orthopédie, Traumatologie, Cardiologie), l'Hôpital Tenon (Cardiologie) et l'Hôpital Saint Louis (Diabétologie). Pour cette activité, l'Hôpital Jean Jaurès s'appuie sur l'expérience médicale et paramédicale héritée des activités chirurgicales du site, mais aussi sur une équipe de rééducation dynamique.

Autorisés en 2010, 27 lits en Gériatrie assurent la prise en charge de patients âgés, poly-pathologiques, afin d'assurer la récupération optimale de leurs fonctions physiques et/ou psychiques. L'unité prend en charge l'ensemble des fragilités isolées ou cumulées liées à l'âge : malnutrition, déficits sensoriels, chutes, troubles de la marche, troubles cognitifs et troubles du comportement (Alzheimer entre autres)... Les patients sont essentiellement orientés dans le cadre du projet médical de territoire gériatrique auquel l'Hôpital Jean Jaurès adhère, et dont la coordination est située au sein de l'hôpital Lariboisière-Fernand Widal.

✓ **Etablissements d'Hébergement pour Personnes Âgées Dépendantes (EHPAD)**

Le service Gériatrie est en lien avec les EHPAD (Etablissements d'Hébergement pour Personnes Agées Dépendantes) dans un système de vase communicant : l'EHPAD oriente vers le service les personnes nécessitant des soins (évitant ainsi un recours aux urgences) et à l'inverse le service oriente vers un EHPAD les personnes dont la situation s'est stabilisée. En ouvrant deux EHPAD courant 2011 (Le Havre et Bobigny), SOS Habitat et Soins concrétise la continuité de cette filière de soins afin d'améliorer les synergies pour une meilleure prise en charge des personnes âgées et poursuit par ailleurs son objectif de réponse aux besoins des populations les plus précaires.

- ⇒ Ouverture en février 2011 d'un EHPAD à Bobigny pour les populations migrantes
- ⇒ Ouverture au dernier trimestre 2011 d'un EHPAD au Havre pour les anciens dockers



SOS
HABITAT
ET SOINS



Le Groupe SOS, acteur du secteur Privé Non Lucratif

Qu'est-ce que le secteur Privé Non Lucratif (PNL) ? ²

« En France, le système hospitalier s'organise autour de trois 'modèles' : deux bien répertoriés, l'hôpital public et la clinique privée à but lucratif mais aussi, même s'il est encore peu connu en France, l'hôpital privé à but non lucratif. Plusieurs des établissements français les plus réputés font partie de ce secteur. Le PNL est historiquement la première forme d'organisation hospitalière, il est présent dans de très nombreux pays, voire en première position dans certains, mais quasi invisible en France. Pourtant, il existe 868 établissements PNL en France, soit 28% des 3000 établissements français. La majorité des hôpitaux PNL assurent une mission de service public identique à celle de l'hôpital public. Les établissements PNL font preuve d'un meilleur rapport qualité/prix que le secteur public, ils ont démontré leur viabilité et leur capacité à concilier mission publique et productivité, et à allier qualité des soins et accès des plus démunis à une médecine de qualité. Par ailleurs, le secteur PNL gère³ 28% des établissements hospitaliers (hôpitaux/cliniques)/15% des lits sanitaires/56% des établissements sociaux et médico-sociaux. »

Une alternative aux logiques publique et privée lucrative

Par l'intermédiaire de son association SOS Habitat et Soins, le Groupe SOS a repris la gestion de l'Hôpital Jean Jaurès. Il gère également via l'association Crescendo 26 structures d'accueil de jeunes enfants et va ouvrir 2 EPHAD à Bobigny et au Havre. Comme pour l'ensemble de ses structures, les établissements sanitaires et médico-sociaux du Groupe SOS placent l'usager au centre du dispositif et sont garants de la qualité de l'accueil et des services.

L'essentiel est de réfléchir au meilleur dispositif pour les personnes en prenant en compte la rationalisation des coûts. Le Groupe SOS a la taille qui permet de concurrencer le Privé lucratif en étant aussi concurrentiel par rapport au prix journée proposé. Les prix pratiqués par le Privé Lucratif et le Privé Non Lucratif ainsi que la qualité des prestations sont équivalentes, la différence se faisant au niveau de la part prise en charge par les mutuelles et le patient lui-même.

Accès aux soins pour tous

Le Groupe SOS développe un dispositif qui vise à garantir à chacun, quelle que soit sa situation, l'accès aux soins. Ainsi, via notamment l'habilitation à l'aide sociale, il permet aux plus précaires d'accéder aux soins, de trouver une place en crèche ou en établissement pour personnes âgées.

Aucune restriction d'admission liée à la situation sociale du patient n'existe à l'Hôpital Jean Jaurès. Pour le Groupe SOS, l'enjeu est de permettre une viabilité économique à l'hôpital tout en garantissant un large accès aux soins : les tarifs des prestations sont extrêmement faibles et accessibles à toute personne, même sans mutuelle. Les éventuelles marges réalisées permettent à l'hôpital, non pas d'améliorer les prestations mais, de favoriser l'accès à la prestation en accueillant le plus de personnes possible.

² Institut Montaigne – [Hôpital : Le modèle invisible](#) - Denise Silber

³ Chiffres FEHAP



SOS
HABITAT
ET SOINS

HÔPITAL **JEAN JAURÈS**

Le Groupe SOS en bref

Groupement d'associations et d'entreprises, le Groupe SOS intervient dans les secteurs du sanitaire, social et médico-social, de l'éducation, de l'insertion, de la presse, du commerce équitable et du développement durable.

Sans but lucratif, il s'est construit sur des valeurs de solidarité et de laïcité qui guident l'ensemble de ses actions. Dans la logique de l'entrepreneuriat social, il met son professionnalisme et sa capacité d'innovation au service d'un monde plus respectueux de l'humain.

Le Groupe SOS est né du rapprochement de trois associations : SOS Drogue International, SOS Habitat et Soins et SOS Insertion et Alternatives. Dans une logique de développement des synergies et de mutualisation de moyens, elles se sont liées entre elles par la Charte du Groupe SOS qui édicte des valeurs et des principes d'action communs.

Fort de ses savoir-faire et des outils de gestion qu'il a développés, le Groupe SOS a intégré en son sein d'autres associations et entreprises qui ont souhaité s'en rapprocher pour assurer la pérennité de leurs activités et maximiser leurs potentialités de développement.

Le Groupe SOS développe un modèle économique alternatif, sans rémunération d'actionnaires, évitant ainsi la recherche de rentabilité immédiate et privilégiant l'impact social de ses activités.

Vint-cinq ans après la création de la première association, SOS Drogue International, le Groupe SOS est une organisation qui emploie près de 3000 salariés et totalise un budget annuel de 200 millions d'euros.

Le Groupe SOS aujourd'hui

*Près de 52 000 personnes bénéficiaires de services chaque année

*3000 salariés

*200 établissements

*15 associations et 15 entreprises

*200 M€ de budget

www.groupe-sos.org