

1000
Cafés

GroupeSOS



**Ensemble,
faisons (re)vivre
le café du village**

RAPPORT D'ACTIVITÉS 2024

Sommaire

01

Entreprendre pour ouvrir, soutenir et faire grandir les cafés de villages

Le Groupe SOS	p.4
Nos activités	p.5
Ressources et transparence	p.6
Notre organisation	p.7
Notre impact	p.8

02

Co-construire un réseau solidaire avec les élus et les gérants

Notre accompagnement pour les communes :	p.10
vers toujours plus de sur-mesure	
Un réseau unique de porteurs de projets et de	p.12
lieux de convivialité ruraux	
Les temps forts 2024	p.14

03

S'appuyer sur des partenaires engagés pour aller plus loin

La presse en parle	p.16
Des partenaires structurants	p.18

Ensemble, faisons (re)vivre le café du village.

1000 cafés est une association du Groupe SOS, un acteur associatif majeur du vivre-ensemble et de l'ESS fondé en 1984. Il développe et unit 850 associations et entreprises, reliées par leur engagement social et environnemental. Laïc et apaisant, le Groupe SOS travaille avec ses 22 000 personnes employées et auprès de 2 millions de bénéficiaires chaque année à un avenir durable et solidaire.

Co-rédacteurs et co-éditeurs :
Kévin Magne et Laure Lezat

Assistante d'édition :
Servane Riant

Réalisation : Bataillon Agency
Impression : Imprimerie Sensey
Crédits photographiques :
© Loum Dherot, Sébastien
Ferraro, Alexandre Leroy, Morgane
Froment, Philippe Quaisse,
1000 cafés – Groupe SOS



GroupeSOS

1000 cafés
Groupe SOS
102C, rue Amelot
75011 Paris
contact@1000cafes.org
www.1000cafes.org

Édito

2024. Une nouvelle année d'expérimentations, d'action et de constructions communes en milieu rural ! Une année-anniversaire, aussi, qui nous a permis de fêter les 5 premières années de l'association - l'occasion de mesurer tout le chemin parcouru depuis, les évolutions opérées, les projets ouverts, reconfigurés, transmis... La journée du 31 janvier nous a permis de rassembler, au Sénat, plus de 200 partenaires, élus, institutions, collectivités, associations, mécènes, qui nous soutiennent et ont permis d'avancer avec vous pour recréer du lien social et développer des services de proximité.

2024 a également été une année charnière, où nous avons accompagné plusieurs dizaines de cafés vers l'indépendance, continué à diversifier les modèles de cafés soutenus, fait toujours davantage de sur-mesure. Cette année a aussi été un temps d'essaimage, avec la préparation d'un nouveau café itinérant dans l'Aisne, l'accompagnement de nouveaux cafés associatifs (dans le Tarn, la Sarthe, en Aveyron, Dordogne, Savoie...), et l'accomplissement d'une méthode unique de préfiguration auprès des nouvelles communes au sein du Réseau, pour faire précéder chaque ouverture d'un temps d'étude, de consultation et d'échange avec les acteurs du territoire – pour que chaque café soit unique et fondé sur les besoins et propositions de ses habitants.



Chloé Brillon
Présidente
de l'association
1000 cafés

Recréer du lien social, c'est aussi casser la solitude derrière le comptoir.

Mois après mois, notre équipe a eu à cœur d'être une force de solutions pour les élus et les porteurs de projets. Il n'y a pas de science exacte. Mais l'expérimentation permet d'innover, de co-construire, et d'apporter une réponse là où la résignation pourrait s'installer.

Parmi nos nombreux projets, je voulais plus particulièrement vous faire part de l'ouverture dès 2025 du Réseau 1000 cafés à tous les gérants, collectifs associatifs, porteurs de projets de cafés ruraux. Gérer un café ne devrait pas être une entreprise solitaire. Trop de difficultés s'amoncellent et l'isolement est une impasse : le réseau 1000 cafés donne accès à des formations, des temps d'entraides entre gérants et élus, des outils pratiques pour optimiser l'activité. Recréer du lien social, c'est aussi casser la solitude derrière le comptoir et nous souhaitons ouvrir davantage les soutiens possibles. N'hésitez donc pas à transmettre cette information aux porteurs de projets, gérants, collectifs intéressés pour ouvrir et faire grandir un café dans leur village : ce Réseau est avant tout le leur et nous continuerons à nous engager pour le faire grandir.

Le Groupe SOS

LE GROUPE SOS EST UN GROUPE ASSOCIATIF, ACTEUR MAJEUR DU VIVRE-ENSEMBLE

Le Groupe SOS est une organisation à but non lucratif, engagée en faveur du vivre-ensemble. Il développe et unit des associations et entreprises sociales, reliées par leur engagement social et environnemental.

Son actions s'articule autour de deux grandes priorités : la gestion d'établissements non lucratifs dédiés à la jeunesse, à la santé, aux personnes vulnérables et aux personnes âgées ; la préparation d'un avenir durable et solidaire, avec des projets ambitieux pour la transition écologique, la revitalisation territoriale, les commerces responsables et l'accès à la culture.

Laïc et apaisant, il porte un véritable projet de société, centré sur l'intérêt général.

Avec 22 000 personnes employées, 2 millions de bénéficiaires chaque année et une présence dans 50 pays, le Groupe SOS prouve qu'un impact d'envergure est souhaitable, pour bâtir un avenir plus juste et solidaire.

LUTTER CONTRE LES FRACTURES TERRITORIALES ET RENFORCER LA COHÉSION SOCIALE

L'ambition du Groupe SOS est de construire des solutions pour développer et améliorer la vie locale. Revitaliser les territoires fragilisés, dynamiser la participation citoyenne, répondre aux nouveaux défis de chaque territoire : le Groupe SOS développe des modes d'action adaptés aux besoins de chaque collectivité. Ces solutions s'adressent aux habitantes et habitants des territoires et les impliquent dans la construction de ces solutions qui les concernent.

Revitaliser les territoires fragiles

- Engagé pour contribuer à résoudre la fracture territoriale, le Groupe SOS porte une attention particulière aux territoires ruraux ainsi qu'aux quartiers prioritaires.

Répondre aux nouveaux défis des territoires

- Dans une société mouvante, les défis évoluent et chaque territoire se retrouve confronté à des besoins spécifiques. Le Groupe SOS accompagne la transition des territoires et des collectivités locales.

Favoriser la participation citoyenne

- Un territoire où il fait bon vivre ne peut se construire qu'avec celles et ceux qui y habitent et travaillent. Au cœur de « l'action territoriale », l'association 1000 cafés revitalise les villages de moins de 3500 habitants en accompagnant des cafés multiservices.

GroupeSOS

Entreprendre au profit de tous

en quelques chiffres :



850
établissements
et services



22 000
personnes
employées



0
actionnaires



La société, il faut la débarrasser des fractures qui la divisent.

Rejoignez le mouvement du vivre-ensemble :

groupe-sos.org/vivre-ensemble

GroupeSOS
Entreprendre au profit de tous

LES ACTIVITÉS DE 1000 CAFÉS

Le réseau 1000 cafés rassemble des communes de moins de 3500 habitants qui n'ont plus de cafés ou risquent de le perdre, ainsi que les porteurs de projets qui font vivre les lieux ! Préfiguration du café, recrutement de sa gérance, formation et soutien à l'ouverture et au développement de son activité, renforcement de son impact social et solidaire : le but de 1000 cafés est de soutenir et faire grandir le bon café au bon endroit, quelle que soit son étape de développement.

Nous construisons un accompagnement sur-mesure, ciblé sur les besoins de la commune, et un réseau qui mutualise des solutions, outils et organise des temps de formation et de convivialité entre pairs (gérants, collectifs associatifs, élus).

1000 cafés peut intervenir :

- **Pour ouvrir un café, en partenariat avec la Municipalité** et en accompagnant la gérance, dont elle peut assurer le recrutement.
- **Pour soutenir, faire grandir et maintenir l'activité d'un café**, car c'est aussi et surtout lorsque le projet ouvre que les porteurs de projets ont besoin d'être conseillé, formé, épaulé par un réseau d'entraide.
- **Pour co-construire un projet de café itinérant** avec des Communautés de Communes et des agglomérations de très petites communes rurales (de 70 à 2000 habitants).

Sans foncier disponible ou avec une mobilisation des habitants encore ténue, ces communes travaillent avec nous et les Comités des Fêtes, ainsi que les associations du territoire, pour organiser ensemble des soirées festives avec la « Guinguette mobile » sillonne les villages.

En 2024, l'association 1000 cafés a accompagné 157 communes et a travaillé avec près de 40 communes pour accueillir un café itinérant.

**Vous êtes gérant
d'un café rural
ou maire d'un village ?**

Vous pouvez adhérer au
réseau de porteurs de
projet en nous écrivant à
reseau@1000cafes.org

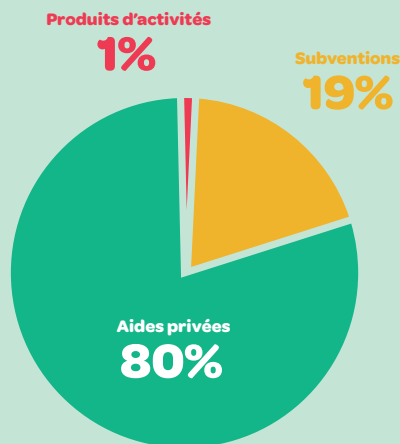
REJOINDRE LE RÉSEAU DE PORTEURS DE PROJET 1000 CAFÉS, C'EST AVOIR ACCÈS À :

- **Une communauté d'entraide pour sortir de l'isolement** : échanges de pairs à pairs & rencontres régionales, gazette mensuelle de conseils et bons plans, concours internes pour favoriser le développement de services.
- **Des outils concrets, un accompagnement pour se former et trouver des solutions** à des problèmes du quotidien : formation en individuel et échanges collectifs, immersion dans d'autres cafés du réseau, renforcement de la visibilité, recherche de financements, boîtes à outils...
- **Une mise en place de services essentiels facilitée** : relais-colis, dépôts de pains, petite épicerie, La Poste – et des tarifs négociés à l'échelle du Réseau avec des centrales d'achat et fournisseurs (C10, Entregra, Metro, laboratoire microbiologique AQCF...), des logiciels construits sur mesure (Easyshop, PennyLane...)
- **Une mise en place d'animations à impact** favorisées, grâce à nos partenaires majoritairement issus de l'ESS : tournées culturelles (théâtre et cinéma), ateliers numériques, de prévention et de santé, ateliers cuisines, activités sportives...

Ressources et transparence

Les actions de 1000 cafés sont rendues possibles notamment **grâce au soutien de ses bailleurs publics, de ses entreprises mécènes et des adhérents de son réseau.**

Notre équipe est particulièrement attentive à la **bonne gestion de ses ressources financières** et communique en toute **transparence** sur leur affectation au travers de son rapport annuel.



RESSOURCES FINANCIÈRES

PROVENANCE DES FONDS

En 2024, le budget* du programme atteint 1 718 600€, la majorité du financement provenant du **mécénat d'entreprises et d'aides privées (80%)**.

Malgré le contexte national difficile, ces dernières sont en augmentation depuis l'année 2023. Les principaux mécènes du programme sur l'année 2024 sont **Klesia**, assureur d'intérêt général, **la Fondation Brasseries Kronenbourg**, **PMU** et **le Groupe SOS**.

Depuis son lancement, le programme a démontré sa capacité à être partenaire du service public. Depuis 2019, une subvention est octroyée par le **Ministère de la Cohésion des territoires** via son Agence Nationale de la Cohésion des Territoires (ANCT) pour développer un réseau de cafés multiservices en zones rurales.

**Le budget correspond au total des produits d'activités*

A l'échelle nationale, le programme est également financé via le **fonds de soutien aux commerces ruraux** mis en place par la Direction Générale des Entreprises (DGE) permettant l'accompagnement à la création des derniers commerces de nos villages.

1000 cafés est également soutenu par la **Région Est et plusieurs agglomérations** des départements de la Marne et Haute Marne pour mener à bien des projets expérimentaux de cafés notamment celui de la Guinguette mobile.

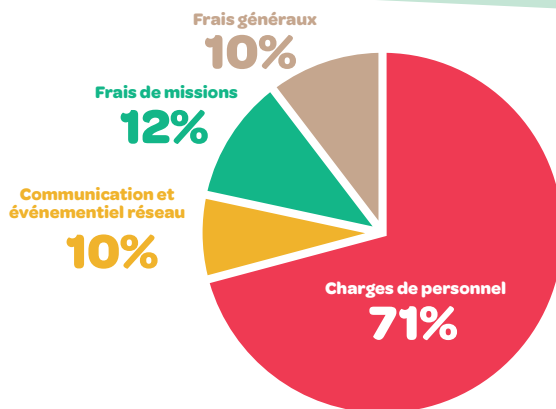
Ces activités seront amenées à se développer sur l'année 2025 laissant entrevoir une diversification des sources de financement.

AFFECTATION DES FONDS

Les subventions, mécénats et dons financent l'ensemble des actions de 1000 cafés.

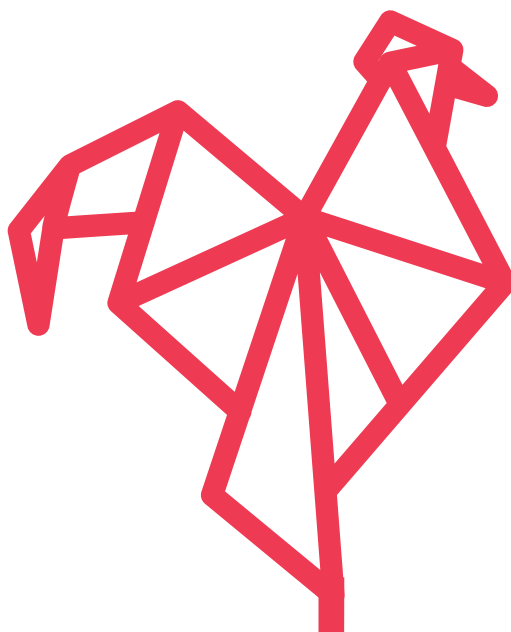
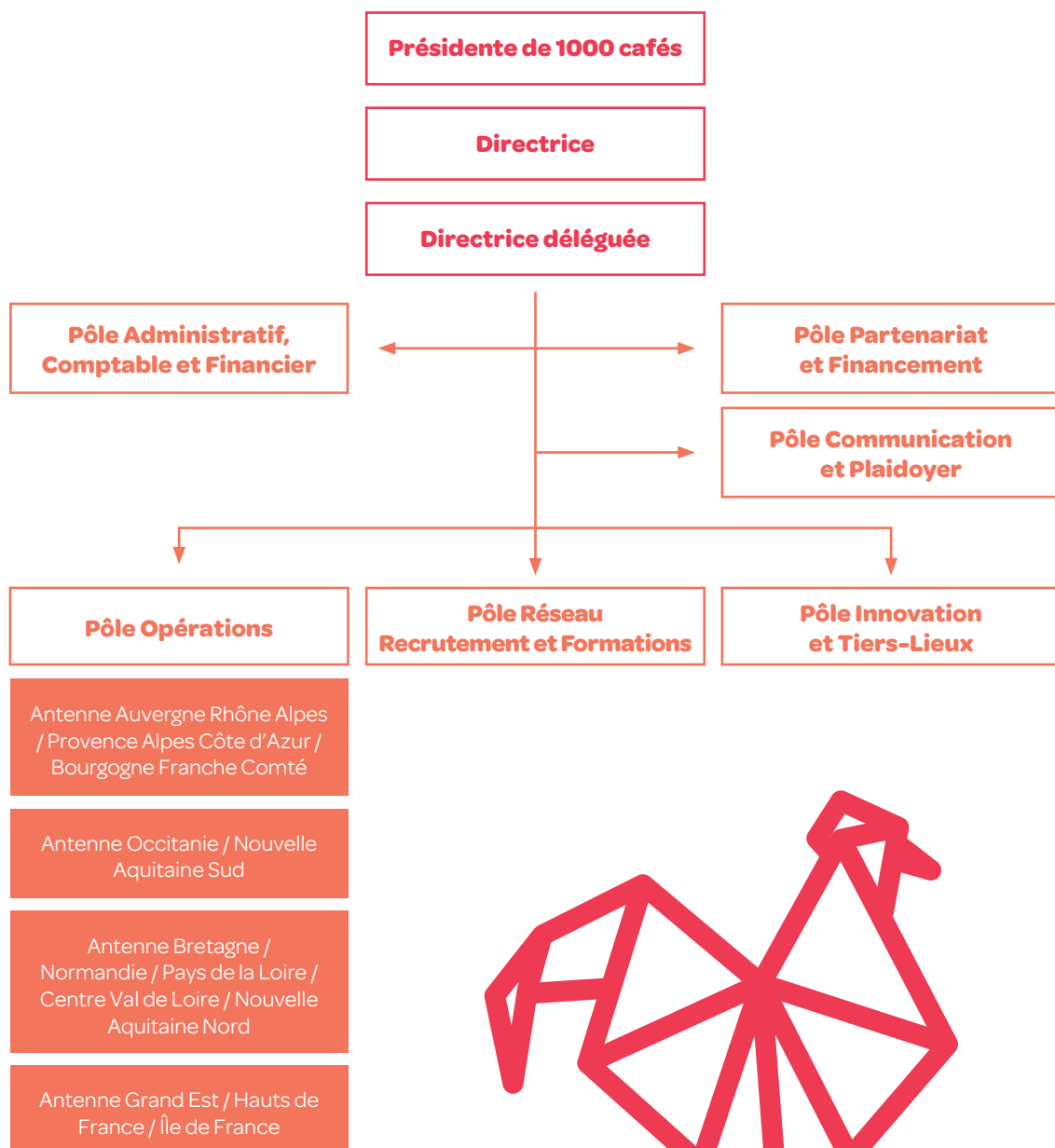
Les principales charges du programme en 2024 sont constituées de :

- Pour 71 % **la masse salariale** (salaires, charges et taxes)
- Pour 7% les **frais de communication, ateliers et événements** organisés pour le réseau
- Pour 12% les **frais de déplacement, de bouche et de transport** permettant aux équipes d'assurer ancrage local et bonne connaissance des territoires
- Pour 10% les **autres frais généraux** (loyer, assurances, locations, taxes)



PRINCIPALES CHARGES

Organigramme



Notre impact sur le bien-être territorial

LANCÉE EN 2022, LA MESURE D'IMPACT SOCIAL DE 1 000 CAFÉS A POUR BUT D'ÉVALUER LES EFFETS DE LONG-TERME DES CAFÉS SUR LE BIEN ÊTRE TERRITORIAL.

Ce dernier est ainsi mesuré au travers des indicateurs objectifs – accès aux services publics, revenu, solidité des institutions locales – et subjectifs, interrogeant le ressenti des habitants. Tout comme la co-construction de nos cafés, notre Mesure d'Impact Social valorise le développement d'un engagement et d'une expertise citoyenne en faisant collaborer différentes parties prenantes.

Nous souhaitons ainsi rendre compte de l'impact de nos cafés sur le bien être territorial et nous en inspirer pour améliorer nos pratiques.

La Mesure d'Impact Social s'inscrit donc sur le temps long en favorisant des phases d'expérimentation des indicateurs et outils de mesure utilisés afin d'être en mesure de produire, à terme, des supports d'analyse accessibles à tous.

Le café du village est à la fois un lieu de service proche des habitants, moteur de l'économie locale et vecteur de participation citoyenne.

QUELQUES CHIFFRES

43%

des habitants

des zones rurales se sentent exclus de la société française*



*contre seulement 24% des français vivant dans les grandes villes, selon le Baromètre du vivre-ensemble, OpinionWay pour le Groupe SOS, janvier 2025

8 habitants
sur **10**

**souhaitent l'ouverture
d'un café dans leur
commune**

62%

**des communes
rurales n'ont plus
aucun commerce**

Un réseau acteur du développement territorial avec un triple impact

ÉCONOMIQUE ET SOCIAL

854

partenariats entre les cafés
du Réseau et des PME locales

+1 100

participants aux activités socio-
culturelles organisées par 1000 cafés

+ de 100 000

réponses d'habitants à nos questionnaires,
dans le cadre de la co-construction
du café de leur village

ÉCOLOGIQUE

Nous avons ainsi sauvé

378 000 km

pour aller chercher son pain

10 000 km

pour aller jusqu'au distributeur de billets

3 300 km

pour aller jusqu'au bureau de poste

soit 121 tonnes

de CO2 évitées en un an



**UN RÉSEAU UNIQUE
DE LIEUX DE
CONVIVIALITÉ
RURAUX**

300
communes
accompagnées
en 5 ans

dont

157

accompagnées
en 2024

et

190

nouvelles communes
en cours d'étude

Notre accompagnement pour les communes : vers toujours plus de sur-mesure

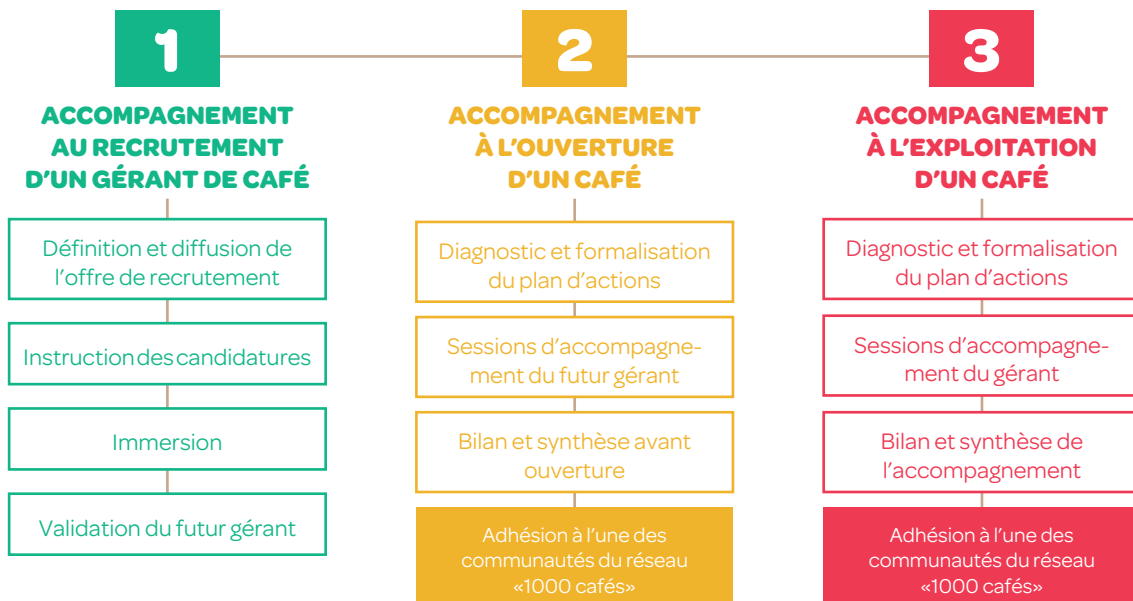
L'année 2024 nous a permis de diversifier nos offres auprès des communes, et de proposer des prestations sur-mesure, adaptées aux différentes étapes de la vie d'un café et des besoins des communes.

Les années précédentes d'accompagnement ont en outre souligné le besoin d'une nouvelle étape d'accompagnement, préliminaire indispensable au lancement d'un projet de café multiservice. **Un temps d'étude** pour comprendre les besoins locaux, anticiper les usages envisagés et évaluer la faisabilité

du projet dans le contexte territorial, que nous avons appelé « **étude de préfiguration** ».

Elle permet d'assurer une implantation adéquate du projet et de répondre efficacement aux attentes des habitants et acteurs locaux. Cette étude repose sur une méthode autour de 4 thématiques clés : mobilisation citoyenne, étude de territoire, étude de la concurrence et étude du projet. Les conclusions de l'étude permettent d'identifier le modèle et l'offre adaptée à la commune et à son territoire.

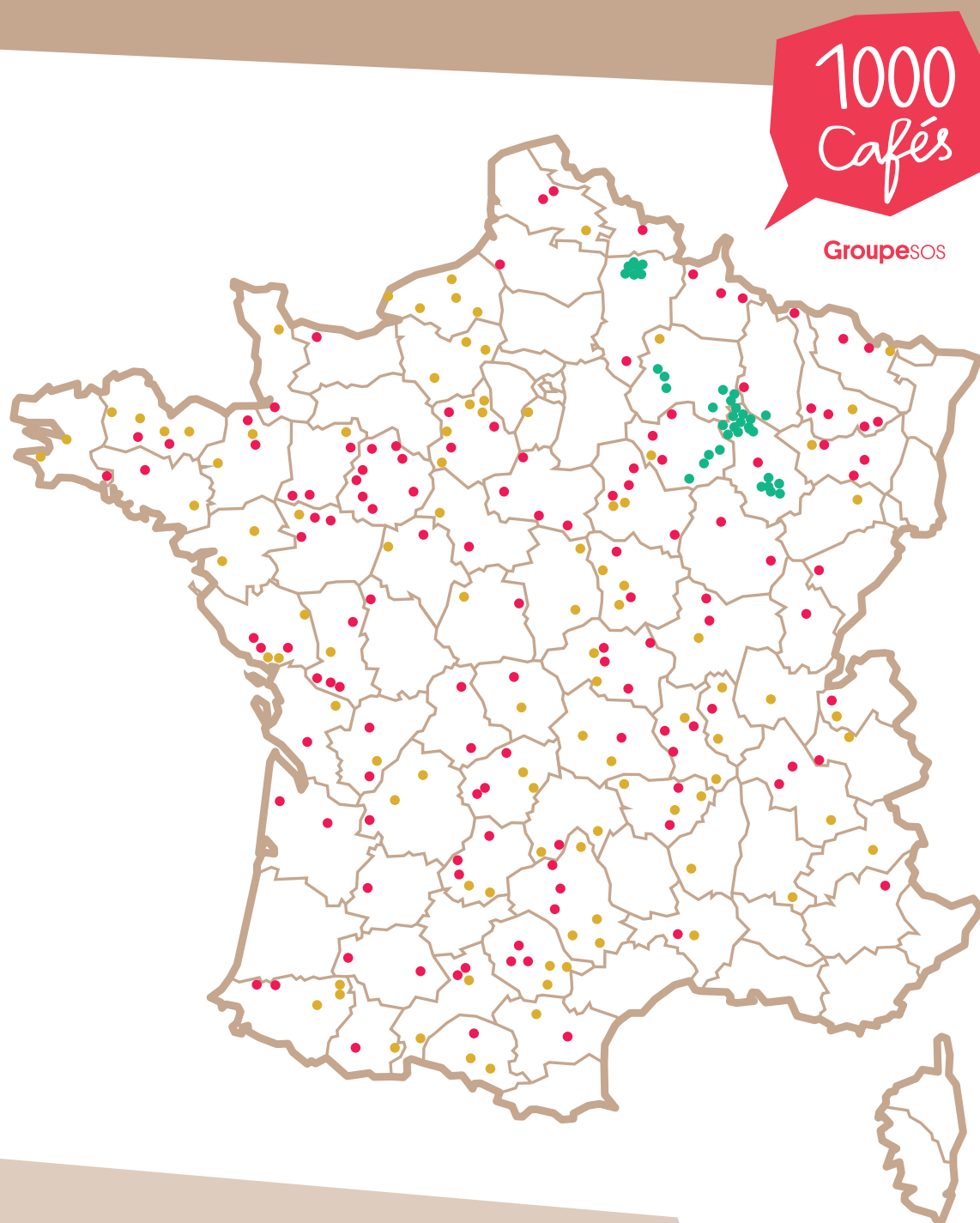
Une fois l'étude de préfiguration réalisée, trois prestations d'accompagnement sont possibles. **Les tarifs sont proposés en fonction de l'étendue des besoins et les modalités de financement proposées par l'équipe Instruction en charge de l'accueil de nouvelles communes au sein du Réseau.**



«L'accompagnement 1000 cafés a été précieux dans la mise en œuvre de ce projet. L'équipe pose des questions pertinentes, propose un accompagnement régulier, met à disposition de précieux outils et oriente les démarches globales. Particulièrement dans notre cas, 1000 cafés a été un facilitateur auprès de la municipalité, nous aidant à convaincre de la pertinence du projet et de notre capacité à le mener à bien.»

Alexis, membre d'un collectif associatif

Notre carte



- Cafés accompagnés à l'ouverture
- Cafés accompagnés à l'exploitation
- Tournées du café itinérant

Un réseau unique de porteurs de projets et de lieux de convivialité ruraux

1000 cafés a lancé l'accompagnement des gérants et collectifs associatifs dans un contexte où peu d'expertises et d'ingénieries leur étaient accessibles pour ouvrir et développer un café dans leur village.

Cette expertise croise plusieurs compétences très différentes :

- La connaissance du métier de gérant et des problématiques du secteur du Commerce Hôtellerie Restauration
- Le recrutement de profils qualifiés dans des communes parfois enclavées
- Le suivi du projet immobilier (Licences IV, prévention...)
- Les connaissances juridiques, économiques, organisationnelles des modèles de cafés
- L'idéation collective pour donner une place à chacun : porteurs de projets, municipalités, associations, institutions, habitants
- L'identification de soutiens financiers publics et privés
- La mobilisation citoyenne.

1000 cafés s'est donc affirmé comme un réseau à impact très local, avec une capacité d'action à l'échelle de tout le territoire français.



“1000 cafés nous a beaucoup aidé dans notre projet grâce à son expérience, sa vision et son savoir-faire.

Le suivi et l'accompagnement des gérants a été une vraie garantie tant pour eux que pour nous. L'aide de 1000 cafés a été multiple : communication, gestion, comptabilité et animation.

Nos relations avec Olivier et Caroline sont bonnes et le projet est à l'image de ce que nous espérions.

Didier Aubry, maire de Mercey le Grand (Doubs)

UN CAFÉ ASSOCIATIF DANS LE JARDIN D'UN EHPAD

Inauguré en novembre 2024, « Le Caf'Tiers », porté par le collectif Tous Ô Caf' a pour ambition de réunir en un même espace les habitants, les résidents de l'EHPAD, le personnel de l'établissement, les familles et leurs aidants...

L'objectif ? Renforcer le lien entre les générations de la commune et avec les résidents, dans un village sans aucun lieu de convivialité accessible à tous. Le café bénéficie aussi du soutien de KLESIA, aux côtés de 9 autres cafés membres du réseau 1000 cafés en Auvergne Rhône-Alpes et en Occitanie, afin d'accompagner l'animation et l'aménagement des lieux de convivialité et favoriser ainsi les liens intergénérationnels et le bien-vieillir dans les territoires ruraux.



RECRÉER DU LIEN SOCIAL : LE RÔLE ESSENTIEL DES CAFÉS ASSOCIATIFS

Permettre à un lieu de recréer un modèle économique soutenable, grâce à la renaissance d'une activité après des décennies de fermetures de commerce ne se décrète pas. Il faut pour cela susciter de nouvelles habitudes de consommation, rendre inclusif un lieu où chacun se sentira accueilli : les cafés associatifs sont une réponse particulièrement pertinente pour des communes rurales où un collectif associatif est prêt à s'engager. Notre association a accompagné une dizaine de cafés associatifs et créé un parcours spécifique à leurs besoins : structuration en association et choix de sa gouvernance, gestion d'un bar, gestion administrative et financière, co-construction et idéation collective, hybridation des revenus...

UN CAFÉ POUR CRÉER DU LIEN INTERGÉNÉRATIONNEL

« Originaire de la région, j'avais à cœur de m'engager dans un projet local ayant un impact positif sur la commune et les environs. L'ouverture du Martinois dans un village d'Ariège de 240 habitants est un vrai défi. Avec le suivi de 1000 cafés, il est rassurant de se lancer pour faire vivre les services du café au quotidien, et ressentir le plaisir d'être utile. »

Marina, gérante du café associatif
« Le Martinois » en Ariège.

L'année 2024 : temps forts et témoignages

Mars

- **Tournée hivernale de la Guinguette mobile**

- Journée du réseau des gérants :

Une journée annuelle de partage d'expérience et d'échange entre les gérants du réseau à **Ladinhac (Cantal)** et **Ancinnes (Sarthe)**

Avril

- **Favoriser une alimentation de meilleure qualité** : organisation d'un atelier autour du bien manger en partenariat avec l'association Les Insatiables au Trail café à **Seninghem (Pas-de-Calais)**

- **Créer du lien intergénérationnel** : animation jeu de société en partenariat avec la Fédération Française d'Echecs au café de Labastide de Lévis dans le Tarn

- **Lutter contre le gaspillage alimentaire** : Formation à la cuisine zéro déchet et anti-gaspi pour les porteurs de projet de la Région Occitanie

- **Lauréat de l'Impact 40**, l'indice du Mouvement des Entrepreneurs Sociaux sur les 40 futures licornes françaises à impact écologique et social



Mai

- **Lancement des Tournées** estivales de la Guinguette mobile dans l'agglomération de **Saint-Dizier, Der et Vallées (Marne, Haute-Marne, Aube)**

- **Audition au Sénat**, auprès de la Délégation des collectivités territoriales et de la décentralisation, sur l'appui à l'ingénierie des communes rurales

Juin & Juillet

- **Lancement de la Tournée des Villages** – la tournée culturelle annuelle du Réseau pour proposer des soirées de théâtre & de cinéma itinérant. Organisées à : **L'Arbre de la liberté** (café de Mévoisins, Eure et Loir), **Posez l'Instant** (café de Baccon, Loiret), **Le Clos du Perche** (café de Boissy les Perches, Eure et Loir), **Le Martinois** (café de Saint-Martin-d'Oydes, Ariège), **Le Caf Tiers** (café de Cadalen, Tarn), **café l'Essentiel** (Técou, Tarn), **Imago** (café de Larra, Haute-Garonne)

- **Intervention à l'Institut de la Ville et du commerce** sur le soutien des commerces ruraux

- **Participation à l'ANCT Tour** – Toulouse

Août

- **Formations aux Gestes qui sauvent** en partenariat avec la MAIF et l'UFOLEP. Organisées à : **La taverne de Maugis** à Noyers-Pont-Maugis (Ardennes), **Le Tire En Joie** de Tiranges (Haute-Loire) et **Du vent dans les fleurs** à Montcenis (Saône-et-Loire)





Septembre

- **Tournée 2024 de la Guinguette mobile** dans la Communauté de Communes Vendeuvre-Soulaines de l'Agglomération de Chaumont

Octobre

- **Rentrée Rurale** – 4e édition
- **Rendez-vous annuel du réseau des élus** à **Boulages (Aube)**, **Cherré (Maine-et-Loire)** et **Saint Martin d'Oydes-Mairie (Ariège)**.
- **Semaine Bleue** - semaine nationale des personnes âgées et des retraités. Animations et repas intergénérationnels.

Novembre

- **La Guinguette mobile lauréate du Prix Territoria Or remis à l'Assemblée Nationale**
- **Participation au salon des Maires et des collectivités locales**

Décembre

- **Partenariat avec le Mobile Film festival** pour le projet "Raconte -nous ton village"
- **Ateliers musicaux** à destination des élèves de la commune de Cottance en partenariat avec l'association Les Concerts de poche ([commune de Saint-Léger-de-Montbrillais](#))

Ouvertures & inaugurations

Février : Baccon (Loiret) - Ladinhac (Cantal)
Nogent-le-Bernard (Sarthe)

Mars : Saint-Léger-de-Montbrillais (Vienne)
Boissy-lès-Perche (Eure-et-Loir)

Avril : Cherré (Maine-et-Loire)
Mercey-le-Grand (Doubs)

Mai : Saint-Rémy-sur-Lidoire (Dordogne)
Villognon (Charente)

Juin : Saint-Léger-de-Montbrillais (Vienne)

Juillet : Larra (Haute-Garonne) - Bosdarros
(Pyrénées-Atlantiques)

Septembre : Châtelus-Malvaleix (Creuse)

Octobre : Bellechaume (Yonne)
Zudausques (Pas-De-Calais)

Novembre : Vieux-Vy-sur-Couesnon (Ille-et-Vilaine)
Cadalen (Tarn)

Décembre : Saint-Gérand-Croixanvec (Morbihan)



La presse en parle

En 2024, l'association 1000 cafés a bénéficié de nouveau d'une large couverture médiatique ! Cet engouement renouvelé tant par les médias locaux, que nationaux confirme l'importance des enjeux ruraux au cœur de notre société et conforte nos actions.

434 apparitions
dans les médias



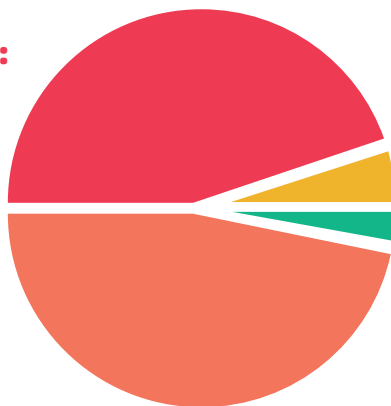
Presse écrite :

53%



Presse digitale :

42%



Reportage TV :

3%



Radio :

2%



Dans le Grand-Est, la Guinguette mobile remet les bails au centre

2



Nogent-le-Bernard. Un café associatif vient d'ouvrir pour créer du lien.

Depuis samedi, la commune compte un nouveau café associatif : Au RDV nogentais. Le lieu veut réunir les habitants autour d'un moment convivial.



3







Des partenaires structurants pour soutenir les communes

Notre association ne pourrait pas accompagner les communes et développer une offre sur-mesure sans le soutien de partenaires nationaux et locaux. Cette année, 1000 cafés a pu bénéficier du soutien renouvelé :

Au niveau national

- De l'Agence Nationale de la Cohésion des territoires (ANCT), en tant que tête de réseau rural ;
- Du Fonds de Soutien au Commerce Rural, financé par la Direction Générale de l'Entreprise et géré par l'ANCT, a soutenu l'accompagnement de 21 communes au sein du réseau ;
- De la Fondation d'entreprise Brasseries Kronenbourg, soutenant l'ingénierie apportée par 1000 cafés aux communes et gérants, et partenaire de la Guinguette mobile (dans le Grand-Est et dans les Hauts-de-France) ;
- De KLESIA, partenaire privilégié d'un projet organisé au sein de 10 communes pour le bien-vieillir au sein des villages, avec qui nous avons organisé 300 animations intergénérationnelles dans une dizaine de cafés, et distribué 400 repas solidaires pour des personnes seniors isolées ;
- De leboncoin, qui apporte un soutien sur son site à la visibilité des offres du recrutement – à l'origine d'1/3 des candidatures des gérants – et un soutien, par café, à leur visibilité pour renforcer leur fréquentation ;
- De la MAIF, qui co-organise avec le Réseau 1000 cafés des ateliers de prévention sur les gestes qui sauvent et fait des dons d'ordinateurs reconditionnés pour les cafés accompagnés à l'ouverture.

Au niveau régional et local

- De la Région Occitanie, qui soutient l'investissement dans l'équipement des cafés pour chaque café ouvert en partenariat avec 1000 cafés ;
- De la Région Grand-Est, partenaire de la Guinguette mobile, qui se déploiera dans une quarantaine de communes de la Haute-Marne, la Marne et l'Aube en 2025 ;
- De l'Agglomération de Saint-Dizier, Epernay et Chaumont, partenaires de la Guinguette mobile dans le Grand Est ;
- De la Communauté de Communes de Vendeuvre-Soulaines, partenaire de la Guinguette mobile dans les Hauts de France.

Et pour les projets de tiers-lieux :

- Du Conseil Départemental de la Nièvre (58), partenaire de la reconfiguration de l'ancien Lycée Professionnel Cœur de Nièvre en tiers-lieu, aux côtés de la Banque des territoires et de la mairie de Saint-Saulge
- Du Conseil Départemental des Hautes-Pyrénées (65), propriétaire du tiers-lieu de l'Abbaye du village de Saint-Sever-de-Rustan et financeur de la coordination générale du lieu, assurée par notre équipe.



agence nationale
de la cohésion
des territoires





1000
Cafés



GroupeSOS

1000cafes.org



Nous contacter : contact@1000cafes.org
« 1000 cafés » est une association du Groupe SOS

GroupeSOS
Entreprendre au profit de tous

Le Groupe SOS

LE GROUPE SOS EST UN GROUPE ASSOCIATIF, ACTEUR MAJEUR DU VIVRE-ENSEMBLE

Le Groupe SOS est une organisation à but non lucratif, engagée en faveur du vivre-ensemble. Il développe et unit des associations et entreprises sociales, reliées par leur engagement social et environnemental.

Son action s'articule autour de deux grandes priorités : la gestion d'établissements non lucratifs dédiés à la jeunesse, à la santé, aux personnes vulnérables et aux personnes âgées ; la préparation d'un avenir durable et solidaire, avec des projets ambitieux pour la transition écologique, la revitalisation territoriale, les commerces responsables et l'accès à la culture.

Laïc et apaisant, il porte un véritable projet de société, centré sur l'intérêt général.

Avec 22 000 personnes employées, 2 millions de bénéficiaires chaque année et une présence dans 50 pays, le Groupe SOS prouve qu'un impact d'envergure est souhaitable, pour bâtir un avenir plus juste et solidaire.

LUTTER CONTRE LES FRACTURES TERRITORIALES ET RENFORCER LA COHÉSION SOCIALE

L'ambition du Groupe SOS est de construire des solutions pour développer et améliorer la vie locale. Revitaliser les territoires fragilisés, dynamiser la participation citoyenne, répondre aux nouveaux défis de chaque territoire : le Groupe SOS développe des modes d'action adaptés aux besoins de chaque collectivité. Ces solutions s'adressent aux habitantes et habitants des territoires et les impliquent dans la construction de ces solutions qui

Revitaliser les territoires fragiles

- Engagé pour contribuer à résoudre la fracture territoriale, le Groupe SOS porte une attention particulière aux territoires ruraux ainsi qu'aux quartiers prioritaires.

Répondre aux nouveaux défis des territoires

- Dans une société mouvante, les défis évoluent et chaque territoire se retrouve confronté à des besoins spécifiques. Le Groupe SOS accompagne la transition des territoires et des collectivités locales.

Favoriser la participation citoyenne

- Un territoire où il fait bon vivre ne peut se construire qu'avec celles et ceux qui y habitent et travaillent. Au cœur de « l'action territoriale », l'association 1000 cafés revitalise les villages de moins de 3500 habitants en accompagnant des cafés multiservices.



GroupeSOS
Entreprendre au profit de tous

en quelques chiffres



850
établissements
et services



22 000
personnes
employées



0
actionnaires