



Rapport d'activité 2022

Entreprendre au profit de tous

AAPEJ | ASSOCIATION AIDE ET PROTECTION
DE L'ENFANCE
ET DE LA JEUNESSE

Association Loi 1901 – Reconnue d'utilité publique le 07 novembre 1969
SIREN 318 226 479 – 08, rue des Conques 97434 LA SALINE LES BAINS
Téléphone : 0262.27.53.74 – Courriel : aafej@aafej.re
AAPEJ est une association du Groupe SOS.
info@groupe-sos.org - www.groupe-sos.org

GroupeSOS



SOMMAIRE

LE MOT DU PRÉSIDENT	2
ÉDITO DE LA DIRECTRICE GÉNÉRALE	3
IMPLANTATION GÉOGRAPHIQUE DE L'A.A.P.E.J. A LA RÉUNION	4
LES CHIFFRES CLÉS 2022	5
LES PÔLES D'ACTIVITÉS DE L'A.A.P.E.J.	6
LES RESSOURCES HUMAINES	7
L'ACTIVITÉ DES ÉTABLISSEMENTS ET SERVICES	8
LE PÔLE MECS	
Le Groupement d'Interventions Éducatives Diversifiées Félix POTIER	8
Le Groupement d'Interventions Éducatives Diversifiées Fernand SANGLIER	10
LE PÔLE PÉNAL	
Le Centre Éducatif Fermé de Sainte-Anne	14
Le Centre Éducatif Renforcé	15
LE PÔLE SOCIAL	
Le Centre d'Hébergement et de Réinsertion Sociale Le LOGIS	16
Le Centre d'Hébergement et de Réinsertion Sociale Pierre MORANGE	18
La Maison Relais CALIXTE	21
Le Service I.M.L. - A.V.D.L. (Inter Médiation Locative)	22
Les Services A.L.T. (Allocation logement Temporaire)	24
Le Foyer des Jeunes Travailleurs	25
Le D.A.A.V.I.F.	
(Dispositif d'Accompagnement des Auteurs de Violences Intrafamiliales)	26
Les A.C.I. (Ateliers Chantiers d'Insertion) de PASREL PLUS	28
Atelier chantier insertion de Domenjob	29
Atelier chantier insertion Miel en L'Air	29
ACI Epicerie Sociale «LABOUTIK»	32
L'ACI MONTBIO	
DONNÉES SIGNIFICATIVES DE L'ACTIVITÉ 2022	33
REVUE DES ÉVÈNEMENTS DE 2022 EN IMAGES	34
PERSPECTIVES 2023	36

LE MOT DU PRÉSIDENT



Nous retiendrons pour 2022 que le fait marquant de l'année 2022, c'est la décision du Tribunal Judiciaire de Saint-Pierre constatant « *l'entière exécution du plan de redressement de l'AAPEJ homologué en novembre 2012* ».

Durant cette décennie, adossée par filialisation au Groupe SOS, l'association a pu réaliser les missions dévolues à l'ex-APECA et répondre à de nouvelles, relevant de la protection de l'enfance, du secteur de la jeunesse en difficultés et de l'inclusion des publics les plus précaires de la Réunion. Nous saluons la confiance et le soutien de l'Etat, du conseil Départemental, des collectivités et de tous les partenaires publics et privés qui nous accompagnent.

L'AAPEJ a géré en 2022, 17 établissements et services, employé 263 salariés pour un budget annuel de 19 millions d'euros. Les rapports d'activité détaillés témoignent de la diversité de nos interventions sur toute l'île et notre capacité d'innovation visant l'utilité sociale, comme l'ouverture de « LABOUTIK » en centre ville de Saint-Denis.

Sur le plan patrimonial, la vente à l'Etat des terrains loués et occupés par le Régiment du Service Militaire Adapté (RSMA) démontre notre souci de permettre le renforcement des offres de formation professionnelle pour notre jeunesse. Le produit de cette vente nous permet de conforter nos fonds associatifs et de financer en partie des projets de rénovation et de réhabilitation, d'envisager la construction de notre siège social et la restauration de la chapelle de la Plaine-des-Cafres devenue monument classé.

Dans ce contexte, la continuité de nos activités originelles s'impose, mais nous affirmons notre développement dans d'autres secteurs d'intervention tels que l'économie sociale et solidaire pour mieux répondre aux difficultés des familles les plus fragiles de la Réunion.

Durant ces dix dernières années, nous avons fait face à plusieurs enjeux et relevé de nombreux défis. Alors comme l'affirme Antoine de Saint Exupéry :

« *Pour ce qui est de l'avenir, il ne s'agit pas de le prévoir, mais de le rendre possible* »

LE BUREAU

Jean-Paul BENARD - *Président*
Maxime ZENNOU - *Vice-Président*
Harry MOREL - *Trésorier*
Gélita HOARAU - *Secrétaire*



Jean Paul BENARD
Président de l'A.A.P.E.J.



L'ÉDITO

Les plus belles années sont parait-il celles qu'on laisse derrière nous !! Notre rétroviseur nous indique plutôt que le chemin parcouru depuis une dizaine d'années par notre association a été suffisamment rude pour que nous ayons plutôt envie de regarder devant nous afin d'écrire de nouvelles pages.

Pour autant, il n'est pas question de faire table rase du passé, nous devons tous être fiers du travail accompli et d'avoir été jusqu'au bout d'un plan de redressement qui laissait très peu de place aux doutes et interrogations. C'est principalement par nos énergies, nos compétences rassemblées, notre capacité d'innovation que nous avons pu élargir au cours de ces dernières années nos champs d'intervention et permettre à des personnes vulnérables, exclues, discriminées, d'être accompagnées vers des possibles.

Flashback ...

2009-2011

Les activités au pénal connaissent une baisse suite à des dysfonctionnements internes.

2010-2012

Absence de visibilité, méfiance des partenaires, cessation de paiement, isolement des professionnels, dettes...

2012

Plan de redressement et d'apurement des dettes prononcé par le tribunal.

Filialisation au groupe SOS.

2012- 2022

Réorganisation interne, amélioration des outils de communications en interne et en externe, nouveaux projets.

Nouvelles dynamiques dans les équipes, mouvement des personnels, nouveaux recrutements, activité plus stable, ouverture sur l'extérieur, réponse à des appels à projet, modèle économique renforcé.

Diversité d'actions pour lutter contre l'exclusion, gestion et intermédiation locative.

Politique de rénovation, de construction de lieux d'accueil et d'hébergement, nouveaux partenariats et confiance des autorités de contrôle.

Regard sur le patrimoine témoin de l'histoire, réhabilitation....

Les équipes, cadres, administratifs, éducatives, thérapeutiques, techniques ont eu à jouer chacune leur partition et ce de manière solidaire pour converger vers les mêmes centres d'intérêts.

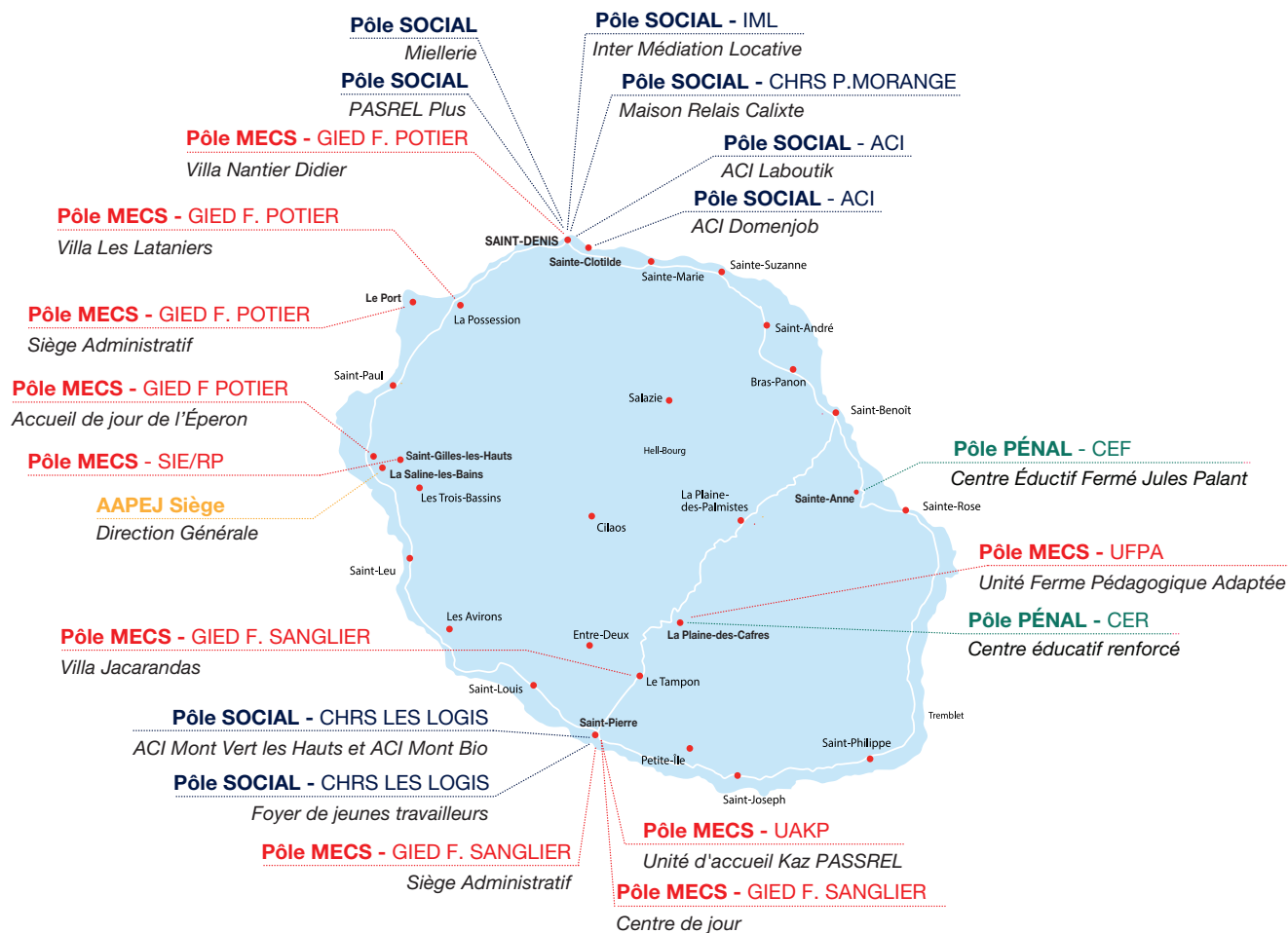
2023

Beaucoup reste encore à faire. Dans un contexte socio- économique complexe et fragilisé par les crises mondiales, les conflits sociaux, les problèmes environnementaux, les violences faites aux personnes, les fléaux (alcool, drogue...), l'AAPEJ a toute sa place et contribue avec ses partenaires à donner de l'espoir aux personnes accompagnées pour les aider à envisager un avenir plus... KLER.



Jacqueline PAJANIANDY
Directrice générale

IMPLANTATION GÉOGRAPHIQUE DE L'A.A.P.E.J. À LA RÉUNION



L'ORGANISATION DE L'A.A.P.E.J.

- ASSEMBLÉE GÉNÉRALE
- CONSEIL D'ADMINISTRATION
- BUREAU
- DIRECTION GÉNÉRALE
 - Siège associatif



PÔLE PÉNAL

Centre éducatif renforcé
Centre éducatif fermé

PÔLE MECS

GIED Félix Potier
GIED Fernand Sanglier
Centre judiciaire
d'investigation éducative
Service de réparation pénale



PÔLE SOCIAL

Foyer des Jeunes Travailleurs
CHRS Le Logis
CHRS Pierre Morange
Maison Relais Calixte
Service d'Intermédiation
Locative
Service d'Aide au Logement
Temporaire
PASREL PLUS



CHIFFRES CLÉS 2022



BÉNÉFICIAIRES

PÔLE
MECS

488

PÔLE
PÉNAL

44

PÔLE
SOCIAL

411



943 BÉNÉFICIAIRES DONT **532** MINEURS



NOS FINANCEMENTS

CD : Conseil Départemental de la Réunion.

PJJ : Protection Judiciaire de la Jeunesse.

DEETS : Direction de l'Economie, de l'Emploi,
du Travail et des Solidarités.

FSE : Fond Social Européen.

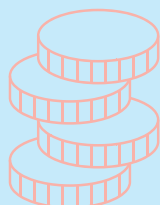
FIPD : Fond Interministériel de Prévention de la Délinquance.

SPIP : Service Pénitentiaire d'Insertion et de Probation.

FONJEP : Fonds de coopération de la Jeunesse
et de l'Éducation Populaire.

MAIRIES : du Tampon, de Saint-Pierre et de Saint-Denis.

BUDGET
19 M€



RESSOURCES HUMAINES



263
SALARIÉS



116 FEMMES



147 HOMMES



LES PÔLES D'ACTIVITÉS DE L'A.A.P.E.J.



LE PÔLE M.E.C.S. et SIERP regroupant :

- Le G.I.E.D. (Groupement d'Interventions Educatives Diversifiées) Félix POTIER situé dans le Nord et l'Ouest du département.
- Le G.I.E.D. Fernand SANGLIER situé dans le Sud du département.
- Le SIERP (Service d'Investigations Educatives et de Réparation Pénale).

LE PÔLE PÉNAL est composé de :

- Un Centre Educatif Renforcé situé à la Plaine des Cafres.
- Un Centre Educatif Fermé à Sainte-Anne sur la commune de Saint-Benoît.

LE PÔLE SOCIAL regroupant :

- Un Centre d'Hébergement et de Réinsertion Sociale « Le Logis » situé à Saint-Pierre.
- Un Centre d'Hébergement et de Réinsertion Sociale « Pierre MORANGE » à Saint-Denis.
- Un Foyer de Jeunes Travailleurs situé à Saint-Pierre.
- Un Service d'Aide au Logement Temporaire Placement Extérieur (ALT PE) rattaché au CHRS Le Logis.
- Une Maison relais à Saint-Denis.
- Un Service Inter Médiation Locative (I.M.L.) à Saint-Denis gérant la région Nord et Sud.
- Un Dispositif d'Accompagnement des Auteurs de Violences Intra Familiales (D.A.A.V.I.F.).
- Un service d'Insertion par l'Activité Economique PASREL PLUS (Ateliers et Chantiers d'Insertion).



LES RESSOURCES HUMAINES



MOUVEMENT DES EFFECTIFS

Selon les tableaux, les effectifs seront calculés en personnes physiques et/ou en ETP.

Personnes physiques (PP) : chaque salarié présent en paie est comptabilisé pour une personne physique quel que soit son temps de présence.

Equivalent temps plein (ETP) : ce calcul permet de proratiser le nombre de salariés par rapport à leur temps de travail contractuel. Exemple une personne à mi-temps sera comptabilisée pour 0.5 ETP.

Au 31/12/2022, l'A.A.P.E.J. emploie **263** salariés, pour 237,53 ETP.

EFFECTIF PAR PÔLE (PP) :

	Pôle MECS				Pôle Pénal		Pôle Social					
	Siège	GFS	GFP	SIE RP	CER	CEF	CHRS LOGIS	CHRS MORANGE	FJT	MAISON RELAIS	PASREL PLUS	TOTAL
CDD		4	6	2		2		1	1		1	17
CDDI							9				37	46
CDI	7	51	41	8	20	28	9	18	1	2	3	188
PEC			1		2	2			2		2	9
Alternance		1			1	1						3
TOTAL	7	56	48	10	23	33	18	19	4	2	43	263

EFFECTIF PAR PÔLE (EN ETP) :

	Pôle MECS				Pôle Pénal		Pôle Social					
	Siège	GFS	GFP	SIE RP	CER	CEF	CHRS LOGIS	CHRS MORANGE	FJT	MAISON RELAIS	PASREL PLUS	TOTAL
CDD		4	6	2		2		1	1		1	17
CDDI							5,13				24,88	30,01
CDI	6,8	49,8	39,5	8	19,5	26,7	9	16,82	1	2	3	182,12
PEC			0,6		1,2	1,2			1,2		1,2	5,4
Alternance		1			1	1						3
TOTAL	6,8	54,8	46,1	10	21,70	30,90	14,13	17,82	3,2	2	30,08	237,53

	Nombre	%
Administratif	25	9,51%
Direction	7	2,66%
Educatif & Pédagogie	126	47,91%
Ouvrier Aci	47	17,87%
Services Généraux	47	17,87%
Soin	11	4,18%
TOTAL	263	

La grande majorité des salariés représente l'équipe éducative et pédagogique de l'association avec

47,91%



L'ACTIVITÉ DES ÉTABLISSEMENTS ET SERVICES



LE PÔLE MECS (MAISON D'ENFANTS À CARACTÈRE SOCIAL) ET SIERP (SERVICE D'INVESTIGATIONS EDUCATIVES ET DE RÉPARATION PÉNALE)

Les Groupements d'Interventions Educatives Diversifiées (G.I.E.D.) sont des établissements éducatifs autorisés par le Ministère de la Justice et le Conseil Général. Ils sont habilités Justice et Aide Sociale, pour l'accueil de jeunes mineurs de 12 à 18 ans et jeunes majeurs de 18 à 21 ans, en difficulté.

Ouverts 365 jours par an, ils sont financés par prix de journée, selon le principe de tarification conjointe (Ministère de la Justice/Département).

En 2022, le SIERP est passé sous la direction du pôle MECS pour une meilleure efficacité du service.

LE GROUPEMENT D'INTERVENTIONS ÉDUCATIVES DIVERSIFIÉES FÉLIX POTIER

Le G.I.E.D. Félix POTIER propose dans le nord et l'ouest, plusieurs modalités d'accueil : de l'internat collectif, de l'accueil de jour, de l'accompagnement éducatif en appartements. L'établissement accueille 64 garçons et filles âgés de 12 à 21 ans.

En 2022, l'activité a été réalisée avec un total de **89** jeunes accompagnés

NOMBRE DE JOURNÉES RÉALISÉES

INTERNAT

Année	Taux d'occupation	Théoriques	Prévisionnelles	Retenues	Réalisées	Différence
2020	85,00%	16 104	13 688	13 688	13 035	-653
2021	85,00%	16 060	13 651	13 651	13 653	+2
2022	85,00%	16 060	13 651	13 651	13 907	+256

En 2022, l'établissement a réalisé l'activité prévisionnelle retenue par les autorités de tarification, sur l'internat. Les demandes d'admission pour la tranche d'âge 12 à 15 ans sont en augmentation. Cependant, les conditions d'accueil au plan qualitatif restent insatisfaisantes, car la structure physique n'est pas en capacité de répondre de manière qualitative et ce en chambre collective, à des jeunes, à profil complexe et avec des notifications MDPH en augmentation.



MOUVEMENT DES EFFECTIFS DE L'ACCUEIL DE JOUR

ACCUEIL DE JOUR

Année	Taux d'occupation	Théoriques	Prévisionnelles	Retenues	Réalisées	Différence
2020	75,00%	5 740	4 035	4 035	5 145	+840
2021	80,00%	5 740	4 035	4 035	4 884	+292
2022	85,00%	5 740	4 879	4 879	5 225	+346

En 2022, le Service d'Accueil de Jour de l'Eperon a réalisé les journées prévisionnelles et retenues. Les orientations ont été faites par les services de l'ASE ou les associations habilitées intervenant en milieu ouvert.

L'année 2022 a été marquée par le maintien constant de l'effectif. Des projets ont vu le jour, tels que les rencontres Parents/Equipe du SAJ, un tournoi de Beach-Soccer à l'initiative du service, réunissant le public et les professionnels des différents Pôles, participation à un forum de la jeunesse de la commune de Saint-Paul.

OBJECTIFS 2023

Pour l'année à venir, l'équipe du service d'accueil de jour de l'Ouest sera amenée à :

- Augmenter la moyenne d'activité de 85% à 90%.
- Mettre en place un projet d'Action d'Information et de Prévention sur les questions de santé à savoir la nutrition, la vie affective et sexuelle, les addictions et les projets institutionnels sportifs.
- Systématiser les entretiens cliniques familiaux.



LE GROUPEMENT D'INTERVENTIONS ÉDUCATIVES DIVERSIFIÉES FERNAND SANGLIER

Le G.I.E.D. Fernand SANGLIER propose dans le sud du département une diversité de réponses éducatives tels que de l'internat collectif, de l'accueil de jour, de l'accompagnement éducatif en appartements pour 77 garçons et filles, âgés de 12 à 21 ans.

En 2022, l'activité a été réalisée avec un total de **68** jeunes accompagnés.

MOUVEMENT DES EFFECTIFS

INTERNAT

	Décision Judiciaire	Décision Administrative	TOTAL
Jeunes présents au 1 ^{er} Janvier 2022	2	31	33
Entrées	3	32	35
Sorties	2	34	36
Jeunes présents au 31 Décembre 2022	3	29	32
Jeunes suivis	5	63	68

Le nombre de jeunes suivis, dans l'année, est inférieur à l'année précédente, ceci s'explique par la nécessaire fermeture provisoire de la villa Kaz Passrèl, à compter du mois de Juin 2022, ce qui a eu pour conséquence une perte d'activité, pour trois places d'accueil.

36 jeunes filles ont été accueillies sur les 68 jeunes, ce nombre est en augmentation par rapport à l'année précédente.

ACCUEIL DE JOUR

	Décision Judiciaire	Décision Administrative	TOTAL
Jeunes présents au 1 ^{er} Janvier 2022	15	17	32
Entrées	11	11	22
Sorties	12	7	19
Jeunes présents au 31 Décembre 2022	17	18	35
Jeunes suivis	26	28	54



Le nombre de jeunes suivis en Accueil de Jour, en 2022, est égal à un point près, à l'année précédente.

Sur les **54** jeunes accueillis, **7** jeunes filles ont été accueillies, ce nombre n'a pas changé par rapport à l'année précédente.

Le G.I.E.D. Fernand SANGLIER réalise **21 448** journées,

sur une activité retenue de **21815** journées, soit -367 journées pour l'année 2022,

dont **270** pour l'Internat et -97 pour l'Accueil de Jour.

Au global de l'établissement, les journées réalisées représentent **86%**.

Malgré la situation sanitaire, l'activité s'est maintenue :

- Sur l'Internat à 83%
- Sur l'Accueil de Jour à 85%

OBJECTIFS 2023

- Accentuer le travail partenarial en établissant des liens formalisés avec des partenaires ciblés et repérés par la poursuite des conventionnements.
- Intervention d'experts externes en fonction des problématiques rencontrées afin de peaufiner les accompagnements socio-éducatifs.
- Mise en formation des professionnels sur les difficultés rencontrées en lien avec des thématiques ciblées.
- Poursuite des travaux (rénovation des salles de bains des jeunes et de l'équipe).
- Poursuivre l'accueil d'étudiants appartenant à différents corps de métiers afin d'étendre l'étayage déjà en cours.
- Harmonisation des pratiques afin de définir une ligne directrice face aux situations rencontrées sur le terrain dans un souci de cohérence éducative.



LE SERVICE D'INVESTIGATIONS ÉDUCATIVES

Le Service d'investigations est habilité à exercer un nombre de MJIE équivalent à 142 mineurs par an, ce qui représente une file active moyenne de 21 mineurs par travailleur social travaillant à temps plein et de 123 mineurs par an pour la psychologue également à temps plein. Le service est ouvert toute l'année. Il est composé de quatre travailleurs sociaux, d'une psychologue, d'une secrétaire et d'une cheffe de service. Les ordonnances de MJIE, adressées par les Tribunaux Judiciaires de Saint-Denis et de saint-Pierre sont enregistrées au secrétariat et réparties au sein de l'équipe par la Cheffe de service. Chaque mesure est prise en charge par un éducateur référent qui assure le suivi et la réalisation de l'ensemble de l'investigation de l'ouverture à la clôture de celle-ci.

FLUX MJIE ET NOMBRE DE MINEURS SUR L'ANNÉE 2022

	MJIE	Nb mineurs
En cours au 1 ^{er} Janvier 2022	43	89
Arrivées	70	130
Annulées	0	0
Terminées	68	135
En cours au 31 décembre 2022	45	84

Pour une plus grande clarté, seul le nombre de mineurs a été retenu pour la suite de la présentation, ce nombre permettant de vérifier l'objectif de quota annuel (142 mineurs).
Le nombre de mesures varie beaucoup en fonction du nombre de mineurs par MJIE.

FAITS MARQUANTS DE L'ANNÉE 2022

- Le rattachement du SIERP au Pôle MECS de l'AAPEJ.
- Recrutement d'une nouvelle cheffe de service en août 2022.
- Recrutement d'une psychologue en septembre 2022.
- Activité réalisée à 95% par rapport aux objectifs annuels.



PERSPECTIVES 2023 ET AXES D'AMÉLIORATION

- Répartir la charge de travail liée aux investigations de manière efficiente sur l'année 2023.
- Poursuivre le travail de partenariat débuté avec les magistrats des deux juridictions et les autres acteurs de l'investigation (STEMO, ARPEJE).
- Organiser des temps de travail en vue de la réalisation du projet de service qui sera présenté au CA de l'AAPEJ en avril 2024.



LE SERVICE DE RÉPARATION PÉNALE

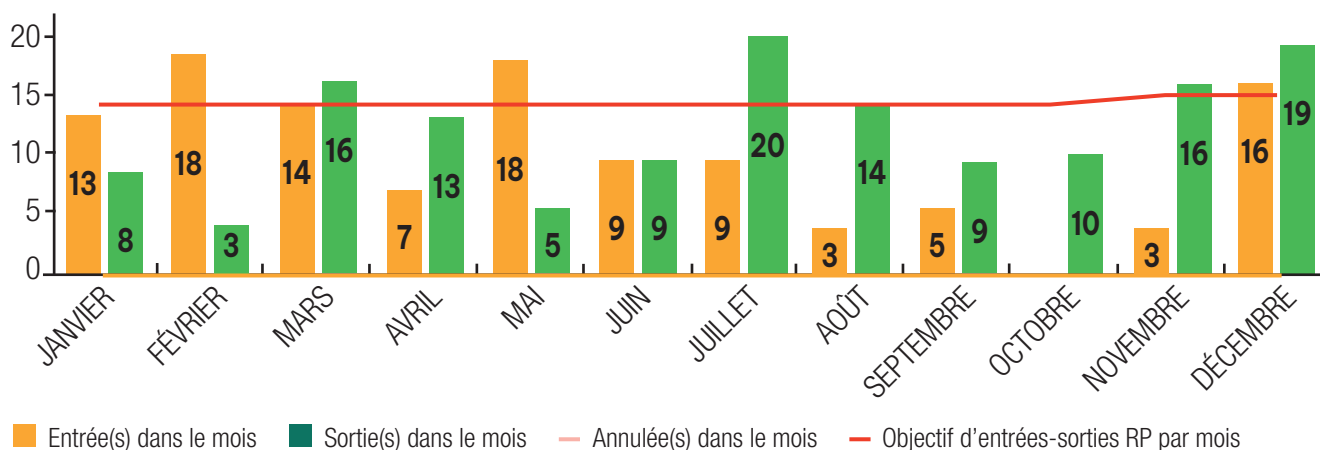
La mesure de Réparation Pénale constitue une réponse judiciaire spécifique et pédagogique s'inscrivant dans un cadre éducatif. Le Code de Justice Pénale des mineurs (CJPM) entrée en vigueur au 1^{er} octobre 2021 réaffirme la priorité de la mesure éducative sur la sanction pénale et marque la reconnaissance d'un droit à l'éducation pour les mineurs en conflit avec la loi. Il pose également le principe de la responsabilité atténuée du mineur ayant commis une infraction.

Dans ce cadre, le mineur doit accomplir une action volontaire et concrète d'aide ou de réparation.

FLUX DES MESURES DE RÉPARATION PÉNALE EN 2022

En cours Au 01/01/2022	Entrées	Sorties	Annulées	En cours au 31/12/2022
51	115	142	0	27

MESURES RP ENTRÉES/SORTIES QUOTA 2022/2023



142 mesures de Réparation Pénale ont été réalisées durant l'année 2022, nous sommes en dessous de l'objectif initial fixé à 170 mesures en mars 2022. Cependant, nous avons réalisé 14 mesures de plus par rapport à l'année précédente. La charge de travail est beaucoup mieux répartie et le flux d'entrées et de sorties est beaucoup plus fluide.



LE PÔLE PÉNAL

(ÉTABLISSEMENTS ET SERVICES HABILITÉS JUSTICE)

LE CENTRE ÉDUCATIF FERMÉ DE SAINTE-ANNE

Le Centre Educatif Fermé (C.E.F.) s'adresse aux mineurs multirécidivistes ou multiréitérants âgés de 13 à 16 ans placés pour 6 mois renouvelable une fois et qui font l'objet d'une mesure de contrôle judiciaire, de sursis probatoire ou d'un aménagement de peine (placement extérieur ou libération conditionnelle).

Il constitue une alternative à l'incarcération et s'inscrit souvent dans un parcours judiciaire et éducatif important. Le terme « fermé » renvoie à la fermeture juridique définissant le placement, qui implique que tout manquement grave aux obligations judiciaires (notamment le non-respect du règlement du centre ou une fugue) est susceptible d'entraîner le placement en détention d'un mineur.

Le Centre Educatif Fermé de Sainte-Anne, accueille des mineurs en conflit avec la Loi, placés par les trois juridictions de l'océan indien :

- Juridiction de Saint-Denis à la Réunion (974),
- Juridiction de Saint-Pierre à la Réunion (974),
- Juridiction de Mamoudzou à Mayotte (976).

Durant l'année 2022, au total, **25** mineurs ont été pris en charge (8 mineurs déjà présents début 2022 + les 17 entrées en cours d'année). Pour rappel, il y avait eu 24 mineurs pris en charge durant l'année en 2021, et 26 mineurs en 2020. Nous notons une forte baisse des demandes d'admission depuis ces dernières années qui sont à mettre en lien avec la crise sanitaire notamment mais pas seulement.

Parmi les 25 mineurs pris en charge en 2022, 9 ont réalisé un placement complet, dont 3 reconduits au-delà de 6 mois. Ces chiffres témoignent de la réalisation des objectifs éducatifs au C.E.F. pour ces mineurs. Les cas de renouvellements s'inscrivent pour la plupart dans le cadre d'une finalisation de projet individualisé. L'acceptation de l'accompagnement éducatif par le mineur lui permet de passer de la contrainte judiciaire à l'adhésion éducative.

ÉVOLUTION ET ANALYSE DE L'ACTIVITÉ

Année	Taux d'occupation prévisionnel	Taux d'occupation réalisé	Journées Prévisionnelles	Journées Réalisées	Différence
2020	80%	58.5%	3 504	2563	- 941
2021	80%	61.9%	3 504	2713	- 791
2022	80%	45.5%	3 504	1990	- 1514

Bien que très en dessous de l'objectif d'occupation fixé à **80%**, le taux d'occupation pour l'année 2022 (45.5%), reflète les stigmates de la crise sanitaire mais également une baisse significative des demandes d'admission. Nous avons en 2022 ouvert les admissions vers des tranches d'âge plus large et également sur les juridictions métropolitaines afin de palier à cette baisse.

L'année 2022 a été une année en berne en terme d'activité. La cause étant multifactorielle, nous avons consacré davantage de temps à l'introspection, l'évaluation de notre fonctionnement, de nos procédures. Aussi, nous avons travaillé à améliorer la qualité de notre prise en charge en approfondissant la question de notre restructuration interne.



LE CENTRE ÉDUCATIF RENFORCÉ

Avec plus de 19 années de fonctionnement et d'expériences, le CER représente un outil éducatif pénal pour faire face aux enjeux des territoires de l'océan indien (fonctionnement en file active, accueil immédiat) pour des mineurs ayant besoin de sortir d'un quotidien qui les a conduits sur les chemins de la délinquance.

Le C.E.R de la Plaine des Cafres vise à développer la notion de rupture, à entendre comme une mise à distance du milieu social habituel pour préparer les conditions d'une réinsertion pour des mineurs en conflit avec la loi.

- 19 mineurs ont été suivis au C.E.R. en 2022 dont 13 placés en cours d'année.
- 10 mineurs ont fait l'objet d'un placement immédiat en 2022 (dont 8 jeunes de la juridiction de la Réunion et 2 jeunes de la juridiction de Mayotte).
- 8 mineurs ont été accueillis suite à une « préparation » (2 sorties de détention, 1 sortie de l'EPE Dago, 5 jeunes en famille).
- 10 jeunes sont sortis du C.E.R avant échéance de placement (3 jeunes ont été placés en détention et 7 jeunes ont été placés au CEF, à l'EPEI ou au CER de Mayotte).
- 3 jeunes ont abouti à leur placement de 6 mois.

La durée moyenne de placement est estimée à 3 mois.

Il est à noter que la situation des jeunes avant admission, qu'ils soient incarcérés ou qu'ils proviennent d'un autre lieu de placement, s'est inversée au cours des trois dernières années.

La situation des jeunes en famille avant admission reste relativement stable.

CONCLUSION ET PERSPECTIVES

Le bilan de l'année 2022 est plutôt en demi-teinte, comparé à l'année précédente.

D'une part, l'effectif de jeunes et le bilan d'activité est faible, d'autre part, l'équipe semble impactée par les violences graves et répétées en 2022 par les jeunes ainsi que la prise en charge de profil complexe avec des troubles multiples associés pour lesquels l'équipe s'est sentie démunie.

Malgré tout, les réflexions et les actions menées avec l'équipe éducative et l'organisation du service ont participé à améliorer la qualité des prestations offertes aux mineurs tant au niveau de l'hébergement / restauration que de la prise en charge éducative.

L'organisation du service a été améliorée et le travail d'équipe ainsi renforcé.

En 2023

- Affirmer l'identité du CER et renforcer le partenariat avec les milieux ouverts et les juridictions.
- Développer l'accueil de mineur « primo délinquant » et de mineurs de 15 ans afin de constituer des groupes plus hétérogènes variant les profils.
- Maintenir la montée en compétence de l'équipe pluridisciplinaire.



LE PÔLE SOCIAL

LE CENTRE D'HÉBERGEMENT ET DE RÉINSERTION SOCIALE LE LOGIS

Le C.H.R.S. le Logis accueille sans conditions administratives ni de ressources toute personne en situation de rupture d'hébergement ou de logement, rencontrant des difficultés sociales. Le principe est « l'accès de tous aux droits communs » dans l'esprit de la loi d'orientation de 1998 relative à la lutte contre les exclusions.

Le CHRS dispose d'un effectif de **35** places.



Nous observons une diversification des prescripteurs en 2022 avec de nouveaux organismes qui n'apparaissaient pas en 2021.

Les Missions Locales ont orienté plus de personnes en 2022 qu'en 2021.

En 2022, le CHRS Le Logis a continué de mobiliser et rencontrer les partenaires du territoire afin d'accompagner au mieux le public accueilli. Nous pouvons notamment souligner les rencontres suivantes :

- Equipe Mobile Psychiatrie.
- Plusieurs points avec Mme Hubert du CSAPA Addiction France qui intervient dans le cadre de permanences au CHRS Le Logis.
- CARUD Eq Addicto.
- Réunion avec le SPIP Ouest.
- Rencontre de l'Agence Nationale de Lutte contre l'illettrisme.
- Participation aux portes ouvertes du CSAPA d'Addiction France avec 6 résidents du CHRS Le Logis.
- Participation aux commissions SIAO.
- 6 réunions partenariales autour de situations.
- La participation du Dr LAFONT, psychiatre au CMP de Saint Pierre à une réunion d'équipe pour apporter son étayage sur les situations des personnes.

CONCLUSION

Le CHRS a poursuivi son évolution structurelle sur l'année 2022 avec un travail de collaboration avec les personnes accueillies mettant en œuvre des espaces de participation un peu plus diversifiés. Ceci a permis pour exemple d'adapter davantage les horaires de travail aux cycles de vie et d'habitudes des personnes accompagnées.

Nous constatons globalement un travail plus important en termes de soutien aux projets de soin, que ce soit pour les personnes faisant l'objet d'une évacuation sanitaire (tendance plus importante sur 2022) que pour les personnes qui, une fois stabilisées sur le CHRS, voient leur santé se dégrader. L'écueil majeur reste que les besoins alimentaires et essentiels en correspondance sont difficilement mobilisables.

OBJECTIFS EN 2023

- Maintenir le taux d'activité à minima à 95%.
- Trouver en collaboration avec les personnes accueillies des espaces de collaboration et de réflexions diversifiés afin d'accompagner le CHRS dans son déploiement de la démarche qualité.
- Travailler à réduire les délais d'attente à l'accès au logement autonome en mobilisant tous les dispositifs de droit autour du logement.
- Poursuivre le travail sur la réduction des risques et des dommages avec le Réseau Oté, LA FAS OI et l'INSERM.



LE CENTRE D'HÉBERGEMENT ET DE RÉINSERTION SOCIALE PIERRE MORANGE

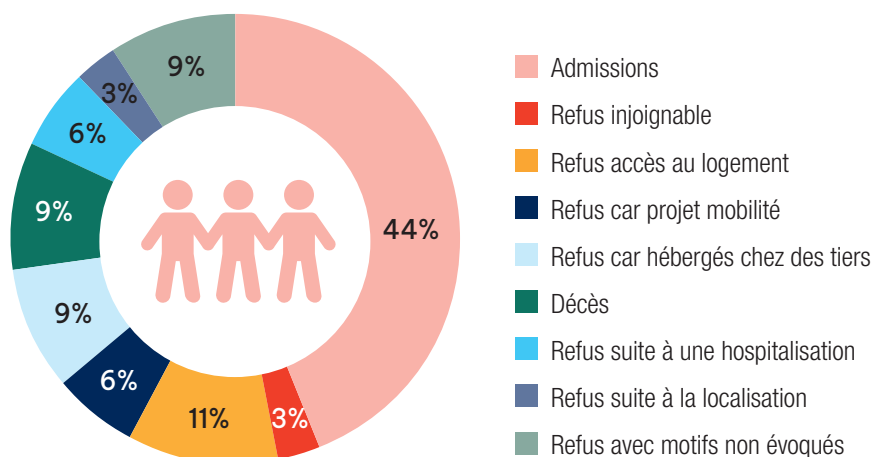
Le C.H.R.S. Pierre Morange a pour mission l'insertion et/ou la réinsertion sociale des personnes adultes.

L'établissement dispose d'un parc immobilier de 50 appartements (en diffus), situés sur les secteurs de Saint-Benoît, Bras-Panon, de Saint-André, Saint-Denis et le Port.

Le principe est « l'accès de tous aux droits communs » dans l'esprit de la loi d'orientation de 1998 relative à la lutte contre les exclusions. Les Personnes accueillies sont des Hommes seuls, Femmes seules, Sortants de prison.

68 personnes ont été accompagnées sur l'année 2022 au sein du CHRS Pierre Morange et l'équipe a pu accueillir 15 personnes entrantes sur l'année.

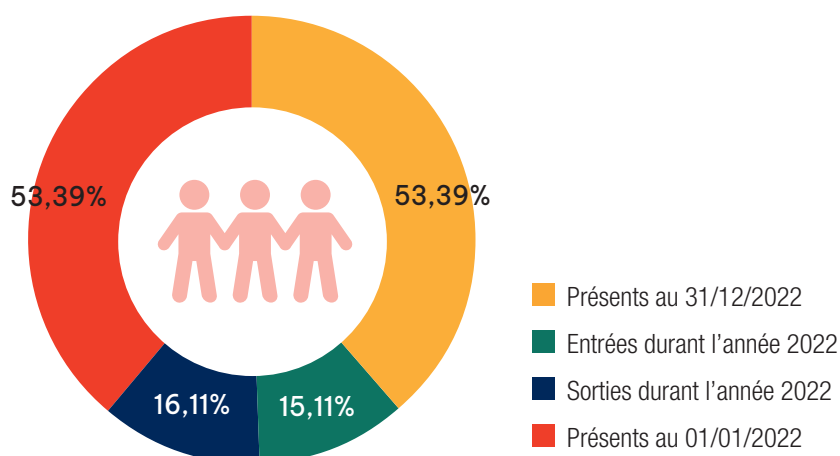
ORIENTATIONS 2022



30 personnes ont été orientées au CHRS Pierre Morange en cours d'année 2022.

Nous relevons qu'aucun refus n'a été formulé par l'établissement ce qui vient mettre en exergue la notion d'inconditionnalité d'accueil intégrée par l'ensemble de l'équipe socio-éducative du service.

ÉVOLUTION ET ANALYSE DE L'ACTIVITÉ 2022



68 personnes ont été accompagnées en 2022.



Présents au
01/01/2022 :

15

Présents au
31/12/2022 :

53

Entrées durant
l'année 2022 :

15

Soties durant
l'année 2022 :

16

Le Taux d'occupation
en 2022

est de **85,70%**
pour une activité
prévisionnelle
de **20 075** journées.

L'activité réalisée

est de **17 204** journées
soit un écart de **2 871** journées
par rapport à un taux d'occupation
de **98,22%** en 2021.

Les axes travaillés en 2022 :

- La régularisation administrative des résidents de nationalité étrangère.
- L'accompagnement à la gestion de la consommation des résidents avec Addiction France.
- Le savoir-habiter.
- La gestion et l'optimisation des ressources financières.
- L'accompagnement vers une insertion socio-professionnelle adaptée.
- L'accompagnement vers un espace thérapeutique.
- L'accès à la Culture.
- La coordination et l'accès aux soins.
- La dynamique collective et l'empowerment des personnes accompagnées.
- La parentalité y compris pour des résidents qui ont leurs enfants hors département.



CONCLUSION

Notre volonté d'étayer nos capacités d'expertise du public et d'assurer un accompagnement au plus près des besoins du public et de la réalité territoriale s'est concrétisée en 2 axes majeurs :

- Présentation officielle de nos travaux sur l'addictologie.
- Participation des personnes accompagnées à ces travaux et aux présentations qui en ont résulté.

Compte tenu des profils orientés en 2022 (personnes en rupture de droits communs, personnes avec des projets médicaux lourds) le réseau partenarial a dû être mis en lien de façon permanente et soutenue.

Nous relevons également une précarisation du public orienté en 2022 avec un niveau scolaire très faible (41,2% du public accompagné).

Au regard de ces constats, l'équipe a priorisé son accompagnement éducatif sur l'accès aux savoirs-être, l'appropriation du lieu de vie pour induire l'accompagnement au savoir-habiter.

OBJECTIFS EN 2023

- Poursuivre le travail sur la RDRD et l'accompagnement à la gestion de la consommation avec des alternatives innovantes sur le territoire en lien avec le DIPP.
- Trouver également des alternatives innovantes avec les partenaires pour renforcer le travail engagé (instance de coordination dédiée aux personnes sans domicile stable pour éviter les « perdus de vue »).
- Intégration et systématisation du traitement de données via le logiciel Reconnect à l'entrée de chaque personne accueillie et du coffre-fort numérique.



LA MAISON RELAIS CALIXTE

Située dans le quartier de la Source à Saint-Denis, la maison Relais dispose

d'une capacité d'accueil autorisée et financée de **21** logements.

Le quartier traditionnellement populaire est pourvu de lieux culturels et d'activités (piscine, bibliothèque...) de bâtiments administratifs (mairie annexe, bureau de poste...) de plusieurs commerces, d'un CHU (Félix Guyon...)

Le principe général de fonctionnement d'une maison relais est d'accueillir sans limitation de durée toute personne en grande difficulté sociale.

24 personnes ont été accueillies à la Maison Relais Calixte pour l'année 2022. Les personnes sont orientées via le SIAO 974 par les Centres d'Hébergement et de Réinsertion Sociale (CHRS) ou CHAU/SAU (Centres ou Services d'Accueil d'Urgence) ou Lits Halte Soins Santé (LHSS).

CONCLUSION

La Maison-Relais Calixte a pu enclencher une nouvelle dynamique autour des projets personnalisés des personnes et de la gestion de la vie quotidienne. L'objectif est donc d'impulser plus d'autonomie sur le fonctionnement de la Maison-Relais afin que les résidents puissent s'en saisir comme un lieu de vie à part entière. La finalité est aussi de leur permettre un ancrage territorial et une facilité d'aller vers les acteurs du territoire en toute autonomie. L'accompagnement en collaboration avec le DIPP et les professionnels de l'EPSMR est venu marquer l'importance du décroisement pour que les résidents investissent et se maintiennent sur leur logement. L'amélioration des lieux communs résidentiels et notamment l'aménagement des espaces extérieurs (avec la nouvelle pergola et le salon de jardin) ont permis d'encourager les initiatives porteuses de lien social et de la dynamique positive.

POUR L'ANNÉE 2023

- Poursuivre voire augmenter et organiser la dynamique actuelle d'accompagnement aux soins psychiques et de santé.
- Continuer de déployer le DIPP pour analyser les pratiques à l'œuvre en Maison relais pour les personnes souffrant d'addictions.
- Mise en place d'actions de sensibilisation une fois par trimestre sur les soins de santé physiques et d'actions favorisant l'autonomisation des personnes dans la gestion de leur santé.
- Amélioration de l'accueil des nouveaux résidents.
- Mettre un Focus sur la co-organisation des repas partagés en sollicitant les résidents.



La Maison Relais Calixte a fonctionné avec un taux d'occupation de **98,3%** pour une activité prévisionnelle de **7 665** journées. Avec un nombre de journées réalisées de **7 540**. Par conséquent il y a un écart de **125** journées.

LE SERVICE I.M.L. - A.V.D.L. (INTER MÉDIATION LOCATIVE)

Le service A.V.D.L. (Accompagnement Vers et Dans le Logement) intervient pour permettre à des personnes, l'accès au logement dit de droit commun par le biais de l'Intermédiation Locative (I.M.L.) lorsque la situation le nécessite.

L'A.V.D.L., consiste à apporter aux personnes un accompagnement ciblé sur l'accès au logement, dans le but de favoriser une réinsertion sociale indissociable de leur insertion professionnelle.

Au cours de l'année 2022, 79 personnes ont été orientées par le SIAO et 41 ont été admises sur le dispositif AVDL. 21 personnes ont intégré le dispositif A.V.D.L. et 14 d'entre elles ont pu accéder à l'intermédiation locative.

LA FLUCTUATION DES ENTRÉES ET DES SORTIES EN 2022

Sur l'année 2022, **77** personnes ont bénéficié de l'accompagnement AVDL (contre 64 en 2021).

Cela s'explique par la mise en place d'un AVDL simple à court terme pour certains profils.

Les personnes reconnues DALO prioritaire, les AVDL simple à court terme pour les personnes accédant au logement, l'augmentation du nombre de personnes orientées qui se retrouvent confrontés à la temporalité du dispositif et mettent un terme à l'accompagnement, les abandons de l'appartement IML.

LES PROBLÉMATIQUES RÉCURRENTES DU PUBLIC ACCOMPAGNÉ VERS ET DANS LE LOGEMENT EN 2022

NOMBRE DE PERSONNES SOUFFRANT D'UNE PROBLÉMATIQUE	PERSONNES
Problématiques addictives repérées	40
Suivi SPIP	29
Incapacité à aller vers l'insertion professionnelle	18
Fragilités psychologiques repérées	23
Victimes de violences	7
Troubles psychologiques/psychiatriques diagnostiqués	11
Accompagnement équipe mobile Addictions France	22
Suivi durant l'Enfance en Protection de l'Enfance	7
Vulnérabilité	13 (1 sous tutelle)
Parcours migratoire	5
Auteur de violences intrafamiliales	17





Le service reste préoccupé par la situation très précaire des personnes orientées en 2022. Ceci a impliqué en continuité de 2021, la mise en place d'un travail très soutenu de coordination essentiellement lié :

- Aux démarches administratives de premier ressort.
- A l'accompagnement aux projets de soins (en lien avec les addictions et les soins non traités en détention).
- A l'orientation vers des services de soins psychologiques / psychiatriques en ambulatoire.
- A la prévention des impayés sur un public qui alterne rue et logement ou qui nourrit d'importantes difficultés à rester régulier sur les objectifs qu'ils ont formulé à l'entrée.

Ainsi, pour ce public, la question du logement, si elle est objectivée dès l'entrée, reste à la marge durant un temps important afin de réaliser les autres démarches essentielles, et si elle n'est pas mise en échec entre temps.

La technicité de l'équipe s'est affinée et nous relevons en 2022 :

- 14 instructions de FSL pour lesquels les délais de réponse (entre 6 et 9 mois) ne répondent pas à la situation d'urgence sociale dans laquelle se trouve la personne.
- 10 personnes qui ont un DALO instruit (2 d'entre elles ont eu accès au parc social locatif et une en Maison-Relais).
- 5 personnes ayant une labellisation PDALHPD (Une seule a pu intégrer le parc social locatif).

Sans opposer l'hébergement à l'intermédiation locative, l'équipe souhaite mener des interventions respectant les potentialités de la personne à accéder au logement en l'aidant à lever ses freins à l'insertion professionnelle pour qu'elles puissent réunir tous les critères facilitant l'accès au logement, par le glissement de bail ou l'accès direct.

EN 2023, IL S'AGIRA DE :

- Permettre à l'équipe de poursuivre des formations en RDRD et des sensibilisations avec l'EPSMR.
- Poursuivre les webinaires et le travail en réseau avec les IML du groupe SOS.
- Améliorer la fluidité et le contenu des échanges avec le SIAO en mettant en lumière les difficultés sur le terrain en maintenant notre présence aux commissions SIAO.



LE SERVICE A.L.T. P.E.

(ALLOCATION LOGEMENT TEMPORAIRE PLACEMENT EXTÉRIEUR)

Le service ALT PE (Placement à l'Extérieur) propose 10 places en hébergement sur Le Tampon et Saint-Pierre et a en charge l'accompagnement de personnes sortantes de prison sous contrainte judiciaire (suivi socio-judiciaire, sursis mise à l'épreuve), des personnes sous écrou, bénéficiant d'aménagement de peine au titre de l'article D-136-3 du code de procédure pénale relatif au placement à l'extérieur. C'est une mesure alternative à l'incarcération : liberté conditionnelle, placement à l'extérieur (PE) et/ou sous surveillance électronique (PSE). Ce dispositif est rattaché au Centre d'Hébergement et de Réinsertion (CHRS) Le Logis.

En 2022, **25** personnes ont été accueillies sur l'ALT PE contre 33 en 2021.

9 personnes étaient présentes et sous contrat de séjour au 1^{er} janvier 2022.

Les hommes accueillis ont de 22 à 50 ans. Globalement comme les années précédentes, il est constaté un bas niveau de qualification. Une mobilisation autour des expériences professionnelles antérieures est nécessaire pour leur donner les meilleures chances en matière d'emploi.

L'accueil des personnes en aménagement de peine sur l'ALT PE est associé à un contrat de travail sur l'Atelier et Chantier d'Insertion (ACI) de MontVert Les Hauts.

En 2022, **55** situations ont ainsi été traitées :

- **34,5%** des demandes proviennent de la MASP.

- **65,5%** des demandes sont originaires du CD du Port.

On constate une baisse de l'activité en 2022 par rapport à 2021, cela s'explique notamment par :

- La mise sous-scellé d'un appartement du 21/02/2022 au 30/06/2022 bloquant 2 places.
- Par la suite à une remise en état du logement a dû être effectuée.

Le parcours en ALT PE permet de mettre en place un travail sur la mise à jour des droits et de favoriser à minima l'accès vers un service d'hébergement à défaut de ne pouvoir accéder directement vers un logement autonome pour plusieurs raisons : nécessité de stabiliser davantage la situation sociale et l'épargne de la personne ; manque de ressources stables pour accéder à un logement ; accompagnement du savoir-habiter ; fragilités annexes...

Un travail important a été réalisé avec le SIAO cette année pour éviter les mises à la rue.

OBJECTIFS POUR 2023

- Poursuivre le projet DIPP avec de nouvelles perspectives
- Embauche d'un(e) CIP à temps plein – CDD
- Déploiement d'un logiciel de suivi informatisé sur l'ALT PE et de coffres forts numériques
- Travail sur le partenariat en faveur du soutien psychologique et psychiatrique des personnes accueillies.

LE FOYER DES JEUNES TRAVAILLEURS



Le F.J.T. de Saint-Pierre a pour mission :

- D'offrir une solution temporaire de logement à des jeunes en situation précaire, de proposer des conditions d'hébergements adaptées à leur parcours d'insertion et préparer l'accès au logement de droit commun.

LE NOMBRE DE PERSONNES ACCUEILLIES AU 31/12/2022

ACCOMPAGNEMENTS DU 1 ^{ER} JANVIER AU 31 DÉCEMBRE 2022	ENTRÉES	SORTIES
102 personnes	58 entrées dont une place contractuelle avec la PJJ* et une convention de 3 places avec le GIED** Fernand Sanglier - AAPEJ	52 personnes

*Protection Judiciaire de la Jeunesse

**Groupement d'Interventions Educatives Diversifiées

Le FJT s'adresse à une population âgée de 18 à 30 ans.

11% des personnes accueillies ont juste avant leur accueil, connu des conditions d'habitat très précaires.

Le socle de solidarité familiale s'effrite d'année en année (notamment les modes de vie avec la famille élargie) au même rythme que la typologie des habitations. Pour illustration une jeune s'est retrouvée à la rue à 21 ans du fait de la survenue d'un nouveau conjoint au domicile.

Le FJT a accueilli en 2022 un mineur de 17 ans dans le cadre du conventionnement avec la PJJ (Protection Judiciaire de la Jeunesse).

Le FJT poursuit ses missions dans l'accompagnement des jeunes majeurs et apporte :

- Un soutien à l'accès à l'autonomie.
- Une diversification des modes d'interventions.
- Un renforcement dans l'ancrage partenarial et local sur les questions concernant la jeunesse avec différents acteurs : du logement, de prévention, des centres sociaux, de la santé.

Les activités, initiatives supports et médiums utilisés pour étayer l'accompagnement des jeunes.



LE D.A.A.V.I.F.

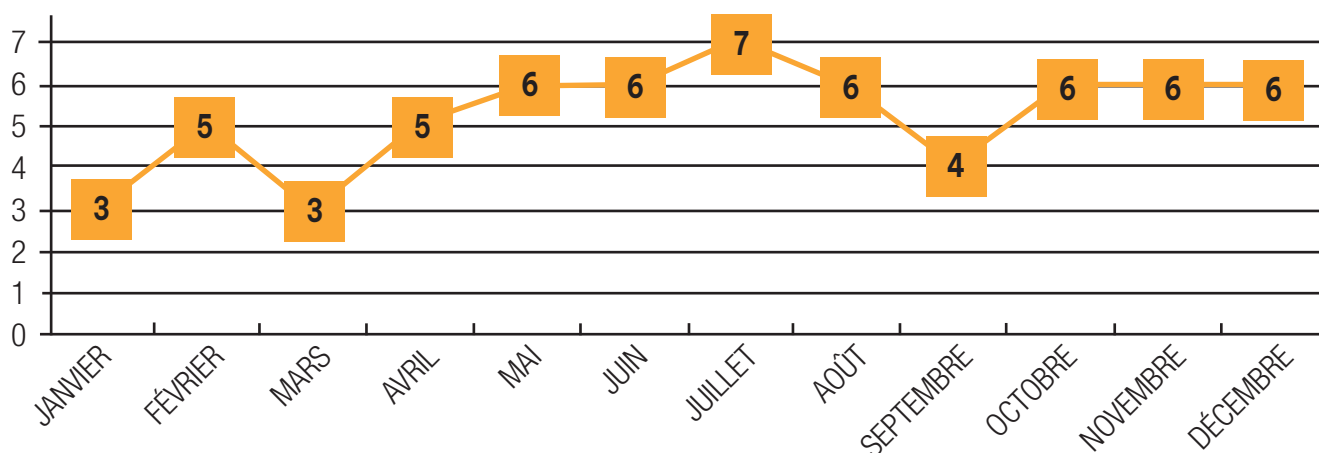
(DISPOSITIF D'ACCOMPAGNEMENT
DES AUTEURS DE VIOLENCES INTRAFAMILIALES)

Le Dispositif d'Accompagnement des Auteurs de Violences Intra-Familiales (D.A.A.V.I.F.) a pour objectif de prévenir la récidive en matière de violences intrafamiliales. Il permet d'une part l'accueil et l'hébergement, hors du foyer familial, des auteurs placés sous surveillance électronique ou en libération conditionnelle, et d'autre part, leur accompagnement personnalisé pour les soins, les démarches de réinsertion. Parallèlement, un partenariat prévoit également, par sa construction et sa procédure, un volet de soutien aux victimes, notamment les enfants.

Un total de **11** personnes accompagnées durant 2022, trois personnes étaient présentes en début d'année, dans la continuité de leur prise en charge depuis 2021. **8** nouvelles admissions ont eu lieu.

En 2022, l'activité atteindra son taux d'occupation maximale de **100%** au mois de juillet.

EFFECTIFS MENSUELS



Des groupes de paroles ont été proposés aux bénéficiaires :

PARTENAIRES	INTITULE DU GROUPE DE PAROLE	OBJECTIFS
L'ARPS (Association Réunionnaise de Prévention des risques liés à la Sexualité)	Allon Koz sexualité !	Prévention autour des risques liés à la sexualité ; aborder les questions de couples et de genre avec les bénéficiaires du nord.
Addictions France	Groupe de paroles Addicto	Prévention des addictions
GIED Fernand Sanglier (pôle MECS de l'AAPEJ)	Le Kafé Kozé	Traitement des sujets de la parentalité avec les pères.
Addictions France	CSAPA CAFE	Prévention des addictions

Ces espaces ont permis de venir compléter et renforcer le groupe de paroles interne au dispositif, cette fois avec des interventions extérieures. L'intérêt est de s'inscrire dans une démarche systémique prenant en compte un ensemble d'éléments qui contribuent à la réduction des risques dans le travail de réflexion de l'auteur sur les causes et conséquences des actes liés à la VIF.

Le DAAVIF poursuit son travail d'accompagnement des auteurs afin de contribuer à la non-récidive autour des questions de violences conjugales mais également à la protection des victimes sur le territoire.

OBJECTIFS POUR 2023

- Travailler étroitement avec l'ARIV pour renforcer la protection des victimes, notamment sur son volet justice restaurative et renforcer le partenariat avec le Réseau VIF.
- Mise en place de référent DAAVIF au sein des CSAPA et des CMP.



LES A.C.I. (ATELIERS CHANTIERS D'INSERTION) DE PASREL PLUS

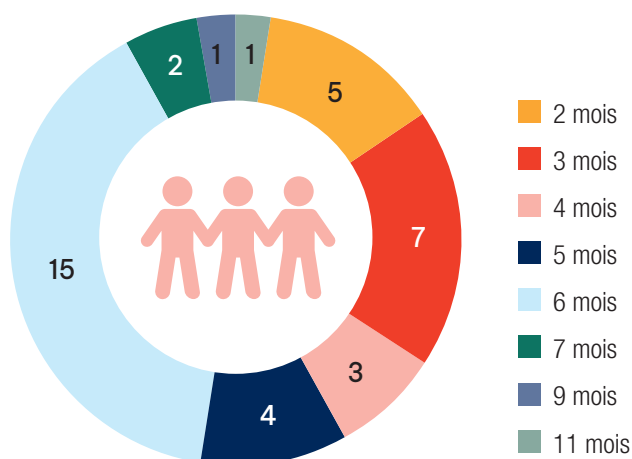
ATELIER CHANTIER INSERTION DE MONTVERT

Rattaché au Centre d'Hébergement et de Réinsertion Sociale (CHRS) Le Logis, le chantier exploite un terrain agricole de moins d'1 hectare sur la partie basse des terrains conventionnés avec la Mairie de Saint-Pierre

pour 3 ans (2022-2025) qui totalisent en tout 3,5 hectares. Le chantier emploie **15** personnes en CDD d'Insertion sur une activité d'agriculture maraîchère raisonnée et propose en collaboration avec les services pénitentiaires, une diversification dans les réponses judiciaires en favorisant les peines aménageables pour les personnes détenues et permet une insertion par l'activité économique.

Comme évoqué plus haut l'ACI situé à MontVert-Les-Hauts, a intégré **38** salariés dans sa file active 2022.

DURÉE DES CONTRATS EN MOIS - ACI MONTVERT



15 contrats
ont été honorés
sur 6 mois



12 contrats
sur une période
de 3 mois
et moins



6 personnes
ont vu leur contrat
renouvelé
(4 pour 1 mois, 1 pour
3 mois et 1 pour 5 mois)

OBJECTIFS POUR 2023

- Poursuivre le projet DIPP avec de nouvelles perspectives.
- Finalisation des travaux d'aménagement des locaux de l'ACI et rénovation du réseau d'irrigation.
- Déploiement d'un logiciel de suivi informatisé sur l'ALT PE et de coffres forts numérique.

ATELIER CHANTIER INSERTION DE DOMENJOD

L'A.C.I. de Domenjod exploite un terrain agricole de 3.5 hectares, situé sur le domaine du Centre Pénitentiaire de Saint-Denis et s'adresse à des personnes placées à l'extérieur en vertu des articles 723, 723-1, D-136 et D 535-1 du Code de Procédure Pénale.

En 2022, l'ACI a accueilli **18** salariés, soit en moyenne **4,9** salariés.

L'année 2022 marque la dernière année pour l'ACI Domenjod avec un public en placement extérieur.

Au 1^{er} janvier 2023, l'ACI en tant qu'ACI pénitentiaire accueillera un public de détenus.

L'ACI s'inscrit pour 2023 dans le programme SEVE EMPLOI porté par la Fédération des acteurs de la solidarité.

Ce programme permettra de bénéficier de formations actions tout au long de l'année pour amorcer et renforcer les relations partenariales avec les très petites entreprises et les petites et moyennes entreprises du territoire.



ATELIER CHANTIER INSERTION MIEL EN L'AIR

L'ACI apicole MIEL EN L'AIR, emploie **20** personnes en CDDI pour les publics dionysiens éloignés de l'emploi.

En partenariat avec la D.E.E.T.S. Réunion, Pôle Emploi, Cap Emploi et la Mairie de Saint-Denis, l'ACI apicole « Miel en l'Air » offre, à un public très éloigné de l'emploi et rencontrant des difficultés sociales et professionnelles particulières, les conditions nécessaires à une reprise d'activité professionnelle.

L'ACI MIEL EN L'AIR favorise l'indépendance et l'inclusion de la personne par le biais d'un travail en lien avec la nature. Elle remet « un pied à l'étrier » et booste l'aspect motivationnel une fois l'emploi acquis.

20 415€ de chiffre d'affaires, **4** types de miel vendus : letchis, toutes fleurs, baies roses, miel deforêt de la plaine des palmistes. L'objectif production 2022 a été d'abord et avant tout de mettre en place une production de matériels composants la ruche avec une qualité répondant aux exigences du marché. Un processus qualité a été formalisé et mis en place avec un double contrôle de la production sortante notamment. Le volet « partager nos activités de vente dans le réseau des apiculteurs réunionnais » a été aussi un aspect essentiel pour augmenter les ventes.



LES TEMPS FORTS DE L'ANNÉE



AVRIL 2022

INAUGURATION RUCHER PÉDAGOGIQUE DE L'ECOQUARTIER PRUNEL

En présence d'Ericka Bareigts,
maire de Saint-Denis,
inauguration du rucher AAPEJ au cœur
du Projet de Renouvellement Urbain
Nord Est Littoral (PRUNEL).



MAI 2022

MÉDAILLE DE BRONZE À LA FOIRE DE BRAS PANON

Lors de la foire, remise de la médaille dans
le cadre du Concours Général Agricole 2022.



MAI 2022

VISITE DE LA MAIRIE DE SAINT-DENIS

Ericka Bareigts visite la miellerie.



SEPTEMBRE 2022

ATELIER PÉDAGOGIQUE

Organisation
du 3^e atelier pédagogique
avec une classe de CE1,
une réussite pour les enfants !

MAI 2022

JOURNÉE PORTE OUVERTE

A l'occasion de la journée mondiale des abeilles,
le 20 mai, l'ACI ouvre ses portes.

Différents ateliers sont organisés :
atelier cire, atelier menuiserie,
atelier dégustation, etc.



SEPTEMBRE 2022

PARTICIPATION AUX JOURNÉES DU PATRIMOINE

Participation à cette journée sur le lieu de la chapelle
classée de l'association à la Plaine des Cafres.

OCTOBRE 2022

PARTICIPATION AU SALON DE L'EMPLOI

Evènement incontournable du territoire,
il a été l'occasion pour les salariés
de booster leur démarches.

NOVEMBRE 2022

ATELIER PÉDAGOGIQUE

Sur l'émission Outre Mer Le Mag,
diffusion d'un reportage
sur Mr Cerveaux apiculteur
et sur son rôle dans notre ACI.



DÉCEMBRE 2022

COPIL DE FIN A VEC LES PARTENAIRES

L'occasion de présenter un bilan
des actions réalisées.



ACI EPICERIE SOCIALE « LABOUTIK »

Face à la progression de la pauvreté, l'aide alimentaire est plus que jamais nécessaire et revêt toute sa dimension humaine. Au-delà d'un besoin élémentaire, elle est une réponse à l'exclusion sociale : faire des courses, choisir les produits, verser une contribution financière et préparer un repas sont des gestes d'autonomie ; prendre le repas est un moment d'échange et de partage.

« LaBoutik » a ouvert ses portes le 25 octobre 2022 à Saint-Denis.

L'épicerie fixe se situe dans l'hyper centre de Saint-Denis au 81 rue Felix Guyon.

« LaBoutik » va également vers les personnes accompagnées et se déplacent dans les écarts de Saint-Denis.

L'épicerie est équipée d'un camion aménagé pour le transport de denrées (secs et froids).

Elle intervient dans des lieux d'accueil temporaire (tels que des locaux mise à disposition par les mairies annexes) ainsi qu'à domicile avec livraison possible suivant les situations.

L'épicerie sociale est conçue comme un outil d'insertion sociale et professionnelle.

L'ACI a la particularité de recruter pour **6** places sur **8**, de jeunes majeurs reconnus travailleurs handicapés et apporte une réponse aux jeunes adultes en aménagement Creton.

Chaque personne recrutée bénéficie d'un Contrat à Durée Déterminée d'Insertion (CDDI) de 4 mois renouvelables (jusqu'à deux ans). Elle est accompagnée sur son poste de travail par 2 Encadrants Techniques d'Insertion et suivie individuellement par une Conseillère en Insertion Professionnelle.

Le but en 2023 sera de permettre d'identifier les outils pertinents pour la réalisation des activités en vue de modéliser des pratiques de communication utiles dans leur futur projet professionnel.

La mission sera de s'inscrire pleinement dans les réseaux de partenaires « handicap et insertion » à la Réunion avec des acteurs comme Diversité + d'Adecco, les ESAT de la Réunion ou encore le réseau Animation ESAT – IME – DEA. A travers les outils travaillés au sein de l'épicerie, elle projettera également des Périodes d'Immersion en Milieu Professionnel réalistes et adaptés pour chaque salarié.



L'ACI MONTBIO

L'ACI de maraîchage biologique « MONTBIO » emploie **12** personnes en CDDI, et est destiné au public éloigné de l'emploi du Sud de la Réunion. En partenariat avec la DEETS Réunion, Pôle Emploi, Cap Emploi, la Mission Locale, l'ACI agricole MontBio offre, les conditions nécessaires à une reprise d'activité professionnelle. L'ACI accompagne donc des personnes vulnérables, exposées aux situations de non emploi. Elle met en place des actions adaptées par le biais de l'activité maraîchère de fruits et légumes.

Le chantier est pensé par nos équipes comme un lieu de socialisation, d'apprentissage et d'échanges intergénérationnels autour de ce projet commun. L'ACI MONTBIO favorise l'indépendance et l'inclusion de la personne par le biais d'un travail en lien avec la nature.

L'ACI a ouvert en décembre 2022. Elle a accueilli sur cette période 6 salariés.

Les personnes ont été principalement orientées par le service public de l'emploi.

En 2022, L'ensemble des salariés étaient des hommes, ceux-ci étant plus nombreux à se positionner sur ce type de poste.

Nous fixons pour objectif en 2023 de viser une plus grande parité hommes/ femmes.



DONNÉES SIGNIFICATIVES

DE L'ACTIVITÉ 2022

ÉTABLISSEMENT/SERVICES	CAPACITÉ D'ACCUEIL	NOMBRE DE PERSONNES ACCOMPAGNÉES
G.I.E.D. Félix POTIER	64	89
G.I.E.D. Fernand SANGLIER	77	122
Centre Educatif Renforcé	12	25
Centre Educatif Fermé	08	19
Service d'investigations éducatives (mesures)	142	135
Service de Réparation pénale (mesures)	170	142
ACI de MONTVERT	15	38
CHRS le LOGIS	35	57
Foyer de Jeunes Travailleurs	50	102
CHRS MORANGE	55	68
Maison Relais « Calixte »	21	24
IML/AVDL	65	77
DAAVIF	7	11
ACI DOMENJOD	8	18
ACI MIEL EN L'AIR	20	16
TOTAL	749	943

REVUE DES ÉVÈNEMENTS DE 2022

EN IMAGES

LES OLYMPIADES

Les olympiades ont été un grand moment de détente et défolement sonnante la fin d'une période d'interdictions et de privations liées à la pandémie...

Aussi la RRH a décidé de prendre le taureau par les cornes.



INAUGURATION ACI LABOUTIK

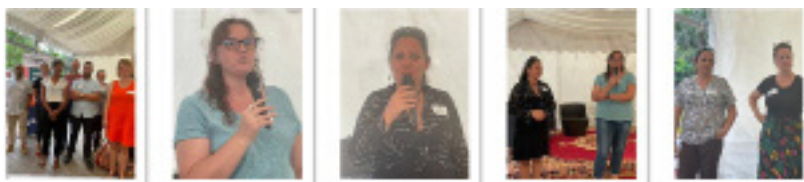
Coups de ciseaux du bonheur, la découpe qui ouvre les portes de «LABOUTIK » quelle fierté et ça nou la fé !!!



JOURNÉE DU PATRIMOINE

Plaisir et enthousiasme au menu d'une journée inscrite dans la mémoire de chacun.
N'est-ce pas monsieur le maire ?...
Renouer avec le savoir-faire local, à transmettre aux générations futures :
Sa ossi nout patrimoine oté !





PETIT ZOOM

sur quelques personnages,
et peut être « **the stars are born** ».



JOURNÉE DES ÉQUIPES

Une joyeuse équipe
administrative de choc !
Bonne humeur !
Arguments et idées
passent mieux ...



LE BEACH SOCCER

Créer du lien, se confronter avec les adultes
de manière sportive, jouer, gagner...
les raisons qui ont animé cette belle rencontre.



LES 80 ANS DE L'A.F.D.

Un partenariat incontournable avec une institution
au grand âge, au service des associations,
des collectivités...
et le PEP'S des représentantes de l'AAPEJ.

PERSPECTIVES

2023

Poursuivre et stabiliser l'activité dans les établissements de l'association et travailler à son accroissement notamment en ce qui concerne le pôle pénal.

Engager les travaux de construction (Internat de l'EPERON) et de réhabilitation (plaine des cafres) visant à offrir de meilleures conditions d'accueil.

Stabiliser le fonctionnement des ACI et travailler à leur rayonnement sur le territoire.

Relancer et concrétiser la réalisation des projets de maisons relais et FJT auprès des bailleurs et des municipalités.

Contribuer à la réflexion sur l'évolution des métiers et les rendre attractifs (participation et implication des cadres de l'association dans les organismes de formation) valoriser la formation des personnels.

Développer une stratégie de communication en interne et en externe en s'appuyant sur l'expertise groupe (identité, logo, réseaux, plaquettes com...).

Poursuivre la politique de sauvegarde du patrimoine foncier (réhabilitation).

Répondre aux appels à projets en lien avec l'objet social de l'association et ouvrir les possibles vers d'autres publics.

A PROPOS DU GROUPE SOS

Le Groupe SOS est un groupe associatif, acteur majeur de l'économie sociale et solidaire, leader européen de l'entrepreneuriat social.

Il regroupe 650 établissements et services, associations et entreprises sociales, qui entreprennent au profit des personnes en situation de vulnérabilité, des générations futures et des territoires.

Depuis sa création en 1984, lors des années sida, le Groupe SOS : combat toutes les exclusions ; agit pour l'accès de toutes et tous à l'essentiel ; et innove face aux enjeux sociaux, sociétaux et environnementaux.

Non-lucratif, sans actionnaire, les actions du Groupe SOS et de ses 22.000 personnes employées ont un impact en France et dans plus de 40 pays dans le monde, auprès de 2 millions de bénéficiaires.

www.groupe-sos.org

GroupeSOS
Entreprendre au profit de tous



ASSOCIATION AIDE ET PROTECTION DE L'ENFANCE ET DE LA JEUNESSE

ASSOCIATION LOI 1901
RECONNUE D'UTILITÉ PUBLIQUE LE 07 NOVEMBRE 1969
SIREN 318 226 479

08, RUE DES CONQUES 97434 LA SALINE-LES-BAINS

TÉLÉPHONE : 0262.27.53.74
COURRIEL : AAPEJ@AAPEJ.RE

AAPEJ est une association du Groupe SOS
info@groupe-sos.org - www.groupe-sos.org

GroupeSOS

LES PARTENAIRES ENGAGÉS À NOS CÔTÉS



Conseil régional, DACOI, Mission Locale Sud, Mission Locale Ouest, SIAO, France Addictions, les CCAS, IRTS, Chantier Ecole, Banque alimentaire