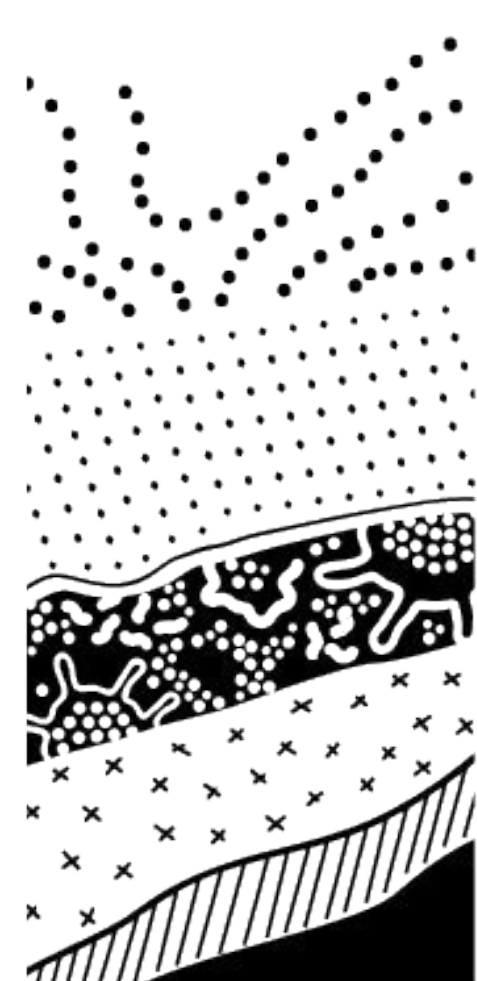




Rapport d'activité 2023



ésaj

école
des paysages
de la transition
écologique

GroupeSOS

Table des matières

Le mot du directeur	3
---------------------	---

L'école des paysages de la transition écologique

Une histoire et un futur	6
Equipes	8
Partenaires	9

L'activité 2023

Formations	11
Admissions	13
Des nouvelles d'anciens	13
La scolarité en chiffres	14
La parole aux étudiants	15
Les étudiants à la réalisation	16
La vie à l'école	17
Enseignants	18
Communication interne	21
Communication externe	23

Situation économique

Synthèse budget ESAJ	25
----------------------	----

Perspectives

Perspectives	27
Conclusion	28

Le mot du directeur



Le paysagiste est idéalement placé pour répondre aux défis environnementaux, sociaux et écologiques par son approche transversale et pluridisciplinaire.

A l'ÉSAJ, nous croyons qu'intégrer la complexité et la richesse du Vivant comme préalable à tout projet de paysage permet de trouver un équilibre heureux entre artifice nécessaire et dynamique naturelle.

Nous sommes persuadés que ce paradigme qui dessine une nouvelle pensée du paysage donne du sens aux projets d'aménagement des territoires urbains, périurbains et ruraux à l'heure de la transition écologique.

Notre ambition est de former des jeunes qui sauront le mettre en œuvre et propager cette sensibilité du Vivant à l'échelle du territoire.

Nous avons la conviction que la prise en compte de la complexité des milieux vivants, humains et non-humains permet de penser des projets de paysage qui font sens dans la durée d'un point de vue social, économique et écologique.

« La tradition place le paysagiste en architecte du non-bâti, donnant au dessin proposé un rôle essentiel à partir duquel tout se définit. Mais les temps ont changé. On s'éloigne de la vision fixité du projet d'architecture pour donner un privilège au vivant. La biodiversité, aujourd'hui en péril, demande à s'exprimer dans les meilleures conditions de vie possible. » Gilles Clément

Il s'agit donc de considérer le paysage, non plus comme la résultant des activités diverses d'aménagement - agriculture, urbanisation, industries, grands équipements et infrastructures, etc. - mais comme l'outil intuitif et dynamique de la transition écologique.

Le paysagiste doit se soucier de la réintégration de processus naturels en milieux aménagés, tout en s'emparant des défis écologiques et climatiques du XXème siècle.

Il s'agit de promouvoir une conciliation possible et un équilibre nouveau entre artifice nécessaire et dynamiques naturelles, via le projet de paysage.

Le paysage ne peut plus être simplifié ou réduit à l'alibi compensatoire autorisant l'aménagement du territoire, comme une simple case à cocher parmi tant d'autres spécialités, il faut changer de paradigme.

Le mot du directeur

En intégrant la vision de la préséance du Vivant à ses enseignements, l'ÉSAJ souhaite contribuer à une nouvelle pensée du paysage qui permettrait de transposer la transition écologique à toutes les échelles des territoires, urbains, périurbains et ruraux.

Le paysagiste ainsi formé a un rôle à jouer dans l'éveil de la conscience écologique, car son champ d'intervention intègre nécessairement les problématiques qui s'imposent désormais lors de toute intervention sur les milieux habités : lutter contre le réchauffement climatique, promouvoir une sobriété plus attentive aux ressources disponibles, assurer une sécurité alimentaire plus solidaire, aider au bien-être et à la santé de toutes les espèces humaines et non-humaines, participer au développement raisonné des énergies renouvelables, enclencher un nouvel urbanisme enfin débarrassé de cette fatalité duale et binaire entre villes et campagnes.

Notre mission :

Former des paysagistes capables de s'adapter à des transformations dont personne n'a encore idée

Sacha LENZINI
Directeur de l'ÉSAJ



L'école des paysages de la transition écologique

Une histoire et un futur

Créée en 1966, l'ESAJ s'est imposée depuis 50 ans comme une école de référence dans les métiers du paysage et forme des professionnels reconnus en France et à l'international. Association de loi 1901 à but non lucratif, fin 2019, elle a intégré le groupement d'associations du Groupe SOS au sein de la direction Transition Ecologique.

Sous l'impulsion de Gilles Clément, paysagiste de renommée mondiale, président du Conseil d'orientation stratégique de l'école, l'ESAJ va intégrer dans sa pédagogie la connaissance du Vivant afin que celle-ci soit un préalable à tout projet de paysage. Cette formation pluridisciplinaire qui valorise une approche unique à la fois culturelle, sociologique, scientifique, technique et pratique prépare nos étudiants à prendre en compte les grands enjeux de la ville et des territoires de demain et à œuvrer au quotidien pour la transition écologique.

L'école est à nouveau reconnue en 2023, par les fédérations françaises et européennes du paysage, FFP et IFLA, pour son diplôme en 5 ans. Les jeunes diplômés de l'école restent des profils recherchés, 94% d'entre eux sont embauchés à la sortie du diplôme.

Une histoire et un futur



L'ESAJ est un établissement du Groupe SOS

Le Groupe SOS, fondé en 1984 pendant les « années sida », est un acteur associatif majeur de la cohésion sociale, en France et dans le monde.

Le Groupe SOS intervient principalement dans les champs de la solidarité, de la jeunesse, de la santé et des seniors, en gérant des établissements destinés aux personnes marginalisées, ainsi que des crèches, hôpitaux et Ehpad associatifs ouverts à toutes et tous, guidé par la conviction que ces domaines ne doivent pas être motivés par le profit.

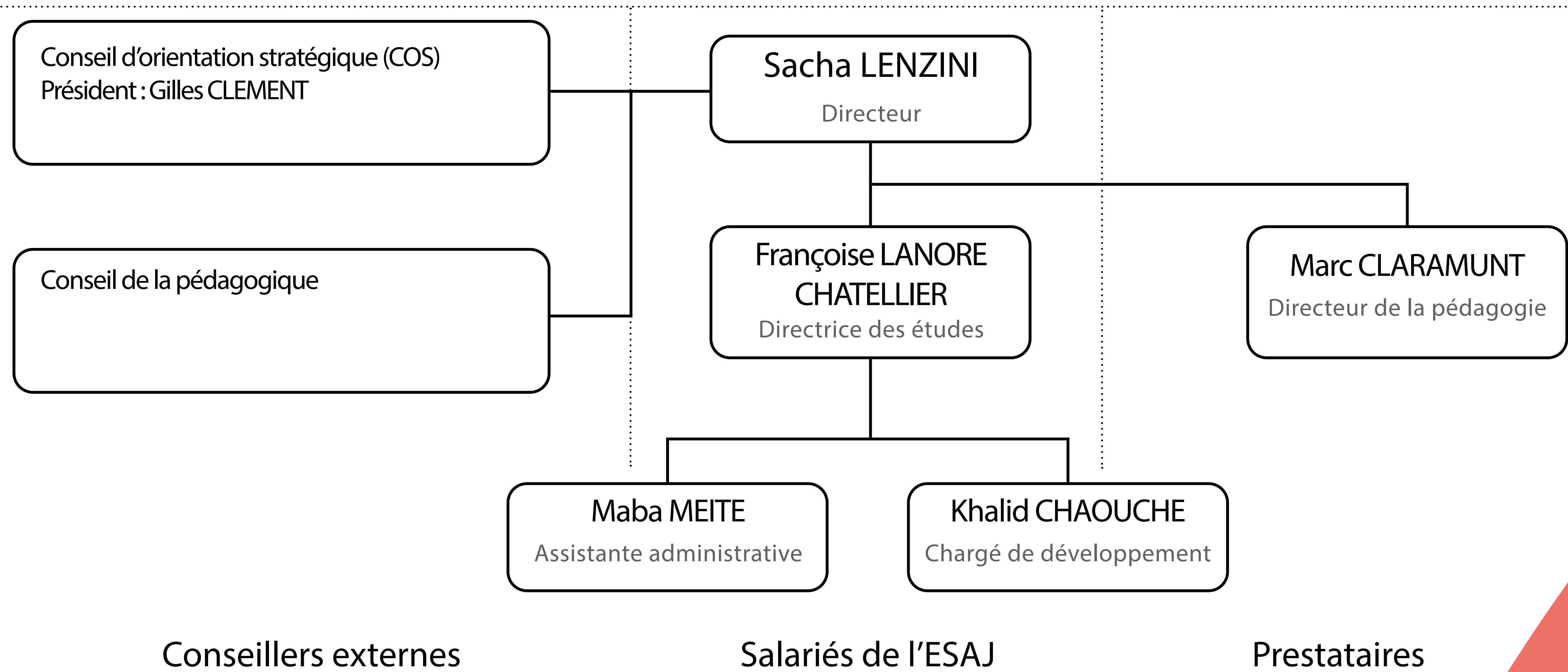
Conscient que les exclusions prennent diverses formes, le Groupe SOS agit également dans les domaines de la transition écologique, des exclusions territoriales, des commerces durables et de la culture pour toutes et tous.

Le Groupe SOS occupe également une position de premier plan dans le domaine de l'insertion par l'emploi. Il offre une opportunité aux personnes en situation de précarité en leur permettant d'accéder à un contrat ou à une formation au sein de ses structures.

Fort de 22 000 salarié·e·s et de son expertise de terrain, le Groupe SOS prend régulièrement position sur des sujets sociaux et environnementaux.

Il n'existe pas, à ce stade, d'associations comparables en termes de taille, de portée et de diversité d'interventions.

Notre équipe



Conseil d'orientation stratégique (COS) composé de 12 membres:

- Michel AUDOUY - Paysagiste-concepteur, Vice-Président de la Fédération Française du Paysage en charge de l'interprofession.
- Vincent BOUVIER- Paysagiste-concepteur, enseignant chercheur à Agrocampus Ouest.
- Marc CLARAMUNT - Paysagiste-concepteur, Directeur de la pédagogie de l'ésaj.
- Gilles CLEMENT : jardinier indépendant, enseignant, Président du COS.
- Simon DIARD - Paysagiste et écologue, représentant du collectif eK.umen.
- Françoise LANORE-CHATELLIER – Directrice des études de l'ésaj.
- Sacha LENZINI - Paysagiste-concepteur et urbaniste, Directeur de l'ésaj.
- Véronique MURE – Botaniste.
- Jacqueline OSTY - Paysagiste-concepteur, urbaniste et Grand Prix de l'urbanisme 2020.
- Thierry PAQUOT - Philosophe, professeur émérite de l'institut d'urbanisme.
- Guillaume POIRIER - Représentant du Ministère de l'Ecologie, bureau des paysages et de la publicité.
- Jacques TASSIN - écologue, chercheur au CIRAD et écrivain.
- Pierre-Marie TRICAUD - ingénieur agronome (INA-PG), architecte-paysagiste (ENSPV) et urbaniste (IUP), Chef de projet et Expert à l'Institut Paris Région.
- Clément WILLEMIN – Paysagiste DPLG agence WALD.

Conseil de la pédagogie 2021/2024

- 8 membres titulaires et 8 suppléants pour le cycle Bachelor.
 - 1 M. Raphaël ZUMBIEHL (UE1) – M. Sylvain DUCRET (UE1)
 - 2 M. Fabio PICCIOLI (UE1) – M. Fabien DAVID (UE1)
 - 3 M. Bartholomé GIRARD (UE2) – M. Pierre-Marie TRICAUD (UE2)
 - 4 Mme Juliette BERTRON (UE2) – M. Dominique GARIGUES (UE2)
 - 5 Mme Maria João PITA (UE3) – Mme Edith VALLET (UE3)
 - 6 Mme Flore DOHY (UE3) – M. Guillaume QUEMPER (UE3)
 - 7 M. Dominique HERNANDEZ (UE3) – M. Frédéric LEVIN (UE3)
 - 8 Mme Camille BRUAT (UE4) – Mme Cendrine BONAMI-REDLER (UE4)
- 4 membres titulaires et 4 suppléants pour le cycle Master.
 - 1 Mme Véronique MURE (UE1) – M. Tanguy LE DANTEC (UE1)
 - 2 Mme Eleonara SCHIAVI (UE2) – M. Thierry PAQUOT (UE2)
 - 3 M. Rostom CHIKH (UE3) – M. Maxens TALBOT (UE3)
 - 4 Mme Alizée MOREUX (UE4) – M. Mathias ROUET (UE4)

Nos partenaires

- FFP (Fédération française du paysage).

La Fédération Française du Paysage (FFP) est l'association nationale représentative des paysagistes dont la plupart ont le titre de paysagiste concepteur, titre reconnaissant la profession dans la loi pour la reconquête de la biodiversité, de la nature et des paysages. L'ESAJ est reconnue par la FFP comme étant un centre de formation, enseignant le métier de paysagiste.

- IFLA (International federation of landscape architects)

La fédération internationale d'architecte paysagiste (IFLA) promeut la profession d'architecte de paysage dans le cadre d'un partenariat de collaboration entre les professions connexes de l'environnement bâti, exigeant les normes les plus élevées en matière d'éducation, de formation, de recherche et de pratique professionnelle, et en assurant le leadership et l'intendance dans tous les domaines. L'IFLA reconnaît le diplôme de l'ESAJ.

- Parcs naturels régionaux de France

Les étudiants de 3e année de l'ESAJ travaillent avec le parc naturel régional des volcans d'Auvergne, dans le cadre de leurs études.

- Paris Habitat

Paris Habitat est un mécène de l'école et travaille avec les 4e années sur l'amélioration de leurs espaces extérieurs au sein de leur patrimoine immobilier.



L'activité 2023

Nos formations

L'ESAJ propose deux formations.

Un Bachelor ESAJ assistant-paysagiste (180 crédits ECTS) et un diplôme de Paysagiste-Concepteur (120 crédits ECTS) soit 30 crédits par semestre.

1^{er} année Assistant Paysagiste ESAJ

Préséance du vivant

- o Initiation à la biologie végétale
- o Initiation à la botanique
- o Initiation à l'entomologie
- o Initiation à l'écologie
- o Initiation au projet de paysage par le prisme du vivant

Visions du monde

- o Géohistoire de l'évolution des territoires habités
- o Géohistoire de la pensée écologique
- o Initiation de l'histoire des arts
- o Histoire de l'art des jardins
- o Anglais & techniques d'expression et communication

Résolutions esthétiques et atelier

- o Initiation au projet de paysage
- o Outils de représentation du projet
- o Dessin et arts plastiques
- o Géométrie et introduction à l'architecture
- o Représentation graphique et numérique

Prises de terrain

- o Voyage de découverte
- o Croquis sur le vif
- o Stage

2^e année Assistant Paysagiste ESAJ

Préséance du vivant

- o Géographie des paysages
- o Botanique
- o Ecologie et découverte des milieux
- o Initiation au projet du paysage par le prisme du vivant

Visions du monde

- o Géohistoire de l'évolution des territoires habités
- o Géohistoire de la pensée écologique
- o Histoire des arts
- o Histoire de l'art des jardins
- o Anglais & techniques d'expression et communication

Résolutions esthétiques et atelier

- o Projet de paysage
- o Construction et mise en œuvre du projet
- o Représentation graphique et numérique
- o Graphisme et infographie

Prises de terrain

- o Exercice hors les murs
- o Stage

3^e année Assistant Paysagiste ESAJ

Préséance du vivant

- o Géographie des paysages
- o Botanique
- o Ecologie appliquée
- o Projet du paysage par le prisme du vivant

Visions du monde

- o Géohistoire de l'évolution des territoires habités
- o Géohistoire de la pensée écologique
- o Découverte de l'histoire de l'art
- o Histoire de l'art des jardins
- o Anglais & techniques d'expression et communication

Résolutions esthétiques et atelier

- o Projet de paysage
- o Construction et mise en œuvre du projet
- o Infographie

Prises de terrain

- o Exercice hors les murs
- o Techniques de plantation
- o Stage

Bachelor 3 Assistant Paysagiste ESAJ

4e année Paysagiste ESAJ

Préséance du vivant

- o Botanique
- o Ecologie appliquée
- o Paysage nourricier et biologique
- o Projet du paysage par le prisme du vivant
- o Séminaire dans le cadre du mémoire
- o Atelier préparatoire aux TPFE

Visions du monde

- o Géohistoire de l'évolution des territoires habités
- o Géohistoire de la pensée écologique
- o Urbanisme
- o Méthodologie

Résolutions esthétiques et atelier

- o Projet de paysage
- o Construction et mise en œuvre du projet
- o Infographie

Prises de terrain

- o Exercices hors les murs 1
- o Techniques de plantation

5e année Paysagiste ESAJ

Préséance du vivant

- o Botanique appliquée au TPFE
- o Ecologie appliquée au TPFE

Visions du monde

- o Maitrises d'ouvrage et jeu d'acteurs appliquée au TPFE
- o Stratégies de communication appliquées au TPFE

Résolutions esthétiques et atelier

- o Travail Personnel de fin d'études (TPFE)
- o Soutenance du TPFE
- o Faisabilité et construction technique du projet appliqué au TPFE
- o Outils infographiques (CAO, SIG) appliqués au TPFE

Prises de terrain

- o Stage d'insertion professionnelle
- o Soutenance du rapport de stage d'insertion professionnelle

PAYSAGISTE

Notre pédagogie consiste à proposer une formation pluridisciplinaire pour allier technicité et créativité (fonctionnement du vivant, gestion de projet de paysage, architecture, art).

De plus, nous mettons en place un apprentissage de terrain pour expérimenter une nouvelle culture paysagère (notamment avec Paris Habitat, PNR Vallée de Chevreuse).

D'autre part, nous nouons des liens étroits avec le monde professionnel (organisation de cycles de conférences, Association des Paysagistes diplômés de l'ESAJ).

Admissions



Post Bac

Via Parcoursup sur dossier (relevé de notes du candidat, lettre de motivation et tout autre document motivant la candidature du candidat) et entretien.

Admission parallèle Bac+2/Bac+3

Destinée aux étudiants ayant validé deux années d'études supérieures, ou une L3. Admission par entretien, accompagné de portfolios et documents sur les travaux réalisés.

Les enseignants



Johanna Villenave-Chasset
Atelier de paysage
Initiation projet de paysage
par le prisme du vivant



Clément Willemin
Stratégies de communication
appliquées au TPFE

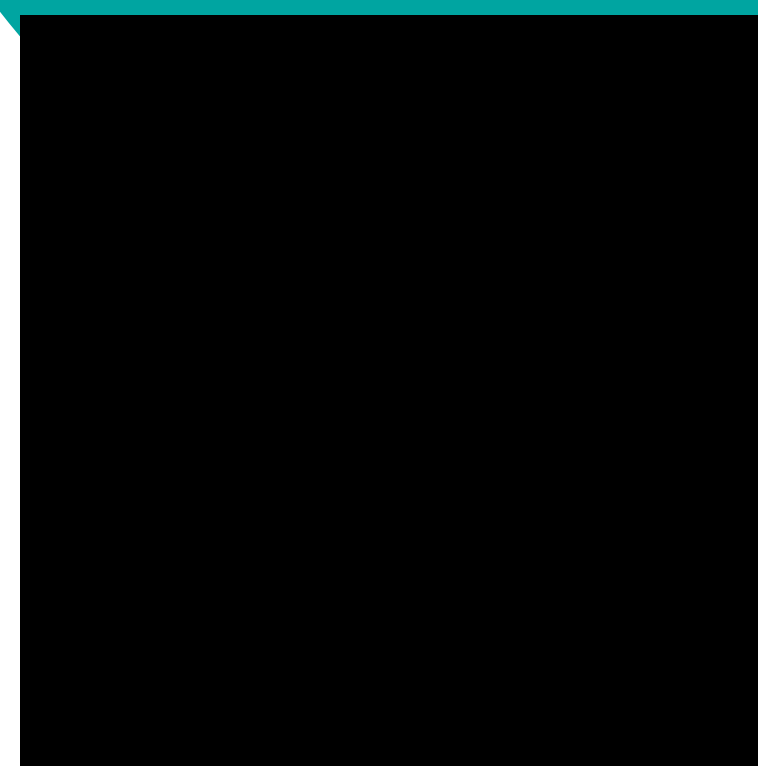


Raphael Zumbiehl
Atelier de Paysage UE1
Géographie des paysages
UE1



Hippolyte Roullier
Whorkshop 4A UEA – Maîtrise d'ouvrage appliquée

L'ESAJ compte 61 enseignants, dont la quasi-totalité sont des intervenants extérieurs, ce qui permet aux étudiants d'avoir une approche basée sur leurs expériences.



Sophie Alexandre
Stratégies de communication appliquées au TPFE UE2



Sophie Alexinsky
Urbanisme et politiques de préservation et de valorisation du vivant
Politique d'aménagement



Benoit Barnoud
Urbanisme et politiques de préservation et de valorisation du vivant
Politique d'aménagement



Renaud Barral
Techniques de plantation UE4



Juliette Bertron
Histoire des Arts UE2



Anne Blanchart
Projet de paysage par le prisme du Vivant UE1



Juliette Bochet
Infographie CAO/DAO UE3



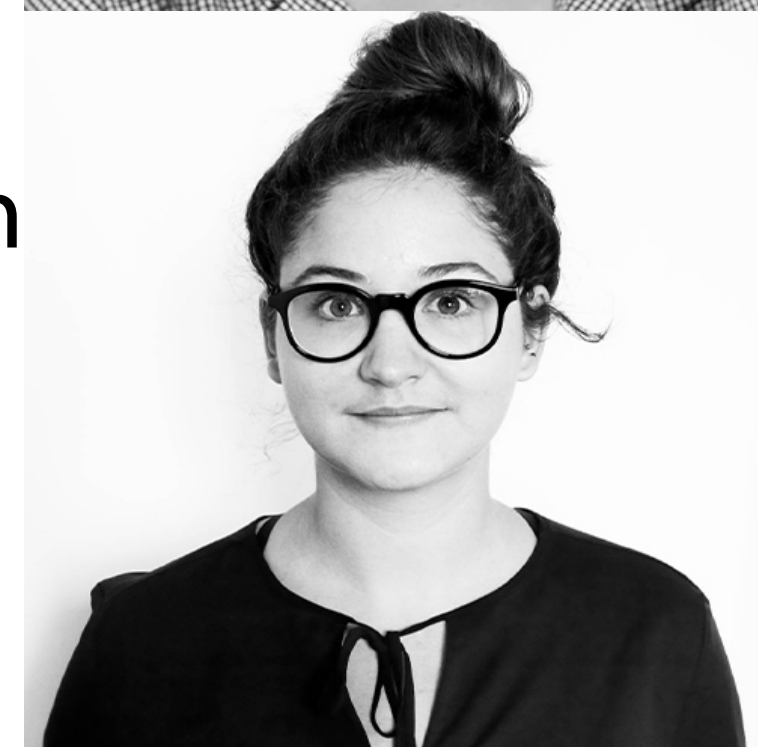
Benoit Bock
Ecologie découverte des milieux UE1



Cendrine Bonami-Redler
Exercice hors les murs
Graphisme et Infographie UE3



Camille BRUAT
Dessin et arts plastiques UE3,
Exercice hors les murs n°4 : Flore de Paname UE4



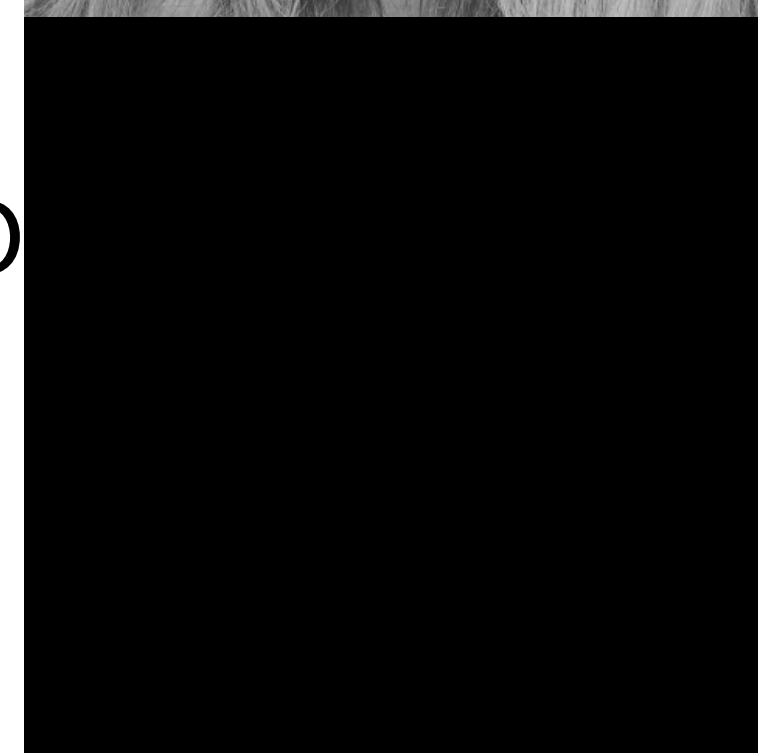
Corène Caubel
Atelier de paysage 3 UE3



Laurent Chatelain
Botanique UE1
Technique de plantation UE4



Laurine Chavand
Ecologie découverte des milieux UE1



Rostom Chikh
Construction et mise en oeuvre du projet



Marc Claramunt
Directeur de la pédagogie Esaj



Christelle David
Botanique UE1
Technique de plantation UE4



Fabien David
Atelier de paysage 1 : présence du vivant UE1



Hugo Deloncle
Atelier de paysage : présence du vivant 7 UE1



Simon Diard
Exercice Hors les murs - Base 217



Flore Dohy
Projet de paysage 2 UE3



Sylvain Ducret
Atelier de paysage : présence du vivant 3 UE1



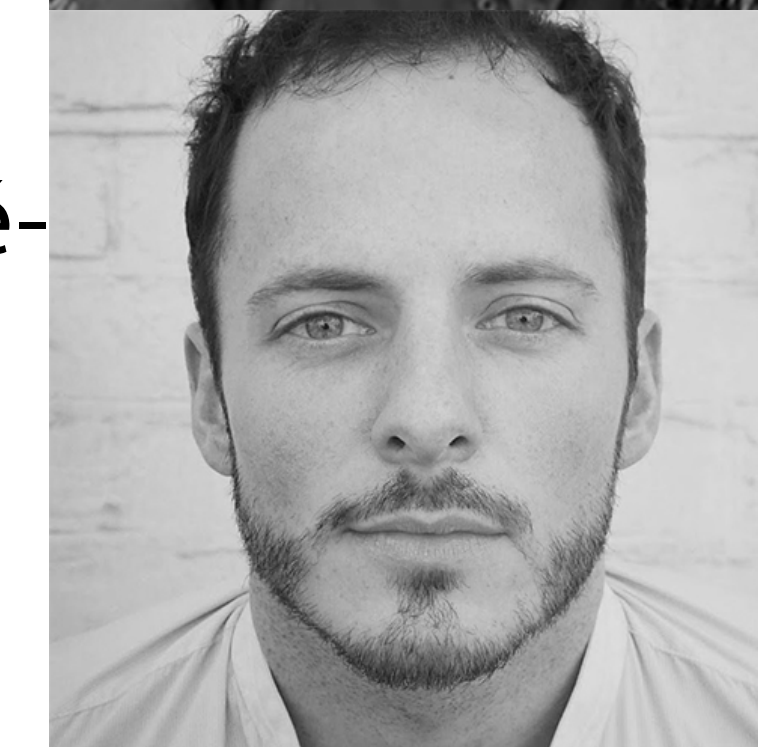
Anne Gaillard
Encadrement de TPFE UE3



Dominique Garrigues
Histoire de l'art des jardins UE3



Jean-Marc Gaulier
Projet de paysage UE3



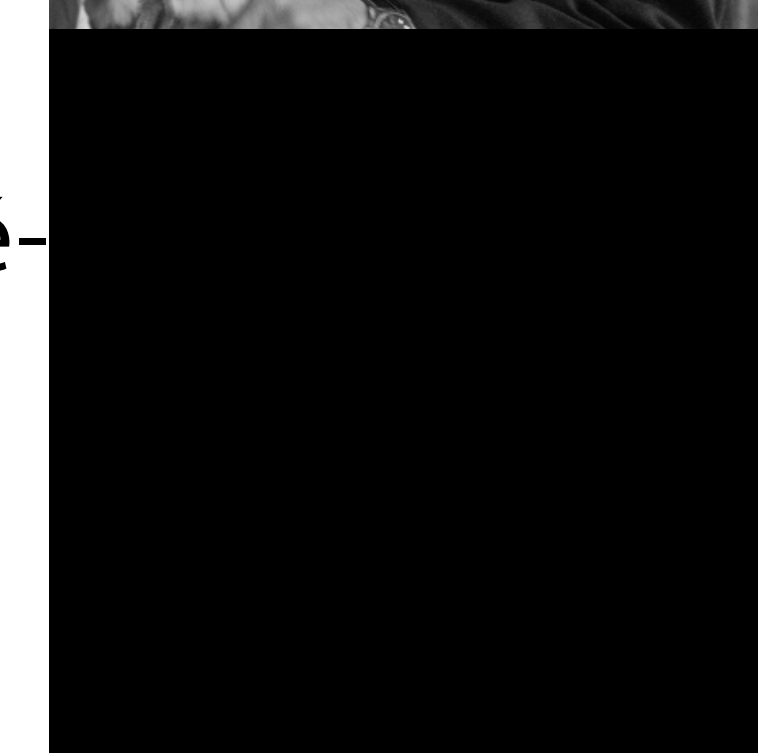
Bartholomé Girard
Anglais et TEC



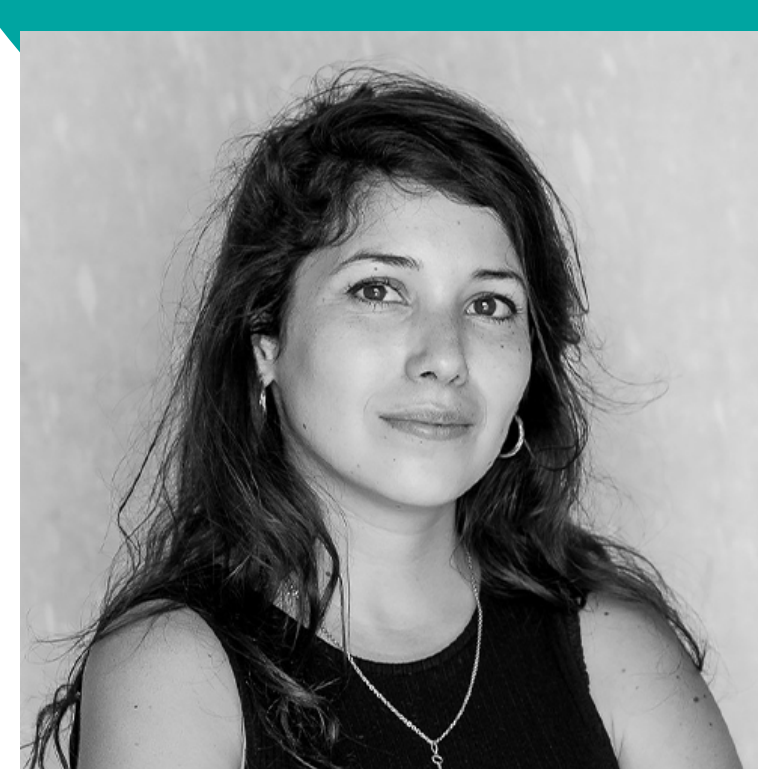
Lynda Harris
Anglais Vocabulaire professionnel



Dominique Hernandez
Projet prisme du vivant
Technique appliquées au TPFE



Antoine Hibou-Cwancig
Projet prisme du vivant
Technique appliquées au TPFE



Erika Kerisit

Atelier de paysage : présence du vivant 7
Paysage nourricier et biologique 7 UE1



Florian Larcher

Atelier de paysage : présence du vivant 7
Paysage nourricier et biologique 7 UE1



Alban Launay

Biologie végétale
Botanique



Perrine

Le Roy-Michon

Stratégies de communication appliquées au TPFE UE2



Camille Lesouef

Histoire des Arts UE2



Frédéric Levin

Construction et mise en oeuvre du projet



Sylvie Ligny

Methodologie pour l'élaboration du mémoire



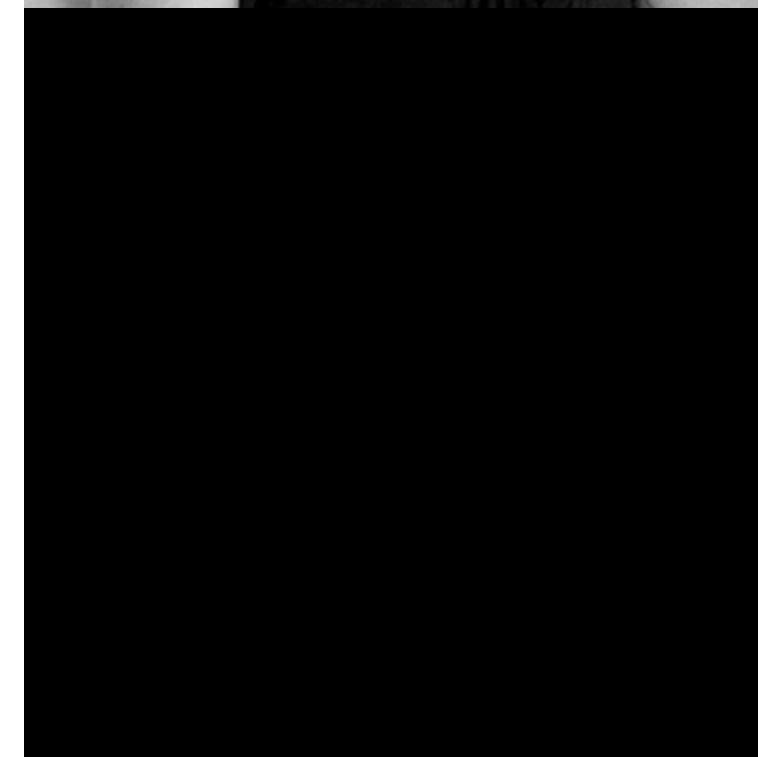
Marine Linglart

Ecologie Appliquée



Alizée Moreux

Whorkshop 4A
Maîtrise d'ouvrage appliquée



Liliana Motta

Botanique UE1



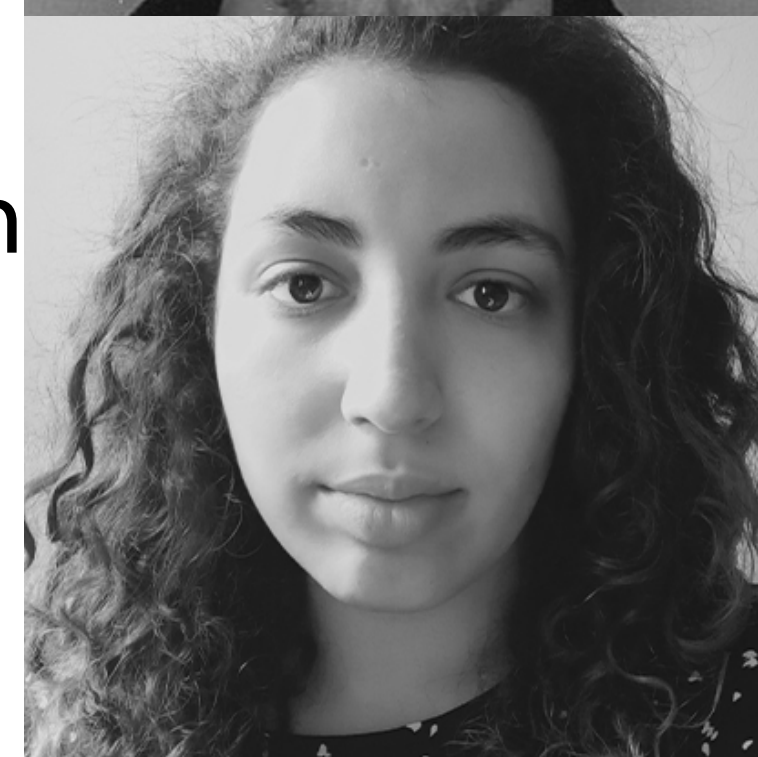
Véronique Mure

Botanique appliquée



Christophe Oles

Botanique
Ecologie



Adila Omari

Géographie des paysages



Thierry Paquot

Geo-Histoire de la pensée écologique UE2



Estelle Pardon

Exercice Hors les murs - Base 217



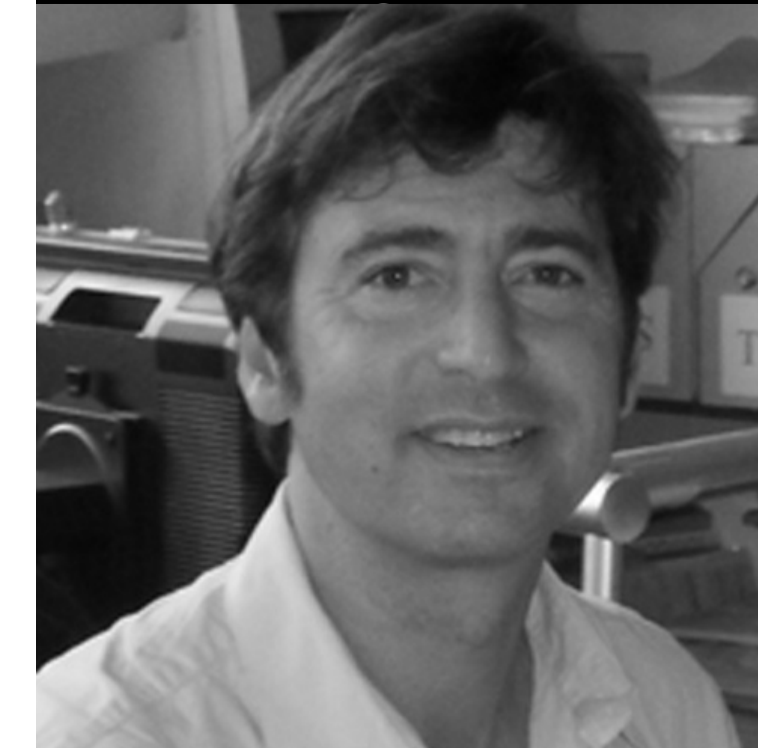
Fabio Piccioli

Dossier Bachelor : Présence du vivant UE1
Atelier de paysage 1 : présence du vivant UE1



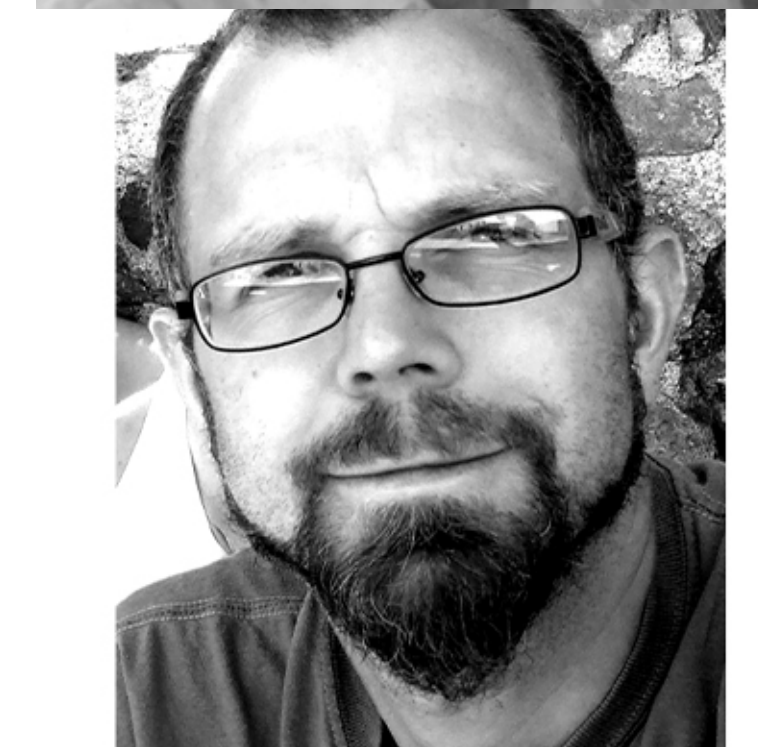
Maria João Pita

Initiation à la conception spatiale UE3
Outils de représentation du projet UE3



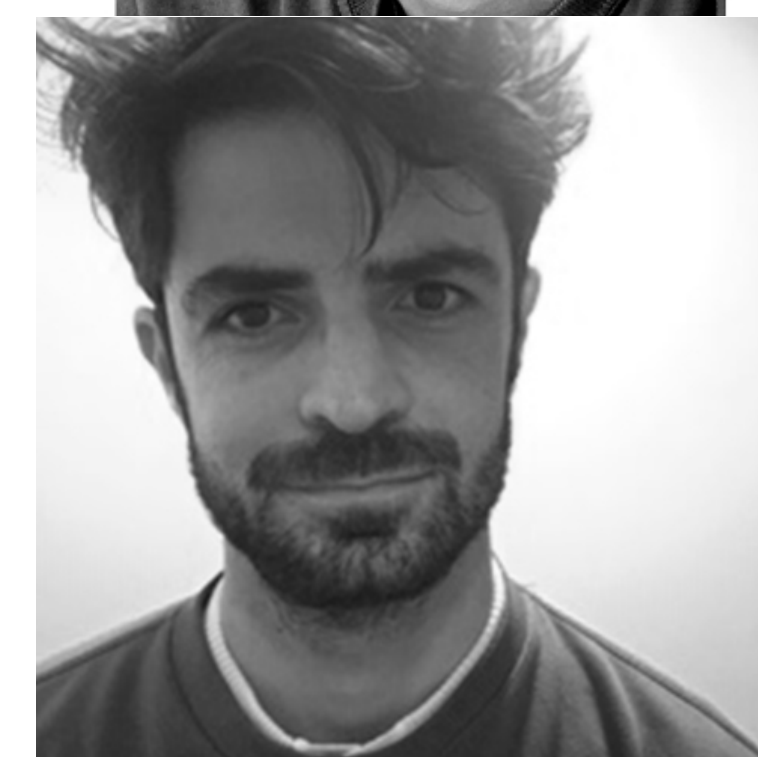
Vincent Pruvost

Atelier de paysage



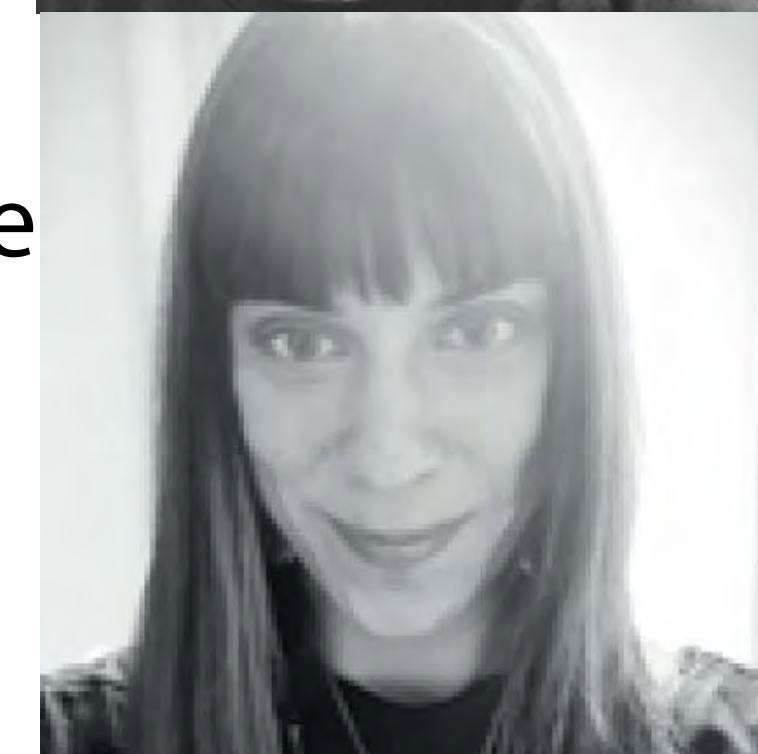
Guillaume Quemper

Atelier de paysage



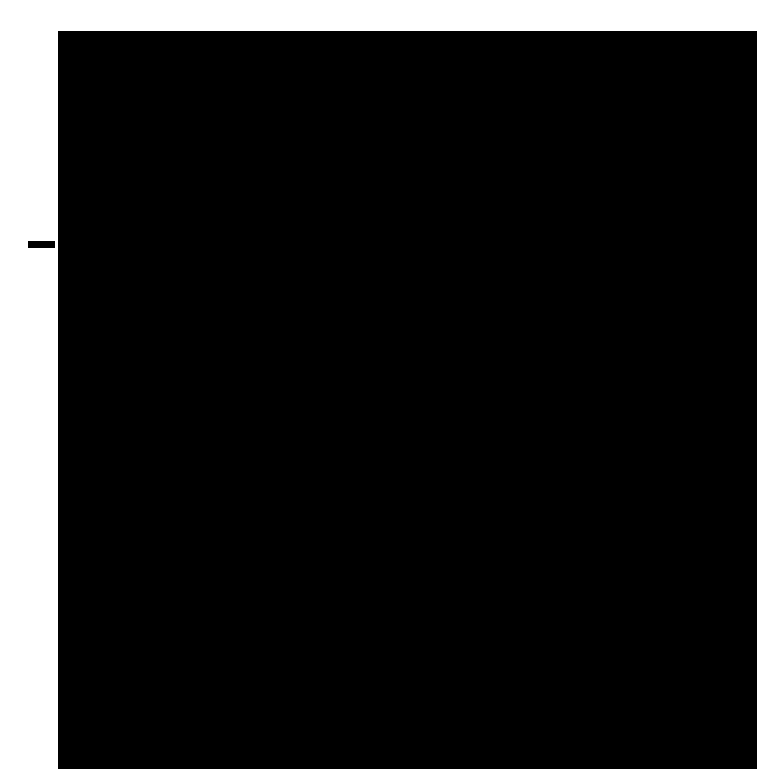
Mathias Rouet

Whorkshop 4A
Maîtrise d'ouvrage appliquée



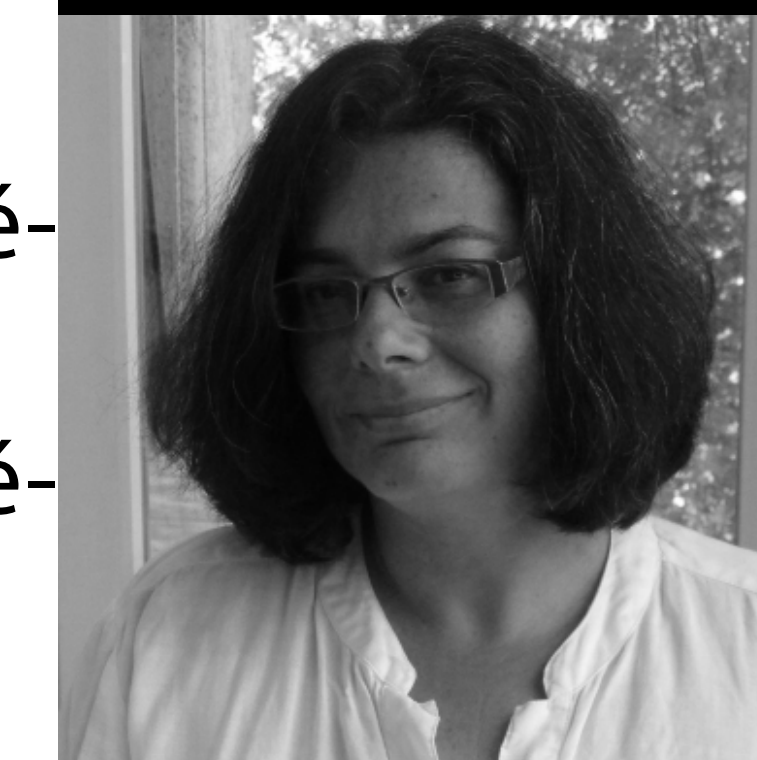
Eleonora Schiavi

Urbanisme et politiques de préservation et de valorisation du vivant 7, Politique d'aménagement



Pierre-Emmanuel Schmidt

Atelier de paysage : présence



Catherine Szanto

Histoire de la conception paysagère



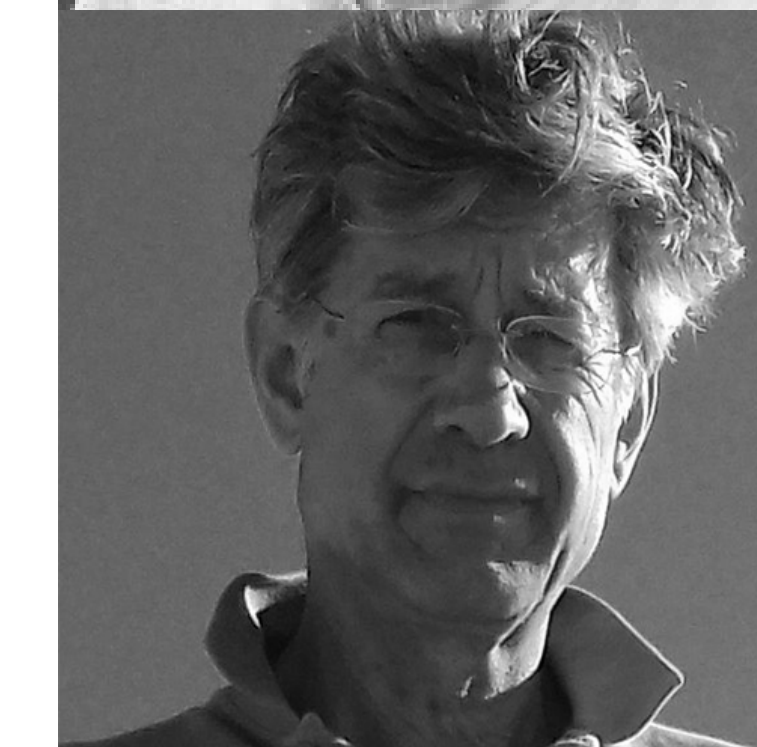
Maxens Talbot

Infographie CAO & SIG 7



Grégory Tissot

Atelier de paysage : présence



Pierre-Marie Tricaud

Geo-histoire de l'évolution des territoires habités UE2



François Vade pied

Atelier de paysage : présence du vivant 4 UE1



Edith Vallet

Atelier de paysage 5 UE3

Nos enseignants



Fabio PICCIOLI

Il y a une pluridisciplinarité très riche entre les différents enseignements de la première jusqu'à la fin de l'année. Et la liberté pédagogique permet d'expérimenter des nouvelles pistes et d'atteindre pratiquement individuellement des buts pédagogiques attendus par l'école. La présence du vivant, permet d'adapter l'enseignement à chaque étudiant et l'amener aux exigences et aux attendus pédagogiques du référentiel du paysagiste.

Eléonora SCHIAVI

Parce que c'est une école qui place au centre les réflexions sur la transition écologique. Elle permet ainsi d'élaborer, en travaillant directement avec les élèves, des thèmes qui considèrent la dynamique des milieux, le paysage en mouvement, l'inter-scalarité. Le résultat est une pédagogie qui tient compte des itérations possibles entre les êtres vivants, qui développe et prépare les étudiants à prendre conscience et à travailler avec l'invisible et le visible du vivant.



Hugo DELONCLE

En tant qu'ancien élève de l'école, j'ai été particulièrement intéressé par le projet du renouveau de l'ESAJ ainsi que pour intervenir au sein de la nouvelle maquette pédagogique mise en place. Également, pouvoir participer à l'essor de la pratique du paysage en transmettant et en échangeant avec les nouvelles générations de professionnels à venir est un plaisir enrichissant.

Jean-Marc GAULIER

Mon engagement dans l'enseignement du paysage est fondé sur trois axes:

- La volonté de porter auprès de jeunes paysagistes en devenir, un point de vue sur une pratique du paysage comme forme alternative de l'approche des questions urbaines et d'aménagement du territoire et comme méthode de projet des transitions environnementales
- La volonté de transmettre aux jeunes générations une haute ambition des paysagistes à porter un discours volontariste sur un positionnement de leur profession comme possiblement structurantes des autres professions de l'aménagement.
- La volonté de faire passer le message que les paysagistes sont potentiellement des «architectes des territoires», portant ainsi sous ce vocable une traduction des deux axes précédents.



La scolarité en chiffre

L'école compte cette année un total de 95 élèves soit une augmentation de 31 étudiants comparés à l'année précédente.

Voici les effectifs par promotion :

- Première année : 14
- Deuxième année : 31
- Troisième année : 23
- Quatrième année : 15
- Cinquième année : 12

La parole à nos étudiants



Paul DENIS, 3A

J'ai choisi l'ESAJ, notamment pour ses positions sur la transition écologique et pouvoir être un acteur du monde de demain. Au niveau des projets, j'ai eu l'occasion de travailler avec des professeurs en atelier de projets sur un diagnostic du square Télégraphe Belleville, dans le XXe arrondissement à Paris. J'ai aussi eu un projet avec une architecte où on devait faire un diagnostic d'un pont et créer un projet en lien avec ce pont. c'était une expérience intéressante.

Chloe STAWICKI, 4A

J'ai choisi l'ESAJ pour la simple et bonne raison que c'était une filière qui m'intéressait. Je suis contente de faire du paysage. Dès que j'ai fait les journées portes ouvertes, je me suis sentie très bien accueillie et j'ai beaucoup aimé le programme qu'ils présentaient. On a de très bonnes relations avec les profs. Nos questions sont bien répondues. Les cours sont assez détendus dans le sens où on arrive à avoir une ambiance de travail.



Victor CHANUDET, 5A

J'ai choisi l'ESAJ car c'est une petite école ce qui permet un meilleur suivi. L'école traite aussi de la transition écologique ce qui a un lien direct avec les métiers de demain.

Un des projets que j'ai pu réaliser se portait sur la place du colonel Fabien, une place parisienne bien connue. J'ai trouvé super-intéressant de pouvoir réinventer une place parisienne qui a une identité très forte et développer sa propre idée.

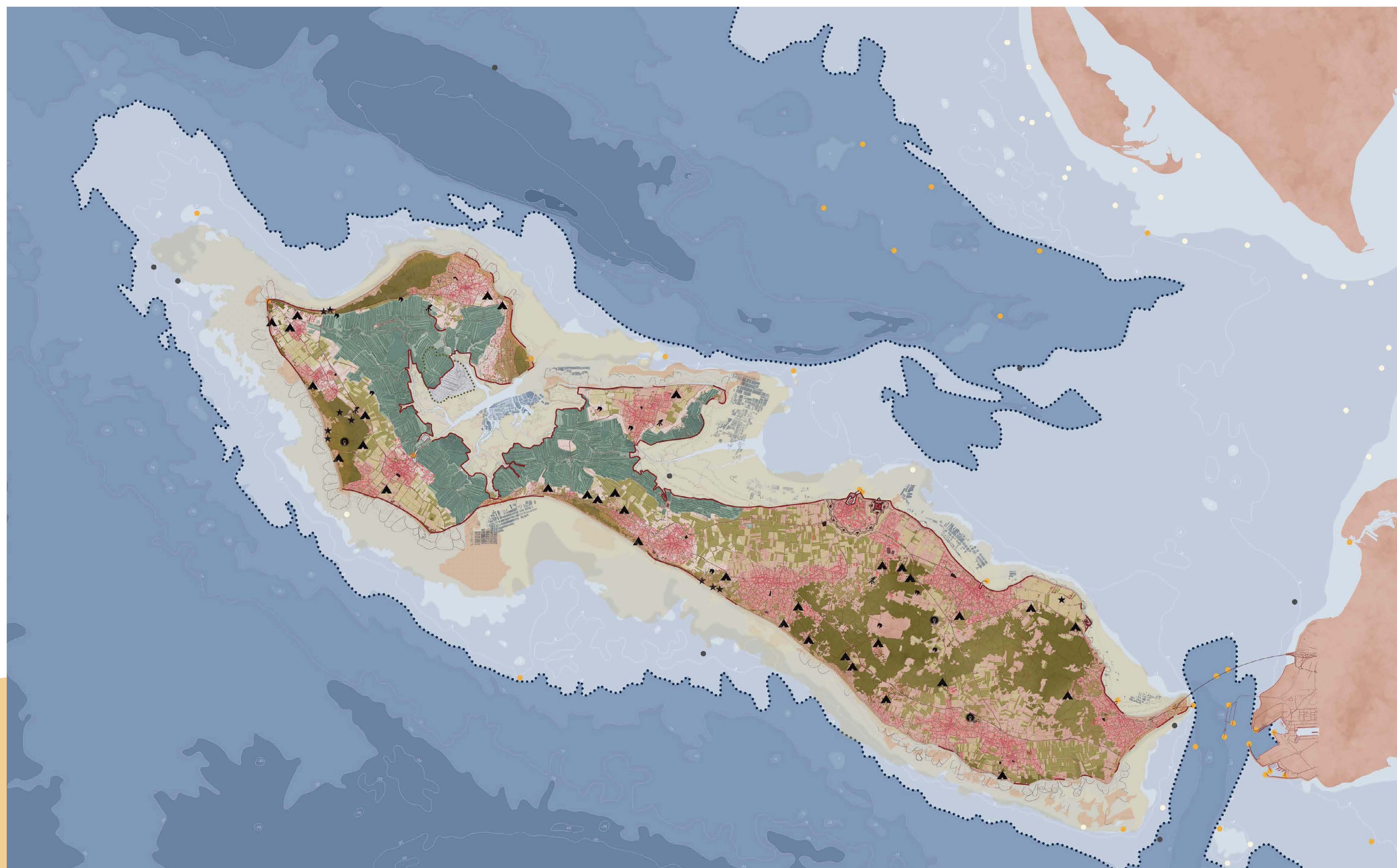
Lisa MARTIN, Diplômée en 2023

J'ai intégré l'ESAJ en 3e année et c'est une école qui m'a beaucoup plu, car c'est une petite structure, on est très suivi, il y a un vraiment un bon rapport intervenants élèves et même entre nous (élèves) et du coup on a décidé de rester pour continuer notre Master. On travaille notamment sur les paysages nourriciers et paysages nourriciers en ville. On aborde vraiment différentes dynamiques et thématiques de paysage d'envergure et d'actualité, notamment par rapport à la transition écologique.



Les étudiants à la réalisation

Voici quelques réalisations de nos élèves sur un travail sur l'Ile de Ré.



La vie à l'école



Les étudiants de l'école



La deuxième année



Les futur.e.s de la 5ème année !

La vie à l'école

Le voyage d'intégration

Lors de la rentrée scolaire 2023, une semaine d'intégration a été organisée aux Marais du Vigueirat, une réserve naturelle en camargue. Ce séjour a été organisé pour les classes de première année.

Ce séjour a été l'occasion pour les étudiants de tisser des liens, entre les promos, ce qui s'est ressenti dans les échanges entre les étudiants qui ont suivi le séjour. On a pu observer une meilleure cohésion à travers les différents niveaux. Il a été encadré par Dominique Hernandez & Maria JOAO PITA.

Mise en place du bureau des élèves BDE.

Cette année scolaire signe la première année de la mise en place d'un bureau des élèves (BDE).

Ce BDE a été tenu par Victor CHANUDET, étudiant en 5e année. Il dirige donc l'association ESCALE, censé organiser les événements du BDE.



Cette association est composée :

- o Président : Victor CHANUDET
- o Vice-présidente Liza MARTIN
- o Directrice artistique et de la communication : Coraline GIRON
- o Trésorière: Marie BRUN MARTIN
- o Vice-trésorier: Antoine
- o Secrétaire: Evelyn TAN

Cette année l'ESCALE a eu l'occasion d'organiser plusieurs événements :

- La journée d'intégration (une olympiade au parc de La Villette)
- La soirée d'Halloween
- Un apéro de Noël avec les profs et les élèves
- Une soirée du 1er Avril sur le thème Fluo.

En plus de ses différents événements, l'escale a également tenté de sensibiliser au recyclage dans l'école par l'installation de poubelles de tri.



La vie à l'école

Cette année l'Académie du climat de Paris a accueilli nos étudiants de 5e année, pour leur soutenance de TPFE (travail personnel de fin d'études). Ils ont donc eu l'opportunité de présenter devant un jury composé d'expert leur travail et ainsi avoir des retours de qualité quant à leurs présentations.



Les soutenances se sont tenues sur deux jours et ont permis à l'ensemble de nos étudiants d'y assister afin d'avoir une première vision de ce qu'ils pouvaient être amenés à faire durant leur scolarité à l'ESAJ.



Ateliers de dessin

Ateliers de dessin animé par Camille BRUAT.

Au programme :

- Composition / perspectives
- Ombres et lumières / volume
- Dessin au rotring / crayon

Ces ateliers se sont déroulés dans les locaux de l'école à rue de Bagnolet et étaient ouverts à tout le monde à partir de 18 ans, leur permettant d'aborder les bases du dessin contemporain et l'art du paysage.



Des nouvelles des anciens

AMésaj
AMIS & ALUMNI

L'AMESAJ est une association d'anciens élèves qui permet de garder le contact et rester informé de l'actualité touchant l'univers des paysagistes.

Nouveau local

L'ésaj a déménagé ses locaux au 13 rue de Santeuil dans le 5eme arrondissement de paris au sein du tiers lieu Césure. Ce déménagement permet à l'école d'obtenir plus d'espace.

Communication Interne

Pour communiquer des informations aux étudiants, nous utilisons, depuis 2023, l'application EDSQUAR. Cela nous permet de centraliser les informations, et de les diffuser de manière efficace.

Cette plateforme nous permet de faciliter les échanges entre les professeurs et étudiants, notamment pour la gestion des devoirs, la gestion de plannings et des notes.

edsquare

Communication Externe

La stratégie communication s'est orientée sur deux axes:

- Une communication régulière, permettant de rester informés sur l'actualité de l'école et recevoir différentes informations.
- La production d'interview d'étudiants afin de permettre aux candidats d'avoir une vision d'intérieur de l'école. Ces vidéos interviews sont partagées sur Instagram et Youtube.

Concernant Youtube, les vidéos commencent à être diffusées avec des sous-titres en anglais, afin de permettre aux étudiants étrangers de prendre connaissance de l'école et ainsi être ouvert à un plus grand nombre de personnes.

Communication Externe

Jardins Jardin

L'ESAJ a participé à l'événement Jardins Jardin 2023. Il s'agit d'une grande fête de la nature, organisé en ville, présentant un ensemble de créations paysagères..

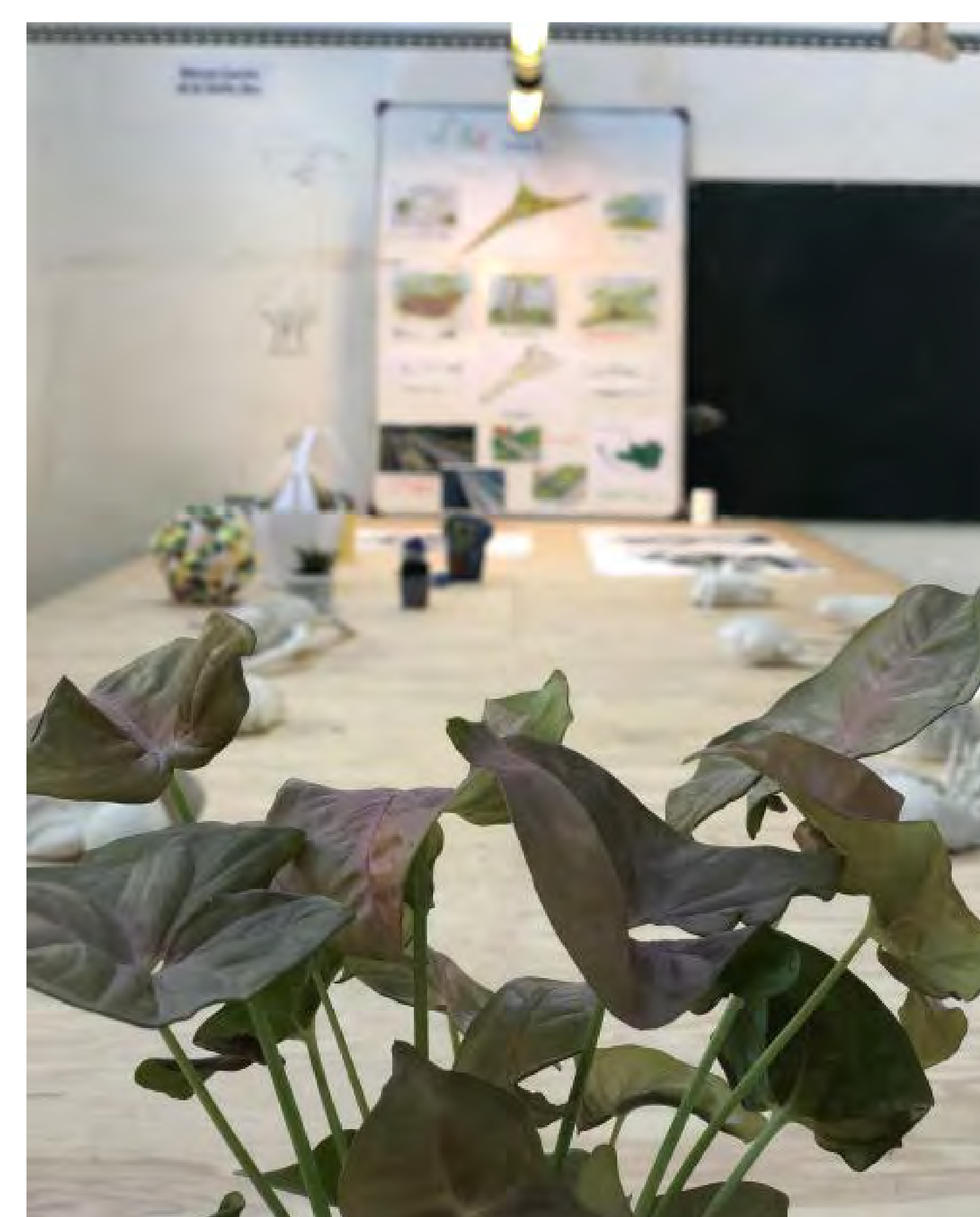


Conversations autour du Vivant

Cette année, nous a permis de développer davantage le concept de « Cycle de conférences» Avec le support de l'Académie du climat, nous avons pu organiser différentes conférences réparties sur plusieurs mois, de janvier jusqu'au mois de juin. Plusieurs intervenants sont venus présenter différents sujets liés au paysage, notamment Thierry Paquot, Marc-André Selosse, Agnès Sinaï, Philippe Madec et Gilles Clément. Les rediffusions seront prochainement accessibles sur youtube.

Journées Portes Ouvertes 2023

Cette année plusieurs journées portes ouvertes ont été organisées dans le but d'accueillir les potentiels candidats, et leur faire découvrir l'école. Les JPO ont attiré beaucoup de monde et ont permis aux candidats de recueillir de nombreuses informations, d'observer la réalisation des étudiants et d'échanger avec eux. Les retours des différents participants ont été très bons.





Situation économique

Synthèse budget ESAJ

La synthèse du budget permet de regrouper les chiffres clefs de l'association. Nous pouvons y retrouver les différents frais et le résultat de l'année précédente, ainsi que le prévisionnel de l'année en cours.

ESAJ (K€)	Clôture	
	Budget 2022	Année 2021
SCOLARITE	557	288
SUBVENTIONS	77	77
Aides aux Postes	0	0
Autres subventions	77	77
AUTRES PRODUITS	26	6
TOTAL PRODUITS	659	371
Budget pédagogique	197	198
Masse Salariale	156	119
Frais Généraux	262	202
Dotations aux amortissements	32	40
TOTAL CHARGES	648	559
RESULTAT D'EXPLOITATION	11	-188
RESULTAT FINANCIER & EXCEPTIONNEL	-5	0
RESULTAT TOTAL	6	-188

Les comptes 2021 se clôturent avec un résultat de -188 k€, conséquence de la baisse du nombre d'élèves et de la remontée progressive à partir de 2020-2021, ainsi que de la perte du partenariat financier Mugo (50 k€ attendus en 2021).

Le budget 2022 est plus optimiste grâce à la hausse du nombre d'élèves, au développement de la formation continue et au déménagement dans de nouveaux locaux moins onéreux.



Perspectives

Perspectives

Pour les années à venir, l'ESAJ travaille à la consolidation de son projet d'établissement, notamment pour :

- o Mettre en place un laboratoire de recherche appliquée pour réfléchir sur comment concilier création de milieux et protection de la biodiversité.
- o Développer des formations continues afin de faciliter la compréhension mutuelle des acteurs d'un projet de paysage et diffuser les connaissances du vivant.
- o Investir dans du matériel de captation vidéo pour digitaliser les formations et les conférences.
- o Développer le rayonnement international en nouant des partenariats avec des écoles et entreprises étrangères.
- o Adapter en continu les enseignements aux évolutions des métiers du paysage en partenariat avec des entreprises : compensation, énergie, mobilité, RSE, agriculture urbaine...
- o Favoriser les échanges internationaux afin de rentrer dans les standards des meilleurs masters en 5 ans.
- o Rendre accessible cette formation au plus grand nombre en abaissant les coûts de scolarité grâce à la contribution des mécènes.
- o Obtenir les certifications, RNCP et Erasmus.
- o Poursuivre les actions de communication et les événements ouverts au public, aux entreprises de paysage, aux anciens étudiants, pour développer la notoriété de l'école.

Conclusion

Cette année 2023 a permis à l'école de mettre en place de nombreux projets, notamment différents événements qui ont participé à la vie de l'école, avec le cycle des conférences, les soutenances orales des 5ème année ainsi que les journées portes ouvertes.

De plus, le BDE de l'école a aussi organisé des événements à destination des élèves, afin d'animer la vie étudiante.

L'école connaît une hausse importante d'étudiants, suite à la stratégie de communication mise en place, notamment sur les réseaux sociaux.

La profession de paysagiste concepteur se trouve en manque de jeune diplômé et est en difficulté pour répondre à la demande importante de projet.

Le niveau de l'école continue de progresser grâce à la mise en place de la nouvelle maquette pédagogique et une meilleure sélection des candidats.

Les étudiants durant leur cursus doivent proposer des projets en lien avec les enjeux de transition écologique et énergétique et en faveur de la biodiversité.

L'objectif est de maintenir ces efforts, afin de poursuivre dans cette lancée et à terme, construire un écosystème d'enseignement supérieur et de formation à destination des paysagistes et futurs paysagistes.

