



Rapport d'activité 2024

Crescendo,
réseau associatif
petite enfance et
parentalité

10 rue Vicq d'Azir, 75010 Paris
01 58 82 29 81
crescendo@groupe-sos.org
www.crescendo.asso.fr

CREScENDO
GroupeSOS

Trois faits marquants 2024



Séjour pour tous : la petite enfance enfin revalorisée !

Tout au long de l'année 2024, Crescendo s'est engagée pour la reconnaissance des métiers de la petite enfance. Une mobilisation sans faille, récompensée par l'adoption d'un arrêté entérinant la revalorisation salariale de 183 € nets mensuels pour l'ensemble des « oubliés du Séjour ».



Crescendo rejoint le consortium Yci Enfance

Portée par l'ANRU et Meridiam, Yci enfance est une initiative fédérative dont l'objectif est de créer de nouvelles crèches non lucratives dans les quartiers prioritaires de la politique de la ville. Crescendo fait partie de ce projet en tant que partenaire opérationnel.



La campagne de recrutement du Groupe SOS

Mélanie, auxiliaire de puériculture à la crèche des Minimes, a été l'ambassadrice petite enfance de la campagne de communication et de recrutement du Groupe SOS pour faire découvrir les opportunités RH dans les métiers du soin, de l'action sociale et environnementale.

- 03 Le Groupe SOS, un groupe associatif majeur du vivre-ensemble
- 04 L'édito de la direction générale du Groupe SOS Jeunesse
- 05 Crescendo en quelques mots
- 06 L'édito de la présidente et de la directrice générale de Crescendo
- 07 Le réseau Crescendo
- 19 Les actions et les temps forts Crescendo
- 32 Les femmes et les hommes Crescendo
- 34 Les partenaires Crescendo



MOBILISÉ·E·S
POUR LE
VIVRE-ENSEMBLE

DEPUIS
40
ANS
ET POUR LONGTEMPS

Le Groupe SOS, un groupe associatif, acteur majeur du vivre-ensemble

Le Groupe SOS est une organisation à but non lucratif, engagée en faveur du vivre-ensemble. Il développe et unit des associations et entreprises sociales, reliées par leur engagement social et environnemental.

Son action s'articule autour de deux grandes priorités : la gestion d'établissements non lucratifs dédiés à la jeunesse, à la santé, aux personnes vulnérables et aux personnes âgées ; la préparation d'un avenir durable et solidaire,

avec des projets ambitieux pour la transition écologique, la revitalisation territoriale, les commerces responsables et l'accès à la culture. Laïc et apaisant, il porte un véritable projet de société, centré sur l'intérêt général.

Avec 22 000 personnes employées, 2 millions de bénéficiaires chaque année et une présence dans 50 pays, le Groupe SOS prouve qu'un impact d'envergure est souhaitable, pour bâtir un avenir plus juste et solidaire.



Édito

Guylaine Chauvin, directrice générale du Groupe SOS Jeunesse

A l'heure où le service public de la petite enfance vient d'être mis en place, le modèle économique des établissements d'accueil pour jeunes enfants reste à réformer structurellement, son système de financement ne permettant plus de concilier service rendu aux familles et équilibre des comptes des structures associatives qui les portent. La non prise en charge par les villes du Ségur pour tous versés aux salarié.e.s accentue cette situation et grève les finances de Crescendo de manière pérenne. En parallèle, la pénurie de professionnel.le.s diplômé.e.s gagne encore du terrain, fragilisant les équipes en place et l'accueil offert aux enfants et aux familles.

Malgré ces difficultés qui contraignent à réduire les amplitudes horaires d'ouverture et les capacités d'accueil, Crescendo poursuit son engagement pour faire de ses crèches, des lieux privilégiés d'insertion et éco-responsables : tous les salarié.e.s formé.e.s à la lutte contre les inégalités de genre, un accueil des enfants à besoins spécifiques, une alimentation saine et durable, des achats de produits éco-responsables spécialisés petite enfance, une collecte des déchets alimentaires et une démarche zéro plastique.

Le développement de l'association à travers l'ouverture de nouvelles crèches, notamment dans le cadre d'un consortium pour la création d'établissements dans les quartiers prioritaires de la politique de la ville, reste, dans le contexte budgétaire actuel, un pari sur l'avenir.

Crescendo en quelques mots

Association du Groupe SOS, Crescendo assure la création et la gestion de crèches, et développe des dispositifs pour répondre aux besoins des parents et des enfants de moins de 6 ans.

Afin d'être au plus près des besoins de son public, chaque structure s'inscrit dans une dynamique innovante, territoriale et partenariale entre les équipes, les familles et les pouvoirs publics.

Gestionnaire majeure de crèches associatives, Crescendo est présente dans 5 régions : l'Ile-de-France, le Grand-Est, les Hauts-de-France, la Nouvelle-Aquitaine et la Provence-Alpes-Côte d'Azur.

En 2024, plus de

3400
enfants accueilli.e.s et
accompagné.e.s

830
salarié.e.s dont
726 en contrat
à durée indéterminée





Édito

Caroline Crochard, magistrate, présidente administrative de l'association Crescendo & Céline Legrain, directrice générale de l'association Crescendo, membre du COMEX et déléguée à la petite enfance et à l'éducation du Groupe SOS

Le contexte complexe de ces deux dernières années est un défi permanent à relever, sur le terrain, auprès des enfants et de leur famille, et en termes de gestion économique ou humaine. Nous ne lâchons rien ! Notre ambition reste la consolidation de nos actions avec comme boussole, la qualité d'accueil et d'accompagnement. Cette dynamique se ressent dans les projets phares que nous menons, notamment la refonte de notre projet d'établissement, en lien avec nos professionnel.le.s, ou l'accueil d'enfants à besoins spécifiques. C'est aussi pour cela que nous avons réduit le recours à l'intérim au minimum. Les enfants ont besoin de la plus grande stabilité, ce que ne permet pas un *turn over* incessant au sein des équipes. Nous privilégions désormais les réductions d'amplitude horaire, voire la fermeture ponctuelle de places.

Notre priorité a toujours été la qualité *versus* la rentabilité puisque nous n'avons pas d'actionnaires. Ainsi, malgré les difficultés et les obstacles, la pénurie de professionnel.le.s et les fortes contraintes économiques, nos équipes ont toujours à cœur de faire vivre des projets engagés et inspirants, des projets forts et diversifiés, au service des plus jeunes. Nous restons cependant vigilant.e.s car l'usure et la fatigue des professionnel.le.s ne sont jamais loin. Le challenge est extrêmement délicat à relever et nous nous mobilisons pour les valoriser dans ces missions si importantes au service des adultes de demain.

Enfin, Crescendo poursuit son engagement au sein de différentes fédérations pour porter la voix des gestionnaires associatifs de la petite enfance, alerter sur la désaffection des jeunes pour nos métiers et notre situation économique tendue. Reste à savoir si nous serons entendu.e.s, sous quel délai et si le plan d'action national pour la petite enfance sera à la hauteur des besoins de notre secteur.

Crescendo,
réseau associatif
petite enfance et parentalité

**Rapport d'activité
2024**

Le réseau Crescendo

Crescendo compte 54 crèches, 2 relais petite enfance, 1 lieu d'accueil enfants-parents, 9 ateliers enfants-parents, 1 centre de PMI, 1 centre socio-culturel et 3 chantiers d'insertion petite enfance.



Les établissements d'accueil du jeune enfant

L'implantation des établissements

Fortement implantée à Paris avec 43 crèches, l'association Crescendo s'étend à la région parisienne avec 5 structures à Bagnolet, Clichy-sous-Bois, Meulan-en-Yvelines, Montreuil et Saint-Ouen.

8 crèches sont situées en région à Beauvais, Bordeaux, Faulquemont, Longeville-Les-Saint-Avoid et Marseille.

La taille des établissements

3 micro crèches (entre 9 et 12 places)

15 petites crèches (13 à 24 places)

19 crèches (25 à 39 places)

7 grandes crèches (40 à 59 places)

13 très grandes crèches (plus de 60 places)



Inauguration de la terrasse de la crèche Tam Tam & Doudous

En avril, l'espace extérieur de la crèche Tam Tam & Doudous a été officiellement inauguré en présence des représentants du District urbain de Faulquemont, de la direction générale et des coordinatrices petite enfance et Grand-Est de Crescendo.



Inauguration de la crèche Morland

Et c'est en mai, que la crèche Morland a été officiellement inaugurée par les élus de la ville et de la CAF de Paris, et la direction générale de Crescendo. L'occasion de partager un moment convivial autour d'un buffet préparé par des adhérentes de la Maison du Bas Belleville, le centre social de Crescendo.

Un projet éducatif ambitieux clef de l'égalité des chances

Crescendo défend des valeurs fortes de solidarité, d'ouverture à l'autre et de vivre-ensemble. Elles sont partagées par l'ensemble de ses équipes. Elles prennent vie, au quotidien, dans ses actions sur le terrain.

La mixité sociale

Crescendo contribue à la mixité d'accueil avec l'implantation de 9 crèches au sein de quartiers prioritaires de la ville. 33 %¹ d'enfants issus de milieux aux revenus modestes sont accueilli.e.s dans ses établissements.

L'accueil des publics fragiles fait partie intégrante du socle de compétences des professionnel.le.s qui travaillent autour d'un projet spécifique favorisant le langage, l'éveil culturel, moteur et sensoriel, la confiance en soi, les expérimentations, l'ouverture aux autres.

L'équipe est soutenue par des Référent.e.s Santé et Accueil Inclusif (RSAI), des infirmier.e.s, des psychologues et des psychomotricien.ne.s, qui ont des compétences, un regard et des savoir-faire complémentaires.

En 2024, Crescendo a perçu le bonus mixité sociale pour 8 établissements. Mis en place par la CAF, il est calculé en fonction de la moyenne

¹ 33 % des familles accueillies paient des participations familiales inférieures à 1 €.

des participations familiales sur la crèche. Il permet de soutenir les équipes avec l'intervention complémentaire de professionnel.le.s et de développer des dispositifs préventifs dans l'accompagnement des enfants.

L'accompagnement à la parentalité

La crèche est un lieu d'accueil pour les enfants mais aussi un lieu d'accompagnement pour leurs familles. Crescendo propose un renforcement des compétences parentales afin de les conforter dans leur rôle et de trouver avec les équipes les outils nécessaires à l'exercice d'une parentalité bienveillante, sereine et propice au développement et à l'épanouissement des enfants.

Les parents confrontés à des difficultés ont représenté une part importante des familles accueillies sur certains établissements. L'intervention de personnes ressources a permis de soutenir les équipes et de venir en complément des actions de soutien à la parentalité.

Crescendo compte 7 établissements labellisés « crèches à vocation d'insertion professionnelle » (AVIP) qui mettent à disposition des places d'accueil pour les jeunes enfants de moins de 3 ans dont les parents sont éloignés de l'emploi et volontaires pour s'engager dans une démarche active d'emploi ou de formation. Ils peuvent bénéficier d'un accompagnement social et professionnel en vue de leur intégration durable sur le marché du travail.

Basfroi (11^e) / Les Lutins de la Plaine (15^e) / Orange et Grenadine (17^e) / Champerret (17^e) / Binet (18^e) / Bellevue (19^e) / Méline Mercouri (20^e)



La parent'aise : un espace dédié à la parole entre parents du Chat perché

La parent'aise s'adresse aux pères et aux mères des enfants de la crèche Le Chat perché. Une fois par mois, de 18h à 19h30, la responsable et l'éducatrice les accueillent pour un temps d'échange et de lâcher-prise, sans enfant, dans la bienveillance, le non-jugement et la confidentialité.

Un projet éducatif tourné vers le trio enfants, parents et professionnel.le.s

Contribuer au bien grandir du jeune enfant

- Respecter chaque enfant dans sa singularité, son rythme et son histoire.
- Assurer son bien-être et stimuler son éveil et son apprentissage de l'autonomie et de la socialisation.
- Proposer un contenu éducatif de qualité pour mobiliser ses potentialités.

Soutenir et accompagner les parents

- Placer les familles au cœur de chaque dispositif dans un principe de coéducation.
- Etablir une relation de confiance et les accompagner dans leur parentalité.
- Proposer des temps d'échanges et de rencontres avec l'équipe et les autres familles.

Favoriser le bien-être des professionnel.le.s

- Assurer le développement des compétences professionnelles par un plan de formation ambitieux.
- Favoriser la prise d'initiatives et la qualité de vie au travail.
- Proposer des perspectives d'évolution et de mobilité.

L'accueil inclusif

Crescendo milite pour faire de la crèche un lieu d'accueil pour tou.te.s, quels que soient les besoins spécifiques des enfants, liés ou non à une situation de handicap reconnue.

L'inclusion en crèche est un engagement fort de Crescendo. Certaines de ses structures ont un agrément pour accueillir 30% d'enfants en situation de handicap. Toutes sont engagées dans une démarche d'accueil inclusif.

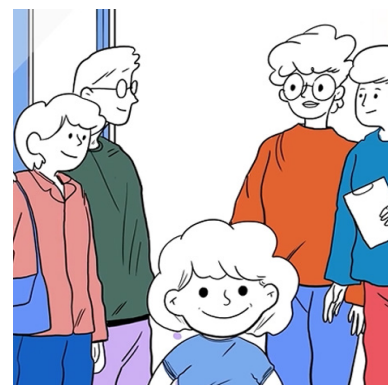
Les équipes sont soutenues par des personnes ressources (RSAI, psychomotricien.ne, psychologue, etc) dans l'accompagnement des enfants et de leurs parents. Les crèches peuvent aussi accueillir des soignant.e.s et permettre les soins médicaux et paramédicaux.

Cette démarche inclusive permet aux professionnel.le.s de la petite enfance d'acquérir des compétences en dépistage précoce, pouvant bénéficier aux autres enfants et servir un objectif global de prévention en santé publique.

En 2024, 15 enfants bénéficiant de l'allocation d'éducation de l'enfant handicapé ou en cours de diagnostic ont été accueilli.e.s. La proportion d'enfants reconnu.e.s handicapé.e.s ou

en cours de diagnostic a été de moins de 2 %. Ce chiffre ne tient pas compte des enfants nécessitant un suivi particulier et pour lequel.le.s les équipes peuvent déjà réaliser une orientation, sans que le travail ne soit encore amorcé complètement.

Crescendo a perçu le bonus handicap pour 9 crèches. Versé par les CAF, hormis pour les structures en marché public, il permet de renforcer l'accompagnement et la formation des équipes et d'améliorer les conditions d'accueil des enfants afin de favoriser leur inclusion en milieu ordinaire, par l'intervention régulière de psychomotricien.ne.s.



Accueil inclusif dès le plus jeune âge : Crescendo crée une série vidéo pour les professionnel.le.s de la petite enfance

Le projet « Enfants à besoins spécifiques : pour un accueil inclusif dès le plus jeune âge » propose quatre films d'animation pour répondre, de façon ludique, aux préoccupations récurrentes des professionnel.le.s. Ils abordent l'importance de l'observation en petite enfance, les peurs quant à l'accueil d'un jeune enfant à besoins spécifiques, les bénéfices de cet accueil et l'accompagnement des parents.

Un espace ressources permet d'intégrer ces vidéos dans les pratiques professionnelles et de faciliter les liens entre milieu ordinaire et milieu adapté.

Ce projet est soutenu par la direction régionale et interdépartementale de l'économie, de l'emploi, du travail et des solidarités d'Ile-de-France, dans le cadre de la stratégie de prévention et de lutte contre la pauvreté.

Les épicènes de Crescendo

Avec la campagne Les épicènes, Crescendo s'engage pour favoriser l'éducation égalitaire dès le plus jeune âge. En 2024, toutes les équipes des crèches ont été formées à la déconstruction des stéréotypes de genre

Afin de sensibiliser un plus large public, Crescendo a diffusé une palette d'outils pédagogiques.

La série vidéo accessible sur www.lesepicenes.fr

Cette série de 9 épisodes reprend des domaines de vie de l'enfant, explique les enjeux qui y sont liés et propose des solutions concrètes pour accompagner et outiller les professionnel.le.s de la petite enfance et les parents vers une éducation égalitaire. Elle a été relayée par Les pros de la petite enfance en janvier et février, et lors de la Semaine nationale de la petite enfance 2024.

Le petit manuel de l'égalité fille-garçon

Réalisé en partenariat avec les journalistes du magazine Picoti, « Le petit manuel de l'égalité fille-garçon », a été distribué aux familles accueilli.e.s dans les crèches de Crescendo à la rentrée de septembre.

Le podcast « Quel genre de crèche »

Ce podcast de 8 épisodes en immersion dans la crèche Vincent Auriol à Paris illustre le quotidien des enfants, des parents et de l'équipe pour favoriser l'égalité filles-garçons.

20
formations
en 2024

15
histoires conçues
par les équipes des
crèches dans le cadre
de la formation sur la
déconstruction des
stéréotypes de genre
dès le plus jeune âge

3
ateliers des parents

En 2024, six salariées ont effectué un séjour au sein de crèches européennes en Suède, en Norvège et en Islande *via* Erasmus +. L'occasion d'observer de nouvelles pédagogies autour de l'éducation égalitaire et de pouvoir échanger sur les pratiques professionnelles.



Webinaire sur la déconstruction des stéréotypes de genre avec Agir pour la petite enfance

Dans le cadre de la Semaine nationale de la petite enfance 2024, Catherine Lefèvre a animé un webinaire pour questionner les pratiques professionnelles à la lumière des stéréotypes de genre et de réfléchir à leur impact sur le développement de la personnalité du jeune enfant, tout en intégrant l'approche de l'éducation égalitaire.

Les lieux d'accueil enfants-parents

Les lieux d'accueil enfants-parents (LAEP) s'adressent aux familles, inscrites ou non dans les crèches du réseau Crescendo. Inspirés des maisons vertes de Françoise Dolto, ils les accueillent dans un lieu permettant à la fois des jeux libres et la participation à des ateliers. Anonymes et gratuits, ils sont conçus pour répondre aux besoins des enfants (explorer, jouer, courir, sauter, se cacher, se reposer, rêver) et des parents (créer du lien, se comprendre, échanger).

Partager un atelier ou une activité ensemble, c'est partager des émotions, voir l'autre en société, voir ses pairs réagir, discuter, copier, apprendre, tisser des liens, prendre du plaisir et donc soutenir la parentalité.



Atelier enfants-parents lors de la Journée internationale des droits des femmes

Le 8 mars 2024, le LAEP a organisé un atelier enfants-parents au sein de la Maison des réfugié.e.s, située dans le 19^e arrondissement de Paris, qui a connu un franc succès.

355

enfants ont participé aux ateliers dont 89 pour la première fois au sein des crèches La souris verte et Les lutins de la plaine et de l'Espace de Vie Sociale des Frères Voisin, situés dans le 15^e arrondissement de Paris.

Les familles trouvent au LAEP une écoute bienveillante auprès des accueillant.e.s, professionnel.le.s de la petite enfance, qui se tiennent à leur disposition pour échanger. Toutes les interrogations sont les bienvenues : du lien, des limites et de la sécurité affective, à la gestion des conflits et de la frustration, en passant par la fatigue psychique et physique du parent. Les problématiques du couple autour de l'image parentale sont également récurrentes.

Le LAEP permet aussi de rencontrer et d'échanger avec d'autres parents.

Les Samedis en famille

Marché public de la Ville de Paris, les Samedis en famille avec Crescendo proposent des installations immersives sensorielles et visuelles chaque samedi matin. Les familles sont accueillies dans 8 crèches des 8^e, 9^e, 10^e, 11^e et 12^e arrondissements.

En présence d'une éducatrice de jeunes enfants, d'une psychologue de Crescendo et d'un.e intervenant.e artistique,

les parents peuvent jouer librement avec leur enfant et participer aux ateliers axés sur l'art et la culture. L'accent est aussi bien mis sur l'expérimentation sensorielle que sur l'expression des émotions à travers le médiateur : la musique, les arts plastiques, la danse ou le conte. Ce n'est pas le but esthétique qui est recherché mais le partage entre l'enfant et son parent.

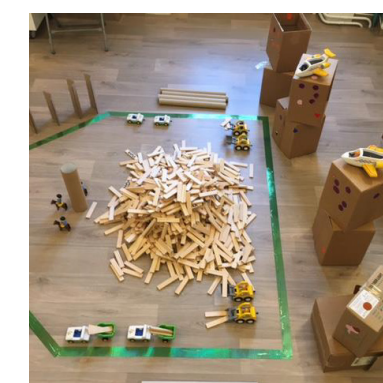
Les ateliers enfants-parents proposent aux familles des activités partagées. L'opportunité aussi d'échanger avec des professionnel.le.s de la petite enfance et entre parents, pour aborder les sujets d'éducation, de rôles parentaux, de santé ou de développement de l'enfant.

339

samedis en famille en 2024

2700

enfants, principalement de 1 à 2 ans, ont participé aux ateliers



Un mois, une thématique, pour les Samedis en famille

Chaque mois, différentes thématiques sont proposées lors des ateliers. En janvier : Forêt de Klimt, Travaux, Banquise, Coucou caché. De février à mai : Mon corps, Ville en carton, Papa-Maman, Les pois de Kusama. De juillet à octobre : Transparence, Ça aimante/Duplo à gogo, Plage, Ma petite toile. De novembre à décembre : Blanc comme neige, Le chantier, POP, Kraft.

Les relais petite enfance accueillent les professionnel.le.s de l'accueil individuel, accompagné.e.s des jeunes enfants, pour des temps de formation et d'échange. C'est aussi un lieu de ressources pour les parents.

Le relais petite enfance itinérant

Le relais petite enfance itinérant se déploie toutes les semaines dans des centres Paris Anim' ou des crèches des 1^{er}, 4^e, 9^e, 10^e, 12^e, 15^e, 16^e, 17^e arrondissements de Paris.

Animé par une éducatrice de jeunes enfants, il offre aux professionnel.le.s de l'accueil individuel un soutien et un accompagnement dans leurs pratiques. Au RPE itinérant, les enfants jouent et expérimentent librement. Ils bénéficient de temps d'éveil, d'expérimentation et de socialisation en dehors du domicile. Cela permet aussi d'améliorer la prise en compte de leurs besoins au travers de l'accompagnement des professionnel.le.s qui les entourent.

264

enfants accueilli.e.s au RPE itinérant

36

assistantes maternelles

73

auxiliaires parentales

Les relais petite enfance

La ronde de la petite enfance

Situé à Faulquemont, La ronde de la petite enfance informe les professionnel.le.s de l'accueil individuel sur leur statut, leurs droits et leurs obligations. Le RPE leur apporte aussi un soutien dans les relations avec les parents et mène des actions de professionnalisation avec des formations et des groupes de travail. Côté familles, il les accompagne dans leur recherche d'un mode de garde et dans leurs démarches administratives.

Des animations collectives sont organisées entre professionnel.le.s mais aussi avec les parents : matinées d'éveil, ateliers autour du bricolage, de la motricité, etc.



Rencontres avec les parents au RPE itinérant

A plusieurs reprises au cours de l'année, les animatrices ont accueilli les parents désirant connaître le RPE, tant dans son aménagement que dans son projet pédagogique. L'occasion de valoriser le travail des professionnel.le.s et de sensibiliser les employeurs à la formation.

560

enfants ont participé aux ateliers d'éveil de la ronde de la petite enfance

154

ont participé aux ateliers « Bébés lecteurs »

72

ont participé aux matinées d'éveil parents-enfants



Portrait croisé à la ronde de la petite enfance

Dans le cadre de la semaine mosellane « Assistant maternel, un vrai métier », Sladana, mère de deux enfants et Lydie, leur assistante maternelle, qui fréquentent le RPE, ont témoigné dans une vidéo diffusée sur les réseaux sociaux de Crescendo et de la CAF de la Moselle.

Le centre de protection maternelle et infantile

Situé dans le 15^e arrondissement de Paris, le centre de protection maternelle et infantile d'OCM Ceasil propose un suivi médical préventif pour les jeunes enfants, des actions de dépistage et d'éducation pour la santé, ainsi que des activités d'éveil et de soutien à la parentalité.

Le centre est un lieu d'accueil et d'accompagnement pour les futurs parents et les parents. Ils y trouvent une équipe composée de médecins, d'une infirmière puéricultrice, d'une psychologue, d'auxiliaires de puériculture et de soins et d'une psychomotricienne.

Cette pluridisciplinarité permet d'apporter une réponse à leurs questions, selon les différents domaines de compétences des professionnel.le.s.

981

consultations de médecine préventive

1754

consultations de puériculture

117

consultations de psychologie

44

consultations de psychomotricité

171

enfants ont participé à l'activité L.I.R.E pour sensibiliser les familles aux livres et à « la lecture plaisir »

Les activités proposées :

- des consultations médicales préventives et de dépistage,
- des pesées sur rendez-vous,
- des ateliers individuels et collectifs dédiés au massage du bébé (dès 2 mois),
- des ateliers individuels dédiés au portage en écharpe,
- des ateliers parents-enfants,
- des consultations psychologiques,
- des consultations de psychomotricité,
- un accueil jeux pour les enfants de 0 à 3 ans avant leur entrée à l'école,
- la présence d'une lectrice de L.I.R.E, trois fois par mois.

La Maison du Bas Belleville

233

adhésions, dont
102 adhésions familiales et
131 adhésions individuelles

554

participant.e.s aux
300 activités régulières

8

salarié.e.s

69

bénévoles

29

stagiaires de courte
et moyenne durées

2

stagiaires de longue durée
en 3^e Assistante sociale, en
Français Langue Étrangère

L'accompagnement des jeunes dans leurs formations dans l'animation, l'accueil, l'administratif, la comptabilité ou le social, tient une place importante dans les missions du centre. Ces stagiaires sont un renfort précieux sur les actions ponctuelles ou au long cours.

Le projet social

Il s'articule autour de 4 axes :

- Contribuer à la mixité et à la cohésion sociale afin de permettre une appropriation du quartier pour et par tou.te.s.
- Soutenir l'expression et l'émancipation des habitant.e.s, notamment des jeunes.
- Favoriser l'identification du centre social comme un acteur du soutien à la parentalité.
- Accompagner les habitant.e.s dans leurs envies et besoins en matière d'accès aux droits, d'insertion sociale et professionnelle, de qualité de vie.



Les Samedis matin en famille de la Maison du Bas Belleville

En partenariat avec l'association Dialogos et au sein de la crèche Méli Mélo, la Maison du Bas Belleville a proposé, plusieurs fois dans l'année, des ateliers parents-enfants autour du livre et de la philosophie.

Les 5 pôles

Le pôle d'accueil et d'accès aux droits tient des permanences pour accompagner les habitant.e.s dans leurs démarches administratives (écrivains publics, soutien numérique, permanences emploi, accès au droit commun).

260

permanences en 2024

Le pôle familles/loisirs/adultes propose des ateliers parents-enfants, des sorties et des activités socio-culturelles (sportives, d'expression et de création, cours de langues, arts plastiques, cuisine).

Le pôle vie de quartier organise des temps forts, festifs et conviviaux pour tisser du lien social et construire du vivre-ensemble.

Le pôle enfance-jeunesse, qui s'adresse aux 6 ans-17 ans, propose un accompagnement à la scolarité (aide aux devoirs et projets), un accueil de loisirs ou des stages durant les vacances scolaires, et un accompagnement pour des projets portés par des adolescent.e.s.

254

enfants et jeunes accueilli.e.s

Le pôle formation/insertion propose des cours de français pour adultes, des modules sociolinguistiques et des permanences emploi.

25

personnes inscrites au diplôme
de compétence en langue
Français Langue Étrangère



Un mois, une manifestation, à la Maison du Bas Belleville

Chaque mois, différentes thématiques sont proposées aux habitants. En février, Disco Soupe à l'occasion de la nuit de la Solidarité. En septembre, initiation au graffiti pour embellir le mur autour du jardin partagé, et collecte de déchets et stands animés pour la journée mondiale Clean Up Day. En novembre, CarnaBal des Monstres, une déambulation masquée entre le Square de la Roquette jusqu'à la Place Alphonse Allais, en passant par Menilmontant.



Les chantiers d'insertion

Les ateliers et chantiers d'insertion sont une étape dans le parcours d'insertion sociale et professionnelle de personnes dont l'objectif à terme est l'accès à l'emploi.

Les chantiers d'insertion permettent de :

- développer des projets d'insertion innovants adaptés aux personnes rencontrant des difficultés d'inclusion ;
- professionnaliser des personnes peu qualifiées en situation de précarité.

Les chantiers d'insertion s'articulent autour :

- d'un accompagnement social ;
- d'une remobilisation vers l'emploi, développant la connaissance des codes professionnels ;
- d'une formation théorique ;
- d'une mise en situation professionnelle dans des crèches avec le soutien d'un.e tuteur.trice.

Le suivi social et professionnel fait partie intégrante du processus de professionnalisation proposé par le chantier, une conseillère d'insertion professionnelle reçoit en entretien individuel. Des ateliers collectifs sont également proposés.

Ces temps permettent de travailler les questions de remobilisation et d'estime de soi par l'intervention de partenaires artistiques et culturels.

Ainsi, les salarié.e.s ont pu bénéficier de séances d'arthérapie avec l'association Mémoire de l'Avenir et Les plateaux sauvages ou d'ateliers de remobilisation corporelle avec l'association Joséphine.



La formation de tutorat

En 2024, 13 séances de formation de tutorat ont été animées à destination des tutrices des ACI 31, 32 et 33. 45 personnes ont ainsi été formées. Le cycle de formation se compose de cinq modules pour les accompagner dans les différentes étapes du parcours de la salariée au sein du chantier d'insertion.

51

salarié.e.s
accompagné.e.s
sur 4 chantiers d'insertion

ACI 30 – CAP AEPE 15 mois
Du 11 septembre 2023
au 26 juillet 2024

ACI 31 – Aide éducatrice
de jeunes enfants
Du 11 septembre 2023
au 26 juillet 2024

ACI 32 – CAP AEPE 15 mois
Du 16 janvier 2024
au 24 mars 2025

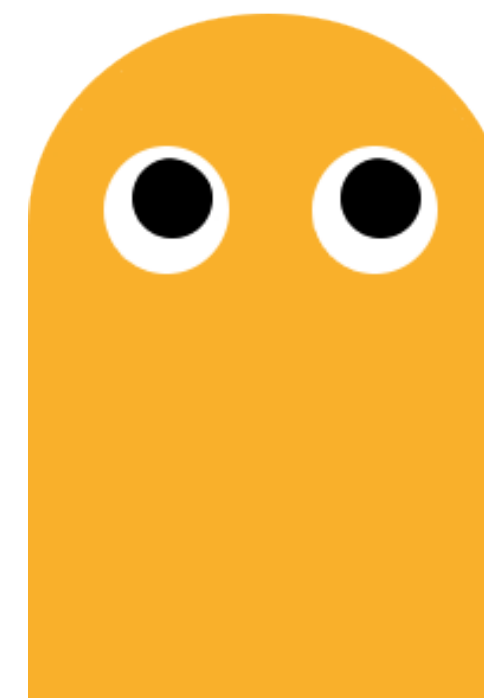
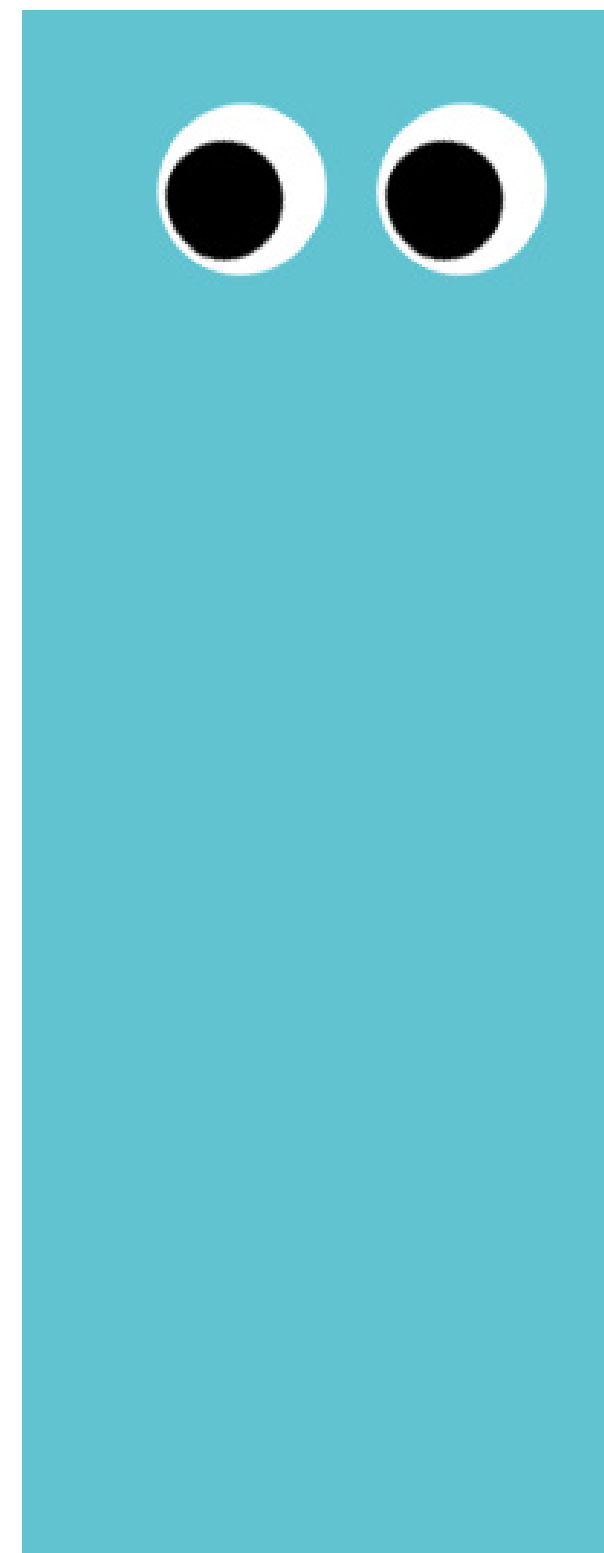
ACI 33 – Aide éducatrice
de jeunes enfants
Du 27 mars au 20 décembre 2024

Crescendo,
réseau associatif
petite enfance et parentalité

Rapport d'activité 2024

Les actions et les temps forts 2024

Depuis plus de 50 ans, Crescendo s'engage pour garantir aux jeunes enfants un accueil collectif de qualité et un accompagnement garant de leur sécurité. Les actions réalisées pendant l'année rappellent les principes qui font sa spécificité et sa valeur ajoutée.



L'exploitation

Comme l'ensemble des acteurs de la petite enfance, Crescendo est fortement touchée par la crise d'attractivité du secteur. C'est pourquoi, en 2024, elle a recentré ses priorités et adapté ses pratiques pour garantir le bien-être des enfants accueillis comme des salarié.e.s.

Les équipes en place

En 2024, les postes de responsables et d'adjoints ont été stables, et les départs ont notamment permis des promotions en interne.

7

nouvelles responsables
dont 5 promotions internes

En parallèle de leur soutien quotidien aux équipes, les coordinatrices petite enfance accompagnent sur le terrain les projets phares de Crescendo : la déconstruction des stéréotypes de genre, l'accueil des enfants à besoins spécifiques, l'accueil en âges mélangés ou la finalisation des projets d'établissements.

Depuis 2023, un travail collectif a été amorcé pour développer des outils communs auprès des responsables d'établissements et de leurs équipes, favoriser les échanges inter-équipes et valoriser les bonnes pratiques.

Malgré la mise en place de la prime Ségur pour tous les salarié.e.s, la pénurie de professionnel.le.s a impacté le fonctionnement des équipes. Entre 32% des postes d'éducateur.rice.s de jeunes enfants (EJE) et 22% de ceux d'auxiliaires de puériculture (AP) étaient vacants. Aux difficultés de recrutement s'est ajouté un important turn-over avec un taux d'absence global de 17,02 %.

Les leviers d'action

Le recours à l'intérim

Pour pallier à cette situation et respecter les obligations réglementaires d'encadrement, Crescendo a pu faire appel jusqu'à 25 intérimaires par jour dans les crèches franciliennes.

Cependant, à la rentrée, les capacités d'accueil ont été réduites et les places temporairement gelées dans certaines crèches parisiennes en sous-effectif pour réduire le recours à l'intérim. Le nombre de places ouvertes a ainsi été ajusté aux équipes en poste, sans perte de places pour les enfants déjà accueillis.

Le pôle de volant.e.s

Le pôle de volant.e.s (EJE, AP, CAP AEPE) a été renforcé pour compenser ce non recours à l'intérim.

L'accueil en âges mélangés

Face au gel de places, l'accueil en âges mélangés a été intégré au projet de certains établissements, en lien avec les coordinatrices, la référente pédagogique, les responsables et leur équipe.

Les consignes budgétaires

Dans ce contexte, une dimension plus économique de la gestion des structures telles l'optimisation du taux d'occupation ou la vigilance sur l'adéquation entre équipe en poste et nombre d'enfants d'accueillis, a été adoptée.

Dans un souci de dialogue et de transparence, ces consignes ont été présentées aux responsables lors d'une réunion annuelle avec la direction générale. Un rendez-vous amené à se perpétuer pour mieux relever conjointement le défi économique actuel et futur.



Accueil en âges mélangés
bébés/grands à La Maison
de Gavroche

Du fait de la pénurie de professionnel.le.s, La Maison de Gavroche a opté pour une nouvelle organisation à la rentrée. Co-construit en équipe, ce projet éducatif propose une section pour les moyens et une autre en âges mélangés bébés (entre 6 et 9 mois) et grands entre 24 mois et 3 ans).

Depuis plusieurs années, Crescendo déploie au sein de ses crèches un projet d'accueil fondé sur les âges mélangés. Cette organisation permet une grande diversité d'interactions et d'identifications, l'occasion d'enrichir les modes relationnels des enfants. Les plus jeunes sont stimulés par les grands et inversement, les plus âgés sont valorisés en étant pris pour exemple.

Dans le contexte actuel de pénurie de professionnel.le.s, cette dynamique a été encouragée dans plusieurs crèches pour éviter le gel de places de toute une tranche d'âge.

Les appels à projets Crescendo

Chaque année, Crescendo organise un appel à projets au sein de son réseau pour encourager la créativité des équipes et développer des initiatives innovantes.

En 2024, quatre projets sur douze ont été sélectionnés :

Un voyage autour du monde à La Villa des enfants

Tous les deux mois, pendant une semaine, 5 pays d'un continent sont mis à l'honneur lors d'activités artistiques, culinaires, etc., et de sorties. Objectif : favoriser l'ouverture culturelle des enfants et créer du lien avec les familles, tout en travaillant sur la cohésion d'équipe.

Une salle Snoezelen à la crèche à Maraichers

Cette salle sensorielle est accessible aux enfants et à l'équipe mais aussi aux parents, sur le temps d'accueil pour la découverte de ce « cocon » en interaction avec leur enfant. Objectif : proposer des temps de découvertes sensorielles pour les enfants

et leur famille et de relaxation pour l'équipe.

Des ateliers éducatifs et artistiques à Méлина Mercouri

Principalement axés sur l'utilisation de la peinture, les ateliers permettent aux enfants de créer une matière brute, ensuite transformée par une intervenante artistique et installée au rez-de-chaussée de la crèche. Objectif : stimuler les imaginaires et la motricité des enfants, en portant une attention particulière aux liens interpersonnels dans la structure.

Une salle sensorielle au rythme des saisons à La Maison de Gavroche.

Automne, hiver, printemps, été, cet espace d'inspiration Snoezelen évolue tout au long de l'année et est accessible aux enfants et à l'équipe mais aussi aux parents lors d'ateliers en fin de journée. Objectif : bénéficier d'un lieu sensoriel unique, créatif et apaisant, pour découvrir, se ressourcer et partager un moment de plaisir.

Les ressources humaines

Crescendo s'attache à mener une politique de ressources humaines tournée vers une démarche proactive de qualité de vie au travail, facteur clé dans l'épanouissement et le bien-être professionnels.

Attirer et fidéliser les équipes sont deux lignes directrices de sa politique RH. De nombreuses actions ont ainsi été mises en place comme le versement de la prime Ségur à tous les salarié.e.s ou l'organisation d'événements et d'actions pour fédérer autour des valeurs associatives et humaines de Crescendo.



Petit déjeuner de bienvenue aux stagiaires et apprenties Crescendo

A la rentrée, la nouvelle promotion de stagiaires et apprenties a été invitée à partager un temps convivial pour mieux connaître Crescendo et échanger avec des professionnelles de terrain : responsables, éducatrice de jeunes enfants et auxiliaire de puériculture.

L'insertion et le maintien dans l'emploi des personnes en situation de handicap

Engagée dans la lutte contre les discriminations et pour soutenir l'ensemble de ses professionnel.le.s, Crescendo a développé sa politique RH autour du handicap. A cet effet, une référente a été nommée en 2024 sur ce sujet afin de répondre aux questions des salarié.e.s et de les orienter dans leurs démarches administratives pour accéder notamment à une demande de reconnaissance de la qualité de travailleur handicapé.



Immersion dans les crèches Crescendo pour les jeunes du dispositif PREPAPP du Groupe SOS

Une quinzaine de crèches ont accueilli les stagiaires du dispositif PREPAPP du Groupe SOS, futurs apprentis auxiliaires de puériculture. L'occasion d'observer le travail des équipes sur le terrain, de découvrir le réseau Crescendo et ses nombreuses opportunités.

830 salarié.e.s
725 CDI
105 CDD

Mouvements du personnel

Nombre d'entrées en CDI : 139
 Nombre d'entrées en CDD : 538
 Nombre de sorties : 697

Rémunération

Salaire moyen des femmes : 31 664,36 €
 Salaire moyen des hommes : 36 211,31 €

Ancienneté moyenne : 5,23 ans

Le recrutement des professionnel.le.s

Face à la pénurie de professionnel.le.s et à son impact sur l'activité, Crescendo a déployé une stratégie de recrutement qui s'appuie sur plusieurs axes.

Une réorganisation du pôle RH avec un poste de chargée de recrutement jusqu'à l'été et à partir de septembre, une référente « Evénements et partenariats RH » au sein des chargées RH. Cet enjeu de notoriété au sein des écoles de formation et lors de forum ou job dating, a été primordial pour faciliter l'accès à des stages ou des opportunités d'emploi, tout en faisant connaître les projets et les engagements pédagogiques de Crescendo.

Le recrutement via les canaux numériques a ouvert de nouvelles possibilités pour Crescendo avec l'utilisation de plateformes dédiées (Indeed, Hellowork, LinkedIn). Cependant, pour se différencier des autres gestionnaires de crèches et rendre les offres plus attractives, leur contenu a été retravaillé sur la forme comme sur le fond.



Pour renforcer sa marque employeur et faire connaître ses actions, Crescendo a valorisé ses équipes au travers de « Portrait du mois », diffusé sur son site internet et ses réseaux sociaux. Dans ce même esprit de contenus RH, une page Instagram a été lancée fin 2024.

Une présence accrue aux événements dédiés au recrutement

En 2024, Crescendo a participé à de nombreux forum emploi et job dating. En mars, au Congrès Petit 1. En juin, au Puerjob day. En septembre, au forum de l'école de formation psycho pédagogique. En novembre, au Forum Paris pour l'emploi.

La formation continue des professionnel.le.s

Essentielle à l'épanouissement professionnelle, la formation commence dès l'arrivée au sein de Crescendo et se poursuit tout au long du parcours professionnel. Elle est proposée à tous les profils, quelle que soit la qualification de départ.

Une attention particulière est portée à la période d'intégration des salarié.e.s. À cet effet, le parcours des responsables hiérarchiques qui s'étend sur trois ans, a été amélioré et un parcours socle de formation a été initié.

Crescendo accompagne le développement des compétences « cœur de métier » des équipes au travers de formations spécifiques, afin que chaque professionnel.le puisse améliorer ou compléter sa pratique.

27 647

heures de formation
(hors formation diplômante)

100%

des salarié.e.s formé.e.s

En 2024, le catalogue de formation a été totalement retravaillé et un nouveau module de formation PRAP (prévention des risques liés à l'activité physique) a été mis en place.

Trois journées pédagogiques et des temps de partage d'expérience en équipe, inter-équipes et avec les différents acteurs de Crescendo, sont venus compléter l'axe formation.

36 salarié.e.s formé.e.s pour devenir AP : 22 en CPF transition pro et 14 en contrat d'apprentissage

12 salarié.e.s formé.e.s pour devenir EJE : 1 EJE en CPF transition pro et 11 en contrat d'apprentissage

26 sessions « cœur de métier » petite enfance inter-structures

3 journées pédagogiques par crèche avec au moins un intervenant extérieur

1 journée d'analyse de pratiques par crèche pour les équipes

4 séances d'analyse de pratiques pour les responsables et responsables adjoint.e.s

La qualité de vie et des conditions de travail chez Crescendo

La qualité de vie et des conditions de travail (QVCT) est un axe stratégique de la politique RH de Crescendo, soutenu par sa direction générale. A cet effet, un plan d'action pluriannuel a été mis en place.

Le groupe de travail QVCT

Crescendo a réuni un groupe de travail, composé de professionnelles du siège et de responsables de crèches. Leurs missions : améliorer, par des outils concrets, la qualité de vie et des conditions de travail.

Les chantiers prioritaires

Ils ont concerné le bâtimentaire, le bien-vivre ensemble, l'accueil d'une nouvelle responsable et la continuité de direction, l'ergonomie au travail et la communication interne. Des sujets parfois transversaux aux différents services supports de Crescendo, qui ont un impact direct sur la QVCT au sein des structures.

Les premières réalisations

Le guide technique et bâtimentaire
Transmis à chaque crèche à la rentrée, ce guide vise à soutenir les responsables et les personnes en continuité de direction dans la

gestion technique de leur établissement. Il permet d'identifier ce qui relève de la gestion courante et des gros travaux, ou des dysfonctionnements chroniques.

La Gazette Crescendo

Journal interne trimestriel, il est destiné à l'ensemble des salarié.e.s avec des actualités du secteur, de l'association et des projets menés sur le terrain. Les deux premiers numéros ont été distribués en juillet et en novembre.

La charte du bien vivre-ensemble

Articulé autour de 5 principes, ce document a pour objectif de favoriser les relations positives entre le siège et les équipes sur le terrain. Il a été présenté aux responsables en fin d'année.

18 professionnelles au sein du groupe de travail

5 séances collectives

13 séances en sous-groupes



La rénovation de la crèche Méli Mélo : un projet au service du bien-être des enfants et des professionnel.le.s

Réalisée par l'Atelier Mosc, en collaboration avec l'équipe de la crèche, cette rénovation a permis de créer un environnement plus spacieux et fonctionnel, à la fois esthétique et sécurisé. Plafond acoustique, LED réglables, matériaux en bois, tout a été pensé pour améliorer l'accueil des enfants et la qualité de vie et des conditions de travail de l'équipe.

La qualité et la prévention des risques

Garantir la sécurité des enfants et de leur famille mais aussi des équipes, est indissociable de la mise en place d'un système de management de la qualité. L'établissement de cadres, l'auto-évaluation, la responsabilisation et l'amélioration continue sont autant d'objectifs nécessaires face aux nouveaux enjeux réglementaires et contextuels.

La qualité de l'accueil des enfants

Offrir un environnement et des conditions d'accueil de qualité est au cœur de l'activité de Crescendo. Afin de poursuivre cet engagement à l'attention de l'ensemble des enfants, le projet d'accueil de l'enfant à besoins spécifiques s'est décliné en plusieurs actions de terrain avec le soutien de la CAF 75 et de la région Ile-de-France via le Fonds d'innovation pour la petite enfance.

Un binôme de psychomotriciennes a été mis en place, composé d'une référente et d'une psychomotricienne mutualisée. Cette nouvelle organisation a permis de fédérer l'équipe de professionnel.le.s, de mutualiser les pratiques et de créer des outils de partage d'information.

Enfin, Crescendo a initié la rédaction d'un guide pour favoriser l'accueil des enfants à besoins spécifiques, en situation de handicap, porteurs de maladies chroniques ou ayant des besoins spécifiques liés à leur développement ou leur comportement, à destination des responsables de ses établissements contenant des ressources et des informations pratiques.



La gestion des événements indésirables

Afin de renforcer et de consolider la culture de gestion des risques, Crescendo a mis en place un dispositif de saisie des événements indésirables. Les équipes ont été accompagnées tout au long de l'année pour en faire un vrai outil au service du management de la qualité.

31 enfants au sein de 14 crèches ont nécessité un accompagnement spécifique par l'équipe de psychomotricien.ne.s

50 établissements sur 58 ont déclaré au moins un événement indésirable sur Ageval dont 30% concernent la prise en charge des enfants et 19% le bâtiment ou les équipements techniques

La sécurité et la santé

L'organisation du pôle santé a aussi été revue autour de l'animation d'un réseau d'infirmier.e.s et de l'instauration d'un Référent Santé et Accueil Inclusif avec pour objectif de mieux prendre en compte la santé des enfants accueillis et notamment de faciliter l'inclusion des enfants à besoins spécifiques ou atteints d'une maladie chronique.

Le projet d'accueil individualisé (PAI) Crescendo a été refondu pour une meilleure utilisation et un remplissage plus juste par les médecins en dehors de la crèche. Un document relatif à chaque situation fréquente pouvant nécessiter un PAI a été créé. La fiche de soin a également été modifiée et simplifiée, de même que la feuille de traçabilité du lait.

Sur le volet hygiène, la mise à jour de l'audit a permis d'assurer un meilleur suivi de ce sujet sur l'ensemble des structures. Il sera déployé avec le guide hygiène dont l'élaboration a débuté fin 2024. Enfin, la nouvelle mercuriale PLG a été étudiée pour limiter et mieux contrôler les produits d'entretien utilisés au sein des établissements, avec la perspective de contractualiser avec un nouveau fournisseur dans le courant de l'année 2025.

Le projet d'établissement

Crescendo a intégré les exigences liées à la réforme des normes applicables aux modes d'accueil du jeune enfant (NORMA) du point de vue sanitaire comme pédagogique. Avec la participation active des équipes, le projet d'établissement de Crescendo a été retravaillé pour définir un socle commun à toutes les crèches, se recentrer sur la pédagogie avec la création de fiches thématiques et renforcer sa démarche qualité au travers notamment de phases d'audits internes et externes.

Deux groupes de travail composés de professionnel.le.s de terrain et du siège ont permis d'ajuster la fiche thématique « intégration/familiarisation » à toutes les tailles de structures, toutes les organisations et tous les plannings d'ouverture. De nombreuses réunions tout au long de l'année ont permis le déploiement et l'appropriation progressive des deux dernières fiches pédagogiques à l'ensemble des crèches.

Le Document unique d'évaluation des risques professionnels (DUERP) a été travaillé tout au long de l'année. A cet effet, il a été nécessaire de recenser et d'évaluer les risques présents puis de consigner le résultat de l'évaluation des risques pour la santé et la sécurité auxquels peuvent être exposés les salarié.e.s. Crescendo souhaite réaliser les premiers tests de ce nouvel outil début 2025.

2 fiches pédagogiques formalisées concernant l'équipe référente et l'intégration

12 crèches accompagnées pour l'écriture de leur projet d'établissement et la mise en place des 5 fiches thématiques

77 visites sur des sujets pédagogiques soit 30 crèches accompagnées au moins une fois en 2024

La campagne de satisfaction des familles 2024

Afin de poursuivre une démarche d'amélioration continue au sein de ses crèches, Crescendo réalise chaque année une enquête de satisfaction auprès des familles. Les retours ont été nombreux et mettent à l'honneur le travail de qualité de ses équipes, malgré un contexte difficile.

99%
des familles
ont toute confiance
dans les crèches
Crescendo

Crescendo permet à
96%
des familles de
concilier vie privée
et vie professionnelle

Pour
98%
des familles, l'accueil
chez Crescendo
favorise l'éveil et
l'épanouissement
de leur enfant

95%
des familles
se sentent
soutenues
et écoutées

98%
des familles
recommandent
Crescendo

Pour
99%
des familles, les
activités proposées
respectent les besoins
de leur enfant

Les achats et le développement durable

Crescendo est engagée dans une démarche d'harmonisation et de mutualisation des achats afin de concilier qualité, respect de l'environnement et gestion rationnelle dans un contexte de réduction des financements publics.

Son implication en matière de développement durable repose sur la volonté de protéger les enfants d'aujourd'hui et les adultes de demain. Mobilier, repas, jouets, matériel pédagogique, ses achats responsables ont pour objectif le bien-être des enfants.

Outre la réduction de l'impact sur l'environnement, cette démarche est également un moyen d'améliorer les conditions de travail des professionnel.le.s et de préserver leur santé.

Les axes d'engagement écologiques

La santé environnementale : alimentation de saison, biologique et locale, produits d'entretien 100 % naturels, couches écologiques, utilisation de vaisselle et de contenants en verre et en inox.

La réduction de l'empreinte environnementale de l'activité : démarche zéro plastique (surchaussures en tissu, contenants en matières naturelles), maîtrise

des consommations d'eau et d'énergie, lutte contre le gaspillage alimentaire, utilisation du compost, etc.

La sensibilisation des enfants, des parents et des professionnel.le.s : création de jardin pédagogique, fabrication d'activités manuelles maison (pâte à modeler, pâte à sel, peinture), organisation d'ateliers d'éveil à la nature.



Activités en extérieur : à Kolobane, c'est même sous la pluie, en combi !

L'équipe de la crèche Kolobane a investi dans des combinaisons imperméables pour que chaque enfant puisse sortir quotidiennement, même sous la pluie ! Inspirée des pratiques scandinaves, cette démarche s'inscrit dans une volonté de (re)connexion des jeunes enfants avec leur environnement.

Chez Crescendo, écologie rime avec pédagogie. En 2024, des fiches d'activités « écolo-péda » ont été publiées tous les mois pour inspirer de nouvelles pratiques pédagogiques et encourager les actions allant dans ce sens.



Jeux de récup' à la Caserne de Reuilly

Sur le temps de l'accueil du matin, jeux et jouets habituellement à la disposition des enfants ont été remplacés par des emballages et des objets recyclés, préalablement apportés par les parents. Cet atelier a permis de sensibiliser les familles au recyclage et plus largement, à la préservation de la nature. Une idée toute simple, facile à reproduire à la maison !

La communication

La non valorisation des métiers de la petite enfance auprès du grand public, renforcée par les scandales médiatiques qui ont touché le secteur, ont rendu l'enjeu de visibilité d'autant plus important pour Crescendo. Dans ce contexte, elle a souhaité orienter sa stratégie de communication vers l'affirmation de son caractère non lucratif et de ses valeurs associatives.

A cet effet, plusieurs actions de communication externe comme interne ont été menées conjointement tout au long de l'année.

Les partenariats médias

Le développement de la notoriété de Crescendo auprès des familles et des professionnel.le.s s'est traduit par un partenariat avec l'association Agir pour la petite enfance dans le cadre de la Semaine nationale de la petite enfance. En parallèle de la participation de crèches et relais petite enfance du réseau à cet événement, les outils pédagogiques des « épiciens de Crescendo » ont été relayés dans les boîtes pédagogiques envoyées aux participants et sur les réseaux sociaux.

Un partenariat avec Les pros de la petite enfance, le premier site d'information des professionnel.le.s de la petite enfance, a aussi été conclu pour relayer la série vidéo des « épiciens de Crescendo » et valoriser les actions innovantes de crèches.

Ces deux partenariats seront reconduits en 2025 pour promouvoir la série vidéo sur l'accueil inclusif des enfants à besoins spécifiques dès le plus jeune âge.



Quatre vidéos pour faire connaître Crescendo et valoriser ses actions

Crescendo a créé une série vidéo sur ses engagements en faveur des enfants, des familles et des professionnel.le.s consacrée à la psychomotricité en crèche, l'accueil inclusif, le développement durable et la formation.

A retrouver sur YouTube

Afin de renforcer le sentiment d'appartenance autour des valeurs et des actions de l'ensemble du réseau Crescendo, des membres du siège aux équipes de terrain, la lettre d'information trimestrielle, « la Gazette de Crescendo » a été relancée.

Les chantiers autour de la signalétique et de la création de supports pour les structures se sont aussi poursuivis pour harmoniser et unifier l'identité visuelle de tous les établissements et dispositifs de Crescendo.

La communication numérique

Le site internet

Depuis sa refonte en 2023, le site internet de Crescendo est devenue une véritable vitrine des projets et initiatives mises en place par l'ensemble des établissements et dispositifs du réseau.

Avec une dynamique de publications bihebdomadaire, 117 articles d'actualités de Crescendo, de ses structures ou du secteur de la petite enfance ont été mis en ligne sur le site.

Les réseaux sociaux

Devenus incontournables dans toute stratégie de communication, les réseaux sociaux de Crescendo ont connu une visibilité croissante grâce à un contenu diversifié, en lien avec les préoccupations des familles et des professionnel.le.s de la petite enfance.



La crèche Martin et Les épiciens de Crescendo dans le Parisien

L'équipe de Martin a témoigné de son engagement pour favoriser l'égalité filles-garçons dès le plus jeune âge dans les colonnes du Parisien. L'occasion de mettre en lumière et de valoriser les pratiques professionnelles pour déconstruire les stéréotypes de genre.

Pour mieux incarner le vécu quotidien au sein de Crescendo, deux rubriques ont été lancées : « La parole aux parents » qui reprend les témoignages issus de la campagne de satisfaction des familles et « Le portrait du mois » qui donne la parole à un.e salarié.e de Crescendo.

Enfin, un compte Instagram axé sur un contenu RH a été lancé fin 2024 pour diversifier les actions de recrutement.

TouteMonAnnée.com

Depuis plusieurs années, Crescendo déploie l'application numérique TouteMonAnnée.com au sein de ses crèches pour renforcer et faciliter la communication avec les familles. 24 crèches, contre 19 en 2023, ont créé un ou plusieurs journaux pour partager leurs actualités et leurs projets auprès des enfants.



La crèche Part'âges se mobilise pour Octobre rose

Equipe, enfants et familles de Part'âges ont participé à de nombreuses activités pour soutenir la campagne de dépistage du cancer du sein « Octobre Rose », relayés sur le site de Crescendo, ses réseaux sociaux et le journal de la crèche sur TouteMonAnnée.com

88

publications des structures et dispositifs sur les réseaux sociaux Crescendo

+24%

d'abonné.e.s sur LinkedIn avec 3 063 d'abonné.e.s

+365%

d'abonné.e.s sur Facebook avec 93 abonné.e.s

1

nouvelle page Instagram

Les femmes et les hommes Crescendo

Le conseil d'administration

Les associations du Groupe SOS disposent de leurs propres instances de gouvernance. Elles jouent le rôle de contrôle et d'orientation. Toutes les associations du Groupe SOS sont représentées au sein des conseils d'administration de l'Union Groupe SOS.

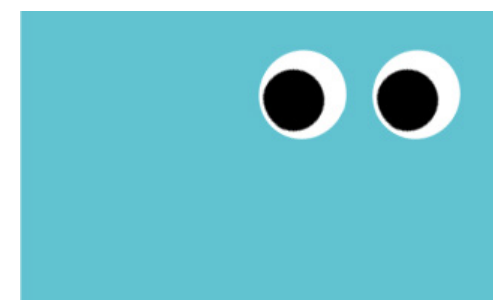
Une présidente-administratrice unique :

Caroline Crochard

Deux personnes morales :

L'Union Groupe SOS

L'association Groupe SOS Jeunesse



L'organigramme de Crescendo

**Pôle Administratif,
comptable et
financier**

1 directrice,
1 responsable
comptable,
5 comptables,
1 cadre
administratif

**Pôle Qualité et
prévention des
risques**

1 directrice,
1 RSAI, 1 référente
psychomotricité
(0,5 ETP),
1 référente
pédagogique
(0,5 ETP)

**Pôle Ressources
humaines**

1 directrice,
4 chargées RH,
4 assistantes RH,
1 juriste en droit
social

Pôle Technique

1 cadre
technique,
1 assistante
1 agent technique
(0,6 ETP)

Pôle exploitation

5 coordinatrices
1 directeur du
centre social
1 cheffe de projet
emploi/insertion

Directrice générale
Céline Legrain

LA DIRECTION GÉNÉRALE

Directrice générale
adjointe
Laetitia Lagarde

**Pôle Développement,
communication, achats,
développement durable**

1 directrice,
1 chargée de
développement,
1 responsable de
la communication

Etablissements
d'accueil du
jeune enfant et
dispositifs petite
enfance/soutien
à la parentalité

Centre
socio-culturel

Chantiers
d'insertion

Les partenaires

Tous les établissements de Crescendo font l'objet d'un projet spécifique au plus près des besoins du public accueilli et s'inscrivent dans une dynamique territoriale et partenariale entre les équipes, les familles et les pouvoirs publics.

Les partenaires publics

Les caisses d'allocations familiales



Les communes et collectivités



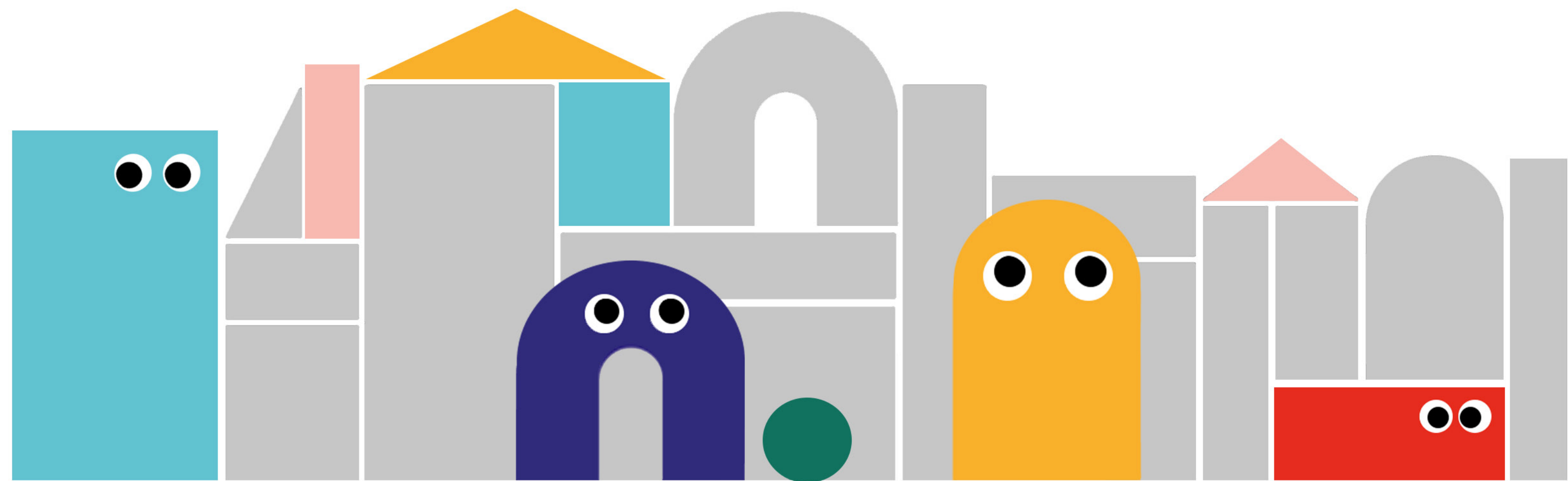
Les institutions



Direction régionale interdépartementale de l'économie, de l'emploi, du travail et des solidarités (DRIETS)

Les partenaires opérationnels





Textes, conception & réalisation :
Crescendo

Crédit photos :
Luis Arias, Crescendo, Brian du Halgouet,
Sebastian Pandelache, Chayene Rafaela,
Kelly Sikkema, Remi Walle



Crescendo, réseau associatif petite enfance et parentalité

**10 rue Vicq d'Azir 75010 Paris
01 58 82 29 81
crescendo@groupe-sos.org
www.crescendo.asso.fr**



Crescendo est une association du Groupe SOS