



# LE GROUPE SOS EN 2019

Rapport d'activités

# Sommaire

Le mot du Directoire  
5

1984 – 2019  
Retour sur les 35 ans  
du GROUPE SOS  
6

Une année de rencontres  
avec le GROUPE SOS  
7

Nos plaidoyers  
8

Le GROUPE SOS dans les médias  
11

Notre histoire  
12

Qui nous sommes  
13

Le Groupe en chiffres  
14

Le GROUPE SOS en métropole  
et dans les DROM COM  
16

Notre organisation  
18

Egalité femmes-hommes et  
droits des femmes  
20

Développement durable  
21

Jeunesse  
22

Petite enfance, Parrainage et Actions  
éducatives par le sport  
24  
Protection de l'enfance, Protection  
judiciaire de la jeunesse  
25

Emploi  
28

Nos entreprises  
30  
Mobilité inclusive  
31

Solidarités  
34

Handicap  
36  
Addictions  
37  
Habitat et Action sociale  
38  
Soins avec hébergement temporaire,  
Santé communautaire, Prévention de la  
radicalisation  
39

Santé  
42

Seniors  
46

Culture  
52

Transition  
écologique  
58

Action  
internationale  
64

GROUPE SOS  
Pulse  
70

GROUPE SOS  
Consulting  
71

Projets  
européens  
72

GROUPE SOS  
Tech  
73

GROUPE SOS  
Participations  
74

La parole à nos  
bénéficiaires  
et salarié.e.s  
75





© Brian du Halgouet

## Édito

Qu'elle nous paraît loin cette année 2019 au moment d'en tirer le bilan ! La crise engendrée par le Covid-19 est passée par là en ce début d'année 2020, avec tous les bouleversements qu'elle a engendrés. Le GROUPE SOS et ses équipes, au sein de nos hôpitaux, EHPAD, structures sociales, éducatives, dispositifs pour personnes en situation de handicap, étaient en première ligne. D'autres équipes se sont retrouvées à l'arrêt. Certaines, parmi ces dernières, se sont mises à la disposition des premières. Nous prendrons le temps de tirer les enseignements de cette crise et de la façon dont nous y avons répondu. Nous savons déjà que nous retiendrons, parmi les faits marquants, l'engagement sans faille de nos salarié.e.s. Rien de surprenant quand on connaît l'histoire du GROUPE SOS.

En 2019, nous fêtons les 35 ans du GROUPE SOS. L'occasion de regarder le chemin parcouru et nos réussites, non pour s'en féliciter mais pour en tirer la force nécessaire pour continuer. Continuer d'oser, d'innover, de rêver. Comme en 1984, continuer d'aller sur les terrains où personne ne s'aventure. Car nous savons à présent que pour chaque nouvelle exclusion, nous sommes capables d'inventer de nouvelles solutions.

Depuis sa naissance, le GROUPE SOS grandit tout en veillant à répondre aux besoins de toutes et tous. L'année 2019 n'avait pas fait exception. Handicap, grand-âge, santé, insertion, prévention de la radicalisation, prise en charge des addictions, protection de l'enfance... Tous les projets menés visent à répondre directement aux besoins des territoires. C'est ce qui fait notre force et qui nous guide face aux nouveaux défis. En portant l'initiative 1 000 cafés, par exemple, qui entend ouvrir des espaces multiservices et conviviaux dans 1 000 communes rurales de moins de 3 500 habitant.e.s pour y recréer de l'activité et du lien social, le GROUPE SOS démontre qu'il a les compétences et la taille nécessaires pour mener des projets d'envergure, imaginés grâce à l'attention que nous portons aux enjeux des territoires.

La force du GROUPE SOS, c'est aussi de continuer à rassembler et pérenniser les associations qui souhaitent joindre leurs forces aux nôtres. Ensemble, nous sommes plus forts. C'est pourquoi nous n'hésitons pas à accueillir des associations de tous horizons, en phase avec les valeurs que nous défendons. Pour la première fois, une association étrangère,

Ateliere Fara Frontiere, a décidé de nous rejoindre. ANDES, l'association nationale de développement des épiceries solidaires, grandit aujourd'hui avec le GROUPE SOS pour lutter contre le gaspillage et la précarité alimentaire. Des organismes à vocation régionale, comme l'association Handisup basée à Nantes, décident également de mêler leur expertise à la nôtre. Des exemples parmi d'autres que vous retrouverez dans ce Rapport d'activités.

Depuis 35 ans, nous relevons les défis de notre temps, ceux qui ont toujours existé comme ceux qui surgissent au gré des évolutions du monde. Les défis sont nombreux. Nous investissons le secteur de la tech pour mettre le numérique au service de l'inclusion. Nous éduquons par la pratique au danger des fake news, nous travaillons à déconstruire les discours de haine, à permettre l'accès à la culture, nous expérimentons des modèles pour faire converger transition écologique et insertion des plus exclus.es.

Après cette année anniversaire, nous continuons à nous investir dans des combats difficiles, car c'est ce qu'exige le fait d'entreprendre pour l'intérêt général. Nous continuons à faire avec la réalité sans l'accepter : en préparant un avenir plus juste, en agissant pour la profonde transformation de la société, dans l'intérêt de celles et ceux que nous accompagnons. Une société respectueuse de l'humain et de notre planète.

Nous voulons partager les modèles qui fonctionnent, défendre les droits des plus démunis.es, convaincre l'ensemble des acteurs et des actrices de la société que les impacts sociaux, écologiques et économiques sont indissociables les uns des autres. En 2019, nous avons multiplié les plaidoyers, pour faire entendre notre voix militante et notre expertise issues du terrain dans le débat public et impulser les évolutions nécessaires.

Pour comprendre 2020 et la façon dont nos équipes ont fait face à la crise, il faut connaître l'histoire du GROUPE SOS. Celle de professionnel.le.s militant.e.s

**Jean-Marc Borello,**  
**président du Directoire du GROUPE SOS,**  
**et les membres du Directoire du GROUPE SOS**



© Brian du Halgouet



## Faire avec la réalité sans jamais l'accepter, depuis 1984

De la lutte contre les exclusions à ses origines aux défis de ce XXI<sup>e</sup> siècle aujourd'hui, le GROUPE SOS et ses professionnel.le.s ont une ambition : apporter une réponse globale et adaptée aux problématiques de chaque individu et proposer une société plus juste et durable.

### Faire connaître nos actions et nos innovations

Le GROUPE SOS est la somme des activités qui le composent. Notre richesse, ce sont nos salarié.e.s qui agissent au quotidien directement auprès de nos bénéficiaires et partenaires. Chaque établissement ou service s'adapte, innove au plus près des besoins. Site internet dédié, événements, réseaux sociaux... Tout au long de l'année 2019, nous avons proposé au public de découvrir les innovations sociales qui ont marqué l'histoire du GROUPE SOS, et de plonger au cœur de nos actions.

### Zoom sur une innovation



Né du constat qu'il est parfois difficile de sensibiliser les client.es aux dangers de l'alcool dans les bars et via l'abstinence, La Moderne n'est pas un bar parisien comme les autres. Son innovation : inclure la réduction des risques dans l'offre de consommation (eau et encas distribués, incitations tarifaires avec des « slow happy hours » combinant alcool et boissons sans alcool...). Sans restriction ou interdiction particulière, chacun.e se voit accompagné.e dans sa consommation. Cette innovation est portée par une salariée du GROUPE SOS, Lalla Kowska Régnier.



### Au fil des pages, découvrez qui nous sommes

Faire avec la réalité sans jamais l'accepter... Plus qu'une devise, ces quelques mots sont au cœur des actions du GROUPE SOS depuis 35 ans. C'est également le titre du livre réalisé pour célébrer cette année anniversaire. Présentation de nos actions, interviews des porte-paroles du Groupe et de personnalités extérieures, reportages photos au sein d'une partie des établissements... 300 pages pour mieux comprendre d'où nous venons, et où nous souhaitons converger.



### 35 ans, 350 événements

35 ans, ça se fête. Tout au long de l'année 2019, le GROUPE SOS a organisé des événements ouverts à toutes et tous. Conférences grand public, matinées thématiques, journées portes ouvertes... 350 événements ont ponctué cette année anniversaire en métropole et dans les DROM-COM où nous sommes présent.es : Mayotte, la Réunion, la Guyane et la Guadeloupe.

### Et demain ?

Depuis 35 ans, nous sommes mobilisé.es au quotidien pour faire bouger les lignes. Il nous semble essentiel de se remettre en question, constamment, pour trouver de nouvelles solutions, en permanence. Le GROUPE SOS a expérimenté et mis en place des dispositifs audacieux, solides et pérennes. Nous souhaitons porter ces solutions haut et fort et les essaimer en mobilisant l'ensemble des acteurs et des actrices de la société.

« Face à l'urgence, il est impératif de sortir des débats stériles : nous devons passer de la comparaison des idéologies à la comparaison des impacts. Il faut donner la même importance à la mesure des impacts sociaux et environnementaux qu'à la mesure de la performance économique. Nos modèles doivent converger vers des entreprises efficaces au service de l'intérêt général. » **Jean-Marc Borello, président du Directoire du GROUPE SOS.**

## Nos établissements vous ouvrent leurs portes !

Pour le GROUPE SOS et ses 550 établissements et services, agir quotidiennement au service de nos bénéficiaires, et plus largement en faveur d'une société inclusive, nécessite de faire connaître ce que nous faisons, parce que nous tâchons de le faire le mieux possible. C'est l'objectif des Rencontres avec le GROUPE SOS. Tous les deux ans, nos établissements vous ouvrent leurs portes. Aux côtés de nos bénéficiaires, nos équipes vous accueillent afin de faire connaître leurs innovations, leurs engagements, leur quotidien, auprès du grand public, des élu.e.s, des voisins, des familles de résident.es, de partenaires... En 2019, la 9<sup>e</sup> édition des Rencontres coïncidait avec l'anniversaire des 35 ans du GROUPE SOS. À cette occasion, elles ont revêtu un format spécial : au lieu d'un mois habituellement, cette édition des Rencontres s'est étendue sur toute l'année 2019. Retour en images sur quelques-uns des événements qui ont eu lieu, et rendez-vous en 2021 pour une nouvelle édition !

### 13 FÉVRIER

#### Parrains Par Mille (Paris)

L'association de parrainage de proximité a proposé aux visiteurs et visiteuses deux conférences sur le thème « Des solutions pour mieux vivre sa scolarité ». Lorraine Drevon (présidente de l'école Être et Savoir) et Sandra Martin (enseignante en élémentaire) étaient présentes pour échanger avec les parrains et marraines sur les outils simples et efficaces pour accompagner leurs filleuls dans leur scolarité. L'entrée en classe de 6<sup>e</sup> étant une étape difficile pour certain.e.s enfants, Jean-Louis Auduc est quant à lui intervenu pour donner les pistes en faveur d'une intégration optimale des jeunes au collège. Au programme également, des ateliers dessin et maquillage et un goûter pour les petit.es et les grand.es.

### 25 MARS

#### Joséphine (Paris)

Les visiteur.euse.s ont pu découvrir le parcours unique et innovant que propose l'équipe aux femmes en situation de fragilité. Projection d'un film documentaire, exposition photo, présentation de l'étude d'impact social de Joséphine, cocktail... De nombreuses activités ont été organisées.

### 26 MARS

#### EHPAD Camille Saint-Saëns (Seine-Saint-Denis)



L'établissement a fêté ses 25 ans. À cette occasion, une exposition photo a été présentée aux participant.e.s et un jardin partagé a été inauguré. Les résident.e.s de l'Établissement d'hébergement pour personnes âgées dépendantes (EHPAD) peuvent désormais prendre soin des plantes aux côtés des habitant.e.s d'Aulnay-sous-Bois et des résident.e.s d'un Établissement et services d'aide par le travail (ESAT) voisin. Un exemple parmi tant d'autres qui prouve que nos établissements sont des lieux d'accueil chaleureux, ouverts sur leur environnement.

### 26 JUIN

#### CAARUD Axess (Hérault)



Le Centre d'accueil et d'accompagnement à la réduction des risques pour usagers de drogues (CAARUD) Axess a accueilli les visiteur.euse.s dans le cadre de la Journée internationale « Support don't punish ». Les équipes de l'établissement ont présenté cette initiative mondiale qui vise à promouvoir de meilleures politiques au regard des drogues, en mettant la priorité sur la santé publique et les droits humains.

### 22 NOVEMBRE

#### Hôpital gériatrique Le Kem (Moselle)

Lors de cette journée, les participant.e.s ont pu découvrir les métiers d'infirmier.e et d'aide-soignant.e, ainsi que les parcours de soins proposés, tels que la filière somatique ou psycho-gériatrique. Durant l'après-midi, une opération de recrutement des métiers de soignant.es a été organisée. La journée a également été rythmée par divers ateliers de sensibilisation s'inscrivant dans le cadre de la Semaine de la sécurité du patient.

### 17 OCTOBRE

#### CADA Grand-Dax (Landes)

Le Centre d'accueil de demandeur.euse.s d'asile (CADA) Grand Dax (Landes) accueillait notamment Elisabeth Bonjean, maire de Dax. Après avoir visité l'établissement, les participant.e.s ont pu échanger avec l'équipe et les personnes accueillies au sein de la structure. À cette occasion, ces dernières ont interprété des chants iraniens et des poèmes. Un film intitulé « Au-delà de la demande d'asile » a également été projeté. La journée s'est clôturée autour d'un buffet sur le thème « saveurs du monde ».



## Les plaidoyers du GROUPE SOS : construire un futur partagé

Grâce à notre expérience du terrain, nous souhaitons faire entendre notre voix militante dans le débat public et participer à la construction de notre futur partagé. Fort.e.s de nos 35 ans d'expertise dans la lutte contre toutes les exclusions et de notre capacité à toujours inventer et expérimenter de nouvelles solutions, nous avons lancé, en 2018, les plaidoyers. Dans ces plaidoyers, le GROUPE SOS prend position sur différentes thématiques en lien avec ses actions de terrain, et formule des propositions d'évolutions à destination des décideuses et décideurs publics. Il peut s'agir d'évolutions législatives, de refonte de l'organisation ou du mode de financement d'un secteur, de déconstruction de préjugés auprès du public, ou encore de promotion d'une innovation sociale expérimentée au GROUPE SOS et qui a fait ses preuves. Retour sur nos plaidoyers déjà lancés.



### Seniors : relever le défi du grand âge

À travers le plaidoyer Seniors, nous cherchons à offrir à tous les seniors des services de qualité quels que soient leurs revenus, en permettant à celles et ceux qui le souhaitent de rester chez elles ou chez eux le plus longtemps possible. Nous y exposons trois propositions concrètes :

- 1. Promouvoir** le surloyer solidaire qui propose aux résident.e.s des tarifs progressifs adaptés à leur situation financière.
- 2. Garantir** l'accès à des services de qualité assurant la prévention de la dépendance dans les EHPAD.
- 3. Étendre** le rôle des professionnel.le.s des EHPAD sur les territoires, permettant un accompagnement global à domicile.

« Nous anticipons les défis de demain en bâtissant un modèle d'accompagnement innovant fondé sur une expertise qui profite à plus de 5 000 seniors aujourd'hui. »



**Maryse Duval, directrice générale GROUPE SOS Seniors et porte-parole de ce plaidoyer**

### Pour une mobilité inclusive

La qualité des services de mobilité participe à la réduction des inégalités. Pour construire ensemble une mobilité durable et accessible à toutes et à tous, nous défendons l'importance d'accompagner les personnes en difficulté dans leur mobilité. Nous proposons trois actions à travers le plaidoyer mobilité inclusive :

- 1. Passer d'une logique d'infrastructures à une logique de mobilité inclusive** sur tous les territoires, afin de recentrer la conception des déplacements autour de l'humain et rendre la mobilité accessible et adaptée à chacun.e.
- 2. Déployer des plateformes de mobilité** sur tout le territoire. Ces plateformes proposent des accompagnements personnalisés à chaque usager.ère.
- 3. Promouvoir une écomobilité inclusive** en développant la formation des usager.ère.s grâce aux conseiller.ère.s mobilité, permettant d'orienter les choix vers une mobilité plus verte, tout en conciliant les différents enjeux sociétaux.



« Pouvoir se déplacer à tout moment, dans n'importe quelle circonstance, sans avoir à demander de l'aide, c'est la possibilité de se soigner, d'avoir une vie sociale et un emploi... C'est la liberté. »

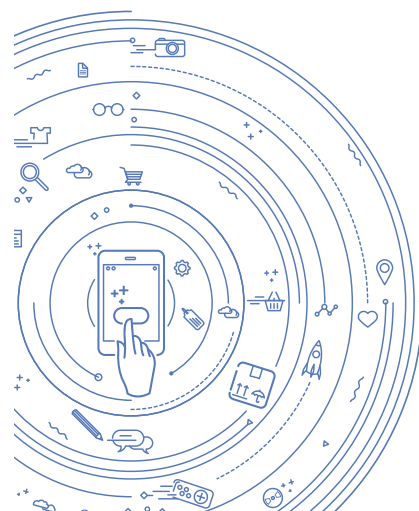


**Florence Gilbert, directrice générale de l'association Wimoov et porte-parole de ce plaidoyer**

### Faisons du numérique une chance pour toutes et tous

À travers notre plaidoyer Transition numérique, nous défendons l'accès aux droits dans une société digitalisée, et cherchons à mettre le numérique au service de chacun.e. Nous y dévoilons trois propositions :

- 1. Mettre le numérique au service de l'inclusion** en l'adaptant aux usager.ères, en organisant des formations adaptées aux besoins de chacun.e, ou encore en faisant du numérique un levier d'intégration des populations les plus vulnérables sur le marché du travail.
- 2. Redéfinir la citoyenneté numérique** en éduquant aux bons usages et au respect de la protection des données personnelles.
- 3. Rendre le numérique durable** en le mettant au service du mieux-vivre, en exploitant les innovations technologiques pour étendre l'impact des actions et proposer de nouveaux services dans tous les secteurs, ainsi qu'en sensibilisant les usager.ères à une consommation respectueuse du numérique.



### Habitat et action sociale : accueillir sans condition, accompagner chaque situation

Le plaidoyer Habitat et action sociale propose des actions concrètes et ambitieuses en vue d'une transformation profonde des dispositifs d'hébergement et de logement, et met en lumière l'importance d'un accompagnement global pour toute personne en ayant besoin.

- 1. Intégrer financièrement la notion de vulnérabilité** dans le prix de l'hébergement pour proposer un accompagnement adapté à chaque profil et prévenir les risques de refus de publics fragiles dans les centres.



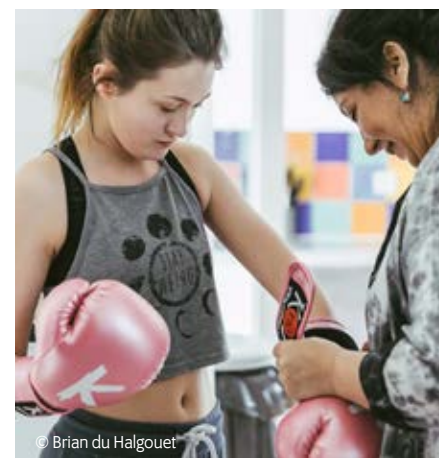
« Le succès du relogement se construit sur un accompagnement pour toutes et tous, inconditionnel, évolutif et acceptant toutes les singularités. »



**Chantal Mir, directrice générale du Pôle Habitat et action sociale de GROUPE SOS Solidarités, et porte-parole de ce plaidoyer**

### Les addictions se soignent aussi par la politique

Premier acteur français de la lutte contre les addictions et engagé sur cette question depuis 35 ans, le GROUPE SOS porte trois propositions majeures pour changer le regard sur les addictions :



- 1. Dépénaliser l'usage et la possession de toutes les drogues** pour l'usage personnel, et **légaliser le cannabis** (vente, culture et usage) dans le cadre d'un monopole public.
- 2. Créer sur les territoires des plateformes réunissant les dispositifs** existants de prise en charge des addictions. Cela, afin de permettre un meilleur accès aux soins et à l'information pour les personnes touchées, et faciliter le travail et l'accès à la formation pour les professionnel.le.s qui les accompagnent.
- 3. Former et informer le corps médical et le grand public** sur les antidotes aux overdoses d'opiacés à base de naloxone, dont la disponibilité doit être généralisée.

« Changer notre regard sur les addictions et effacer les stigmates. C'est le préalable incontournable à l'adoption de réformes dont nous avons tant besoin. »



**Dr. Guy Sebbah, membre du Directoire – Solidarités, directeur général GROUPE SOS Solidarités, et porte-parole de ce plaidoyer**







© Brian du Hailgouet

### Protection de l'enfance : donner les mêmes chances à chaque enfant et jeune majeur

Le plaidoyer Protection de l'enfance soutient l'importance de la prévention précoce par le soutien aux parents, en exprimant le besoin, la nécessité de développer des solutions pour les enfants placé.e.s, en situation de handicap, et celle de proposer un accompagnement efficace au-delà des 18 ans. Il présente quatre propositions :

**1. Mettre en place un dispositif de prévention** dès le plus jeune âge grâce aux services d'accueil de jour présents dans chaque département. Ces services offrent un suivi protégeant l'enfant, tout en lui permettant de préserver les liens familiaux lorsque cela est possible et souhaitable.

**2. Soutenir la parentalité** par le biais des Services de médiation familiale lorsque la séparation avec l'enfant est inévitable.

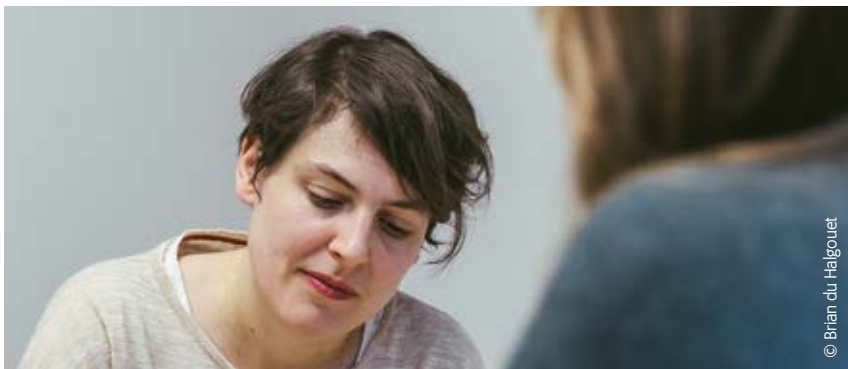
**3. Construire des projets** spécifiquement adaptés aux jeunes en situation de handicap et relevant de la Protection de l'enfance.

**4. Proposer un accompagnement global** et adapté aux jeunes majeur.e.s sortant de l'ASE.

« Au regard de la complexité croissante du profil de certains jeunes, cumulant plusieurs types de difficultés, le décroisement institutionnel, notamment entre les champs de la santé, de la scolarité et de la Protection de l'enfance, est indispensable. »



**Flavie Mekharchi, membre du Directoire – Jeunesse, et porte-parole de ce plaidoyer**



© Brian du Hailgouet

### Lutte contre le VIH/sida

Plus que jamais, lutter contre les inégalités d'accès aux soins et aux droits des populations les plus exposées au risque de contamination au VIH s'avère indispensable. Et pour que ces politiques soient efficaces, elle doivent se construire avec les premières et premiers concernés, afin de répondre à leurs besoins et aux enjeux de santé qui les concernent. Dans le plaidoyer Lutte contre le VIH/sida, nous proposons trois solutions :

**1. Construire une offre de service inclusive**, en créant des centres de santé communautaires permettant aux personnes LGBTQI+ d'avoir un accès à une offre de santé globale et proposant une formation sur la santé sexuelle de toutes et tous aux médecins de ville.

**2. Développer des programmes de prévention** à destination des populations migrantes reposant sur les principes de la santé communautaire, adaptés et pragmatiques.

**3. Réviser la loi prostitution de 2016** en élaborant des réponses efficaces avec les premières et premiers concerné.e.s.

« La lutte contre le VIH/sida passe nécessairement par une transformation de l'environnement dans lequel vivent ces populations. »



**Nicolas Derche, directeur d'Arcat et le Kiosque Infos Sida et Toxicomanie, et porte-parole de ce plaidoyer**

### Et ça continue en 2020...



© Brian du Hailgouet

Notre expertise et notre expérience terrain sont des atouts majeurs dans la lutte contre les exclusions, c'est pourquoi nous continuons de développer et d'expérimenter, jour après jour, de nouvelles solutions et les partageons auprès des acteurs de notre société. Notamment avec le plaidoyer Petite enfance, publié en février 2020, dans lequel nous affirmons trois propositions concrètes pour permettre l'inclusion dès le plus jeune âge.

Santé, Protection judiciaire de la jeunesse, handicap... Le GROUPE SOS continuera à questionner les enjeux de société liés à son expertise et à proposer des solutions pour faire bouger les lignes.

## Le GROUPE SOS dans les médias

Innovations au service des territoires, mobilisation pour l'accompagnement des personnes en situation de précarité, valorisation de nos métiers... En 2019, le GROUPE SOS a suscité l'intérêt des médias sur de nombreux sujets. Découvrez quelques exemples.

### 1000 cafés : une opération d'ampleur pour redynamiser nos territoires



Le Figaro, Le Point, BFM TV, La Gazette des Communes, New York Magazine, Slate U.S.... Le lancement de l'initiative 1000 cafés en septembre 2019 a suscité l'intérêt de nombreux médias, nationaux et internationaux. 1000 cafés contribue à redynamiser les territoires ruraux en ouvrant des cafés multiservices dans les communes de moins de 3 500 habitant.e.s qui n'en ont plus. Un enjeu national à résonnance locale : le programme a fait la Une de la presse quotidienne régionale (L'Est Républicain, Le Progrès, Dernières Nouvelles d'Alsace...).

1000 cafés est apparu plus de **2 000** fois dans les médias, dont **550** parutions uniques.



Le 4 octobre, Paris Match s'est intéressé à cette initiative



Dans Les Echos, coup de projecteur sur le partenariat entre 1000 cafés et Le Bon Coin

### « Un job, et si j'essayais l'EHPAD ? »

En septembre, GROUPE SOS Seniors et Pôle Emploi ont lancé une campagne d'information aux métiers d'aide-soignant.e, d'infirmier.e et d'auxiliaire de vie sociale. L'objectif : défaire les idées reçues sur ces métiers et combler les besoins en recrutements. Le temps d'une demi-journée, 320 participant.e.s ont pu échanger avec l'équipe des EHPAD participant.e.s à cette action. Retour sur cette initiative dans un article publié le 28 septembre dans Le Républicain Lorrain.



### Petite enfance et handicap : le GROUPE SOS innove



« Un dispositif innovant, qui épaulé 80 enfants handicapé.e.s de moins de 6 ans à Paris, et qui a inspiré la secrétaire d'État chargée du handicap. » Dans l'édition du 13 septembre de 20 Minutes, focus sur la Plateforme petite enfance et handicap – Egalidia (GROUPE SOS Solidarités). L'équipe de cette plateforme accompagne les enfants en situation de handicap, leur famille et les professionnel.le.s de la petite enfance.

### En finir avec les inégalités face au VIH/sida



Le 4 décembre, Konbini est revenu sur l'appel lancé par le GROUPE SOS et son porte-parole VIH/sida, Nicolas Derche, dans le cadre du plaidoyer Lutter contre le VIH/sida. Accès insuffisant aux outils de prévention sexuelle, parcours migratoire traumatique... La précarité des personnes ayant un parcours migratoire en France favorise l'épidémie de VIH/sida.





## Il était une fois le GROUPE SOS

De la lutte contre la toxicomanie aux défis de ce XXI<sup>e</sup> siècle auquel il répond pleinement présent, le GROUPE SOS a une ambition : apporter une réponse globale et adaptée aux problématiques de chaque individu et proposer une société plus juste. De la constitution des associations fondatrices à Paris et Marseille au GROUPE SOS qui agit dans 44 pays, retour en arrière pour mieux comprendre notre histoire.

**1984** | Le GROUPE SOS écrit la première page de son histoire. Cette année-là, une association est créée pour développer des dispositifs en faveur des personnes souffrant d'addictions.

**1986** | L'association SOS Habitat et Soins naît pour répondre à l'épidémie de VIH/sida. Elle propose des réponses nouvelles et diversifiées, notamment des solutions d'hébergement ou de logement pour les personnes précaires et souffrant de maladies chroniques liées au VIH/sida.

**1988** | Le GROUPE SOS ouvre La Corniche, le tout premier dispositif en faveur des toxicomanes mineur.e.s. Ce centre leur propose un accompagnement adapté, favorisant leur inclusion durable dans la société.

**1995** | Notre coopérative immobilière (Alterna) est créée. En étant propriétaires de nos murs, nous assurons la pérennité de nos activités et un accueil sans condition. Par ailleurs, les associations fondatrices se rapprochent et mutualisent un certain nombre de fonctions (comptabilité, juridique, finances, RH...) au sein d'un Groupement d'intérêt économique (GIE Alliance Gestion).

**Les années 2000** | Elles marquent le début d'une forte diversification de nos activités. De nombreuses associations commencent à nous rejoindre.

**2001** | Dans un contexte de chômage de masse, le GROUPE SOS développe ses activités d'insertion par l'activité économique avec ses entreprises d'insertion. Chômeurs et chômeuses de longue durée, jeunes sans qualification, parcours de vie difficiles... Personne n'est jamais inemployable.



**2005** | Premières activités d'accompagnement de la petite enfance. Nous sommes les premiers à proposer des crèches accueillant le grand public et les enfants en situation de handicap dans un même lieu. Nous sommes pionniers dans l'accompagnement des parents de familles précaires.

**2008** | Le GROUPE SOS reprend avec succès un hôpital en difficultés financières. Depuis, en réponse au phénomène de désertification médicale et de santé à deux vitesses, nous démontrons qu'il est possible de proposer des soins d'excellence pour toutes et tous, quel que soit le niveau de revenu.

**2010** | Nous créons GROUPE SOS Pulse pour accompagner les entrepreneuses et entrepreneurs sociaux en France et à l'international à faire germer puis grandir les réponses innovantes aux défis économiques, sociétaux et environnementaux.

**2011** | S'adaptant continuellement aux nouveaux défis, le GROUPE SOS décide de relever celui du grand âge, sans doute l'un des plus importants de notre siècle. Il propose un accueil, une prise en charge et un accompagnement des personnes âgées favorisant leur autonomie et leur bien-être.

**2012** | Conscient des enjeux qui dépassent les frontières, le GROUPE SOS accueille et soutient des ONG intervenant auprès des actrices et acteurs locaux de plus de 40 pays.

**2017** | La société et ses défis évoluent sans cesse. Le GROUPE SOS s'adapte pour répondre aux nouvelles problématiques. Deux nouveaux secteurs sont constitués : GROUPE SOS Culture et GROUPE SOS Transition écologique.

**2018** | Le GROUPE SOS structure ses activités transverses dont trois sont créées cette année-là. À travers GROUPE SOS Participations, il peut s'engager financièrement dans le soutien d'activités externes à impact positif. GROUPE SOS Consulting est l'activité de conseil transversale du GROUPE SOS qui s'appuie, pour la réalisation de ses missions, sur l'ensemble des compétences des experts du Groupe. Enfin, GROUPE SOS Tech réunit, sous une même bannière, toutes les initiatives du Groupe mêlant innovations technologique et sociale.

**2019** | Le GROUPE SOS fête ses 35 ans. Autant d'années durant lesquelles nous nous sommes mobilisé.e.s pour faire bouger les lignes. Et demain ? À nous toutes et tous collectivement d'imaginer la suite.

## La recette du GROUPE SOS

Le GROUPE SOS, c'est un grand banc de poissons qui grandit et évolue vers un cap clair. Mais comment arrive-t-on à ce résultat ? Zoom sur les valeurs inscrites dans l'ADN du GROUPE SOS.

### L'intérêt général comme cap

Un Groupe, un objectif : l'intérêt général. Ce cap induit la recherche constante d'un impact social, sociétal et environnemental positif. Le modèle d'entreprise que nous développons y est entièrement dédié. Nous n'avons pas d'actionnaires, notre échelle des salaires est encadrée et nous réinvestissons systématiquement les excédents dans l'amélioration de nos dispositifs.

### Des équipes expertes et passionnées

La richesse du GROUPE SOS, ce sont ses salarié.e.s. 98% d'entre elles et eux trouvent leur travail utile. Pour trouver le meilleur équilibre entre performance économique et intérêt général, la professionnalisation de nos activités est essentielle, tant au niveau individuel qu'organisationnel.

### À l'écoute du terrain

Au quotidien, ce sont nos salarié.e.s qui identifient les besoins de la société. C'est pourquoi, au GROUPE SOS, la prise de décision est déléguée au niveau le plus proche du terrain. Chacun.e peut exprimer des propositions d'amélioration des actions et dispositifs dont il ou elle a la charge.

### L'innovation sociale au cœur

Précarité, environnement, développement économique... La société n'attend qu'une chose : que l'on imagine des réponses nouvelles partout. Notre conviction est que l'innovation peut irriguer tous les champs de la société et contribuer à la rendre plus juste et durable.

### Une touche d'utopie

Nous ne voulons pas d'une société à deux vitesses. Il est nécessaire de permettre à toutes et à tous d'avoir accès à des services de qualité en lien avec leurs besoins essentiels, de lutter contre les causes de l'exclusion en amont. Notre devise : faire avec la réalité sans jamais l'accepter.

### Répondre au défi écologique

Préparer l'avenir, c'est aussi répondre à l'urgence écologique. En complément des activités de notre

secteur GROUPE SOS Transition écologique, nous nous appuyons sur quatre sujets cruciaux qui irriguent l'ensemble de nos activités : l'impact énergétique, le mieux-manger pour tou.te.s, l'achat responsable et la participation à l'économie circulaire (en savoir plus page 21).

### De l'efficacité économique

Nous nous efforçons de développer de nouveaux modèles durables et de démontrer que l'efficacité économique peut servir l'intérêt général.

### La collégialité au cœur de nos décisions

Implication, responsabilité, transparence, éthique et collégialité sont au centre de toutes les décisions des organes de direction et de contrôle des entités composant le GROUPE SOS. Leurs membres s'engagent à unifier leurs modes de gouvernance en se dotant d'un Directoire commun, organe exécutif collégial du Groupe, qui a pour mission, notamment, la mise en œuvre des orientations définies par les Conseils d'administration des associations membres et les Assemblées générales des associations filiales (en savoir plus page 18).

### Des talents diversifiés

Notre capital humain représente notre principal atout. Il vient soutenir à la fois l'excellence reconnue de nos pratiques et la qualité de notre développement. C'est pourquoi nous nous devons de développer une politique de ressources humaines ambitieuse et fédératrice.

### De la transversalité

La diversité de nos activités fait notre richesse. Chaque jour, nous additionnons nos forces pour améliorer notre impact. C'est pourquoi nous favorisons les échanges entre nos équipes de tous les secteurs pour construire de nouvelles solutions transverses.

### Des regards tournés vers le monde

Si tout a commencé en France pour le Groupe, il nous fallait aussi observer et agir à l'international. La solidarité et l'échange d'innovations et de compétences doivent traverser les frontières.

### Un groupe qui grandit

Notre taille est la base de notre solidité. C'est un atout pour la pérennité des projets, la carrière de nos salarié.e.s et notre indépendance. Nous avons développé un modèle unique en son genre : la filiation associative. Les associations qui nous rejoignent adhèrent au projet et aux valeurs du GROUPE SOS, mais elles restent expertes dans leur domaine (en savoir plus page 14 et 15).

### Inspirer, irriguer

Le Groupe entend partager ses observations, expertises et savoir-faire afin de transformer la société. Nous portons des plaidoyers pour chacun de nos grands sujets d'intervention, nous accompagnons des jeunes pousses, nous conseillons des entreprises et des collectivités, nous donnons la parole à des initiatives remarquables lors de nos événements...





## Le GROUPE SOS en chiffres

### Le GROUPE SOS c'est...

La première entreprise sociale en Europe. Le Groupe s'est donné pour mission de lutter contre toutes les formes d'exclusion. Depuis 1984, il a diversifié ses champs d'intervention, en prise avec les évolutions de la société et les besoins des populations. En France et à l'international, le GROUPE SOS répond aujourd'hui aux besoins de la société à travers des champs variés : santé, éducation, ruralités, solidarités, culture, transition écologique et alimentation...

**8**

secteurs d'activité variés, en prise avec les évolutions de la société : Jeunesse, Emploi, Solidarités, Santé, Seniors, Culture, Transition écologique, Action internationale

**21 500**

personnes employées en 2019

**1,7 million**

de bénéficiaires direct.e.s

**550**

établissements et services

Une implantation dans

**12** régions françaises,

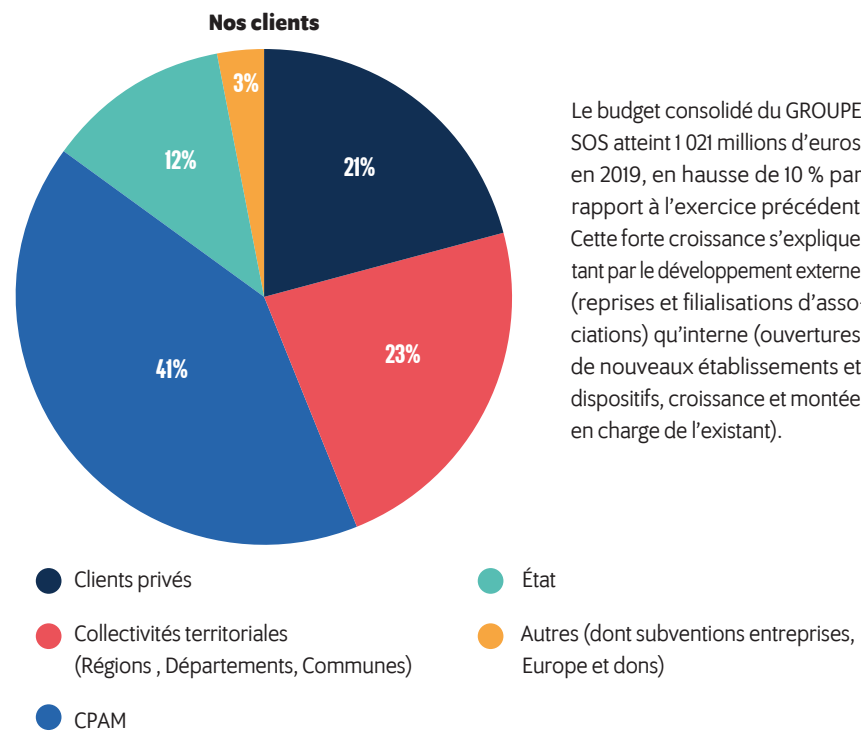
**4** DROM COM et

**44** pays



### Un modèle économique pertinent

En 2019, le budget global était de **1 021** millions d'euros



#### À la loupe

La pertinence du modèle économique du GROUPE SOS repose sur des compétences de gestion efficaces et partagées : chacun des champs d'intervention du GROUPE SOS dispose de ses propres financements, et chaque établissement contribue aux fonctions support du Groupe. Nos 550 établissements et services disposent d'une autonomie importante. Notre modèle est davantage celui du banc de poissons que de la baleine !

Notre taille permet l'équilibre économique de l'ensemble des dispositifs avec des économies d'échelle. De cette manière, nous garantissons la pérennité des projets utiles pour leur territoire et des emplois, même s'ils ne sont pas rentables. Cela permet aussi d'offrir davantage d'opportunités de carrière et de mobilité à nos salarié.e.s, ainsi qu'un travail enrichissant aux équipes grâce à la transversalité entre les secteurs.



### Une organisation efficiente

La mixité comme facteur de performance :

**56%**

des structures du Groupe sont dirigées par des femmes

**63%**

des cadres sont des femmes

**1**

gouvernance collégiale et paritaire

### De 1 à 15

une échelle des salaires encadrée de 1 à 15, contre 1 à 70 en moyenne en France (source Bloomberg).

**100%**

C'est la part des résultats que nous réinvestissons dans nos activités. Le GROUPE SOS est une entreprise sociale sous forme associative. Personne n'est propriétaire de quoi que ce soit. **Zéro actionnaire, zéro versement de dividendes.**

#### À la loupe

**Le choix de l'investissement dans l'innovation sociale est fondamental.**

Il nous permet d'inventer de nouvelles solutions aux formes d'exclusion historiques (la prise en charge des seniors par exemple) et pouvoir répondre aux nouvelles formes d'exclusion qui apparaissent avec l'évolution de notre société (l'exclusion numérique par exemple).

#### Prioriser en fonction de l'utilité pour un territoire et ses habitants.

**7**

associations nous ont rejoints en 2019

Le choix des associations reprises se base essentiellement sur l'existence d'un besoin sur leur territoire.

L'intégration au GROUPE SOS se réalise dans des conditions transparentes, sur vote du Conseil d'administration et de l'Assemblée générale de l'association et avec l'adhésion aux valeurs du Groupe. Les associations qui nous rejoignent peuvent ainsi grandir, préserver leurs spécificités, leur identité, leurs pratiques. Elles permettent au GROUPE SOS d'acquérir et de développer en permanence de nouveaux savoir-faire, de nouvelles compétences, et une transversalité accrue entre les équipes, pour répondre toujours plus efficacement aux enjeux de notre société.

### Un parc immobilier diversifié

Le GROUPE SOS est propriétaire de

**557 000 m<sup>2</sup>**



#### À la loupe

**L'immobilier pour garantir un accueil inconditionnel.**

Le GROUPE SOS détient, par sa coopérative immobilière Alterna, un parc immobilier diversifié, permettant à nos établissements d'acquérir leurs murs et de garantir notre promesse d'accueil inconditionnel pour nos bénéficiaires. Cette coopérative a permis à nos établissements de mener des activités auprès des populations les plus exclues (accueil et soins de personnes toxicomanes, hébergement de personnes sans domicile...), sans dépendre des exigences de propriétaires extérieurs. Ce parc immobilier représente **700 millions d'euros en 2019 et assure la solidité financière de l'ensemble du Groupe.**

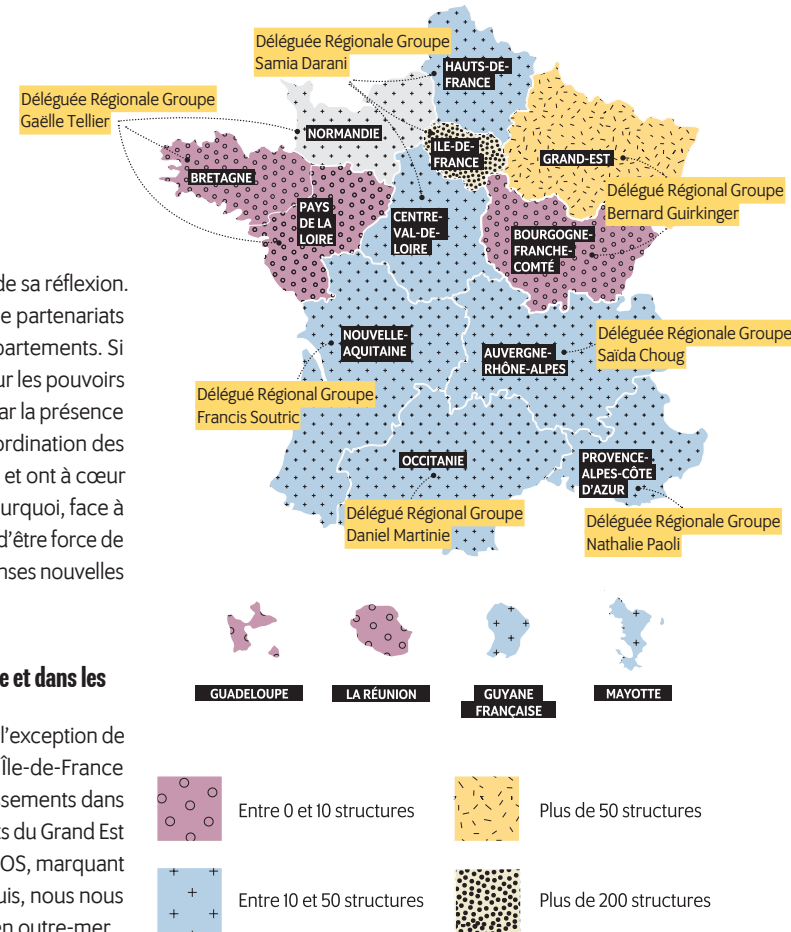


## Le GROUPE SOS, au cœur des territoires

Depuis sa création, le GROUPE SOS a mis les territoires au cœur de sa réflexion. À travers l'écoute de chaque besoin local et le développement de partenariats solides, il s'est fondamentalement ancré dans les régions et départements. Si son expertise métiers est déjà un véritable gage de confiance pour les pouvoirs publics et le secteur associatif, sa légitimité locale est renforcée par la présence de sept Délégué.e.s régionaux.ales Groupe, chargé.e.s de la coordination des activités sur le terrain. Ils connaissent les enjeux de leur territoire et ont à cœur d'y faire vivre la transversalité qui caractérise le groupe. C'est pourquoi, face à des besoins sociétaux non pourvus, le GROUPE SOS est en mesure d'être force de proposition et d'élaborer, chaque jour avec ses équipes, des réponses nouvelles et innovantes adaptées aux spécificités de chaque territoire.

### Répartition des structures du GROUPE SOS en France métropolitaine et dans les territoires d'outre-Mer

Le GROUPE SOS est aujourd'hui présent dans toutes les régions, à l'exception de la Corse et de la Martinique. Historiquement, il s'est implanté en Île-de-France et en région PACA, ce qui explique le nombre important d'établissements dans ces deux régions aujourd'hui. Puis, en 2011, plusieurs établissements du Grand Est dans le champ des seniors et de la santé ont rejoint le GROUPE SOS, marquant une implantation importante du Groupe dans cette région. Depuis, nous nous sommes déployé.e.s dans les autres régions métropolitaines et en outre-mer.



## « 1000 cafés », pour aider à recréer des lieux de vie dans les territoires ruraux

Aujourd'hui, 60% des communes rurales n'ont plus de petits commerces, alors que les 3/4 en possédaient un en 1980. Or, plus de 80% des habitant.e.s souhaitent voir un café ouvrir dans leur commune. C'est pourquoi le GROUPE SOS a lancé en septembre l'initiative « 1000 cafés ». Elle vise à ouvrir ou reprendre des cafés dans des communes de moins de 3 500 habitant.es qui n'ont plus de café, ou risquent de le perdre. Au-delà de l'activité socle de café et restauration légère, ce lieu de convivialité est pensé comme un véritable centre multiservices, permettant de répondre aux besoins de la commune et de ses habitant.e.s.

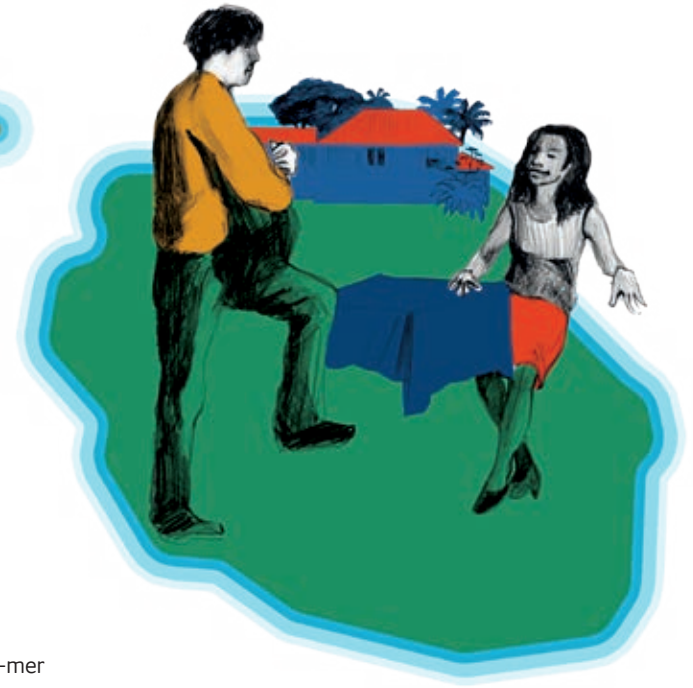


Rendez-vous dès à présent sur le site Internet de 1000 cafés pour en savoir plus :



## Innover au service de l'outre-mer

Les départements et régions d'outre-mer et collectivités d'outre-mer (DROM-COM) accueillent une nature d'exception, sur terre comme en mer, et une grande diversité culturelle. Derrière cette richesse, les territoires ultramarins vivent aujourd'hui des réalités sociales difficiles qui leurs sont spécifiques. La part des jeunes dans la population des DROM-COM est beaucoup plus élevée qu'en métropole, à l'instar de leur taux de chômage, qui s'élève à 50% pour les 15-29 ans sur la plupart des territoires. Les causes sont multiples : illettrisme, faible réussite scolaire et universitaire, tassement de la croissance économique, accroissement des inégalités... Autant de raisons qui influencent les parcours de vie des jeunes, et peuvent expliquer, en partie, une délinquance violente plus présente qu'en métropole. Les difficultés sont grandes, mais pas insurmontables. C'est pourquoi le GROUPE SOS a décidé de s'engager par-delà les mers pour lutter contre les exclusions qui frappent les DROM-COM. Il agit à travers plus de 40 structures réparties entre Mayotte – dont il est le plus grand employeur – la Guyane, La Réunion et la Guadeloupe.



**20** établissements à Mayotte  
**1** établissement en Guadeloupe  
**7** établissements à la Réunion

**14** établissements en Guyane  
**3** secteurs représentés (GROUPE SOS Jeunesse, Emploi et Solidarités)





# La gouvernance du GROUPE SOS

Le GROUPE SOS est contrôlé par les instances statutaires des quatre associations fondatrices : GROUPE SOS Jeunesse, GROUPE SOS Solidarités, GROUPE SOS Santé et GROUPE SOS Seniors.

## Les Assemblées générales

Les Assemblées générales des associations fondatrices ont une compétence et une mission de surveillance générale.

## Les Conseils d'administration

Les Conseils d'administration ont, pour leur part, la mission de définir les orientations des associations fondatrices et de leurs filiales, mais également de contrôler leur mise en œuvre par le Directoire.



4 associations fondatrices  
4 Présidentes

## Les membres des Conseils d'administration

### GROUPE SOS JEUNESSE

**Madame Sophie Ferracci, Présidente.**

Avocate. Cheffe de cabinet du ministre de l'Économie (2016-2017). Cheffe de cabinet de la ministre des Solidarités et de la Santé (2017-2018). Directrice territoriale Seine-et-Marne / Val-de-Marne, Direction régionale Île-de-France de la Caisse des dépôts et consignations.

- Monsieur Frédéric Franchet
- Monsieur David Morel
- Monsieur Paul-Henri d'Ersu
- Monsieur Laurent Balmier
- Madame Christine Eschenbrenner
- Monsieur Arnaud Mourot
- Monsieur Albin Gaudaire
- Monsieur Nicolas Messio

### GROUPE SOS SOLIDARITÉS

**Madame Caroline Crochard, Présidente.**

Magistrate

- Madame Amina Slaoui
- Monsieur Lionel Palasi
- Madame Christine Rouzioux
- Monsieur Bruno Chatelier
- Monsieur Matthias Leridon
- Monsieur Michel Suchod
- Monsieur Owen-Basile Marsh

### GROUPE SOS SANTÉ

**Madame Nadine Ajzenberg, Présidente.**

Médecin

- Madame Chékéba Hachemi
- Monsieur Simon Blin
- Monsieur Pierre Polomeni
- Madame Catherine Tourette-Turgis
- Monsieur Stéphane Godin
- Madame Imène Kaddache
- Madame Hélène Bejui

### GROUPE SOS SENIORS

**Madame Agnès Audier, Présidente.**

Experte, Administratrice de sociétés et Senior Advisor auprès du Boston Consulting Group. Ancienne élève de l'École normale supérieure (ENS), ingénieure en chef du Corps des Mines et diplômée de Sciences Po Paris. Chevalier de la Légion d'Honneur.

- Monsieur Vincent Bretin
- Monsieur Eric Moniot
- Monsieur Alain Régnier
- Madame Léa Domenach
- Monsieur Arnold Montgault



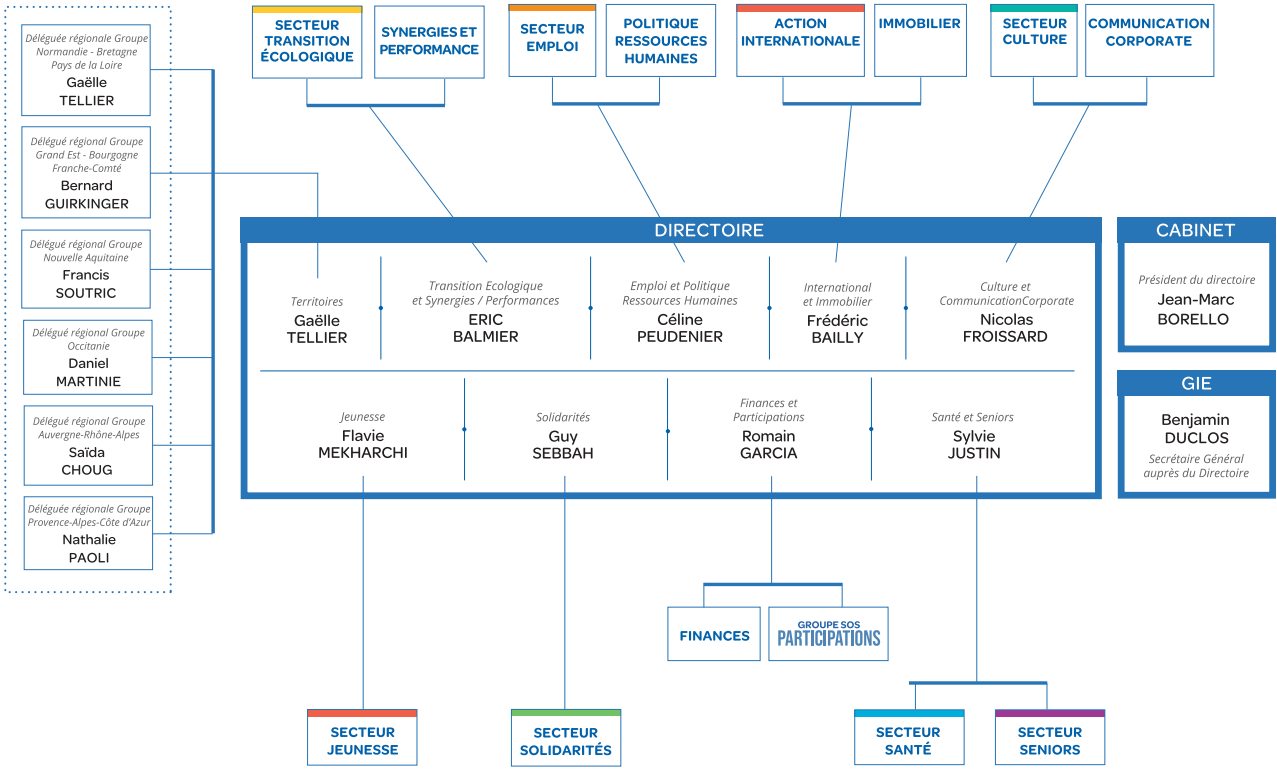
En savoir plus sur les membres des Conseils d'administration :



## Ce qui nous différencie : une organisation non-lucrative

Toutes les autres associations et entreprises qui composent le GROUPE SOS sont contrôlées exclusivement par les quatre associations fondatrices. Ces dernières privilégient une logique de développement de l'activité de leurs filiales et ne cherchent pas à tirer profit des activités commerciales. Les résultats dégagés par les entreprises du GROUPE SOS sont ainsi systématiquement placés en réserve pour assurer l'avenir ou réinjectés dans l'activité pour permettre le développement de nouveaux projets.

# L'organigramme du GROUPE SOS



## Le Directoire

Il constitue l'instance exécutive nationale de mise en œuvre des délibérations et orientations qui ont été définies par les Conseils d'administration. Ses membres disposent de prérogatives propres exercées au sein de secteurs d'interventions déterminés au préalable par l'Assemblée générale qui les nomme.

## Le Comex

Cette instance contribue à la définition des stratégies du Groupe. Elle permet une meilleure prise en compte des réalités de nos activités dans les décisions prises par le Directoire du Groupe.

## Les Délégué.e.s régionaux.ales Groupe

Afin de continuer à développer les activités du GROUPE SOS et à créer des synergies entre elles, des Délégué.e.s régionaux.ales Groupe (DRG) ont été nommé.es dans 12 régions françaises (voir page 16). Depuis 2017, les DRG interviennent de manière transverse, sur l'ensemble des métiers du GROUPE SOS, au sein des territoires auxquels elles ou ils sont rattachés. Leurs missions consistent à :

- Valoriser les activités du GROUPE SOS sur un territoire.
- Sensibiliser et informer les différents échelons territoriaux sur les activités du GROUPE SOS.
- Représenter le GROUPE SOS dans les réseaux professionnels et auprès des entreprises du territoire.
- Apporter un soutien aux Directions générales et aux directrices et directeurs d'établissements présent.e.s dans la région.
- Identifier les opportunités de développement du Groupe dans les territoires.





## Égalité femmes-hommes et droits des femmes : le GROUPE SOS déterminé

Aujourd'hui, le débat sur l'égalité femmes-hommes occupe une place importante dans notre société. En France, malgré d'importantes avancées, les femmes sont toujours moins payées que les hommes, parfois discriminées et victimes de violences, freinées dans leur accès aux responsabilités. Au GROUPE SOS, nous agissons concrètement et au quotidien pour améliorer la condition des femmes et contribuons à faire évoluer les mentalités. Focus sur trois initiatives innovantes.



### Favoriser l'accès à la santé pour les femmes migrantes

**L'École des Femmes** (GROUPE SOS Solidarités) a pour mission d'améliorer la santé des habitant.e.s du quartier des Aubiers (Bordeaux), spécifiquement des femmes migrantes. Elle favorise l'accès aux droits, à l'information et aux soins via une médiation et de l'interprétariat entre publics bénéficiaires et institutions sanitaires, sociales et scolaires. Et développe notamment des actions de prévention et de promotion de la santé à destination des femmes.

### L'info en plus

Composé de près de 20 professionnel.le.s de GROUPE SOS Solidarités, le groupe de travail "Violences au sein du couple" élabore des outils pour permettre aux centres d'hébergement et structures spécialisées en addictions de mieux repérer et accompagner les femmes victimes de violences et leurs enfants le cas échéant.



### Révéler le potentiel des femmes entrepreneures

En octobre, **Le Comptoir** (incubateur de GROUPE SOS Pulse) a lancé « Elles Ensemble », le premier programme d'accompagnement pour soutenir les femmes entrepreneures du territoire d'Est Ensemble (Seine-Saint-Denis). En partenariat avec Créatis, Féminisme populaire et Empow'her, ce programme s'articule autour de suivis individuels, de mentorats et de formations, ainsi que des événements d'inspiration et de mise en réseau.

### Rendre les femmes actrices de leur bien-être

Porté par le **Centre d'hébergement d'urgence (CHU) Plurielles** (GROUPE SOS Solidarités), le programme Santé Plurielle vise à favoriser l'accès à la santé pour des femmes en situation de précarité ayant vécu des parcours traumatiques et violents. En fédérant un réseau de partenaires médico-sociaux pour répondre à leurs souffrances physiques et psychiques, le programme déploie des actions à l'attention des professionnel.le.s et des femmes accompagnées.

### La beauté, le bien-être, des leviers d'insertion



L'association **Joséphine** s'adresse aux femmes fragilisées dans leur parcours de vie. En utilisant les soins de beauté et de bien-être comme levier d'insertion sociale et professionnelle, Joséphine permet aux femmes de se réconcilier avec leur image et de renouer avec leur corps, en leur apportant du bien-être et en leur redonnant confiance.

« Au sein du Conseil d'administration, nous essayons de réfléchir à la question de l'égalité femmes-hommes dans sa globalité : pour nos salarié.e.s et bénéficiaires. »

**Léa Domenach, administratrice du GROUPE SOS**

Saviez-vous que...

**56%**

des structures de GROUPE SOS sont dirigées par des femmes

**63%**

des cadres du GROUPE SOS sont des femmes

## Toutes et tous acteurs du développement durable !

Par la nature et la croissance des activités du GROUPE SOS, notre démarche développement durable a un impact sur les 21 500 personnes employées en 2019 et nos 1,7 million de bénéficiaires. Ainsi, la formation et la sensibilisation des équipes et des usager.ère.s au développement durable est un axe important de la démarche.

### Une mobilisation des équipes et des parties prenantes

Pour accroître l'implication des salarié.e.s déjà initiée par le réseau de référents développement durable, le Groupe propose aux acteurs et actrices internes du DD un réseau social (directeurs.trices d'établissements, référent.e.s développement durable, fonctions qualité et achats...). Ce réseau social favorise le partage de bonnes pratiques et d'expertises et vient compléter l'offre de formations.



**689**

salarié.e.s ont bénéficié, entre 2017 et 2019, d'une formation ou sensibilisation au développement durable, sur des thématiques variées (alimentation, consommation énergétique des bâtiments, impact carbone lors des déplacements...), dont près de 100 personnes ont été formées à l'alimentation en 2018-2019.

En 2020, les parties prenantes (salarié.e.s, fournisseurs, partenaires financiers) ont été consultées, en vue d'une cartographie des enjeux majeurs du Groupe et des actions prioritaires à mener.

### Une politique d'achats responsables à 360°

Les achats responsables constituent le cœur de l'action du GROUPE SOS en faveur du développement durable. Les exigences environnementales et sociales, dans les contrats-cadres négociés, représentent un levier d'action majeur qui irrigue l'ensemble des enjeux DD.

### Une alimentation saine, c'est inconditionnel

Plus de 250 établissements du GROUPE SOS délivrent plus de 30 000 repas par jour. Le programme « Mieux Manger Pour Tous » permet de proposer une alimentation de qualité composée de produits durables (bio, locaux, équitables...) à l'ensemble de nos bénéficiaires, quelle que soit leur situation.

### Une consommation énergétique régulée

Avec 20 à 25 chantiers de construction/réhabilitation chaque année, nous sommes naturellement engagé.e.s dans la démarche « Bâtiments Verts », à la fois pour la construction/réhabilitation et le bâti existant.

• Une électricité 100% verte dans nos établissements, provenant de sources de production toutes situées en France, des achats croissants de biogaz (représentant 10% de la fourniture de gaz des établissements).

• Le recours aux contrats de performance énergétique (CPE), mis en place dans nos EHPAD depuis 2016, dans 7 de nos 9 hôpitaux depuis 2018.

**-31%**

de consommation de gaz en moyenne dans ces 7 hôpitaux depuis mi-2018.

### Impact carbone, économie circulaire... Vers des choix responsables

• Dans le catalogue émis par la Direction développement durable et achats Groupe, un choix de véhicules professionnels correspondant au meilleur compromis à date, entre prix et prise en compte des enjeux sanitaires et environnementaux (consommation de carburants, émissions de CO2...).  
• Un catalogue de matériel et fournitures de bureau écoresponsables est proposé par la Direction développement durable et achats du Groupe. Ils répondent à un écolabel européen et/ou sont conformes à la norme ISO14021 et vérifiées par le distributeur.

**+60%**

de matériel écoresponsable en 2019, contre 40,5% en 2014 (établissements et bureaux des directions Groupe et régionales).

### Dons et réemploi, collecte et recyclage des déchets

• Des partenariats ont été noués avec des actrices et acteurs majeurs du don en France, comme l'Agence du Don en Nature, pour les produits alimentaires comme non-alimentaires (fournitures, ameublement, produits d'hygiène...). Sur le plan alimentaire, le Groupe s'est rapproché depuis 2016 de la start-up Phénix, spécialisée dans la récupération des invendus de supermarchés.  
• Le Groupe compte quatre prestataires spécialisés dans le traitement des déchets de bureau et un partenaire pour la collecte de produits électroniques et électriques.

**25**

Le nombre de tonnes de denrées alimentaires dont le Groupe a bénéficié grâce à Phénix (chiffre 2018).







Photo prise par Brian du Halgouet  
au Centre éducatif renforcé d'Aubervilliers, en  
Seine-Saint-Denis

# DONNER LES MÊMES CHANCES À CHAQUE ENFANT

## Jeunesse

Au GROUPE SOS, nous considérons qu'un.e enfant n'est pas seulement un.e adulte en devenir, mais une personne à part entière. Partir dans la vie avec les mêmes chances que les autres est valable dès le plus jeune âge. Être jeune, c'est avoir le droit de croire en soi et en son avenir. Au GROUPE SOS, nous défendons une réelle égalité des chances, dès les premières années de la vie.

Accueil en crèche, éducation par le sport, parrainage de proximité, hébergement, accompagnement et orientation d'enfants et adolescent.es en difficulté ou en danger... Parce que chaque jeune a son histoire, ses aspirations et ses capacités à s'accomplir, nos dispositifs sont aussi variés que les problématiques sont diverses. Au quotidien, nous adaptons nos actions en fonction de chacun.e et veillons, dans la mesure du possible, à préserver les liens familiaux.

**21 322**

jeunes bénéficiaires

**173**

établissements et services  
(dont 20 gérés par GROUPE SOS Solidarités)

**3 644**

personnes employées en 2019

**191,8 M€**

de budget







## Ils nous ont rejoints

### Multi-accueil Meulan-en-Yvelines

Chaque jour, 55 enfants âgé.e.s de 2 mois et demi à 3 ans sont accueilli.es au sein de cette crèche gérée par Crescendo. L'équipe de l'établissement accompagne chaque enfant dans son épanouissement au sein du collectif.

### CEF Le Marquisat (Ille-et-Vilaine)

Ouvert depuis 2007, ce Centre éducatif fermé est situé à Gévezé, près de Rennes. Il accueille 12 jeunes encadré.e.s par une trentaine de salarié.e.s. Les jeunes sont admis.es pour une période de 6 mois, renouvelable une fois. L'établissement assure l'accueil en hébergement des jeunes placé.e.s dans le cadre de l'ordonnance du 2 février 1945 et déploie un projet global de prise en charge. Il a rejoint le GROUPE SOS en juillet 2019.

*Bienvenue!*

## Ils ont ouvert leurs portes

### Multi-accueil de Longeville-lès-Saint-Avoid (Moselle), Batignolles, La Caserne de Reuilly et Spinoza (Paris)

Premier établissement de Crescendo en région Grand Est, cette crèche accueille, depuis septembre 2019, 40 enfants âgé.e.s de 2 mois et demi à 3 ans (jusqu'à 6 ans pour les enfants en situation de handicap).

À Paris, les Multi-accueils La Caserne de Reuilly (Paris 12<sup>e</sup>) et Batignolles (Paris 17<sup>e</sup>) ont également ouvert leurs portes en septembre dernier. Enfin, le multi-accueil Spinoza a ouvert en avril dans le 11<sup>e</sup> arrondissement. Il accueille 42 enfants chaque jour, âgé.e.s de 2 mois et demi à 3 ans.

### RAM-RAP Poussins (Paris)

Depuis 2019, Crescendo propose un dispositif itinérant de Relais pour les assistant.e.s maternel.le.s et auxiliaires parentaux.les. Il intervient à Paris, dans six arrondissements (1<sup>er</sup>, 4<sup>e</sup>, 10<sup>e</sup>, 12<sup>e</sup>, 15<sup>e</sup> et 16<sup>e</sup> arrondissements). Les professionnel.le.s de la garde à domicile et les enfants dont ils.elles ont la charge sont accueilli.e.s par l'animatrice-éducatrice de jeunes enfants du RAM-RAP, dans des structures de proximité situées dans ces six arrondissements de la capitale.

### SAJ Ti'SAJ (Seine-Saint-Denis)

Situé à Villetaneuse, le Service d'accueil de jour (SAJ) Ti'SAJ accueille depuis le mois de mars 35 familles et leurs enfants de 0 à 6 ans, dans un cadre de libre adhésion. L'objectif ? Les accompagner dans leurs problématiques parentales et éducatives.

### La MECS du Sud (Mayotte)

Située à Mayotte, l'association Mlezi Maore a ouvert en août une Maison d'enfants à caractère social (MECS). Elle est composée de trois lieux d'hébergement : 2 Unités de vie de 16 places, dont 5 spécifiques à l'accueil d'urgence ; 1 Unité de vie de 4 places pour des jeunes de 18 à 21 ans favorisant leur accès à l'emploi en semi-autonomie.

### LVA Le Trait d'Union (Essonne)

Situé à Etampes, ce lieu de vie et d'accueil (LVA) est dédié à l'accompagnement de cinq jeunes mineures enceintes ou avec enfant. Son équipe intervient spécifiquement sur la relation mère-enfant – avec l'implication du père, si adapté –, l'insertion sociale, scolaire et professionnelle des jeunes mamans.

### Services MNA de Gironde et de Seine-Saint-Denis

Les Services mineurs non-accompagnés (MNA) de Gironde et de Seine-Saint-Denis proposent un accueil en appartements en diffus. Les jeunes bénéficient d'un accompagnement éducatif, scolaire-professionnel, administratif, et en matière de santé. La prise en charge proposée prend en considération les problématiques particulières liées à la situation de migration et d'isolement de ces jeunes.

## LES 30 ANS DE LA CIDE

## Nos établissements se sont mobilisés

Spectacles, débats, actions de sensibilisation... À l'occasion des 30 ans de la Convention internationale des droits de l'enfant (CIDE), de nombreux établissements de GROUPE SOS Jeunesse ont proposé des événements en métropole comme en outre-mer. Professionnel.le.s, bénéficiaires et partenaires étaient réuni.e.s Focus sur quelques-uns de ces événements.

21  
NOV.

En partenariat avec le groupe local d'Amnesty International et en présence de représentant.e.s de l'ONU, GAIA 94 (Val-de-Marne) a proposé au public de venir échanger avec les équipes de l'établissement sur la question des droits de l'enfant, plus particulièrement des droits des mineur.e.s non accompagné.e.s.

20  
NOV.

### Une journée qui fait date pour les droits de l'enfant

Conscient que la CIDE peine à être appliquée dans le monde, GROUPE SOS Jeunesse s'est associé à la dynamique « De la Convention aux Actes ».

Elle rassemble plus de 30 associations de la protection de l'enfance qui ont dévoilé ensemble 12 Actes, propositions concrètes pour un meilleur respect des droits de l'enfant en France et à l'international. Ces actes sont répartis autour de six thématiques : la protection, l'éducation, la participation, la justice, la santé et l'environnement, la gouvernance. Ils ont été remis à Adrien Taquet, secrétaire d'État en charge de la protection de l'enfance.

23  
NOV.

Mlezi Maore a clôturé deux mois de célébration des 30 ans de la CIDE lors d'un événement au lycée agricole Coconi (Mayotte). 450 enfants et 23 partenaires de l'association se sont réuni.e.s. Au programme : des spectacles de jeunes bénéficiaires de l'association, des concerts et une tombola.



### Mais aussi...

D'autres établissements ont organisé des actions pour cet anniversaire. L'Action éducative en milieu ouvert (AEMO) 77 a proposé des ateliers-rencontres entre parents, enfants et professionnel.le.s de la structure. Le Centre éducatif renforcé (CER) Elven (Morbihan) a accueilli des visiteur.euse.s dans le cadre de l'opération « La Protection judiciaire de la jeunesse ouvre ses portes ».

2

établissements  
nous ont rejoints

10

créations d'établissements  
et services







Photo prise par Brian du Halgouet  
chez Tê – Créateur d'instant

# UNE VRAIE PLACE DANS LA SOCIÉTÉ

## Emploi

Nous croyons que l'entreprise incarne un levier du changement efficace. Avec l'appui des nombreuses innovations qui y éclosent, elle se doit d'être une force de progrès face aux enjeux sociaux et environnementaux de notre temps. C'est aussi un maillon essentiel de l'intégration de toutes et tous dans la société, où les individus interagissent quotidiennement, apprennent à se connaître et développent des vocations. L'entreprise est donc un centre névralgique de la société, à travers l'emploi et la portée de ses activités. C'est pourquoi le GROUPE SOS redéfinit la raison d'être du business pour lui donner un objectif : l'impact positif.

Au GROUPE SOS, nous proposons un retour durable vers l'emploi et la mobilité, grâce à nos entreprises d'insertion, mais aussi nos plateformes d'accompagnement et des formations qualifiantes. Nos dispositifs assurent un suivi individualisé en tenant compte des parcours, des difficultés, mais surtout des qualités humaines et professionnelles de chacun.e. Ils concilient qualité, dynamisme économique et fort impact social et environnemental.

**1 032**

salarié.e.s en insertion accompagné.e.s dans plus de 15 métiers, au sein de 9 structures d'insertion par l'activité économique

**55 M€**

de budget

**1 664**

personnes employées en 2019

**18**

entreprises sociales



1.

**ÉVÉNEMENTIEL**

**Té - Créateur d'Instants** met son goût de l'excellence, son expertise culinaire et sa vision inventive au service de réceptions professionnelles et privées. Té - Créateur d'Instants a été retenu pour l'exploitation du Pavillon Élysée, situé en plein cœur des Champs-Élysées, qui propose une approche moderne du luxe, empreinte d'élégance et de convivialité.

Avec ses 1 800 m<sup>2</sup> et située en face du Stade de France, **L'Usine** accueille jusqu'à 1 500 convives pour des séminaires, conventions,ancements de produits, soirées, événements de relations publiques.

2.

**BTP**

**DVS-SERPEV** réalise des travaux de conception, d'aménagement et de rénovation des espaces extérieurs : terrains de sports, espaces verts, voiries et réseaux divers, travaux publics.

**AIPI** (Ateliers pour l'Initiation, la Production et l'Insertion) déploie ses activités à travers trois axes : la création de logements sociaux dans le cadre de baux à réhabilitation, les chantiers d'insertion et la lutte contre l'habitat indigne.

3.

**COMMERCE**

**Altermundi** défend un commerce éthique, respectueux de la planète et des hommes et femmes qui l'habitent. La marque compte huit boutiques à Paris et un site de vente en ligne.

Situé sur la place la République à Paris, le **Café Fluctuat Nec Mergitur** est un lieu responsable, convivial et accessible à toutes et à tous. Il propose des postes en restauration à des personnes éloignées de l'emploi.

**La Moderne** est un café chaleureux et intimiste, à deux pas de Beaubourg (Paris 3<sup>e</sup>). Ce lieu unique dans Paris cherche à promouvoir une consommation raisonnée et consciente de l'alcool.

Installé en bordure de Seine, le **Scilicet** est un lieu unique à l'ambiance festive et conviviale. Il emploie des salarié.e.s en insertion et leur propose un accompagnement vers un retour à l'emploi.



## Faire de l'entreprise un pilier du progrès durable et social

Au GROUPE SOS, nos entreprises ne sont pas comme les autres. Parce que nous considérons que personne n'est inemployable, nous donnons à l'entreprise un rôle majeur en les inscrivant dans une démarche d'Insertion par l'Activité Economique (contrats d'insertion de 24 mois, offre de formations, solutions de logement...). Parce que nous sommes convaincus qu'il est possible de créer de la richesse autrement, et au service de l'intérêt général, nos entreprises proposent également des produits responsables, respectueux de la planète et de ses habitants. Grâce à elles, le GROUPE SOS entend prouver qu'un autre modèle de société est possible : plus durable, plus humain, plus responsable.

4.

**SERVICES**

**TAA Services** propose un large panel d'activités adressées aux professionnel.le.s et particulier.ère.s dans six secteurs : entretien, blanchisserie, espaces verts, travaux de rénovation, sous-traitance industrielle et travail temporaire.

À travers son réseau de salons à Paris, Moulins et Clermont-Ferrand, l'association **Joséphine** propose un parcours de soins de beauté et de bien-être aux femmes en situation de précarité.

**Le Quatre - Maison de coiffure** est un salon dédié à la beauté où savoir-faire rime avec bien-être et déconnexion. **L'Atelier des Talents** quant à lui s'adresse aux personnes éloignées de l'emploi, ayant une expérience dans le domaine de la coiffure mais ne pratiquant plus.

**Wimoov** propose une offre de solutions pour que la mobilité ne soit plus un frein à l'insertion professionnelle et sociale.

**OMEGA Restauration** est une entreprise spécialisée dans la confection de repas pour les établissements du secteur médico-social, sanitaire et scolaire.

**L'Association départementale d'éducation populaire et de plein air** (ADEPPA) déploie une activité de tourisme social au profit de groupes scolaires, d'associations, de groupes sportifs, de familles... permettant une éducation à l'environnement et au développement durable.

5.

**CONSEIL**

L'association **Astrées** décrypte les transformations du travail et de l'emploi et diffuse en France et en Europe des pratiques sociales novatrices.

**Chronos** décrypte les usages et services territoriaux émergents et accompagne ses client.e.s dans la conduite du changement.

**Auxilia** est un cabinet de conseil en transition socio-écologique qui accompagne collectivités et entreprises dans leur transition vers un développement soutenable et résilient.



## La mobilité inclusive, un aller-simple vers l'insertion

En France, 7 millions d'actifs et d'actives rencontrent des problèmes pour se déplacer quotidiennement. 23% des Français.es ont déjà dû renoncer à un emploi ou un entretien d'embauche faute de moyen pour s'y rendre. Par ailleurs, 5 millions de seniors ont des difficultés dans leur mobilité, renforçant leur isolement, voire la perte de leur autonomie. Face à ce constat, nous avons une conviction : la mobilité est la solution à de nombreuses problématiques : l'accès à l'emploi, l'inclusion des personnes en situation de handicap et des seniors, l'accès à la culture... Pouvoir se déplacer à tout moment en toute autonomie est un droit fondamental. Et c'est ce droit que défend Wimoov depuis 25 ans.

« Ma principale satisfaction ? Voir que les personnes que nous avons accompagnées peuvent se rendre sereinement au travail chaque jour. »

**Fatima Fakhredine, conseillère mobilité chez Wimoov depuis quatre ans.**

## Pour une mobilité choisie

Créée pendant les grandes grèves de 1995, l'association Wimoov milite au quotidien pour que la mobilité ne soit plus un frein à l'insertion professionnelle et sociale. À travers des plateformes ancrées dans des territoires diversifiés, les conseiller.ère.s mobilité de Wimoov établissent un diagnostic mobilité pour chaque personne accompagnée et proposent des solutions d'accompagnement adaptées.

Ces solutions peuvent être matérielles (mise à disposition de vélos ou scooters électriques, transport à la demande, autopartage...) ou financières (accès au microcrédit, achat de véhicules à des tarifs sociaux...). Wimoov propose également des dispositifs pédagogiques : du conseil et coaching mobilité personnalisé, l'accompagnement à la reprise de la conduite, la formation à la mobilité quotidienne et autonome, ou encore la prévention et sensibilisation à la mobilité durable. Permettre de se déplacer, c'est aussi ouvrir les horizons et donner accès à la culture. Conscient de cet enjeu, Wimoov s'est associé en 2017 au Centre des monuments nationaux (CMN) pour organiser auprès des bénéficiaires des journées découvertes de lieux emblématiques de leur région.



**25** plateformes mobilité dans 9 régions

**11 000** bénéficiaires accompagnés.e.s chaque année

**151 000** personnes sensibilisées à la mobilité responsable et durable

**Pour 1 € dépensé par les financeurs, une plateforme Wimoov fait économiser 6 € à la collectivité.**



# Bienvenue!

## Ils nous ont rejoints

L'association **Astrées** décrypte les transformations du travail et de l'emploi, invente et diffuse, en France et en Europe, des pratiques sociales novatrices. Elle réalise des études, des projets et des rencontres qui lui permettent d'anticiper et d'aider à traiter les sujets émergents en entreprise et dans les organisations.

Ce rapprochement vise notamment à soutenir le développement d'Astrées et à créer des synergies entre les expertises dans les domaines des transitions numériques, écologiques et sociales.



## Trois nouvelles adresses parisiennes

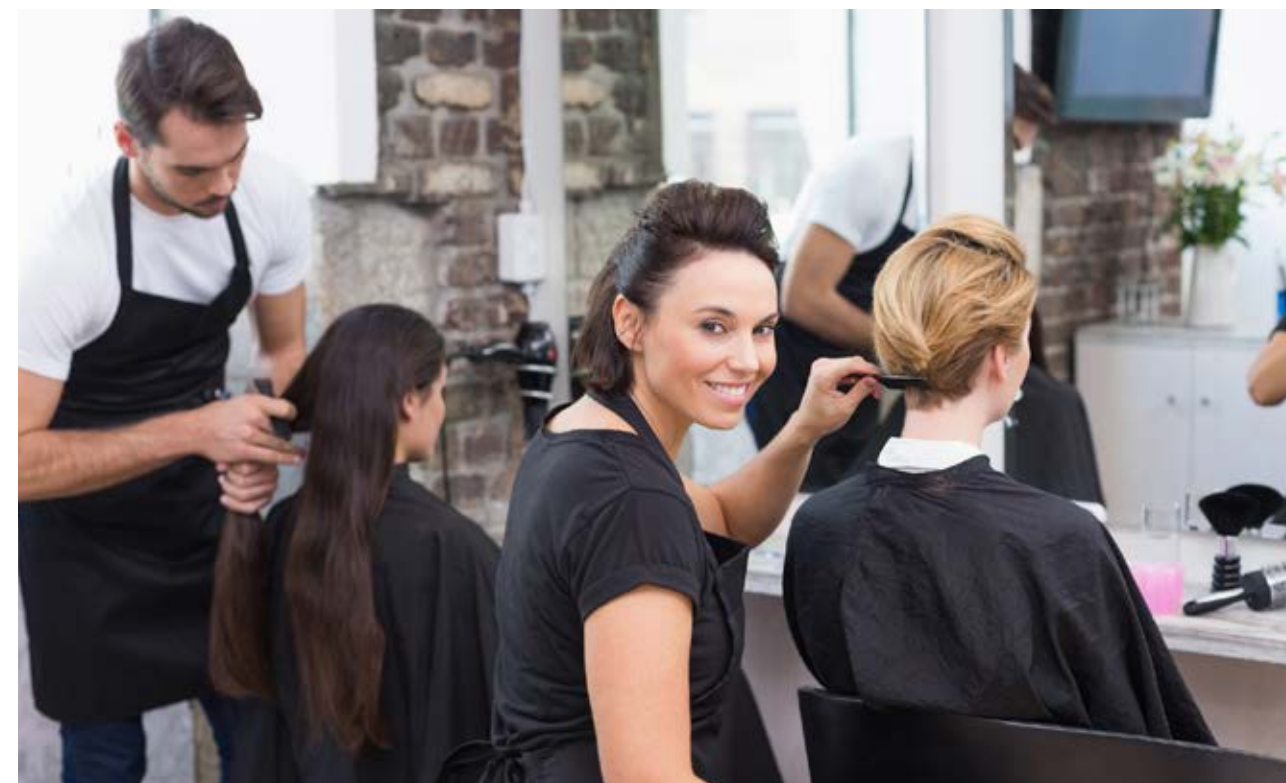
### Deux nouvelles boutiques Altermundi

Située en plein cœur du 17<sup>e</sup> arrondissement, la rue de Lévis est un véritable petit village dans Paris. C'est dans cette rue piétonne qu'Altermundi a ouvert une nouvelle boutique en 2019. À retrouver : de nombreux articles mode, déco et maison issus du commerce responsable.

La rue du Commerce (Paris 15<sup>e</sup>) est une rue vivante et stratégique dans ce quartier familial. Cette première boutique rive gauche marque également en 2019 l'arrivée d'Altermundi dans un quartier où la clientèle manifeste un intérêt croissant pour les achats responsables.

### Le Scilicet : voir passer la Seine, vivre la convivialité

C'est au cœur de Paris, entre le Pont-Neuf et le Pont-au-Change, que le Scilicet s'installe. Avec sa superbe terrasse de 175 m<sup>2</sup>, sa vue sur la Conciergerie et la Tour Eiffel, sa salle insolite aux allures de loft berlinois et sa carte authentique, le Scilicet a de quoi satisfaire tous les goûts. Par ailleurs, le Scilicet porte un projet social et environnemental fort, tant par son projet d'insertion par l'activité économique que par son mobilier « upcyclé » et ses fournisseurs de produits éthiques, bio et équitables.



## Engageons les salons de coiffure !

En septembre 2019, à l'occasion du Mondial Coiffure Beauté, l'association Joséphine a présenté son nouveau dispositif : Coiffeurs Solidaires. L'objectif ? Permettre à tous les salons de coiffure de se mobiliser pour aider les femmes en situation de précarité.

### Joséphine, la beauté comme levier d'inclusion

À travers son réseau de salons à Paris, Moulins et Clermont-Ferrand, l'association Joséphine propose un parcours de soins de beauté et de bien-être de qualité aux femmes en situation de précarité. Porter un regard positif sur soi-même est primordial pour retrouver confiance en soi, se reconstruire socialement, accéder à l'emploi et trouver sa place au sein de la société.



### Le mini-don dans les salons

En mettant en place un système de collecte de mini-dons, Joséphine propose à tous les salons de coiffure qui le souhaitent de rejoindre le réseau Coiffeurs Solidaires. Le principe : les client.es ont la possibilité de faire un don à l'association au moment de régler en caisse. Joséphine les accompagne dans l'installation du dispositif 100 % sécurisé, et dans la communication et la valorisation de l'engagement.

### Rejoindre le réseau Coiffeurs Solidaires, c'est :

- Promouvoir l'engagement du métier de coiffeur.euse
- Valoriser le salon de coiffure et sa vision responsable
- Motiver les employé.e.s
- Valoriser le lien social pour les client.e.s







Photo prise par Brian du Halgouet au Centre de soins, d'accompagnement et de prévention en addictologie (CSAPA) La Corniche à Marseille

# UNE SOCIÉTÉ POUR TOUTES ET TOUS, UNE PLACE POUR CHACUN.E

## Solidarités

À GROUPE SOS Solidarités, nous croyons au concept de fécondité sociale : chaque individu a quelque chose à apporter à ses contemporain.e.s. Ainsi, nous déclinons le concept de solidarité au pluriel et développons des actions solidaires auprès de personnes précaires, souffrant d'addictions, atteintes du VIH, en situation de handicap, sans-abri ou mal logées, LGBTIQ+, migrantes, travailleuses du sexe... Nous nous sommes engagé.e.s à apporter des réponses concrètes et innovantes aux enjeux de solidarités pour faire en sorte que personne ne soit au bout de son histoire, aujourd'hui comme demain.

**73 005**

bénéficiaires

**235**

établissements et services  
(dont 14 gérés par GROUPE SOS Jeunesse)

**4 643**

personnes employées en 2019

**249 M€**

de budget





## Handicap : rompre l'isolement, changer de regard !

À GROUPE SOS Solidarités, l'inclusion passe par le postulat que tout.e citoyen.ne doit être acteur et actrice de sa vie, de ses choix par l'adoption d'une logique de parcours et non de place. Nous favorisons l'inclusion des personnes en situation de handicap en préservant d'abord leur dignité et en s'appuyant sur leurs capacités. Nous proposons des solutions adaptées à tous les âges et à toutes les formes de handicap (troubles comportementaux, pathologies chroniques invalidantes, handicaps physiques, sensoriels ou psychiques...). Chaque année, des enfants et des adultes sont accompagnés.e.s à travers le diagnostic, l'éducation, la formation, l'hébergement ou le logement adapté, l'insertion et les soins grâce aux différents dispositifs mis en place par le Groupe. Par exemple, La Plateforme petite enfance et handicap - Egalidia possède une équipe accompagnant des enfants en situation de handicap de manière globale. Elle se déplace entre différentes structures d'accueil de la petite enfance et a pour objectif de coordonner le projet global de l'enfant, sans limite de temps ; de travailler auprès des équipes professionnelles de la petite enfance et d'accompagner les familles. La continuité de l'accompagnement est aussi un enjeu transverse de l'ensemble de nos associations et secteurs. Les bénéficiaires sont toutes et tous actrices et acteurs de leur vie : à chaque étape de l'accompagnement, nous écoutons leurs attentes et respectons chacun de leurs choix.

**67**

établissements et services  
(dont 4 gérés par GROUPE SOS Jeunesse)

**2 561**

places

**3 922**

bénéficiaires

### Nos missions

Accueillir, héberger et favoriser l'autonomie

Héberger, soigner et accompagner le handicap

Accompagner aux actes de la vie quotidienne

Diagnostiquer et accompagner dans le soin les plus jeunes

Favoriser l'insertion scolaire et professionnelle

Assurer la gestion des situations dites complexes TSA (troubles du spectre autistique)

Soutenir l'accès à la culture



## 35 ans de lutte contre les addictions

Le GROUPE SOS est l'un des principaux gestionnaires de France de la lutte contre les addictions, un pionnier en la matière. Les premiers établissements que nous avons créés en 1984 proposaient une prise en charge des personnes toxicomanes totalement inédite. Les personnes en situation d'addiction sont avant tout des personnes malades. Nous ne portons pas de jugement sur le comportement et les choix des individus, notre objectif est d'apporter la meilleure réponse possible en fonction de la problématique de chacun.e. Chez nous, l'accompagnement est global et comprend les soins, l'hébergement, l'insertion sociale et professionnelle et la réduction des risques.

**52**

établissements et services

**337**

places en hébergement

**15 368**

bénéficiaires dont 1 307 hébergés.e.s

« La première chose que nous faisons comprendre aux jeunes, c'est qu'ils comptent pour quelqu'un. »

**Akim, chef de service à la Corniche.**



© Brian du Halgouet

### Un accompagnement global, des réponses adaptées à chacun.e

Ce qui nous différencie, c'est une approche globale de la personne. Nous ne nous contentons pas simplement de répondre aux situations de dépendance, mais nous engageons un processus global d'insertion de la personne. Être en situation d'addiction isole bien souvent la personne de son environnement social et professionnel : nos Centres d'accueil et d'accompagnement à la réduction des risques pour usagers de drogues (CAARUD) et nos Centres de soins, d'accompagnement et de prévention en addictologie (CSAPA) sont là pour les accompagner.

Les époques changent, avec elles les comportements évoluent, même quand il s'agit d'addictions. Les jeunes, y compris celles et ceux venant de milieux favorisés, sont de plus en plus concernés.e.s par la consommation de drogues. Pour ce public, la réduction des risques présente une problématique centrale : la prévention. Nous faisons prendre conscience aux jeunes que la protection de leur santé est prioritaire et que le corps est un capital.



Le GROUPE SOS :  
acteur français historique  
de la lutte contre  
les addictions



## Accueillir sans condition, accompagner chaque situation

Aujourd'hui en France, 12 millions de personnes sont concernées par la crise du logement qui touche des publics auparavant épargnés. Perte d'un emploi, difficultés financières, rupture familiale, violences conjugales, situation d'exil... Autant de causes qui fragilisent et peuvent conduire à un problème de logement. Parce que la solidarité envers les plus démunis est l'un des fondements de notre engagement, nous proposons des solutions d'hébergement et d'accompagnement variées tout en veillant à respecter la dignité de chacun.e. Nous sommes convaincu.e.s que le logement est un socle indispensable pour qu'une personne retrouve sa place dans la société.

**92**  
établissements et services  
(dont 4 gérés par GROUPE SOS Jeunesse)

**4 851**  
places d'hébergement

**30 822**  
bénéficiaires

En près de 3 ans,  
plus de 2 400 places  
créées en CADA



© Brian du Haigouet

### Femmes victimes de violence : le bien-être pour renaître

Le projet Santé Plurielle a vu le jour en 2016 pour répondre à une problématique majeure rencontrée au sein du Centre d'hébergement d'urgence Plurielles à Paris : 85% des femmes accueillies déclarent avoir déjà été victimes de violences et connaissent une santé précaire. À travers son réseau de plus de 70 acteurs (centres d'hébergements et associations), Santé Plurielle vise à améliorer l'accès à la santé de ces femmes et ainsi favoriser leur réinsertion durable dans la société.

### Accompagner les demandeurs d'asile et les réfugié.e.s

Depuis 2015, le Groupe s'est investi dans la création de plus de 2 000 places d'hébergement en dispositifs pérennes (Centres d'accueil de demandeurs d'asile et Centres provisoires d'hébergement) ou d'urgence (Centres d'hébergement d'urgence pour migrants, Centres d'accueil et d'orientation). En plus d'un logement, nos équipes proposent un accompagnement aux démarches administratives et d'accès aux droits. Des dispositifs d'accompagnement dédiés (accompagnement des réfugié.e.s réinstallé.e.s, hébergement citoyen, intermédiation locative pour les réfugié.e.s) ont également été développés. Notre objectif : mieux accueillir, mieux intégrer, tout en préservant l'exercice effectif des droits pour tous ceux et toutes celles qui frappent à la porte de la France.



© Brian du Haigouet



### Un accueil inconditionnel des personnes sans-abri ou mal-logées

Les personnes sans domicile décèdent en moyenne à l'âge de 50 ans quand elles vivent dans la rue. Nous n'acceptons pas cette réalité. C'est pourquoi dans nos centres, nous accueillons toute personne en situation de détresse, sans regard sur sa situation administrative ou sanitaire. Nos équipes pluridisciplinaires apportent un accompagnement sur-mesure qui prend en compte les besoins de chacun.e avec une seule priorité : sortir de l'urgence et reprendre une vie normale.



## Soigner et accompagner dans de bonnes conditions

Être soigné.e dans de bonnes conditions est un droit fondamental. Pourtant, pour certains publics en situation de fragilité, l'accès aux soins peut être difficile et avoir des conséquences dramatiques dans leurs parcours de vie. C'est pourquoi nous avons développé des solutions d'hébergement qui préviennent l'aggravation de l'état de santé et rendent possible la coordination des soins, notamment avec la création du dispositif unique de lutte contre le VIH : les Appartements de coordination thérapeutiques (ACT). Depuis 3 ans, GROUPE SOS Solidarités a obtenu l'autorisation de création de Lits d'accueil médicalisés (LAM) sur Marseille (20 places), Saint-Denis (22 places), Nice (15 places) et à Osny (25 places). Ce nouveau dispositif vient en complémentarité des dispositifs existants.

## La santé communautaire pour prendre soin des diversités

Certaines communautés ou populations, encore trop souvent discriminées, sont particulièrement exposées au VIH : LGBTQ+, travailleur.euse.s du sexe, personnes migrantes... Nous mettons un point d'orgue à ce que l'offre d'accompagnement et de santé soit adaptée aux besoins et spécificités de ces publics. L'association Altair accompagne et héberge des personnes en situation de prostitution et travailleur.euse.s du sexe, spécifiquement des personnes transgenres en situation de précarité. Par ailleurs, depuis 1985, Arcat a pour missions la promotion de la santé et la lutte contre le VIH et les discriminations. Elle rassemble des professionnel.le.s et des bénévoles qui unissent leurs compétences au service de la solidarité et des droits des malades.



Le GROUPE SOS, acteur historique de la lutte contre le VIH/sida

Pour collecter une partie des fonds nécessaires à la réalisation de ses missions de soutien aux communautés les plus exposées au VIH, Arcat organise deux fois par an deux grandes braderies solidaires dans le 11<sup>e</sup> arrondissement de Paris.



© Brian du Haigouet

**Le Kiosque Infos Sida et Toxicomanie** (Paris) offre un espace de documentation, d'écoute et de conseil personnalisé sur les infections sexuellement transmissibles, les conduites sexuelles à risque et les risques d'addiction. Checkpoint Paris, centre dédié aux communautés LGBTQ+, y propose une offre de santé sexuelle complète et gratuite (prévention, dépistage, bien-être sexuel et psychique). Par ailleurs, le Kiosque a été désigné pour transformer l'offre actuelle en centre de santé sexuelle communautaire sur Paris. Ce projet fait partie des cinq projets retenus au niveau national.

« Au Checkpoint, nous pouvons parler librement sans crainte d'être jugé. »

**Mathias, suivi par le Checkpoint-Paris depuis novembre 2017.**

**21**  
établissements  
et services

**548**  
places

**921**  
bénéficiaires

## La radicalisation n'est pas un aller sans retour

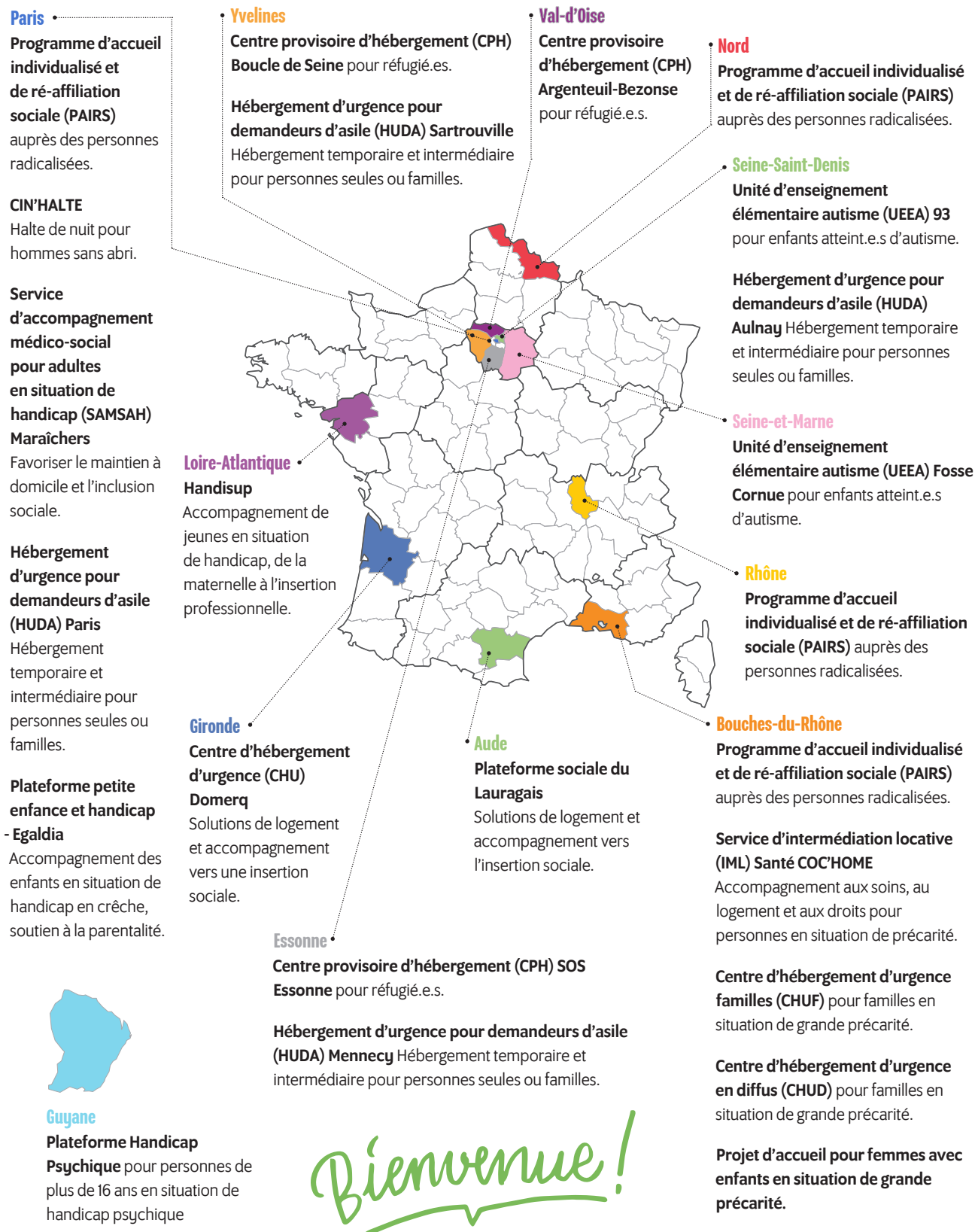
Convaincu.e.s qu'une approche pluridisciplinaire était nécessaire à l'appréhension du phénomène de radicalisation, nous avons créé en 2018 le Programme d'accompagnement individualisé et de ré-affiliation sociale (PAIRS) qui accueille des personnes suspectées ou condamnées pour des faits de terrorisme, radicalisées au cours d'une détention et des ressortissant.es de retour de Syrie. La prise en charge de ces personnes est globale : psychologues, éducateur.trice.s spécialisé.e.s, médiateur.trice.s religieux.euses, conseiller.ères d'insertion professionnelle sont formé.e.s et agissent pour déconstruire l'engagement et le discours radical et vaincre l'embrigadement.

**80**  
jeunes pris.es en charge

**8 000**  
professionnel.le.s formé.e.s



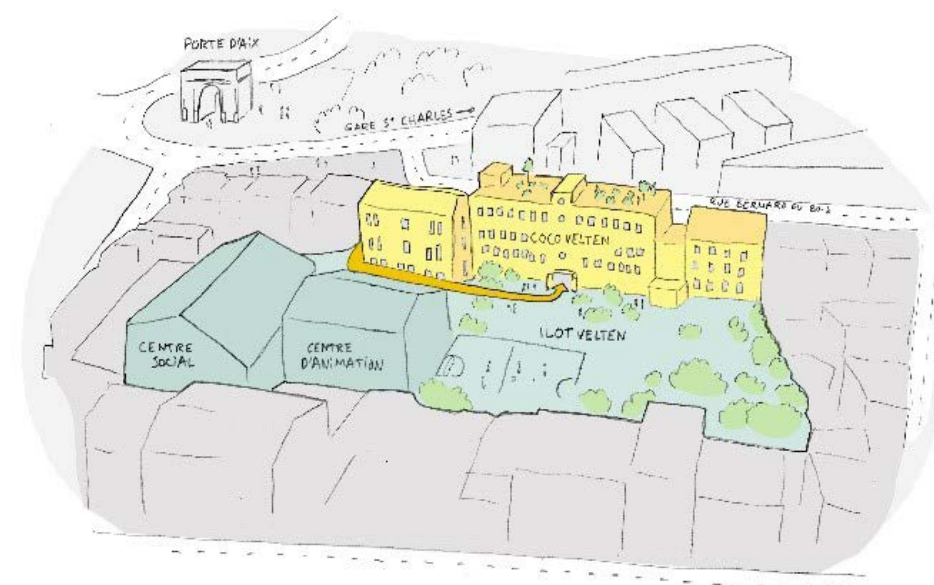
## De nouvelles structures en 2019



## Coco Velten, la mixité sociale au cœur de la Cité phocéenne

Coco Velten est un projet initié par la Région Sud. À son origine, trois constats. Marseille compte 14 000 sans-abri et les hébergements d'urgence sont saturés, de nombreux bâtiments sont par ailleurs inoccupés et l'accompagnement actuel des sans-abri montre ses limites.

Pour répondre à ces constats, Coco Velten a vu le jour en 2019. Situé près de la Porte d'Aix à Marseille, il propose une solution d'hébergement innovante dans des bâtiments temporairement vacants à destination des sans-abri, pour leur permettre de sortir durablement de la rue. L'originalité du projet ? Regrouper sous un même toit 80 personnes en résidence hôtelière à vocation sociale, des espaces de travail pour près de 40 associations, artistes et entreprises innovantes. Au quotidien, c'est une programmation culturelle riche qui réunit les résident.e.s de Coco Velten comme les habitant.e.s du quartier.



**Un trio opérateur**  
En partenariat avec la Région Sud, trois acteurs de l'économie sociale et solidaire se sont associés et ont chacun apporté leur expertise...

- **Culturelle**  
la direction globale du projet et l'ouverture au public sont gérées par l'association Yes We Camp
- **Économique**  
la communauté d'acteurs économiques est animée par la coopérative Plateau Urbain
- **Sociale**  
la gestion de la résidence sociale et l'accueil des personnes sans domicile fixe sont assurés par le GROUPE SOS.



Le projet a été inauguré le 12 avril 2019 en présence du Premier ministre Edouard Philippe.

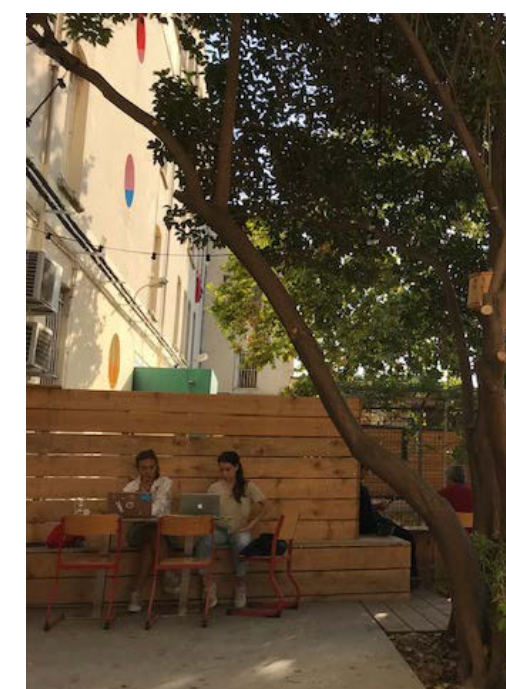






Photo prise par Brian du Halgouet au sein de l'Hôpital de Mont-Saint-Martin, en Meurthe-et-Moselle

# FAVORISER L'ACCÈS À DES SOINS DE QUALITÉ POUR TOUTES ET TOUS

## Santé

Hôpital : secteur public ? Clinique : secteur privé ? Le GROUPE SOS présente une alternative : celle de la gestion d'hôpitaux par une organisation privée, mais non lucrative. Nous proposons une offre de soins performante, centrée sur les besoins de la personne et accessible quel que soit le niveau de revenu. Nous contribuons au maintien de services de soins utiles à la population sur des territoires parfois menacés par le phénomène de « désertification médicale ». Si nécessaire, un accompagnement social est proposé en parallèle de la prise en charge sanitaire.

**13**

établissements et services

**4 349**

personnes employées en 2019

**193 404**

patient.e.s

**248,6 M€**

de budget



## Hôpitaux : au cœur des territoires, au plus près de leurs habitant.e.s

Dans les communes où nous sommes implanté.e.s, nous sommes parfois la seule offre sanitaire à des kilomètres à la ronde. La nécessité de proposer aux territoires et à leurs habitant.e.s une offre de soins performante et de proximité en est d'autant plus capitale. Nous relevons ce défi et pouvons citer quelques exemples pour l'illustrer. Depuis 2019, nous ouvrons des Centres du sommeil dans nos hôpitaux pour apporter des solutions face

à cette maladie qui touche 1 Français.e sur 3 et dont les conséquences vont bien au-delà de l'oreiller. À la pointe en matière de chirurgie et obstétrique, l'Hôpital du Creusot dispose d'un robot en chirurgie depuis 2019, une première en Saône-et-Loire. L'année précédente, l'Hôpital de Saint-Avold répondait à une carence dans les dépistages du cancer de la prostate sur cette commune de Moselle. En complément d'activités de préventions régulières, l'établissement était l'un des premiers en France à se doter d'une technologie 3D combinant les avantages de l'IRM et de l'échographie. Le résultat ? Des lésions difficilement détectables ont pu être décelées, permettant une prise en charge la plus précoce possible. Une innovation répondant là encore à des besoins identifiés. C'est ainsi qu'en plus d'assurer une mission de proximité, nos hôpitaux sont devenus des références à l'échelle nationale dans leurs spécialités.

### Hôpital de Mont-Saint-Martin (54)

266 lits  
Urgences, médecine, chirurgie et obstétrique, soins de suite et de réadaptation (psychiatrie\*).

### Hôpital de Saint-Avold (57)

310 lits et places  
Urgences, médecine, dialyse, chirurgie\*.

### Centre médical La Source (05)

60 places  
Soins médicaux, de rééducation et de réadaptation, de prévention et d'éducation thérapeutique\*.

### Hôpital gériatrique Le Kem, à Thionville (57)

200 lits  
Médecine gériatrique, Soins de suite et de réadaptation, Unité de soins longue durée, Unité psycho-gériatrique, Unités Alzheimer, Unité d'hébergement renforcée\*.

### Centre de rééducation fonctionnelle, à Villiers-sur-Marne (94)

95 lits  
Dont 33 pour enfants et adolescent.e.s. Soins de suite et de réadaptation (traumatologie du sport, affection de l'appareil locomoteur).

### Hôpital de Château-Salins (57)

84 lits et places  
Médecine, Unité de soins longue durée, Soins de suite et réadaptation\*.

### Hôpital Jean Jaurès, à Paris (75)

150 lits  
Soins de suite et réadaptation, Unité de soins palliatifs\*.

### Hôpital du Creusot (71)

216 lits  
Urgences, médecine, chirurgie, diabétologie et obstétrique\*.

### Centre de gériatrie Saint-François, à Forbach (57)

70 lits  
Soins de suite et réadaptation, Unité de soins de longue durée\*.

## Aller vers le patient : nos soins à domicile

Depuis plusieurs années, le GROUPE SOS a développé une expertise solide d'aide médico-sociale à domicile. À travers nos Services de soins infirmiers à domicile (SSIAD), nous assurons une prestation de soins infirmiers intégrant des soins techniques (injections, pansements...) et des soins de base et relationnels (aide à la toilette, aide à la mobilisation...). Cette prestation est déclenchée sur prescription médicale, et après évaluation du service, pour une durée de trois mois renouvelables. Cela peut parfois contribuer à prévenir ou à différer l'entrée à l'hôpital ou dans un établissement d'hébergement.

\*5 autres SSIAD au sein de GROUPE SOS Seniors

2

SSIAD\*

160

places

2

Instituts de formation d'aide-soignant.e (IFAS)



## Centres du sommeil : dormez-vous sur vos deux oreilles ?

Un tiers des Français.es est atteint de troubles du sommeil (insomnie, apnée du sommeil, ronflements importants, somnolences, somnambulisme...). Maladies cardiovasculaires, obésité, diabète, cancers, accidents... Les conséquences peuvent être graves. Face à cet enjeu de santé publique, le GROUPE SOS ouvre progressivement des Centres du sommeil (CEREVES) dans ses hôpitaux : à l'Hôpital gériatrique Le Kem depuis l'automne 2018, à Jean Jaurès et Saint-Avold en 2019, et Château-Salins en mars 2020.

### La prise en charge que nous proposons

1. Une prise en charge en chambre individuelle est proposée au patient de 24 h à 48 h, suivant les pathologies suspectées. Son sommeil nocturne et ses siestes sont enregistrés.
2. Les différents paramètres du sommeil sont enregistrés dans un centre technique (activité cérébrale, musculaire, cardiaque).
3. Neurologue, cardiologue, psychiatre... L'équipe pluridisciplinaire analyse les données et détermine la pathologie du patient.
4. Suivant la pathologie, un traitement est proposé au patient, médicamenteux ou non, qu'il devra suivre chez lui. Un suivi de patient est assuré.

À terme, nous serons la première plateforme CEREVES de France

### Les Français.es et leur oreiller, une relation compliquée



### La multiplication des écrans

La lumière bleue émise par les écrans est considérée par le cerveau comme un signal de jour, donc d'éveil. Un usage le soir engendre un retard de sommeil important et des troubles nocturnes comme diurnes.



### Le développement du travail de nuit

En 1990, 3,3 millions d'actifs et actives travaillaient la nuit, contre 4,3 millions en 2013.



### Le tabac

Peu ou fortement dépendant.e.s, fumeur.euse.s sont fréquemment de court.e.s dormeur.euse.s. Ils sont également nettement plus sujets à l'insomnie que les non-fumeur.euse.s.



### Le bruit

Liés au mode de vie citadin, le bruit et la pollution lumineuse peuvent retarder l'endormissement et interrompre des cycles de sommeil réparateur.

« Les pathologies du sommeil ne sont pas suffisamment connues du grand public. La somnolence par exemple, très répandue, est souvent négligée alors qu'elle est la cause de nombreux accidents de la route. ».

Docteur Joseph Dib, neurologue à l'Hôpital de Château-Salins.





Photo prise par Brian du Halgouet au sein de l'Etablissement d'hébergement pour personnes âgées dépendantes (EHPAD) Michel Dinet de Villerupt, en Meurthe-et-Moselle.

# RELEVER LE DÉFI DU GRAND ÂGE

## Seniors

Le 21<sup>e</sup> siècle, celui du grand âge ? En 2050, le nombre de Français.es de plus de 85 ans aura doublé, tandis que le nombre d'actifs et d'actives aura diminué. La réalité démographique de notre pays, comme de nombreux autres, fait de la prise en charge des seniors un des plus grands défis des prochaines années. Au GROUPE SOS, nous décidons de relever ce défi. Notre engagement ? Innover pour proposer une prise en charge de qualité aux résident.e.s de nos 100 établissements et services pour personnes âgées, dont 69 EHPAD. Favoriser le maintien de leur autonomie, de leur nutrition et de leur lien social, en tenant compte du niveau des revenus de chacun.e.

Parce que la meilleure maison de retraite est celle où l'on reste chez soi, nous proposons également des services innovants permettant à la personne âgée de rester chez elle le plus longtemps possible.

**100**

établissements et services

**5 276**

personnes employées en 2019

**5 480**

résident.e.s

**189,7 M€**

de budget



## Bien vieillir en maison de retraite ? C'est possible

Aujourd'hui, les établissements d'hébergement pour personnes âgées dépendantes (EHPAD) souffrent d'une mauvaise image du fait des nombreux dysfonctionnements relayés dans les médias : les conditions de travail sont difficiles, le nombre de résident.e.s augmente et les financements ne permettent pas de répondre à l'évolution de leurs besoins.

Les établissements ou services à destination des seniors ne sont en aucun cas des « mouiroirs », mais bel et bien des lieux de vie et d'animation. C'est avec cette conviction que le GROUPE SOS a intégré son premier EHPAD en 2011. Depuis, nous innovons sans cesse pour proposer les meilleurs services à nos aîné.e.s. Nos objectifs ? Respecter la dignité de chacun.e, assurer une meilleure autonomie des retraité.e.s et maintenir leur vie sociale.

**69**  
EHPAD

**+ de 4 500**  
places

### Se sentir bien

Le bien-vieillir est un défi que nous comptons bien relever haut la main, en faisant de nos EHPAD des établissements conviviaux et chaleureux, agréables et confortables. Nous adoptons une démarche globale pour répondre aux besoins et envies de tous les seniors que nous accueillons. C'est l'objectif de notre philosophie d'accompagnement «Mon EHPAD, Mon Domicile», lancée en décembre 2019.

### Être autonome

Au-delà du suivi médical assuré, nous nous efforçons d'impliquer nos résident.es dans la gestion et la planification de leur quotidien... mais aussi des activités de l'EHPAD. L'objectif : prévenir la perte d'autonomie.

### Innover

La High-tech est un outil important pour relever le défi du grand âge. Chacun de nos établissements est un « living lab », où nous testons ce qui se fait de mieux. Nous avons mis en place, par exemple, des sols connectés permettant de détecter les chutes des résident.e.s. Nous avons fait voyager des seniors atteint.e.s de la maladie d'Alzheimer grâce à des casques de réalité virtuelle, pour évaluer l'impact positif de la 3D.

### Se sociabiliser

Les seniors ne doivent pas être coupé.e.s de la société. 20 de nos EHPAD ont compilé pendant deux ans les souvenirs et anecdotes des résident.e.s en un recueil, intitulé « Les souvenirs d'Ernest ». Des élèves de CMI ont ensuite illustré ce livre et profité de l'expérience de vie des seniors. Le lien intergénérationnel est un maillon essentiel de l'inclusion des seniors dans la société.

### Home sweet home

Nous n'oublions pas que la meilleure maison de retraite est celle où l'on reste chez soi. Nous avons ainsi imaginé et mis en place Seniors Connect, service qui ouvre les compétences présentes dans un EHPAD aux domiciles des seniors vivant à proximité. Nos équipes deviennent alors un cordon de vie pour tou.te.s, prenant en charge les besoins quotidiens (restauration, blanchisserie, soins, coiffure...) tout en renforçant le lien social des plus isolé.e.s.

**4**  
plateformes  
Seniors  
Connect



## Au-delà de l'EHPAD : intervenir à domicile, favoriser le bien-être



### Nos services de portage de repas à domicile

Le portage de repas à domicile favorise la bonne alimentation de la personne âgée et contribue ainsi au maintien de son bon état de santé. Huit de nos EHPAD proposent ce service. Les repas y sont confectionnés à partir d'un plan alimentaire élaboré par une diététicienne, garantissant les différents apports nutritionnels. Ils peuvent être adaptés en fonction des régimes alimentaires (sans sel, sans sucre, sans graisse, diabétique...) et sont également déclinés en texture modifiée.

### Silver Fourchette

Silver Fourchette est un programme qui promeut une alimentation équilibrée et adaptée pour les seniors dans les établissements et à domicile. Depuis 2014, ce sont plus de 2 000 actions pédagogiques qui contribuent aux changements des pratiques alimentaires pour favoriser la bonne santé et retarder la perte d'autonomie. En complément de ses actions dans les territoires, Silver Fourchette lance en 2020 son Académie, un parcours de formation national et inédit constitué de 2 cursus, destinés à toute personne de plus de 60 ans et à celles qui cuisinent pour elles. L'objectif de cette Académie est de porter le plaidoyer d'une alimentation plaisir et santé et de changer le regard sur le grand âge.

**30 000**  
participant.e.s

**+ 700**  
EHPAD

**30**  
départements partenaires

**500**  
actions mises en place  
chaque année

### Nos SSIAD

Nos cinq Services de soins infirmiers à domicile (SSIAD) ont pour mission de permettre le maintien de la personne âgée à son domicile. Ils visent à retarder le processus de fragilisation et à accompagner la perte d'autonomie en proposant une prise en charge adaptée à chacun.e. Les SSIAD facilitent également le retour de la personne chez elle, après une période d'hospitalisation.

**5**  
SSIAD\*

**351**  
places

### Les SSIAD, 2 types d'intervention



Des soins techniques incluant, par exemple, la pose de pansements ou les injections.



Des soins de base et relationnels, comme l'aide à la toilette, l'aide à la mobilité de la personne.



« Ce sont des moments de partage. C'est aussi vraiment sécurisant. »

**Jocelyne, hébergée membre d'Un Toit 2 Générations**

\*2 autres SSIAD au sein de GROUPE SOS Santé



## Ils nous ont rejoints

### Les Résidences-autonomie Les Capucines, Les Jonquilles et Les Promenades (Nord)

Ces établissements de l'Association de gestion des réalisations sociales madeleinoises (AGRSM) ont rejoint le GROUPE SOS en décembre 2019. Ouverte en 1975, La Résidence Les Promenades compte 94 logements. Les Jonquilles propose 75 logements et Les Capucines 42 logements. Grâce au dispositif Seniors Connect (voir page 48), les trois Résidences seront au service du maintien à domicile du voisinage, en mettant leurs ressources (repas, activités...) au service des personnes âgées, mais aussi pour les aider à trouver les services dont elles ont besoin (Service d'aide et de soins à domicile, Foyer des aînés...).

### EHPAD Les Jonquilles (Seine-Maritime)

Situé à Tourville-la-Rivière, cet établissement propose 70 places d'hébergement permanent. L'établissement sera réhabilité à l'horizon 2022.



### EHPAD Saint-Augustin (Haute-Marne)

Situé à Percey-Le-Pautel, cet établissement accueille 77 personnes. Il propose 68 places en hébergement permanent, dont une Unité de vie protégée de 12 places et un Pôle d'activités et de soins adaptés (PASA) de 14 places, 3 places en hébergement temporaire et 6 places en accueil de jour. L'EHPAD Saint-Augustin a intégré le GROUPE SOS le 1er janvier 2019.

### EHPAD Le Château du Poitou, Les Gloriettes, L'Oasis, Les Verdaines

En janvier 2019, cinq EHPAD rejoignaient le GROUPE SOS : l'EHPAD Le Château du Poitou (Seine-et-Marne), Les Gloriettes (Eure-et-Loir), L'Oasis (Seine-Saint-Denis), et Les Verdaines (Côte-d'Or). Au total, ce sont 243 places en hébergement permanent ou temporaire qui sont proposées, en chambres individuelles ou couplables. Ces quatre établissements étaient auparavant gérés par l'Action sociale SNCF.



Bienvenue!



## « Un job ? Et si j'essayais l'EHPAD... »

GROUPE SOS Seniors et Pôle Emploi ont décidé d'agir pour à la fois briser les préjugés sur le travail en EHPAD et combler les besoins en recrutement dans 26 établissements mosellans. En septembre, ils ont organisé ensemble une journée intitulée « Un job ? Et si j'essayais l'EHPAD... ».

### Briser les préjugés sur l'EHPAD

La représentation du travail en EHPAD n'est pas toujours conforme à la réalité et les conditions de travail diffèrent d'une structure à l'autre. En Moselle, par exemple, ces métiers sont soumis à de nombreux défis : des postes exposés aux risques professionnels, des activités sur des plages horaires nuit/jour, l'attractivité professionnelle du Luxembourg, des besoins croissants du secteur...

**320**

participant.e.s à l'opération dont **246** ont pu ensuite passer un entretien

**16**

recrutements ont eu lieu dans les jours qui ont suivi

**138**

futur.e.s soignant.e.s potentiel.les ont été identifié.es

### Une demi-journée pour s'immerger

Les participant.e.s ont vécu une demi-journée de découverte dans les EHPAD pilotes de l'opération. Ils ont pu découvrir les métiers d'infirmier.ère, d'aide-soignant.e et d'auxiliaire de vie sociale, les activités liées à la prise en charge des personnes âgées et le quotidien d'un EHPAD. À l'issue de cette demi-journée, le public a pu passer un premier entretien, puis quatre alternatives :



Une semaine d'immersion dans l'un des EHPAD partenaires de l'opération



Un deuxième rendez-vous avec le directeur / la directrice de l'EHPAD pour approfondir l'entretien



Une inscription à un parcours de formation sur l'un des métiers présentés



Un contrat de travail





Photo prise par Brian du Halgouet au chantier de la Citadelle à Marseille

# FAIRE DE LA CULTURE UN LEVIER DE CHANGEMENTS

## Culture

Nous considérons la culture comme le premier moteur individuel et collectif, le plus puissant vecteur de lien social et d'émancipation. La culture est un levier pour rapprocher les gens et réparer les fractures, pour aiguïser l'esprit critique et l'ouverture à l'autre. Nos champs d'intervention sont en transformation permanente : patrimoine, médias, cinéma, ingénierie, production, accélération d'entreprises, insertion... La mutation du champ culturel en cours est profonde et nous l'abordons avec pragmatisme et engagement. Nous veillons à la professionnalisation des pratiques, à l'outillage des porteurs et porteuses de projet et à l'émancipation des modèles économiques fragiles ; dans le même temps, nous

travaillons avec la puissance publique pour protéger l'émergence artistique, l'innovation culturelle et les actions éducatives aiguïssant l'esprit critique et citoyen, à l'échelle territoriale.

GROUPE SOS Culture déploie, au sein de ses dispositifs, des programmes d'intérêt général. Il favorise l'accès à la création, à la pratique artistique et aux œuvres pour les publics les plus vulnérables, notamment les bénéficiaires des structures du GROUPE SOS. Il porte également des programmes de recherche sur l'art, la culture et les actions culturelles menées en établissements médico-sociaux.

**12**

structures

**16,2 M€**

de budget

**696**

personnes employées en 2019

**430 000**

personnes impactées



## Mettre en lumière les acteurs et actrices du changement

### MOUVEMENTUP

Nos médias - radio, presse papier, magazine online - rendent accessibles à toutes et à tous les clefs de compréhension du monde. Parce qu'ils conduisent chaque acteur et actrice de la société jusqu'à l'action, nos médias constituent un véritable mouvement citoyen. Mouvement UP répond à deux préoccupations majeures. La première : livrer des clés de compréhension accessibles à toutes et tous pour comprendre les grands enjeux actuels et décrypter l'actualité. La seconde est de conduire chacune et chacun à l'action. Nos médias, notre agence de conseil en communication et notre studio de création se veulent inspirants, ils suscitent une volonté de changement vers un monde plus durable et plus solidaire.

Les premiers médias d'inspiration, de solution et d'innovations sociales et environnementales

Une agence de conseil en communication et un studio de création

L'éducation aux médias pour les jeunes, à travers un organisme agréé

Un programme de pré-incubation pour les entrepreneurs sociaux



#### Un nouveau départ pour Mouvement UP

Fin 2019, Mouvement UP s'est réorganisé et a lancé sa nouvelle marque en janvier 2020. Dorénavant, il rassemble sous une seule bannière le crossmedia (magazine, événements, radio) Mouvement UP et le média en ligne Respect ; les actions d'éducation aux médias et de lutte contre les fake news ; l'agence de conseil en communication qui intègre un studio de création graphique et audiovisuelle.



© Brian du Hailgouet



## Les Hommes réveillent les pierres, les pierres révèlent les Hommes

Soutenir la valorisation du patrimoine culturel français tout en favorisant l'emploi, c'est possible ! À travers ses chantiers d'insertion, ACTA VISTA propose un contrat et une formation qualifiante pour les personnes éloignées de l'emploi. Ces personnes interviennent sur de prestigieux sites de patrimoine bâti ancien. En plus de se former, elles permettent à des édifices historiques de retrouver un second souffle. Parmi ces sites, le Fort Saint-Nicolas, une Citadelle du XVII<sup>e</sup> siècle qui repose au coin du Vieux Port de Marseille. Dans ce lieu chargé d'histoire et pourtant fermé au public depuis plus de 350 ans, ACTA VISTA et BAO Formation ont permis à 2 000 personnes de retrouver un emploi et une formation. Cette Citadelle, une fois restaurée, se transformera petit à petit en village artistique ouvert à toutes et tous, avec des espaces verts partagés, des lieux de convivialité et des événements culturels accueillant toutes les disciplines artistiques.

« Tout le monde est capable de faire quelque chose et de le faire avec talent. »

**Martin, formateur à ACTA VISTA.**

**ACTA VISTA en 2019 à la loupe**

**535**

salarié.e.s en insertion par la restauration de chantiers historiques

**2/3**

des personnes retrouvent le chemin de l'emploi à l'issue de leur parcours de 12 mois

**Focus sur le chantier de la Citadelle**

**250**

personnes recrutées et formées par an

**2 000 m<sup>2</sup>**

d'espaces bâtis restaurés



## L'accompagnement, terrain de créativité

### CREATIS

Rendre la culture accessible à toutes et à tous, c'est aussi donner à toutes celles et ceux qui portent des projets créatifs les moyens d'innover et de toucher un public plus large et diversifié. En matière d'entrepreneuriat, nous réinventons les modèles économiques culturels en accompagnant l'expérimentation et la croissance de projets porteurs de sens. Par exemple, en faisant émerger une nouvelle génération de médias. Grâce à l'accompagnement de CREATIS, en lien avec le ministère de la Culture, de grandes entreprises et de nombreuses institutions culturelles, deux promotions d'entrepreneur.e.s culturel.le.s d'intérêt général ont émergé dans le secteur des médias.

### le troisièmepôle

L'agence le Troisième Pôle accompagne toutes les transformations des projets culturels, de leur naissance à leur mutation. Elle va de l'idée jusqu'à l'action et a pu jouer un rôle majeur dans la réhabilitation du monument historique de Toulouse, l'Hôpital de La Grave. Elle a écrit, imaginé et permis l'avènement d'une véritable « Cité de la création » nichée dans ce lieu historique. Son expertise lui a permis de rédiger un projet culturel conjuguant exigence artistique et réalisme économique, en prenant en compte les modalités techniques et juridiques.



« Ici, nous nous rencontrons,  
nous échangeons et  
nous créons ! »

**Emilie Friedli, directrice de CREATIS.**



© Brian du Halgouet

## Le septième art, pour s'accomplir

### COMMUNE IMAGE Fabrique de Cinéma



L'image est un outil privilégié de partage d'émotions, elle est porteuse de sens, directement auprès du plus grand nombre. Un film peut changer une vie. C'est pourquoi, de l'idée jusqu'à la première projection, notre fabrique de cinéma Commune Image accompagne la création d'œuvres cinématographiques. Pour que les projets les plus ambitieux deviennent réalité.

**2700 m<sup>2</sup>**  
au service de la création indépendante

**100**  
producteur.trice.s et entrepreneur.e.s formant une  
communauté engagée

**1er Lab**  
de création en réalité virtuelle

**40 000**  
visiteur.euse.s par an

**100**  
événements organisés chaque année

## Vers une accélération responsable



GROUPE SOS Culture s'est aussi investi pour mettre l'innovation technologique au service du plus grand nombre, à travers l'ouverture d'H7 à Lyon. Cette ancienne halle, reconvertie en hub d'entrepreneuriat, accompagne les actions des start-up, PME, ETI et grands groupes ayant un impact social, culturel et environnemental. En moins d'un an, une centaine d'entreprises ont été accompagnées et 100 000 personnes sont venues découvrir, dans notre ancienne chaudronnerie de 5 000 m<sup>2</sup>, une nouvelle manière d'innover, plus durable et plus solidaire.

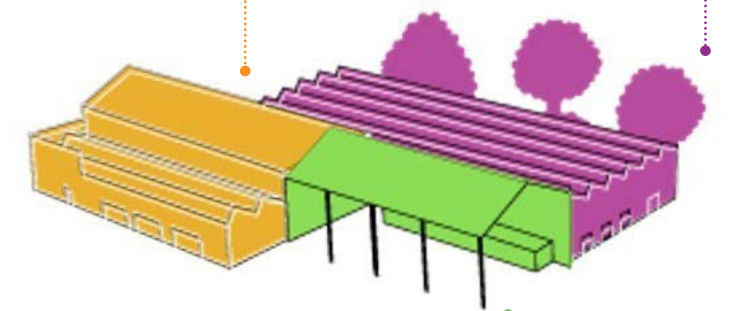
H7 a été inauguré en mai 2019. Ce hub se compose de trois espaces et inclut 350 postes de travail ainsi qu'une halle événementielle. H7 est porté par le GROUPE SOS, Arty Farty et Axeleo en partenariat avec Lyon French Tech, la Métropole de Lyon, la région Auvergne-Rhône-Alpes et le Crédit Mutuel.

#### HOST

Host est une halle événementielle de 100 m<sup>2</sup> pouvant accueillir jusqu'à 1 800 personnes. Doté de trois salles modulables et équipées, l'espace peut accueillir plusieurs types d'événements : séminaires, ateliers, workshops, hackathons, conférences... C'est là que nous donnons à voir notre vision de l'innovation, plus durable et plus solidaire.

#### HOME

Home est un espace de 3 800 m<sup>2</sup> dédié aux entrepreneur.e.s, composé d'open space, de bureaux privatifs et de salles de réunion. C'est là où nous accélérons une centaine d'entreprises innovantes.



#### HEAT

Heat est un espace de restauration de 600 m<sup>2</sup> constitué de kiosques d'alimentation et d'un bar central avec, au centre, des assises et des tables favorisant l'échange et les rencontres.





Photo prise par Brian du Halgouet  
au chantier d'insertion d'ANDES  
à Perpignan

# PRENDRE SOIN DE L'HUMAIN ET DE LA NATURE

## Transition écologique

Face aux urgences environnementale et sociale actuelles, nous avons décidé de nous investir dans la transition écologique pour trouver de nouvelles solutions afin de construire un monde durable. Nous défendons le concept d'écologie humaine, celle qui fait rimer l'humain avec l'environnement, sans que l'un ne prenne le pas sur l'autre. Notre ambition à l'ère de la rareté : faire mieux avec moins.

Au sein des différents enjeux de la transition (alimentation, énergie, mobilité, économie circulaire, financement), nous faisons le choix d'adresser dans un premier temps les plus fondamentaux des besoins : l'alimentation, l'agriculture et le capital naturel. C'est pourquoi GROUPE SOS Transition écologique focalise ses activités sur

quatre pôles : Préservation du capital naturel ; Agriculture et alimentation durable ; Financement de la transition ; Conseil en transition.

À travers ces pôles, GROUPE SOS Transition écologique souhaite accélérer la transition vers des modèles efficaces et résilients qui garantissent la création de richesse et permettent une alimentation de qualité pour toutes et tous. Nous entendons également préserver notre environnement autour de solutions fondées sur la nature, appelées également génie-écologique, pour créer des écosystèmes capables de résister aux chocs climatiques présents et futurs, tout en permettant l'insertion sociale.

**12**  
structures

**840**  
personnes employées en 2019

**18,1 M€**  
de budget

**8 700**  
tonnes de denrées sauvées et  
redirigées vers l'aide alimentaire





## Une alimentation durable, de qualité, pour toutes et tous

Du champ à l'assiette, nous souhaitons offrir une alimentation saine au plus grand nombre. Notre modèle agricole actuel est à bout de souffle. Face à l'urgence de cette situation, nous avons décidé d'accélérer l'implantation de nouvelles pratiques, s'inspirant des écosystèmes naturels : l'agroécologie. L'association **Fermes d'Avenir** expérimente et évalue l'intérêt de l'agroécologie pour développer une agriculture plus performante et plus résiliente que l'agriculture conventionnelle. À ses côtés, l'association **ANDES**, à la tête d'un réseau de 380 épiceries à travers la France, agit pour l'accès à une alimentation de qualité pour toutes et tous. Elle récupère les fruits et légumes invendus sur les marchés de gros. Ceux-ci sont triés et revalorisés sur les chantiers d'insertion d'ANDES, par des personnes en insertion professionnelle, puis redistribués aux personnes aux revenus modestes. Parce que l'alimentation de qualité est un droit fondamental, nous œuvrons pour que chacune et chacun ait accès à une alimentation saine composée prioritairement de produits frais, en échange d'une faible participation financière.

### ANDES c'est...

**160 000**  
client.es bénéficiaires

**22 millions**  
de repas distribués

**380**  
épiceries solidaires

**4**  
chantiers d'insertion  
dans les marchés de gros

**2 200**  
tonnes de fruits et légumes  
distribués à l'aide alimentaire

« L'épicerie, c'est le sourire donné aux bénéficiaires. Ici, ils arrivent tristes mais ressortent de l'épicerie avec le sourire. Et ça, c'est gagnant pour nous. »

**Francis Campos, président de l'épicerie solidaire d'ANDES à Carcassonne (Aude).**

## Changer l'échelle des projets de transition



Nous croyons à l'avènement d'une nouvelle économie. La transition peut cependant parfois s'avérer difficile et coûteuse pour les acteur.rices : installation de maraîchage bio, conversion au bio, projets d'agroforesterie, transformation et distribution de produits issus de l'agriculture biologique... Avec la plateforme **Blue Bees**, nous accompagnons les projets grâce au financement participatif. Elle soutient la création d'emplois et l'innovation, et permet de flécher de la ressource financière vers les zones rurales en contribuant à rééquilibrer notre territoire – pour créer de la richesse, en préservant le capital naturel et humain. Nous avons également fondé **PROSPER**, le premier club de financeurs de la transition écologique. Il participe également à la structuration de filières économiques et au changement d'échelle nécessaires à une accélération de la transition écologique.

### Blue Bees à la loupe

**400**  
projets financés

**6 M€**  
collectés  
(entre 2015 et 2019)



### Prosper

**28**  
dossiers reçus en 2019

**6**  
projets soutenus

**11 M€**  
sollicités

## Préserver et valoriser le capital naturel

Conscient.e.s de l'importance des écosystèmes, nous avons à cœur d'entretenir le patrimoine naturel français, mais aussi de le restaurer quand celui-ci est endommagé. La préservation et l'entretien de la nature est, en effet, l'une des clefs de la transition écologique. Il s'agit d'une ressource stratégique pour le développement rural, l'agroécologie, l'économie forestière et touristique, ainsi que pour la réduction des risques naturels. À travers les activités des **Brigades Nature**, nous réalisons des chantiers d'entretien et de restauration d'espaces verts et naturels qui contribuent à la richesse de nos territoires. Les Brigades Nature ont également pour ambition d'offrir aux personnes éloignées de l'emploi des opportunités pour se former et devenir acteur.trice.s de terrain pour la restauration et la pérennisation de notre environnement.

- Travaux forestiers (ex : abattage et débroussaillage sélectif, bûcheronnage, dépressage, éclaircie, élagage, taille de formation, plantations).
- Nettoyement de sites (élimination de décharges sauvages).
- Restauration du patrimoine bâti.
- Pose de mobilier et balisage (pose de panneaux informatifs, clôtures, passerelles en bois...).
- Gestion et soin des arbres (élagage).
- Aménagement de sentiers en montagne (pose d'escaliers...).
- Aménagement de rivières et milieux aquatiques (pose de clôtures...).
- Fabrication de mobiliers en bois brut.

**BRIGADES  
NATURE**  
[GROUPE SOS]



### Les Brigades Nature c'est...

**5200**  
jours de chantiers verts

**400**  
collectivités dans 4 départements

**10 000 heures**  
de formation dispensées

**66%**  
de sorties dynamiques pour  
les salarié.e.s en insertion





## Intégrer les nouveaux défis du paysage : l'ESAJ, une école pionnière

**ésaj**

école  
des paysages  
de la transition  
écologique

L'École des paysages de la transition écologique (ESAJ) a rejoint le GROUPE SOS en décembre 2019. Créée en 1966 et située à Paris, elle forme les architectes des paysages qui conçoivent et mettent en œuvre des projets d'aménagement à toutes les échelles du territoire.



### Une formation tournée vers le vivant

L'équipe de l'école en est convaincue : la prise en compte de la complexité des milieux vivants, humains et non-humains permet de penser des projets de paysage qui font sens dans la durée d'un point de vue social, économique et écologique. Le paysage doit être considéré non plus comme la conséquence des activités diverses d'aménagement (agriculture, urbanisation, industries, grands équipements et infrastructures), mais comme l'outil intuitif et dynamique de la transition écologique.

Aujourd'hui, il devient primordial que le ou la paysagiste se soucie de la réintégration de processus naturels en milieux aménagés, tout en s'emparant des défis écologiques et climatiques du XXI<sup>e</sup> siècle. Il s'agit de promouvoir une conciliation possible et un équilibre nouveau entre artifice nécessaire et dynamiques naturelles. En intégrant cette vision de la préséance du vivant à ses enseignements, l'ESAJ souhaite contribuer à une nouvelle pensée du paysage qui permettrait de transposer la transition écologique à toutes les échelles des territoires, urbains, péri-urbains et ruraux.

### Donner du sens au projet de paysage

L'enseignement de l'ESAJ va au-delà des étapes nécessaires au projet de paysage : l'accompagnement de l'équipement du territoire, la définition des prescriptions et recommandations du tableau paysager à protéger, l'habilité à l'utilisation du végétal pour un décor à planter. Il implique d'ouvrir toutes les focales sur la complexité du vivant et de connaître les fonctionnements de la biodiversité : le sol, l'eau, l'air, les effets des activités humaines, les représentations et pensées humaines sur les milieux. L'école accueille des élèves en post-bac, et délivre un diplôme ESAJ paysagiste concepteur.rice jardinier.e en 5 ans, ou un Bachelor ESAJ assistant.e-paysagiste en 3 ans. L'école propose également des admissions en bac +2 et bac+3 suivant les profils.



### Depuis la rentrée 2019, l'ESAJ s'est fixé trois nouveaux objectifs :

- Adapter en continu les enseignements aux évolutions des métiers du paysage en partenariat avec des entreprises : énergie, mobilité, RSE, agriculture urbaine...
- Favoriser les échanges internationaux afin de rentrer dans les standards des meilleurs masters en cinq ans.
- Rendre accessible cette formation au plus grand nombre en abaissant les coûts de scolarité grâce à la contribution des mécènes.

Bienvenue!

## Ils nous ont rejoints

### ANDES

L'Association nationale de développement des épiceries solidaires (ANDES) compte aujourd'hui 380 épiceries solidaires partout en France. Depuis 2000, le réseau œuvre pour que l'accès à l'alimentation soit un droit pour toutes et tous et une passerelle vers l'insertion durable des personnes en situation de précarité. Les épiceries ont en rayon des produits de consommation courante contre une faible participation financière (en moyenne 20% du prix "marchand"). L'association lutte également contre le gaspillage alimentaire et est aujourd'hui implantée dans quatre marchés d'intérêt nationaux (MIN) à Rungis, Perpignan, Marseille et Lille. Sa lutte contre le gaspillage alimentaire est essentiellement faite via la récupération, le tri et la distribution de denrées alimentaires au sein du réseau des épiceries solidaires, mais également auprès des Restos du cœur, du Secours catholique, du Secours populaire, et des autres acteurs associatifs locaux.

### TREMLIN

Située dans le Var, l'association Tremplin propose à ses salarié.e.s en insertion de réaliser des chantiers s'inscrivant dans le champ du patrimoine bâti et de la préservation des espaces naturels. L'association propose également des ateliers éducatifs avec notamment des activités de jardinage visant à développer le lien social et des activités pédagogiques et citoyennes.

### ESAJ

Créée en 1966, l'École des paysages de la transition écologique (ESAJ) est située à Paris (20<sup>e</sup>). Elle a pour vocation de former les futur.e.s paysagistes à la conception et à la mise en œuvre pratique de projets d'aménagement à toutes les échelles du territoire. Grâce à une formation pluridisciplinaire, les étudiant.e.s sont préparé.e.s aux enjeux de la ville de demain (en savoir plus page 62).



© Brian du Halgouet





# ACCOMPAGNER LE CHANGEMENT DANS LE MONDE

## Action internationale

Les enjeux de notre temps sont plus que jamais mondiaux. Des enjeux globaux, mais des spécificités locales. Voilà pourquoi dans les pays où nous sommes présent.e.s, nous appuyons les acteurs locaux pour renforcer leurs compétences et accroître leur efficacité sur le terrain, pour que partout émerge une économie inclusive et durable.

Le GROUPE SOS participe, en France comme à l'international, à l'atteinte des Objectifs du Développement Durable (ODD) de l'ONU. Nos entreprises sociales et associations interviennent dans plus de quarante pays en vue d'y favoriser le respect des droits fondamentaux et de l'environnement, un développement économique inclusif et durable, et l'émergence de projets socialement impactants. Pour mener à bien nos actions, nous bâtissons des partenariats de long terme avec des acteurs locaux issus du monde associatif, économique, public ou universitaire.

**44**

pays d'intervention

**315**

professionnel.le.s (dont 134 personnes employées)

**7**

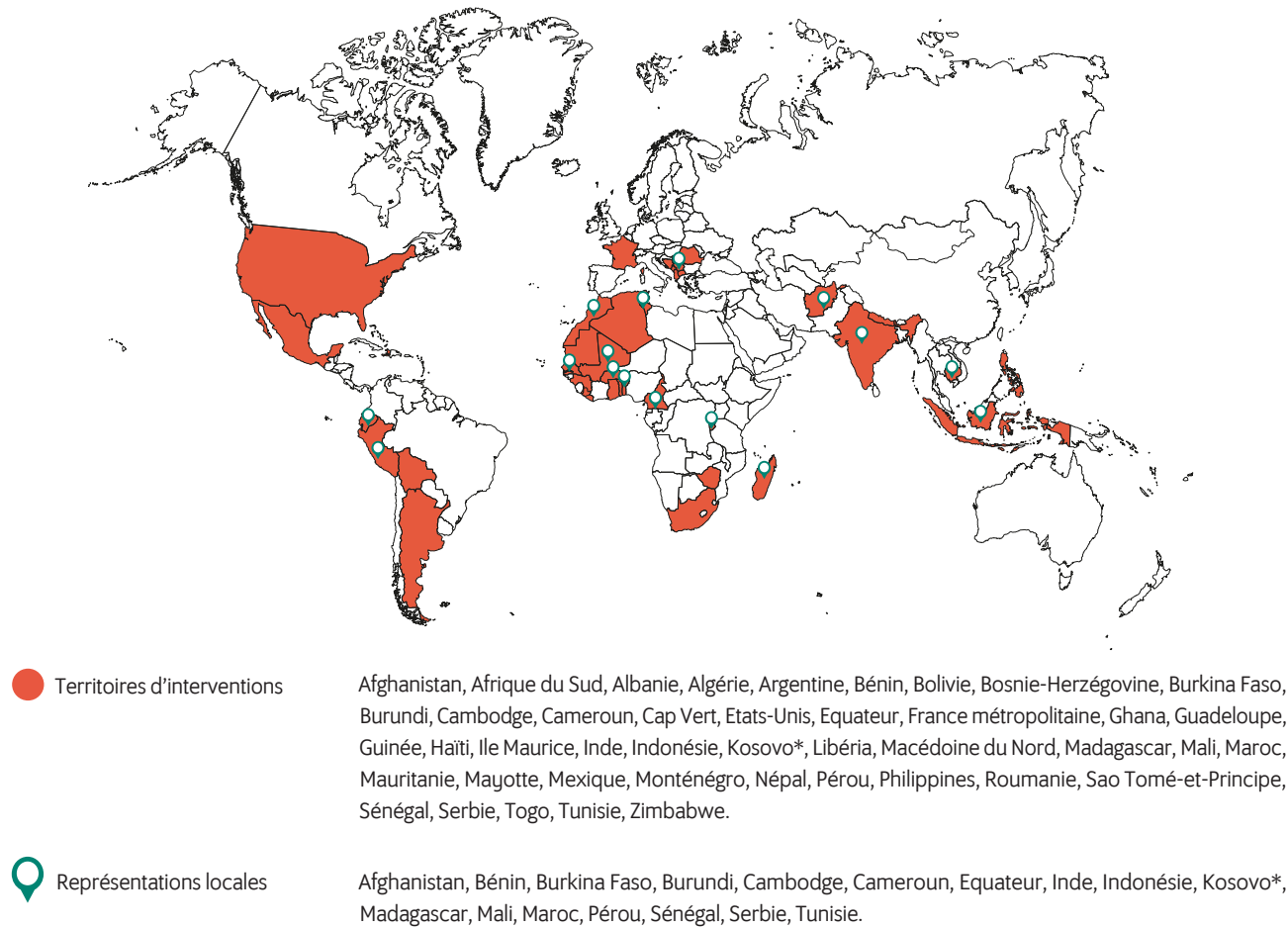
structures  
(6 ONG et 1 entreprise)

**12,5 M€**

de budget



## Construisons un monde respectueux des droits et de l'environnement



(\* : Cette désignation est sans préjudice des positions sur le statut et est conforme à la résolution 1244 du Conseil de sécurité des Nations Unies et à l'avis de la CIJ sur la Déclaration d'indépendance du Kosovo.)

### L'accès de toutes et tous à des soins de qualité

Dans les pays où **Santé Sud** intervient, la situation sanitaire est bien souvent préoccupante. Les équipes de l'association forment et accompagnent les professionnel.le.s sanitaires et sociaux pour leur permettre d'intervenir plus efficacement sur le terrain. En Afrique et au Proche-Orient, Santé Sud apporte depuis 1984 un soutien aux structures sanitaires, sociales ou

associatives. Elle s'est spécialisée sur quatre axes : développer l'accès aux soins de santé de base (dont la médicalisation des zones rurales) ; renforcer les systèmes de santé ; améliorer la qualité des soins des établissements ; protéger les plus vulnérables. L'association a pour priorité de permettre l'accès pour toutes et tous à des soins de qualité. Elle accompagne les acteurs locaux dans le renforcement de structures et systèmes de santé durables. Elle a notam-

ment mis en place des projets de formation des personnels sanitaires et médico-sociaux et d'accompagnement de projets dans une trentaine de pays. La devise de Santé Sud : tout le monde a le droit d'être bien soigné.

**58 257**

professionnel.le.s de la santé et du médico-social formé.e.s (médecins généralistes, infirmières, sages-femmes, personnel éducatif, etc.)

#### Qui sont les bénéficiaires ?

Enfants sans soutien familial ; populations isolées géographiquement ; personnes en situation de handicap ; femmes enceintes et nouveaux-nés ; personnes atteintes de maladies mentales ; personnes vivant avec une maladie grave (drépanocytose, épilepsie, paludisme, VIH...) ; jeunes en rupture sociale...

## Une vie digne dans un environnement préservé

La protection de l'environnement et l'amélioration du niveau de vie des populations sont des enjeux majeurs du 21<sup>e</sup> siècle. Arriver à les concilier est l'une des missions de GROUPE SOS Action internationale. Deux de nos associations en ont fait leur priorité : Planète Urgence et Ateliere Fara Frontiere (« Ateliers Sans Frontières » en roumain).

### Planète Urgence

Planète Urgence est une association de solidarité internationale et d'aide au développement à but non lucratif reconnue d'utilité publique. Sa raison d'être : aider les hommes et les femmes à rendre notre planète plus solidaire et durable. Elle s'est fixé trois missions : promouvoir le développement local des communautés, protéger les forêts et la biodiversité en danger, sensibiliser à l'environnement.

Pour cela, elle utilise deux moyens : l'envoi de volontaires en missions courtes ou longue durée ; la mise en place de projets de protection de l'environnement pour lutter contre la déforestation et plus largement la destruction des écosystèmes.



Sur deux semaines, des salarié.e.s peuvent partir en volontariat sur leur temps de congés, auprès d'une structure locale d'un pays en développement. Les volontaires peuvent financer leur mission individuellement ou être soutenus par leur employeur. Le Congé Solidaire® est une innovation de Planète Urgence.

### Ateliere Fara Frontiere

Créée à Bucarest en 2008, l'association roumaine Ateliere Fara Frontiere est dédiée à l'inclusion sociale et professionnelle des populations les plus exclues. Fin 2019, elle comptait 43 collaboratrices et collaborateurs dont 26 en insertion. L'association propose à ces personnes un retour vers l'emploi à travers trois activités d'insertion : l'atelier « Reconnect », qui collecte les déchets d'équipements électriques et électroniques (DEEE) soit pour les recycler soit pour les reconditionner et les distribuer dans des écoles ; l'atelier « Remesh » pour le recyclage de supports publicitaires ; et la « Ferme Bio&Co », qui produit des fruits et légumes au sein d'une ferme biologique. Ces denrées sont distribuées en circuit court à des consommatrices et consommateurs locaux.

Planète Urgence :  
2<sup>e</sup> association française  
d'envoi de volontaires

**875 520**

arbres plantés en 2019

**511**

volontaires sur le terrain (dont 318 en Congé Solidaire®)

« Mon meilleur souvenir est l'impact d'un volontaire sur des écoliers lors d'un cours sur les méfaits des sachets plastiques sur les milieux de vie des populations. Après le cours, les enfants ont commencé à ramasser les sachets qu'ils trouvaient et, à la maison, leur attitude face au plastique a changé. »

**Daniel S. Chabi Boni, délégué national de Planète Urgence au Bénin.**

**38**

personnes accompagnées dans le cadre des parcours d'insertion

**2 345**

ordinateurs reconditionnés donnés à des écoles et ONG



## L'éducation au service du changement social

L'éducation, c'est donner les clés aux plus jeunes pour devenir des adultes accompli.e.s. C'est aussi contribuer à rendre les futures générations plus responsables, tolérantes, et à faire des individus qui la composent des personnes autonomes. Nous sommes convaincu.e.s que c'est avant tout par l'éducation que nous faisons bouger les lignes.

### PLAY International

PLAY International est née en 1999 d'une conviction profonde : le sport est à la fois un droit fondamental et une façon de résoudre les problématiques de nos sociétés. Depuis cette date, l'association a mis en œuvre des projets éducatifs et humanitaires dans plus de 20 pays. PLAY International propose une méthode de pédagogie active et participative : la Playdagogie, qui utilise le jeu sportif comme support éducatif pour transmettre des messages de prévention et de sensibilisation aux enfants entre 6 et 15 ans. Sous un aspect ludique, le sport est un excellent moyen d'apprendre à respecter les règles, inculquer les valeurs. C'est aussi un formidable moyen de rapprocher les populations, de faire tomber les barrières, de sensibiliser les enfants sur des enjeux sociaux, sanitaires et environnementaux.

**71 715**

enfants et jeunes  
bénéficiaires finaux des  
actions de sensibilisation

**1 372**

personnes formées



### Afghanistan Libre

Créée en 1996 en réponse à la dégradation des droits et conditions des femmes sous le régime taliban, l'objectif prioritaire d'Afghanistan Libre est de faciliter l'accès à l'éducation, à la santé et à des formations professionnalisantes au plus grand nombre de filles et de femmes en Afghanistan, pour leur permettre d'acquies leur indépendance. L'école est au cœur de la vision de l'association. L'ensemble des actions d'Afghanistan Libre s'appuie sur une vision réaliste du développement et les projets mis en œuvre répondent aux demandes locales, renforcent les compétences des actrices et acteurs locaux et proposent des actions durables et pérennes.

**630**

lycéennes formées au  
numérique grâce aux "classes  
digitales" en Afghanistan

**2336**

filles et femmes soutenues  
psycho-socialement pour faire  
face à la violence, aux mariages  
forcés/précoces, aux conflits  
familiaux



### Afghanistan Libre favorise l'autonomisation des femmes

En Afghanistan, 80% des femmes sont analphabètes et 87% ont déclaré avoir subi au moins une forme de violence physique, sexuelle ou psychologique, ou un mariage forcé au cours de leur vie.

Face à cette situation, l'association a ouvert et soutient quatre Maisons de femmes situées dans les enceintes d'écoles et à destination des villageoises. Ces maisons regroupent différents programmes autour de trois axes (la prévention, l'accès aux soins et l'émancipation économique à travers la formation professionnelle) qui rassemblent :

- Des sessions d'éducation à la santé et à l'hygiène de base afin de prévenir les maladies évitables et réduire les taux de mortalité materno-infantile,

- L'accès à la santé reproductive et sexuelle et à des soins pré et postnataux grâce aux consultations d'une sage-femme,
- Des programmes d'alphabétisation,
- Un suivi psychosocial collectif ou individuel pour les femmes victimes de violences,
- Une formation à une activité génératrice de revenus à travers des sessions de formations techniques à la couture, des cours de micro-gestion et la création à terme d'une coopérative de femmes, la distribution de kits de premiers secours, de kits d'accouchement, d'hygiène et de kits pour l'hiver.

## Ils nous ont rejoints



### Ateliere Fara Frontiere

Créée en 2008, l'association Ateliere Fara Frontiere (Ateliers Sans Frontières) est dédiée à l'inclusion sociale et professionnelle des populations les plus exclues. Elle a rejoint le GROUPE SOS le 10 décembre 2019.

*Bienvenue!*



## Faire émerger les projets socialement impactants



© Brian du Halgouet

### Inspirer et concrétiser les désirs de changer le monde

#### GROUPE SOS PULSE

Chaque jour, grandes et petites entreprises, start-up, laboratoires de recherche, associations, mutuelles, coopératives et fondations créent et soutiennent des projets et des activités au service de l'intérêt général. Ces acteurs et actrices participent à l'émergence d'un nouvel entrepreneuriat, sans doute moins spectaculaire mais plus humain, plus solidaire et plus efficace, un entrepreneuriat ambitieux mais réaliste, engagé pour créer de la richesse qui profite à toutes et tous, y compris aux plus exclu.e.s.

GROUPE SOS Pulse est le programme de soutien à la nouvelle économie et à l'entrepreneuriat positif. Il rassemble l'ensemble des lieux et dispositifs d'incubation du GROUPE SOS. Il initie et développe des programmes d'accompagnement en faveur des porteur.euse.s de projets à fort impact. Nos expert.e.s accueillent toutes les personnes désireuses de faire germer, puis grandir des réponses innovantes aux enjeux économiques, sociaux et environnementaux.

**4**  
incubateurs

**113**  
entreprises sociales accompagnées

**43**  
associations accompagnées

**Oribi Village** est l'un des incubateurs de GROUPE SOS Pulse. Situé au Cap, il favorise l'innovation sociale en Afrique du Sud, en permettant à des jeunes porteurs et porteuses de projets de concrétiser leurs idées et de bénéficier d'outils performants. Tout au long de leur accompagnement d'une durée de six mois, les incubé.e.s bénéficient soit d'un programme visant à les aider à concrétiser une idée d'entreprise, soit d'un programme d'accélération s'ils ou elles sont à un stade plus avancé. Dans tous les cas, les jeunes entrepreneur.e.s ont accès à l'espace de coworking d'Oribi qu'ils et elles partagent avec d'autres start-up. Grâce à des ateliers, des cours dispensés par des entrepreneur.es externes, des programmes de mentorat, chacun.e peut trouver des réponses adaptées à ses enjeux.

« L'entraide, la synergie est importante, elle permet de surmonter des obstacles. Des porteurs de projets se mettent à travailler ensemble ! »

**Auriane Lamy, chargée de l'incubation et du développement d'Oribi Village.**

### Transmettre nos savoir-faire, renforcer notre impact



**GROUPE SOS Consulting** structure l'ensemble de nos expertises. Cette entité se distingue par son approche originale puisqu'elle est le premier cabinet de conseil à associer experts de terrain et consultant.es dans le domaine de la transition sociale et environnementale. Plus qu'une originalité, cette force lui permet d'accompagner les organisations pour adapter leurs stratégies aux nombreux enjeux de notre temps. GROUPE SOS Consulting parvient à allier l'excellence et la rigueur du conseil et de la recherche à la force concrète du travail terrain et opérationnel. Nous sommes convaincu.

es que dans un monde où l'ampleur des évolutions technologiques, économiques, sociétales et générationnelles s'accélère, les organisations doivent adapter plus que jamais leur modèle pour ne pas disparaître.

Qu'elles soient d'ordre démographique, environnemental, sociétal notamment, les problématiques traversent les frontières. Nous avons pour objectif de diffuser nos modèles à l'international, et de déployer nos offres dans les territoires touchés par ces mêmes enjeux sociétaux.

**20**  
missions de conseil réalisées (sur les sujets d'insertion professionnelle, de mesure d'impact, d'innovation sociale, d'inclusion, de tiers-lieux...)

## 3 projets à la loupe

#### En Argentine | Projet Barrio 31

GROUPE SOS Consulting a travaillé à la création d'un nouveau pôle inclusif au sein du Barrio 31, plus grand bidonville de Buenos Aires. L'objectif de ce pôle est d'associer formation professionnelle aux métiers de première qualification (soudeur.euse, électricien.ne, etc.) pour les jeunes du bidonville, et la possibilité d'une expression culturelle et artistique des habitants du Barrio avec une ouverture sur la ville.

#### À l'Île Maurice | Projet Royal Green

GROUPE SOS Consulting et GROUPE SOS Seniors ont été sollicités pour accompagner la création d'un centre à destination des personnes âgées. À la fois résidence seniors et EHPAD, ce projet innovant est l'un des premiers de l'Île Maurice à destination des seniors.

#### En Roumanie | Un lieu intergénérationnel

À Bucarest, GROUPE SOS Consulting a accompagné un acteur international de l'immobilier en vue de la création d'un espace hybride. Cet espace inclut un centre de santé, des logements pour les étudiant.es et jeunes travailleur.euses et une résidence seniors.







## Le GROUPE SOS et l'Europe

Première entreprise sociale du Vieux Continent, le GROUPE SOS est résolument tourné vers l'Europe et le reste du monde. Les enjeux que nous rencontrons en France sont souvent les mêmes chez nos voisins. Par la coopération, nous unissons nos forces pour rendre nos sociétés européennes plus justes, plus durables, en phase avec les grands enjeux de notre temps. Zoom sur quatre projets majeurs de l'année 2019, subventionnés par l'Union européenne.

### Jouer ensemble, respecter les différences

Lancé en octobre 2019, PLAY'In Together est un projet Erasmus + Sport. Sa vocation : accompagner les sociétés européennes vers une plus grande inclusion de toutes les personnes en situation de handicap, notamment les plus jeunes. À travers des jeux sportifs accessibles et adaptés à tous les enfants, il valorise les valeurs olympiques, paralympiques et européennes, quelles que soient leurs conditions. Pour la France, le projet est porté par PLAY International (GROUPE SOS Action internationale). Fondée en 1999, l'association propose des activités éducatives et ludiques pour les jeunes, notamment à travers la Playdagogie.

**323**

enseignant.e.s et coaches sportif.ive.s formé.e.s à ce jour dans 4 pays : la France, la République Tchèque, le Kosovo, la Bulgarie.

**6 250**

enfants uniques impliqué.e.s dans le projet sur ces 4 territoires.

### Pour plus d'autonomie des jeunes

Le projet "CYCLES" vise à améliorer les compétences entrepreneuriales et les connaissances financières des professionnel.le.s de la protection de la jeunesse en leur proposant des modules de formation. Ces professionnel.le.s ont ainsi tous les outils en main pour mieux accompagner les jeunes à préparer leur avenir et leur autonomie, notamment financière. Plateforme i (GROUPE SOS Jeunesse) porte le projet pour la France. Plateforme i développe des programmes pour répondre aux défis

de l'inclusion vers l'emploi. Nos équipes mettent leur expertise et leur engagement au service des jeunes décrocheur.euse.s, des adultes en parcours d'insertion et des professionnel.le.s qui les accompagnent.

**4**  
associations engagées

**5**  
pays concernés (l'Autriche, la Pologne, la France, la Bulgarie et l'Allemagne)

### Prévenir et informer pour mettre à l'abri

Financé par le mécanisme de protection civile de l'Union européenne, le projet « AMARE » a pour but de travailler sur la résilience des villes, de développer des solutions concrètes faciles à mettre en œuvre pour impliquer et informer les populations exposées aux catastrophes naturelles. Tout le monde n'est pas exposé de la même manière : dans un même lieu, les populations confrontées à des barrières linguistiques, sociales ou économiques sont particulièrement exposées en cas de crise. Porté par l'ASSFAM en France (GROUPE SOS Solidarités), le projet a été lancé en 2018.

**6**  
partenaires impliqués

**4**  
pays concernés (l'Italie, le Danemark, l'Allemagne et la France)

### Changer les règles du jeu

Déployé depuis mars 2019 pour deux ans, le projet intitulé « Game Changer » est financé par le Fonds de sécurité intérieure de l'Union européenne. Le principe : utiliser les technologies de l'information et de la communication pour renforcer les capacités des ONG et donner les moyens aux jeunes de sensibiliser leurs pairs aux dangers des discours de haine, terreau fertile à la radicalisation menant à la violence. Comment ? À travers une campagne inclusive sur les réseaux sociaux, ou encore en participant à des débats autour de sujets de société à travers des jeux urbains. Les scénarios des jeux sont construits autour de thèmes majeurs, tels que les discriminations liées à l'orientation sexuelle, au genre et aux origines. En France, « Game Changer » est porté par l'association Artemis (GROUPE SOS Solidarités).

**4**  
pays engagés : la Grèce, la Pologne, les Pays-Bas, la France

## La Tech au service de l'intérêt général

### GROUPE SOS TECH

GROUPE SOS Tech promeut les innovations technologiques et sociales mises au service de l'impact sur le bien commun : la Tech for Good. Nous développons des solutions de la Civic Tech, au service de l'action citoyenne, de la Social Tech, au service de la société, et de la Ed'Tech, pour favoriser l'apprentissage et la formation tout au long de la vie. Notre différence ? Être un acteur de terrain.

**Hactiv** est le partenaire des collectivités qui souhaitent promouvoir l'engagement citoyen et qui veulent donner à chacun.e la possibilité d'agir à son échelle sur son territoire. L'association met en relation les différents acteurs du territoire, pour renforcer le dialogue et permettre la co-construction de territoires plus durables.

**4**  
nouvelles plateformes mises en ligne (dont une en Roumanie)

**11 500**  
mises en relation entre citoyen.ne.s et associations

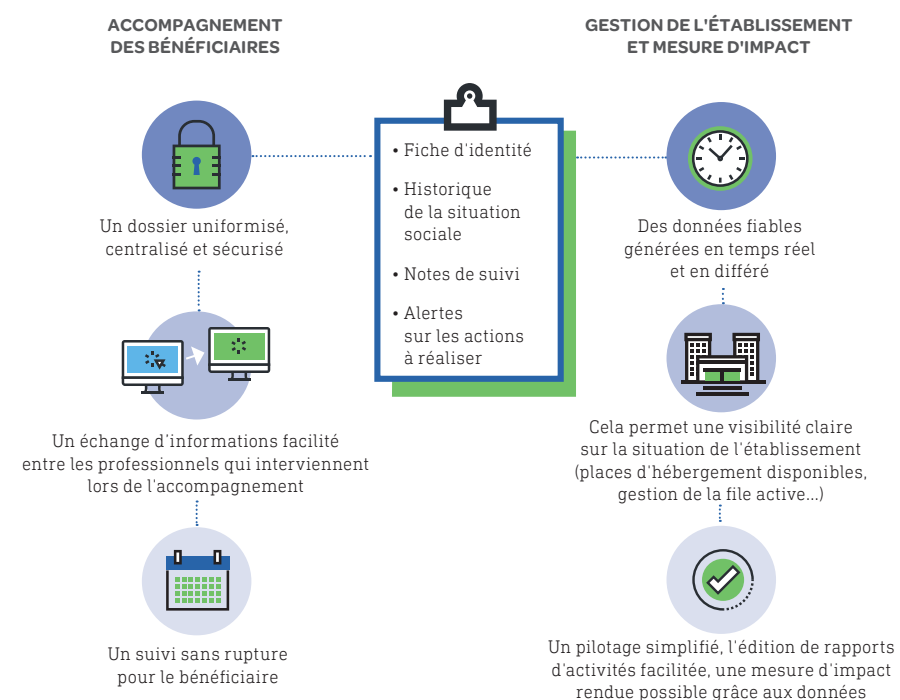
**Reconnect** facilite la prise en charge sociale et l'accès aux droits des personnes en situation de grande précarité. Cette start-up associative propose des outils numériques aussi bien aux bénéficiaires qu'aux travailleur.euse.s sociaux.ales. Pour les personnes en situation de grande précarité, l'association a développé un cloud solidaire permettant de sécuriser une copie des documents administratifs sur un espace personnel en ligne accessible depuis n'importe où. En 2019, l'association a complété son service par le développement d'Axel, un logiciel qui facilite le suivi social effectué par les travailleur.euse.s sociaux.ales et leur permet de passer plus de temps avec leurs bénéficiaires en facilitant l'édition de rapports d'activité.

**Impact Campus** accompagne les établissements d'enseignement supérieur dans la construction de parcours engageants de formation, permettant aux étudiant.e.s de développer un questionnement critique sur les défis de la mondialisation et de la transition écologique et solidaire, et d'acquérir des compétences professionnelles et des réflexes d'acteurs. rices de changement.

**3 500**  
étudiant.e.s formé.e.s dans neuf universités

**85 %**  
des étudiant.es estiment qu'ils utiliseront ce qu'ils ont appris avec Impact Campus dans leur futur travail

### Axel, le dossier social augmenté créé par Reconnect



**Où en est-on aujourd'hui ?**

55 établissements d'hébergement de GROUPE SOS Solidarités testent Axel	+5 000 dossiers sécurisés	280 professionnels utilisateurs	95% de retours positifs
--	---------------------------	---------------------------------	-------------------------

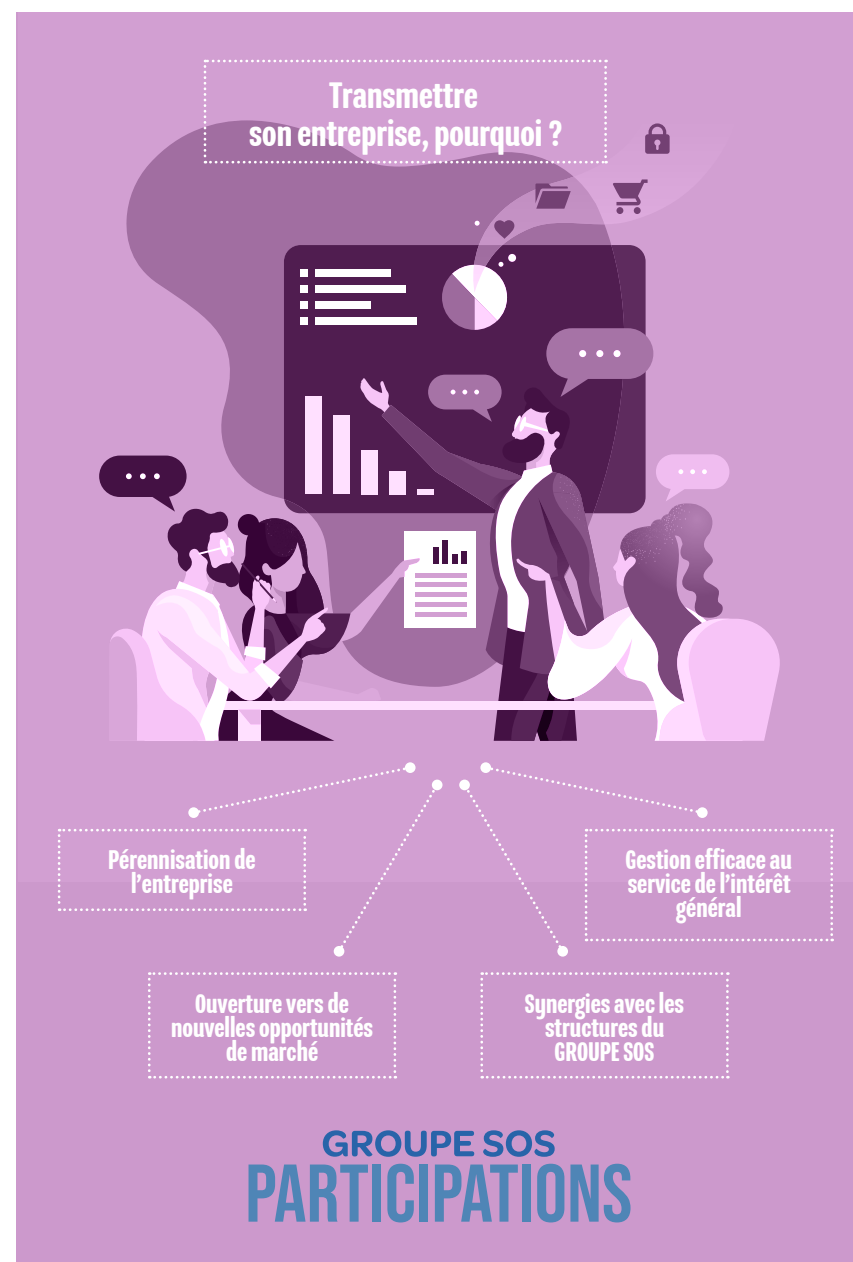
Vous êtes intéressé(e) ? Reconnect adapte Axel aux spécificités des établissements. Pour plus d'informations : **contact@reconnect.fr**.



## GROUPE SOS Participations : la finance aussi peut être responsable

### Faire bouger les lignes des entreprises traditionnelles

L'entreprise doit évoluer vers une meilleure prise en compte de l'impact social et environnemental. C'est en partant de ce constat que le Groupe a décidé de créer GROUPE SOS Participations, pour proposer une alternative aux propriétaires voulant transmettre leur entreprise à un acteur ou une actrice responsable. GROUPE SOS Participations entend également soutenir le développement d'entreprises ou start-up d'intérêt général. L'autre objectif : créer des synergies positives entre les structures du GROUPE SOS et des entreprises externes.



### Le GROUPE SOS participe à la relance et à la diversification de TÊTU

TÊTU est un magazine trimestriel français de l'actualité LGBTIQ+ créé en 1995. La marque veut consolider les acquis de la relance de son magazine et accélérer la diversification de ses activités. Le GROUPE SOS, à travers GROUPE SOS Participations, a rejoint les associés de la marque début 2020 pour l'aider à atteindre ses objectifs.

« Nous cherchons à démontrer que la finance est un outil qui peut se mettre au service d'entreprises à impact positif. Nous pouvons, à notre échelle, soutenir le développement de projets externes qui veulent faire bouger les lignes, en accord avec nos valeurs. »

**Romain Garcia, membre du Directoire – Finances et Gestion des participations**

## La parole à nos équipes et bénéficiaires !

« Les activités proposées me permettent de me sentir bien, dans ma tête et dans mon corps. Je me sens bien ici. »

**Daiana**, accompagnée au sein du Centre de soins, d'accompagnement et de prévention en addictologie (CSAPA) Marseille - La Corniche.

« Nos clients repartent de l'épicerie avec le sourire. »

**Francis Campos**, président d'une des épiceries du réseau ANDES, située à Carcassonne.

« Avec l'équipe, nous sommes toujours soudés, dans les moments heureux comme dans les moments difficiles. Nous ne laissons personne sans soutien lorsqu'il ou elle a besoin de parler. »

**Morgane Guepratte**, infirmière au sein de l'hôpital gériatrique Le Kem, à Thionville.

« Chez les femmes en situation de précarité que nous accueillons dans notre salon de beauté, nous voyons un avant et un après. Quelque chose se passe dans leur force et la reprise de pouvoir sur leur vie. »

**Marie Nodanche**, coiffeuse référente au salon Joséphine, à Paris.



« Le plus gratifiant, c'est de donner du bonheur aux résidents. S'ils sont heureux, c'est le principal. »

**Christelle Brachetti**, aide-soignante au sein de l'Établissement d'hébergement pour personnes âgées dépendantes (EHPAD) Michel Dinot, à Villerupt.

« Les demandeurs d'asile que nous accueillons ont eu une vie avant d'arriver en France. Il faut leur redonner confiance en eux, valoriser leurs compétences. »

**Dominique Salgas**, directrice du Centre d'accueil de demandeurs d'asile (CADA) et du Centre d'accueil et d'orientation (CAO) La Luciole, à Nîmes.

« L'implication de l'équipe pour chaque enfant nous permet d'avoir les clés pour poursuivre le travail à la maison. Nous nous sentons soudés dans notre rôle de parents. »

**Géraldine**, maman de deux enfants accueillis à l'Institut médico-éducatif (IME) Anatole France, à Créteil.

« Le plus important est de faire preuve de patience et d'écoute. De donner un cadre sécurisant aux jeunes et surtout de les valoriser. »

**Ulrich**, éducateur spécialisé au sein du Centre éducatif renforcé (CER) 93, à Saint-Denis.

« Ce sentiment que la crèche prolonge l'éducation et les valeurs qu'on essaye d'apporter à la maison. Cette cohérence est rassurante. »

**Camille**, mère de Jeanne, enfant accueillie dans l'une des crèches de Crescendo, à Paris.

« Sur des sites prestigieux et classés, nous réalisons des travaux de grande qualité avec les salariés en insertion chez nous. »

**Martin**, formateur chez ACTA VISTA, à Marseille.

« Nous relevons des défis techniques, numériques, en ayant une chose en tête : l'humain. »

**Pierre Dignonnet**, directeur technique de Reconnect.

« N'ayant pas d'emploi stable, je ne pouvais pas acheter une voiture. Wimoov m'en a prêté une pour que je puisse retrouver un emploi et me rendre au travail. »

**Emilie**, accompagnée par Wimoov, à Saint-Avoid

« Nous souhaitons tendre vers une égalité d'accès aux soins et aux droits entre les LGBTIQ+ et le reste de la population. Nous luttons contre toutes les formes de discrimination qui altèrent le bien-être et la qualité de vie des personnes qui en sont l'objet. »

**Nicolas Derche**, directeur d'Arcat et du Kiosque Info Sida et Toxicomanie, à Paris.





Une entreprise  
sociale



102 C, rue Amelot - 75011 Paris  
Tél. : 01 58 30 55 55 - Fax : 01 58 30 56 30  
[info@groupe-sos.org](mailto:info@groupe-sos.org)  
[www.groupe-sos.org](http://www.groupe-sos.org)



  
**GROUPE SOS**