



LE GROUPE SOS EN 2020

RAPPORT D'ACTIVITÉS





Sommaire

- 4 Le mot du Directoire
- 5 Le GROUPE SOS en bref
- 6 Covid : le GROUPE SOS sur le pont
- 8 Les équipes du GROUPE SOS engagées face à la crise
- 10 Portrait de salariée
- 11 Portrait de bénéficiaire

- 12 **SANTÉ : FAVORISER L'ACCÈS À DES SOINS DE QUALITÉ POUR TOUTES ET TOUS**
- 14 Au cœur des territoires, au plus près de leurs habitant-e-s
- 16 Aller vers le patient : nos soins à domicile
- 17 C'était en 2020 : Focus

- 18 **SENIORS : RELEVER LE DÉFI DU GRAND ÂGE**
- 20 Bien vieillir en maison de retraite ? C'est possible
- 21 Au-delà de l'EHPAD : intervenir à domicile, favoriser le bien-être
- 22 C'était en 2020 : Focus
- 23 Ils nous ont rejoints

- 24 **SOLIDARITÉS : UNE SOCIÉTÉ POUR TOU-TE-S, UNE PLACE POUR CHACUN-E**
- 26 Accueillir sans condition, accompagner chaque situation
- 27 Réussir l'insertion, accompagner à tout moment du parcours judiciaire
- 28 Handicap : favoriser l'autonomie et l'autodétermination
- 29 Lutter contre les addictions, depuis nos débuts
- 30 Soigner et accompagner dans de bonnes conditions
- 31 En finir avec les discriminations d'accès à la santé
- 32 C'était en 2020 : Focus
- 33 Nouveaux établissements

- 34 **JEUNESSE : DONNER LES MÊMES CHANCES À CHAQUE ENFANT**
- 36 Crèches : favorisons l'inclusion dès les premiers pas, accompagnons les parents
- 37 Les adultes de demain
- 38 C'était en 2020 : Focus
- 39 Nouveaux établissements

- 40 **EMPLOI : UNE VRAIE PLACE DANS LA SOCIÉTÉ**
- 42 Faire de l'entreprise un pilier du progrès durable et social
- 43 La mobilité inclusive : en route vers l'emploi durable
- 44 C'était en 2020 : Focus
- 45 Nouveaux établissements

- 46 **CULTURE : FAIRE DE LA CULTURE UN LEVIER DE CHANGEMENTS**
- 48 Nos médias : informer, inspirer, apporter des solutions
- 50 L'accompagnement, terrain de créativité
- 51 Un laboratoire culturel des possibles
- Inviter l'art dans nos établissements

- 52 **TRANSITION ÉCOLOGIQUE : PRENDRE SOIN DE L'HUMAIN ET DE LA NATURE**
- 54 Une agriculture durable pour une alimentation saine
- 55 Faire grandir les projets de transition
- 56 Préserver et valoriser le capital naturel
- 57 Épiceries solidaires : un modèle à déployer

- 58 **ACTION INTERNATIONALE : ACCOMPAGNER LE CHANGEMENT DANS LE MONDE**
- 60 L'accès de toutes et tous à des soins de qualité
- 61 Une vie digne dans un environnement préservé
- 62 L'éducation au service du changement social
- 63 Inspirer et concrétiser les désirs de changer le monde
- 64 Transmettre nos savoir-faire, renforcer notre impact
- 65 C'était en 2020 : Focus

- 66 **ACTION TERRITORIALE : DÉVELOPPER ENSEMBLE LA VIE LOCALE**
- 68 Nos actions en faveur des territoires
- 69 C'était en 2020 : Focus
- 70 Partenariat
- 71 Europe
- 72 GROUPE SOS Participations
- 73 Intrapreneuriat
- 74 Formations
- 76 Développement durable
- 77 Égalité femmes-hommes
- 78 Territoires
- 80 Gouvernance
- 82 Le GROUPE SOS en chiffres

Édito

Pendant cette année 2020, les vies personnelles et professionnelles ont été bouleversées par la crise de la Covid-19, d'une ampleur inédite. Dès les premiers jours, nos collaborateurs et collaboratrices ont fait preuve, avec abnégation et professionnalisme, d'une mobilisation et d'une solidarité extraordinaire pour s'adapter à une crise sans précédent et être présent·e·s aux côtés de nos bénéficiaires.

Toutes les structures du GROUPE SOS ont été mises à rude épreuve, mais nous avons su, ensemble et sans relâche, inventer des solutions sur l'ensemble de nos dispositifs, et faire bloc. Nous saluons la combativité et la pugnacité de chacun·e de nos salarié·e·s et bénévoles, impliqué·e·s au sein des hôpitaux, des EHPAD, des centres d'hébergement et de soin, des structures handicap, éducatives et sociales et des différentes filiales du GROUPE SOS, en France et à l'international.

Nous avons vu des gestes d'entraides généreux entre nos structures. Nous avons su réagir et transformer nos activités, en changeant nos modes de production pour fabriquer des masques, en utilisant des véhicules pour livrer les produits nécessaires au bon fonctionnement d'établissements, en organisant des livraisons de repas. Celles et ceux qui ont dû, par respect des mesures de confinement, télétravailler voire réduire leurs activités ont également fait preuve d'une solidarité indispensable. Les mots ne seront jamais suffisants pour témoigner de l'immense reconnaissance que nous ressentons pour l'engagement dont ont su faire preuve les collaborateurs et collaboratrices du GROUPE SOS.

Le GROUPE SOS, qui a réuni plus de 21 500 collègues en 2020, est né en 1984, au cœur de l'épidémie de sida en France. S'il y a 35 ans, cette pandémie a été le socle de notre organisation, alors dotée d'une dizaine de membres, notre lutte collective contre la propagation de la Covid-19 marque un moment charnière de notre projet commun.

Dans le monde d'après crise, nous ne partons pas d'une page blanche. Depuis 35 ans, le GROUPE SOS a réfléchi, expérimenté, mis en œuvre des solutions efficaces et justes, pour permettre à toutes et tous, quels que soient leurs parcours et leurs revenus, d'avoir accès à des services de qualité en lien avec leurs besoins essentiels. Pendant cette crise, plus que jamais, l'entrepreneuriat social a prouvé qu'il était essentiel. L'économie n'a de sens que si elle est au service de l'intérêt général.

Jean-Marc Borello,
Président du Directoire
et les membres du Directoire du GROUPE SOS.

Le GROUPE SOS

Première entreprise sociale d'Europe, principal groupe de l'ESS, né lors des années sida, le GROUPE SOS répond aux défis sociaux et environnementaux, présents et à venir.



Handicap, lutte contre les addictions, petite enfance, protection de la jeunesse, réinsertion, hébergement de personnes en situation d'errance, accès à des soins de qualité pour toutes et tous, accompagnement de personnes âgées, développement de lieux artistiques et culturels indépendants, transition écologique, lutte contre la fracture territoriale...

Les équipes du GROUPE SOS fournissent, sur le terrain, des réponses aux enjeux sociaux et environnementaux de notre époque.



Le GROUPE SOS démontre qu'il est possible de bâtir une organisation solide sous forme associative, capable de créer et pérenniser des activités économiques tout en ayant un fort impact social, sociétal et environnemental.



Avec **21 500** personnes employées, **9 500** bénévoles et **600** établissements et services dans toute la France et à l'international, les actions du GROUPE SOS ont, chaque année, un impact sur **1,7 million** de personnes.

Confinement et crise sanitaire : le GROUPE SOS sur le pont

Pendant toute la période de crise, une cellule de crise nationale s'est formée au sein du GROUPE SOS. Réunie quotidiennement, elle coordonnait les forces du Groupe avec pour objectif final de soutenir l'ensemble des équipes sur le terrain.



Appui de l'expertise des Conseils d'administration notamment sur les risques épidémiologiques.



Remontée des besoins et questions de l'ensemble des établissements métropolitains et d'Outre-mer.



Transformation de certains métiers à la gestion de crise, comme Té par exemple, devenue une plateforme logistique de matériel sanitaire.



Gestion des appels à volontariat

Par exemple, de nombreux·ses salarié·e·s des régions méridionales, moins touchées par la première vague de l'épidémie, se sont porté·e·s volontaires pour prêter main-forte dans le Grand-Est ou en Île-de-France.



Coordination avec la Direction Développement durable et Achats pour l'**approvisionnement en matériel de protection** pour les salarié·e·s et les usager·ère·s.



Dr. Guy Sebbah, membre du Directoire en charge de la Santé, du Social et du Médico-social, Coordinateur de la cellule de crise Covid-19

« Cette période m'a rappelé mes années d'urgentiste. Tout le monde n'avait qu'un seul but : aider son voisin. Les crises ne sont pas uniquement faites pour gérer les craintes, mais également pour gérer les énergies et bonnes volontés. Nous avons reçu beaucoup d'énergies positives venant des équipes et de nos partenaires. Restait à définir vers où les orienter. Il nous a fallu être très réactifs chaque jour, et innover, comme avec les tests développés par Checkpoint – Paris, validés par la Haute Autorité de Santé et relayés par les autorités publiques. Cet exemple est à l'image de nombreuses étapes dans l'histoire du Groupe : ce sont souvent les expériences de terrain qui montrent le chemin. »



Benjamin Duclos, Directeur général du GIE Alliance Gestion et secrétaire général auprès du Directoire

« C'est lorsqu'une crise intervient que les modèles organisationnels doivent démontrer toute leur efficacité. Celle de la Covid-19 nous aura rappelé à quel point il est essentiel de mutualiser les moyens associatifs et de développer des expertises dans les fonctions support. Je tiens à saluer et à remercier tous les professionnels des fonctions support du GROUPE SOS qui ont multiplié les efforts et fait preuve de qualités exceptionnelles d'adaptation, de solidarité et de disponibilité pour soutenir les équipes de terrain. »

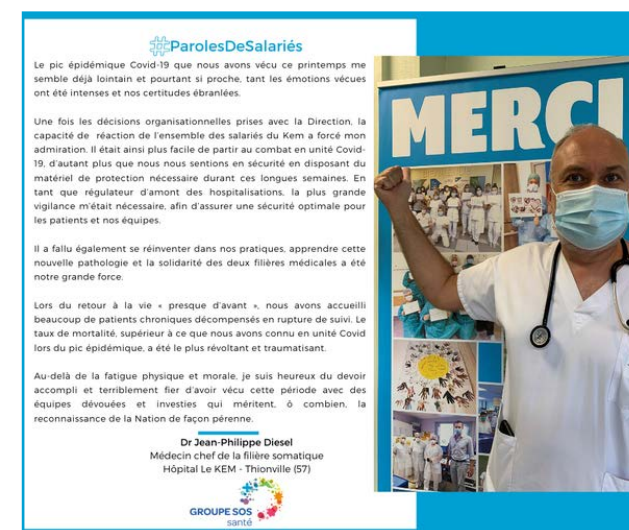


Marion Zemanik, Directrice du Développement durable et des Achats

« Nous avons mis en place une logistique nationale en un temps record, avec l'aide précieuse de Té-Créateur d'instant, pour parvenir à livrer les établissements en métropole et en outre-mer. Cette période a été très dense, nous avons tous été mobilisés 7j/7 et quasiment 24h/24 pendant plusieurs semaines. Des collègues sont venus en soutien pour prospecter des centaines de fournisseurs. »

La présence sans faille de nos salarié·e·s : merci !

Durant ces mois difficiles, nous avons heureusement pu compter sur la présence et le dévouement de nos salarié·e·s. Ils et elles ont été valorisé·e·s à travers des témoignages sur les réseaux sociaux et les sites internet du GROUPE SOS.



« Dans ce plaidoyer, nous portons des propositions de changement basées sur notre expérience de terrain et sur l'attention que nous prêtons, dans l'ensemble du GROUPE SOS, aux plus vulnérables. »

Mickaël Munier, directeur général GROUPE SOS Santé

Favoriser l'accès aux soins pour tou-te-s

Les hôpitaux du GROUPE SOS, situés principalement dans l'Est et le Nord de la France, ont été frappés de plein fouet par la crise de la Covid-19. Les équipes ont fait preuve d'une ténacité ainsi que d'une capacité à innover pour s'adapter au contexte hors du commun et accompli un travail remarquable. Il faut tirer des conclusions de cette crise sanitaire, mais aussi des failles du modèle hospitalier français qu'elle a révélées. Dans cette perspective, et dans le cadre des travaux du Ségur de la santé, Mickaël Munier, directeur général de GROUPE SOS Santé, a remis le 22 juin 2020 à Olivier Véran, ministre des Solidarités et de la Santé, le plaidoyer du GROUPE SOS pour un système de santé plus innovant, plus opérant et plus à l'écoute de ses professionnel·le·s, des usager·ère·s et des territoires.



Découvrez
notre Plaidoyer
Santé

Aux actes bénévoles !

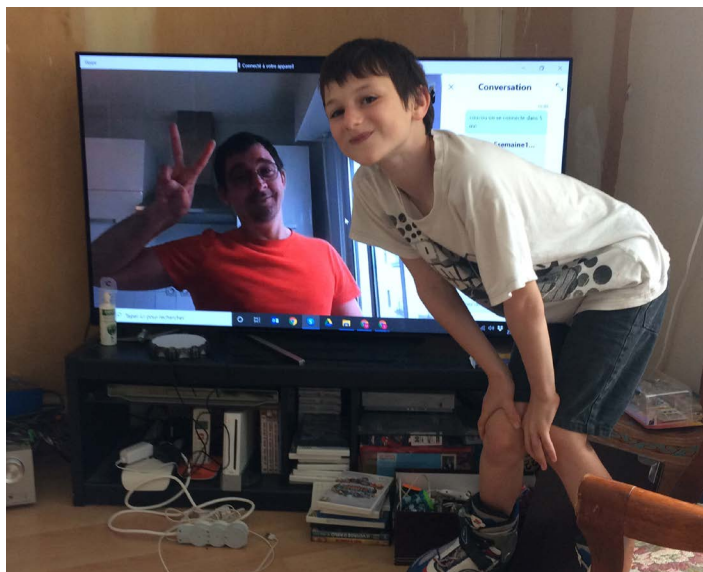
Précarité sociale, alimentaire, isolement, inaccessibilité de l'offre culturelle habituelle... La crise sanitaire a non seulement mis en relief, mais accru les inégalités. Plus que jamais, la solidarité était indispensable. À travers le pays, un élan de solidarité considérable s'est déployé. Cette période a aussi mis en avant l'importance du bénévolat. Les associations du GROUPE SOS ont redoublé d'efforts pour mobiliser les citoyen-ne-s. Zoom sur quelques actions.



Grâce à ses bénévoles, l'association Souffleurs d'Images de l'association Les Souffleurs de Sens (GROUPE SOS Solidarités) décrit et souffle aux spectateurs-trices, aveugles ou malvoyant-e-s, les éléments qui leur sont invisibles le temps d'un spectacle ou d'une exposition. Pendant le confinement, ce service a décidé d'élargir ses prestations auprès de tous les publics fragiles et isolés (personnes âgées, personnes en situation de précarité, n'ayant pas accès au numérique...). Baptisée « Appel d'arts solidaire », cette action se poursuit toujours en 2021, face aux besoins du terrain.

Lutter contre l'isolement des plus jeunes

Avec l'annonce des confinements successifs en mars et octobre 2020, une nouvelle étape difficile commençait pour de nombreuses familles isolées et leurs enfants, amplifiée par la fermeture des écoles au printemps 2020. Alors que les fragilités sociales n'ont cessé de s'intensifier ces derniers mois, les équipes de marraines et parrains bénévoles de Parrains Par Mille ont redoublé de créativité pour faire face à l'urgence et poursuivre l'accompagnement à distance. Ils et elles ont proposé des activités à partager avec leur-s filleul-e-s à distance : cuisiner, jouer, faire ses devoirs, lire, bricoler.



« Avec Parrains Par Mille, j'arrive mieux à m'organiser en tant que maman mais aussi avec mon travail. »

Mabinty, maman de Mohamed et Sira, accompagnés par Parrains Par Mille.

Renforcer les actions de terrain dans les territoires

Avec la crise sanitaire, il est important d'imaginer de nouvelles formes de solidarité pour traverser cette période, confiné-e-s mais ensemble. Pour cela, l'équipe Hacktiv s'est mobilisée et a déployé une plateforme d'entraide dédiée à la Covid sur sa plateforme jeparticipe.bordeaux.fr, en lien avec la mairie de Bordeaux. Le dispositif a également été déployé ensuite avec la mairie d'Angoulême et la mairie de Lille. Ces plateformes mettent en relation des associations qui publient leurs offres et des citoyens qui souhaitent effectuer des missions de bénévolat.

« Nous avons eu beaucoup d'appels et nous avons trouvé une personne pour faire nos courses. Nous sommes agréablement surpris de la disponibilité et de la gentillesse des gens pour les personnes âgées. C'est très réconfortant. »

Michel (79 ans) et Colette (78 ans)

Retour sur quelques initiatives de terrain

Les IFAS au cœur de la crise

Les élèves des 2 instituts de formation d'aide-soignants (IFAS) du GROUPE SOS Santé ont été fortement mobilisé-e-s dans le cadre de leur stage pendant la crise. De plus, L'IFAS de Mont-Saint-Martin (Meurthe-et-Moselle) a ouvert une garderie pour les enfants du personnel soignant de l'hôpital de Mont-Saint-Martin. La mairie a mis à disposition du matériel permettant de les accueillir de 6h à 20h.



Accueillir les sans-abri touchés par la Covid

À Marseille, une villa d'artistes a été mise à disposition par la Friche de la Belle de Mai pour accueillir les hommes sans domicile atteints de la Covid. L'équipe mobile de Marseille assurait le suivi médical des personnes. Une maîtresse de maison bénévole s'occupait des aspects logistiques. Durant le second confinement, la Friche a remis à disposition de GROUPE SOS une partie de la villa afin d'accueillir 8 femmes du Centre d'hébergement et de réinsertion sociale (CHRS) Saint-Louis.

L'ESS, essentielle pendant la crise sanitaire

La crise sanitaire touche plus durement les personnes en situation de fragilité. Dans un article paru dans *La Semaine*, Jean-Marc Borello s'exprimait sur l'impact de la Covid-19 sur les secteurs de GROUPE SOS, notamment celui de la santé, et la mobilisation des équipes pour ne jamais perdre de vue « la lutte contre les exclusions sous toutes leurs formes ».



Dans le cadre de l'initiative « Inventons le monde d'après », le GROUPE SOS a lancé début avril une grande consultation citoyenne en ligne aux côtés de La Croix Rouge française, WWF France, Mouvement UP et Make.org. L'objectif : que les idées de tou-te-s pour le monde de demain constituent un agenda citoyen qui donnera un cap à tenir à l'ensemble des acteurs de la société civile. Achevée le 25 mai, la consultation a réuni plus de 20 000 propositions et 1,5 million de votes : c'est la plus importante consultation citoyenne réalisée en France en 2020. Le collectif d'associations en a tiré des propositions, remises le 30 juin au Président et aux membres du Conseil économique, social et environnemental (CESE).

Le CAARUD Axxess : un travail partenarial inédit autour de la Réduction des risques (RDR)

Le Centre d'accueil et d'accompagnement à la réduction des risques pour usager.e.s de drogue (CAARUD) Axxess à Montpellier est intervenu durant tout le confinement sur les problématiques d'addiction qui redoublaient dans les dispositifs d'hébergement d'urgence. Ces équipes étaient confrontées à un fort besoin de soutien sur les questions d'usages de substances et de réduction des risques. Le CAARUD Axxess intervenait auprès des équipes pour de la sensibilisation à la RDR et pour fournir du matériel (kits+, containers, Naloxone). Les salarié-e-s assuraient également de la médiation avec les usager-ère-s repéré-e-s sur les sites d'hébergement et aidaient les professionnel-le-s à y organiser l'accompagnement et la régulation des consommations d'alcool à l'intérieur du centre.

Et des centaines de belles initiatives et actes bénévoles qui ont adouci le quotidien des équipes et bénéficiaires

À Nîmes, une résidente du Centre d'accueil pour demandeurs d'asile (CADA) La Luciole, équipée d'une machine à coudre, s'est portée volontaire pour confectionner des masques pour l'équipe et les autres résident-e-s. À Dax, Diakité, un demandeur d'asile couturier dans son pays, s'est également mobilisé pour fabriquer des masques en tissu et des blouses pour les équipes du CADA et tous ceux qui en avaient besoin.

Pendant le confinement, le chantier d'insertion Le Potager de Marianne (ANDES) a livré chaque semaine plus d'une tonne de fruits et légumes à GROUPE SOS Solidarités. Les paniers alimentaires ont été distribués à près de 110 familles fragilisées par la situation sanitaire.

L'association Modélisme stéphanois a fabriqué bénévolement des visières pour tous les résident-e-s et les salarié-e-s des ACT Perpignan. Elle a également fourni le Centre d'hébergement spécialisé de Carcassonne.

Pour apaiser les tensions liées au confinement, 8 jeunes, accompagné-e-s par la Maison d'enfants à caractère social (MECS) Lamirande en Guyane, ont participé à un séjour de rupture dans la nature où alternaient activités sportives, culturelles et artistiques.

PORTRAIT DE SALARIÉE

AU CŒUR DE LA PANDÉMIE, SE DÉVOUER POUR LES AUTRES



Corinne Strousser-Dameme est directrice des Appartements de coordination thérapeutique (ACT) de Bordeaux, au sein de GROUPE SOS Solidarités. En plein cœur du premier confinement, elle a décidé de traverser le pays pour apporter son aide à la Maison d'accueil spécialisée d'Ormesson (Val-de-Marne).

Qu'est-ce qui vous a poussée à apporter votre aide à un établissement situé à des centaines de kilomètres de votre lieu de travail ?

« L'établissement que je dirige a été épargné par la Covid-19. La MAS d'Ormesson, quant à elle très touchée, accueille des personnes adultes en situation de handicap en Île-de-France. Quand la situation sanitaire dans cette structure s'est dégradée, il a fallu réagir vite. On m'a proposé de rejoindre temporairement cet établissement pour apporter un renfort humain et une expertise sanitaire. J'ai une expérience de quelques années en services de maladies infectieuses et tropicales en milieu hospitalier. J'ai donc rapidement accepté cette proposition, même si j'avais une certaine appréhension, car je ne m'étais, jusque-là, pas confrontée réellement au virus. »

Comment avez-vous travaillé pour limiter la propagation du virus ?

« J'ai d'abord beaucoup observé pour identifier toutes les opportunités d'amélioration des processus afin d'enrayer la propagation du virus au sein de l'établissement. J'ai, par exemple, scruté les différents circuits mis en place, les gestes et déplacements des professionnels, pour essayer de voir ce qui devait être amélioré. Mon accompagnement a duré une semaine. J'ai travaillé sur la formation des professionnels aux gestes barrières et aux nouveaux protocoles. »

Que vous a apporté cette expérience ?

« Cette expérience m'a démontré que nous faisons tous partie d'un même collectif pour lequel la solidarité et le dévouement ne sont pas de vains mots. J'ai

été émue de recevoir autant de remerciements suite à mon intervention. À mon tour, et même si je l'ai déjà fait, je veux remercier celles et ceux qui ont pris mon relais aux ACT de Bordeaux et qui m'ont permis d'être pleinement concentrée sur ma tâche durant cette semaine intense ! »

« Cette expérience m'a démontré que nous faisons tous partie d'un même collectif pour lequel la solidarité et le dévouement ne sont pas de vains mots. »

PORTRAIT DE BÉNÉFICIAIRE

À 13 ET 89 ANS, L'ART LES RÉUNIT

76 années séparent Célia et Marie-Rose. Une barrière qui s'effondre lorsque leurs œuvres artistiques sont exposées côte à côte dans le hall de l'EHPAD La Kissel (Moselle), sur une idée de l'équipe d'animation de l'établissement.



Célia a 13 ans. Sa mère travaille à l'EHPAD La Kissel. Depuis toute petite, elle a une passion : le dessin. Timide, elle n'a pas l'habitude de montrer ses ouvrages à de nombreuses personnes.

Marie-Rose a 89 ans. Elle était auparavant aide-soignante à l'hôpital de Thionville, en Moselle. Alors qu'elle arrive à la retraite il y a plusieurs années, elle cherche de nouvelles

activités pour occuper son temps libre. « Je me suis alors mise à peindre et c'est très vite devenu une passion ! » se rappelle-t-elle. « Les tableaux s'entassaient chez moi, mais aussi chez mes enfants et mes amis. » En juin 2020, elle entre à l'EHPAD La Kissel. « Mais c'était impossible d'apporter tous mes tableaux et de les accrocher dans mon nouveau foyer... », nous raconte-t-elle.

L'équipe d'animation de l'EHPAD ne voulait laisser ni le talent de Marie-Rose ni celui de Célia dans l'ombre. Elle décide de prendre les devants pour faire plaisir aux deux artistes et leur permettre de se rencontrer : « Nous avons préparé le projet en toute discrétion pour que Marie-Rose soit agréablement surprise », détaille Carole, l'une des animatrices de l'établissement. « L'idée était également de permettre à Célia d'exposer ses dessins devant un public restreint, pour qu'elle soit le plus à l'aise possible. »

Enfin, cela permettait aux personnes âgées de l'EHPAD de voir notre collègue sous une autre facette : celle d'une maman, tout simplement ! »

Deux artistes bénévoles de l'EHPAD La Kissel ont également rejoint le projet pour proposer une plus grande diversité d'œuvres.

Le jour J arrive. Le vernissage est organisé en fin d'après-midi et permet aux artistes de se rencon-

trer pour la première fois. En compagnie de Céline Contreras, adjointe au maire d'Hettange-Grande et responsable du Centre Communal d'Action sociale (CCAS) de la ville, les tableaux sont dévoilés devant un public exceptionnellement restreint par respect des mesures sanitaires.

Le pari de l'équipe d'animation est réussi. Marie-Rose est à la fois surprise et émue de découvrir ses tableaux – qu'elle pensait perdus avec la vente de sa maison – dans le hall de l'établissement. Elle s'arrête sur chacune de ses œuvres



pour en expliquer l'origine. Elle se confie à Célia : « Un beau retour en arrière ! » Célia, du haut de ses 13 ans, écoute et retient les conseils prodigués par Marie-Rose : « C'est l'expérience, mademoiselle ! » soutient cette dernière. « Avec le temps, vous aurez la technique... Mais surtout, amusez-vous ! »

FAVORISER L'ACCÈS À DES SOINS DE QUALITÉ POUR TOUTES ET TOUS

Hôpital : secteur public ? Clinique : secteur privé ? Le GROUPE SOS présente une alternative : celle de la gestion d'hôpitaux par une organisation privée, mais non lucrative. Nous proposons une offre de soins performante, centrée sur les besoins de la personne et accessible quel que soit le niveau de revenus. Nous contribuons au maintien de services de soins utiles à la population sur des territoires parfois menacés par le phénomène de « désertification médicale ». Si nécessaire, un accompagnement social est proposé en parallèle de la prise en charge sanitaire.

1 490

lits, postes et places

4349

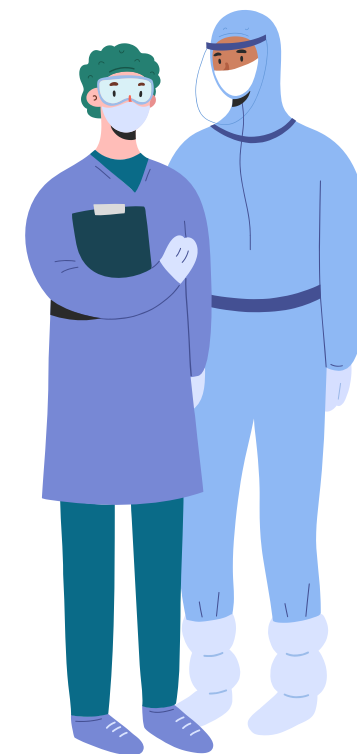
personnes employées en 2020.

13

établissements et services

270 M€

de budget



Hôpital de Mont-Saint-Martin (Meurthe-et-Moselle). Photo prise par Brian du Halgouët en 2019.

Au cœur des territoires, au plus près de leurs habitant·e·s

9 Dans les communes où nous sommes implantés, nous sommes parfois la seule offre sanitaire à des kilomètres à la ronde. La nécessité de proposer aux territoires et à leurs habitant·e·s une offre de soins performante et de proximité en est d'autant plus capitale. Nos hôpitaux peuvent compter sur un personnel soignant compétent et dévoué. En période habituelle et a fortiori durant la pandémie de la Covid-19, chaque jour, les professionnel·le·s sont déterminés·e·s à donner la meilleure attention possible aux patient·e·s en renforçant encore davantage la rigueur et la vigilance de nos procédures de prise en charge. Il nous appartient de garder le cap vers l'avenir et de continuer à avancer dans nos projets à destination des patients. Nous l'avons vu lors des échanges sur le Ségur de la Santé et lors de la remise de notre plaidoyer Santé à Olivier Véran : l'urgence est de donner du sens à nos missions et à nos actions. Nos équipes, nos soignant·e·s, nos collaborateur·trice·s qui répondent présents depuis si longtemps continueront à faire avancer nos établissements, à condition d'y voir de l'avenir, des innovations et des projets.



Hôpital de Saint-Avold

312 lits et places

Urgences, médecine, dialyse, chirurgie*

Hôpital de Château-Salins

86 lits et places

Médecine, Unité de soins longue durée, Services de soins de suite et réadaptation*

Hôpital gériatrique Le Kem, à Thionville (57)

206 lits

Médecine gériatrique, SSR, Unité de soins longue durée, Unité psychogériatrique, Unités Alzheimer, Unité d'hébergement renforcée*

Centre de gériatrie Saint-François, à Forbach

70 lits

Soins de suite et de réadaptation, Unité de soins de longue durée *

Hôpital de Mont-Saint-Martin

285 lits

Urgences, médecine, chirurgie et obstétrique, soins de suite et de réadaptation (psychiatrie*)

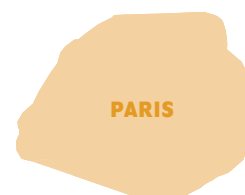


Hôpital Jean Jaurès

(19^e arr.)

150 lits

Soins de suite et réadaptation, Unité de soins palliatifs*



Centre de rééducation fonctionnelle,

à Villiers-sur-Marne

95 lits

Dont 33 pour enfants et adolescents.
Soins de suite et de réadaptation (traumatologie du sport, affection de l'appareil locomoteur)

Centre médical La Source,

à Saint-Léger-les-Mélèzes

60 lits

Soins médicaux, de rééducation et de réadaptation, de prévention et d'éducation thérapeutique*



Hôpital du Creusot

226 lits

Urgences, médecine, chirurgie, diabétologie et obstétrique*



*liste non-exhaustive

« Notre mission première est de prendre soin des patients.
C'est pour cela que l'on a choisi notre métier. »

Jessica, aide-soignante aux urgences
de l'hôpital de Mont-Saint-Martin



Une mobilisation exceptionnelle des équipes de nos hôpitaux

Dès le début de la crise, nos hôpitaux se sont mobilisés pour assurer la continuité de leurs missions et garantir la protection des personnes hébergées et hospitalisées, et des salarié·e·s. Au-delà du soin, le personnel de nos hôpitaux est resté entièrement disponible pour informer, rassurer et maintenir le lien avec les proches. Les services administratifs, techniques et logistiques se sont organisés pour soutenir les équipes soignantes et favoriser les meilleures conditions possible de prise en charge.

*liste non-exhaustive

Aller vers le patient : nos soins à domicile

Depuis plusieurs années, le GROUPE SOS a développé une expertise solide d'aide médico-sociale à domicile. Situés à Mont-Saint-Martin (Meurthe-et-Moselle) et Forbach (Moselle), nos Services de soins infirmiers à domicile (SSIAD) assurent deux types de prestations, assurées par un-e infirmier-ère en convention avec les établissements hospitaliers de Mont-Saint-Martin et de Forbach :



Des soins de base et relationnels :

prévenir la perte d'autonomie, aide à la toilette, aide à la mobilisation au lit, retour à domicile facilité après l'hospitalisation...



Des soins techniques :

injections, pansements, prévention des escarres...

Cette prestation est déclenchée sur prescription médicale, et après évaluation du service, pour une durée de trois mois renouvelables. Cela peut parfois contribuer à prévenir ou à différer l'entrée à l'hôpital ou dans un établissement d'hébergement.



Mickaël Munier, directeur général GROUPE SOS Santé, et Guy Sebbah, membre du Directoire en charge de la Santé, du Social et du Médico-social

« Nous voudrions remercier l'ensemble des professionnel-le-s du Groupe pour leur engagement, leur dévouement exemplaire. Nous avons bien évidemment une pensée pour celles et ceux qui nous ont quittés, et pour leur famille. »

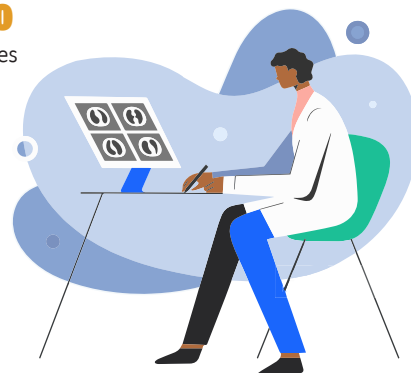
2

SSIAD (5 autres SSIAD au sein de GROUPE SOS Seniors)

2

Instituts de formation d'aides-soignants (IFAS)

160 places



Dans la presse



« À l'Institut de formation d'aides-soignants (IFAS) de Saint-Avold, un nouveau dispositif fait son apparition. Dans le cadre d'un partenariat avec Pôle emploi et le groupe SOS Santé, entre autres organismes, 15 demandeurs d'emploi ont démarré une préformation pour devenir aide-soignant. »

Le Républicain Lorrain, le 5 novembre 2020



Assurer la continuité des soins : nos équipes en première ligne

La mobilisation des équipes, c'est aussi assurer la continuité des soins pour toutes et tous, à l'instar de l'hôpital de Saint-Avold. Coup de projecteur dans Le Républicain Lorrain en avril.

Accès aux soins pour tou-te-s : focus sur l'oncologie au Creusot

Le 19 novembre, France Info revenait sur la fermeture du service oncologie de l'hôpital du Creusot en septembre, suite à la hausse des prix des produits de chimiothérapie. Une décision difficile pour les patient-e-s fragilisé-e-s par la maladie et éloigné-e-s des établissements relais. Une pétition en ligne avait même été lancée, témoignant de l'inquiétude des Creusotins. Lors d'une visite de l'hôpital en novembre dernier, Jean-Marc Borello, président du Directoire du GROUPE SOS, a évoqué une demande de négociations pour rouvrir le service, remis finalement en place en avril 2021.

Hôpital du Creusot : vers une réouverture du service oncologie

C'est peut-être un espoir pour les malades du cancer qui étaient soignés à l'Hôtel-Dieu au Creusot : la réouverture du service oncologie prévue pour le début d'année 2021.

Publié le 19/11/2020 à 17h30 • Mis à jour le 19/11/2020 à 18h03

C'était en 2020

Accueillir, protéger et soutenir : l'hôpital Jean Jaurès sur le pont

Dès le début de la première vague de Covid-19, l'hôpital Jean Jaurès (Paris 19^e) a accueilli des patient-e-s en Services de soins de suite et de réadaptation (SSR) et en soins palliatifs. Sur les 150 lits d'hospitalisation complète que compte l'hôpital, une partie était destinée aux patient-e-s Covid. Comme l'ensemble des établissements de santé, l'hôpital a dû réagir dans l'urgence et s'adapter à l'évolution de la crise sanitaire.



Accueillir pour désengorger le territoire

Pour répondre à l'urgence de la crise, lors du premier confinement, l'hôpital Jean Jaurès s'est organisé pour accueillir des patient-e-s issu-e-s des services de médecine de l'AP-HP et ainsi permettre de multiplier les lits de réanimation et de soins intensifs pour les personnes atteintes de la Covid-19. Dans un second temps, 40 lits ont été convertis en unités dédiées Covid+, où les malades étaient isolé-e-s pour garantir une bonne prise en charge et limiter les risques de contamination des autres patient-e-s. Fin avril, plus de 80 patient-e-s avaient été accueilli-e-s dans ces unités à l'origine réservées à la rééducation ou aux soins palliatifs.

Limiter les risques de contamination

Pour limiter les risques de contamination au sein de l'établissement, le fonctionnement interne a été repensé et des

mesures strictes ont été mises en place. Les visites des familles et des intervenant-e-s (animations musicales, danseur-seuse-s, groupes de parole, etc.) ont été annulées, excepté en soins palliatifs pour les patient-e-s en fin de vie. Dans ces cas, les visites ont été maintenues mais fortement limitées. Certaines activités ont été déprogrammées, en particulier le Centre du sommeil et le scanner, utilisés uniquement sous astreinte pour les prises en charge liées à la Covid. De nouvelles règles d'hygiène ont été instaurées dans l'établissement en coordination avec la cellule de gestion de crise, les instances qualités et la Commission médicale d'établissement (CME). Les salarié-e-s qui le pouvaient ont poursuivi leur activité en télétravail. Les équipes soignantes de l'unité Covid+, toutes volontaires, ont dû respecter des contraintes pénibles et des règles très strictes, conduisant certain-e-s à s'éloigner de leurs proches pendant la durée de la crise.

La première vague en chiffres :

2

unités Covid-19 ouvertes

80

patient-e-s accueilli-e-s

40

lits de confinement

« Malgré les incertitudes et difficultés rencontrées, l'engagement et le soutien entre les équipes, soignantes et non soignantes, ont été particulièrement forts. Les services, d'ordinaire très indépendants les uns des autres, ont coordonné ensemble des parcours adaptés pour les patients. Associations, entreprises et particuliers ont multiplié les gestes et les dons de toutes formes : masques, repas, tablettes, cosmétiques... Une vraie solidarité s'est mise en œuvre pour soutenir le personnel hospitalier et les patients. »

Frédéric Lemonnier, directeur de l'hôpital Jean Jaurès

RELEVER LE DÉFI DU GRAND ÂGE

Le XXI^e siècle, celui du grand âge ? En 2050, le nombre de Français de plus de 85 ans aura doublé, tandis que le nombre d'actifs aura diminué. La réalité démographique de notre pays, comme de nombreux autres, fait de la prise en charge des seniors un des plus grands défis des prochaines années. Au GROUPE SOS, nous décidons de relever ce défi. Notre engagement ? Innover pour proposer une prise en charge de qualité auprès des bénéficiaires de nos 70 EHPAD. Favoriser le maintien de leur autonomie, de leur nutrition et de leur lien social, en tenant compte du niveau de revenus de chacun·e.

Parce que la meilleure maison de retraite est celle où l'on reste chez soi, nous proposons également des services innovants permettant à la personne âgée de rester chez elle le plus longtemps possible.

101
établissements et services

5276
personnes employées en 2020

+ de 4 800
places dans nos EHPAD

211,2 M€
de budget

Le 30 décembre 2020, au lancement de notre campagne de vaccination anti-Covid. Photo prise à l'EHPAD Hector Berlioz (Seine-Saint-Denis) par Sébastien Borda.



Bien vieillir en maison de retraite ? C'est possible

Les établissements ou services à destination des seniors ne sont en aucun cas des « mouiroirs », mais bel et bien des lieux de vie et d'animation. C'est avec cette conviction que le GROUPE SOS a intégré son premier EHPAD en 2011. Depuis, nous innovons sans cesse pour proposer les meilleurs services à nos aîné-e-s. Nos objectifs ? Respecter la dignité de chacun-e, assurer une meilleure autonomie des personnes âgées et maintenir leur vie sociale.

70

EHPAD

+ de

4 800

places

Mon EHPAD, mon domicile

Quinze millions de Français sont concernés par la vie en EHPAD, soit parce qu'ils y vivent, soit parce qu'un proche y vit, soit parce qu'eux ou un membre de leur famille envisage d'y entrer. C'est pourquoi l'EHPAD se doit de devenir un lieu de vie, de bien-être et d'envies dans lequel les résident-e-s, les aidant-e-s, bénévoles et le professionnel-le-s sont acteur-trice-s, s'investissent pour renforcer la qualité de vie et faire de l'EHPAD une nouvelle maison. C'est la philosophie de GROUPE SOS Seniors, réaffirmée en janvier 2020 et intitulée « Mon EHPAD, mon domicile ».

Informier

Rappel des gestes barrières, évolution sanitaire et mesures appliquées en conséquence, liens avec les familles des résident-e-s, consentement des résident-e-s et de leur famille, tests avant d'effectuer une visite à un proche résident-e, communication sur la campagne vaccinale Covid-19 et grippe... Informer les familles au quotidien, comme le grand public, est indispensable.



Être autonome

Nos services permettent de prévenir la perte d'autonomie de nos résident-e-s. Au-delà du suivi médical assuré, nous tâchons de les impliquer dans la gestion et la planification de leur quotidien... mais aussi des activités de l'EHPAD.

Protéger, sans isoler

Les seniors ne doivent pas être coupé-e-s de la société. Plus que jamais en cette période de crise sanitaire, maintenir le lien social est essentiel. Visites sur rendez-vous dans des espaces dédiés, outils numériques appliqués lorsque les visites sont impossibles... Tous les moyens alternatifs ont été déployés pour maintenir le lien social. Par ailleurs, au sein de nos EHPAD, les animations ont été adaptées selon des mesures strictes pour maintenir la convivialité, essentielle au bien-être de nos résident-e-s.

Innover

La high-tech est un outil important pour relever le défi du grand âge. Chacun de nos établissements est un « living lab », où nous testons ce qui se fait de mieux. Des exemples ? Nous avons mis en place des sols connectés permettant de détecter les chutes des résident-e-s. Nous avons fait voyager des seniors atteint-e-s de la maladie d'Alzheimer grâce à des casques de réalité virtuelle, pour évaluer l'impact positif de la 3D.

Home sweet home

Nous n'oublions pas que la meilleure maison de retraite est celle où l'on reste chez soi. Or, trop de seniors se voient dans l'obligation de quitter leur domicile contre leur volonté. Pourtant, il existe une solution : faire rayonner l'expertise de l'EHPAD sur son territoire. Nous avons imaginé et mis en place **Seniors Connect**, service qui ouvre les compétences présentes dans un EHPAD aux domiciles des seniors vivant à proximité. Nos équipes prennent en charge les besoins quotidiens (restauration, blanchisserie, soins, coiffure...) tout en renforçant le lien social des plus isolé-e-s.

4

plateformes Seniors Connect



« Chaque jour est différent, on apprend tous les jours, on grandit un peu plus chaque jour. Humainement, je reçois énormément des personnes âgées que j'accompagne. »

Ludwig, gouvernant à l'EHPAD Les Magnolias (Nord), et ancien aide médico-psychologique.

Au-delà de l'EHPAD : intervenir à domicile, favoriser le bien-être

Nos services de portage de repas à domicile

118 886

repas servis

Le portage de repas à domicile favorise la bonne alimentation de la personne âgée et contribue ainsi au maintien de son bon état de santé. 8 de nos EHPAD proposent ce service.

Les repas y sont confectionnés à partir d'un plan alimentaire élaboré par une diététicienne, garantissant les différents apports nutritionnels. Ils peuvent être adaptés en fonction des régimes alimentaires (sans sel, sans sucre, sans graisse, diabétique...) et sont également déclinés en texture modifiée.

Nos SSIAD

Nos 5 Services de soins infirmiers à domicile (SSIAD) ont pour mission de permettre le maintien de la personne âgée à son domicile. Ils visent à retarder le processus de fragilisation et à accompagner la perte d'autonomie en proposant une prise en charge adaptée à chacun-e. Les SSIAD facilitent également le retour de la personne chez elle après une période d'hospitalisation.

Les SSIAD, 2 types d'intervention

- Des soins techniques incluant, par exemple, la pose de pansements ou les injections.
- Des soins de base et relationnels, comme l'aide à la toilette ou l'aide à la mobilité de la personne.

Ces prestations sont organisées sur prescription médicale, après évaluation du service, pour une durée de trois mois renouvelables.

5

SSIAD

351

places

Le GROUPE SOS compte 2 autres SSIAD, rattachés à GROUPE SOS Santé et situés en région Grand Est, à Forbach et à Mont-Saint-Martin.



Plusieurs générations sous un même toit

À travers l'activité de deux associations, Le Pari Solidaire et Un Toit 2 Générations, GROUPE SOS Seniors propose des solutions de logement intergénérationnel.

Henriette vit seule. Elle souhaiterait avoir une compagnie rassurante et compléter sa petite retraite.

Sarah est étudiante et en recherche d'un logement à loyer modéré.



Elles se rencontrent lors d'un entretien, mises en relation par Un Toit 2 Générations (Grand Est) ou Le Pari Solidaire (Paris).



Henriette propose à Sarah une chambre pour un loyer raisonnable, en échange d'une présence rassurante et d'une participation aux tâches ménagères.



Elles signent un contrat de cohabitation intergénérationnelle en s'accordant sur la durée, la contrepartie financière, etc.



LE PARI SOLIDAIRE

Vous souhaitez développer l'habitat intergénérationnel dans votre région ? Devenez partenaire !

Contacts : saverio.monferrato@groupe-sos.org (Un Toit 2 Générations) contact@leparisolidaire (Le Pari Solidaire)

C'était en 2020

Dans nos EHPAD, s'adapter pour protéger nos résident·e·s et nos équipes



En avril 2020, avec le soleil..., reprise des visites jusqu'en octobre

C'est parce que les liens sociaux et familiaux sont primordiaux pour nos résident·e·s que, suite à l'annonce du Ministre de la Santé et des Solidarités, le 19 avril 2020, nos établissements ont tout mis en œuvre et ont réagi rapidement pour que les visites des familles puissent reprendre sans risque.

Cela a été un réel soulagement pour nos résident·e·s et leur famille, même si les retrouvailles se faisaient en respectant les distanciations physiques et les gestes barrières... Émotions, yeux qui brillent, larges sourires et éclats de rire étaient de la partie.



Garantir le bien-être de nos résident·e·s

Dès le premier confinement, les équipes de nos EHPAD ont fait preuve d'un engagement et d'une mobilisation exceptionnelle pour continuer à garantir une qualité de vie à nos aîné·e·s. Comme ici, à l'EHPAD Le Bois de Bléville (Seine-Maritime), où l'équipe a fait preuve d'inventivité pour égayer la vie des résident·e·s confiné·e·s dans leur chambre. Les animations ont continué dans les couloirs avec, au menu, des activités sportives comme le bowling ou le croquet. Deux home-cinéma ont également été installés. La solidarité a fonctionné aussi à l'extérieur de l'établissement : de nombreuses familles et des entreprises ont fait don de chocolats et de gâteaux pour soutenir le moral des résident·e·s et des salarié·e·s.

La Semaine Bleue, 365 jours pour la vivre, 7 jours pour le dire

Chaque année, ces 7 jours constituent un moment privilégié pour informer le public et le sensibiliser à la contribution des personnes âgées à la vie économique, sociale et culturelle. La Semaine Bleue permet également de mettre en avant les initiatives des équipes des EHPAD de France.

Des actes de solidarité en tous genres

L'arrivée du confinement a fait naître de très nombreuses actions de solidarité envers nos résident·e·s et nos salarié·e·s. Ainsi restaurateur·trice·s, fleuristes, entreprises, particuliers, écoles... ont inondé nos établissements de cadeaux en tous genres : fleurs, repas, viennoiseries, masques, gel hydro-alcoolique, surblouses, dessins, poèmes, tablettes numériques, produits de beauté... Nous ne vous dirons jamais assez... MERCI ! Vous nous avez aidés à améliorer le quotidien de nos résident·e·s et de nos salarié·e·s.



Nouveaux établissements

Ils nous ont rejoints

Le SAAD de Saint-Saulge (Nièvre)

Service d'aide et d'accompagnement à domicile, le SAAD intervient à domicile pour des actions liées aux actes essentiels de la vie quotidienne, à la préservation ou la restauration de l'autonomie et au maintien et développement des activités sociales et des liens avec l'entourage. Un soutien aux démarches administratives est également proposé.



Association de Gestion des Réalisations Sociales Madeleinoises (AGRSM)

Située à La Madeleine (Nord), cette association comprend trois Résidences autonomie.



La Résidence Les Promenades

a été la 1^{ère} Résidence autonomie construite par le bailleur social Logis Métropole et confiée à la gestion d'une association créée à cet effet, l'AGRSM. La Résidence compte un total de 94 logements.

Bienvenue!



La Résidence Les Capucines compte 42 logements. C'est la plus récente des résidences confiées à la gestion de l'AGRSM. Le projet de GROUPE SOS Seniors prévoit toutefois des travaux pour doter la Résidence d'environ 25 % d'appartements de type T2/T2bis.

La Résidence Les Jonquilles

Elle compte 75 logements répartis sur 8 étages. Le projet présenté par GROUPE SOS Seniors et dont les travaux seront portés par le bailleur social, Logis Métropole, en fera un village vertical intergénérationnel : les 4 premiers étages seront réservés aux personnes âgées, les 3 derniers à des couples/familles. Enfin, le 5^e étage sera transformé en salle polyvalente modulable pour créer du lien entre résident·e·s de tous âges, mais aussi avec le quartier.





Centre d'hébergement
d'urgence Plurielles (Paris).
Photo prise par Brian du
Halgouët en 2019.

UNE SOCIÉTÉ POUR TOU·TE·S, UNE PLACE POUR CHACUN·E

À GROUPE SOS Solidarités, nous croyons au concept de fécondité sociale : chaque individu a quelque chose à apporter à ses contemporain·e·s. Être solidaire, c'est développer des actions adaptées auprès de celles et ceux à qui la société ne donne pas toujours une juste place : souffrant d'addictions, vivant avec le VIH, en situation de handicap, sans-abri ou mal logé·e·s, LGBTI+, migrant·e·s, travailleur·euse·s du sexe, sortant de prison... Nous nous sommes engagés à apporter des réponses concrètes et innovantes aux enjeux de solidarité pour faire en sorte que personne ne soit au bout de son histoire, aujourd'hui comme demain.

253

établissements et services

4643

personnes employées en 2020

59 587

bénéficiaires

261 M€

de budget



Accueillir sans condition, accompagner chaque situation

Aujourd'hui en France, 12 millions de personnes sont concernées par la crise du logement qui touche des publics auparavant épargnés. Perte d'un emploi, difficultés financières, ruptures familiales, violences conjugales, situation d'exil... Autant de causes qui fragilisent et peuvent conduire à un problème de logement. Parce que la solidarité envers les plus démunis est l'un des fondements de notre engagement, nous proposons des solutions d'hébergement et d'accompagnement variées, tout en veillant à respecter la dignité de chacun-e. Nous sommes convaincus que le logement est un socle indispensable pour qu'une personne retrouve sa place dans la société.

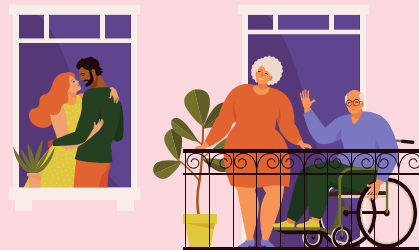
Femmes en situation précaire : le bien-être pour renaître

Les femmes en situation d'exclusion sont davantage exposées aux violences sexuelles, à la précarité. Par ailleurs, elles peinent souvent à accéder à des dispositifs dédiés. Pour y répondre, GROUPE SOS Solidarités a développé un accueil adapté aux femmes dans plusieurs de ses établissements :

► **Au sein d'établissements dédiés.** Accueil d'urgence hivernale dans les Yvelines par exemple, en Centre d'hébergement et de réinsertion sociale à Marseille pour les femmes majeures isolées, via l'intermédiation locative (Saint-Denis) pour les femmes avec enfants sortantes de l'Aide sociale à l'enfance ou victimes de violences.

► Au sein de dispositifs avec places réservées aux femmes.

Accueil de jour pour femmes victimes de violences conjugales en Normandie, accompagnement de la rue vers un logement durable dans l'Aude par exemple.



Accompagner les demandeur-euse-s d'asile et les réfugié-e-s

Depuis fin 2015, le GROUPE SOS a décidé de s'investir largement dans l'accueil, l'hébergement et l'accompagnement des personnes en situation d'exil, avec la ferme conviction qu'elles sont une richesse pour notre société, notre culture, notre histoire. Nous avons créé des places d'hébergement en dispositifs pérennes (CADA et CPH) ou d'urgence (CHU migrants, CAO) et développé des projets d'accompagnement destinés à ces personnes (Accompagnement des réfugié-e-s réinstallé-e-s, Hébergement citoyen, IML réfugié). À chaque étape de l'accompagnement, nos équipes se mobilisent pour permettre l'accès au droit commun et renforcer les moyens dédiés à l'insertion dans la société.

RECONNECT

Le numérique au service de l'inclusion

Reconnect facilite la prise en charge sociale et l'accès aux droits des personnes en situation de grande précarité. Cette start-up associative propose des outils numériques aussi bien aux bénéficiaires qu'aux travailleur-euse-s sociaux-ales. Pour les personnes en situation de grande précarité, l'association a développé un cloud solidaire permettant de sécuriser une copie des documents administratifs sur un espace personnel en ligne accessible depuis n'importe où. En savoir plus sur Reconnect :



50 ans.

L'âge moyen auquel décèdent les personnes sans abri. Une réalité que nous n'acceptons pas.

Mettre à l'abri les plus exclu-e-s : ouverture d'un Centre d'hébergement à Avignon

En avril, le *Dauphiné Libéré* est revenu sur l'ouverture d'un Centre d'hébergement spécialisé à Avignon. Sa mission : mettre à l'abri les personnes malades, à la rue ou présentant des comorbidités rendant impossible leur prise en charge au sein d'autres structures dans le contexte sanitaire actuel. L'accueil n'est pas conditionné à la situation administrative des personnes.

114

établissements et services

5 579

places d'hébergement

27 982

bénéficiaires

1 802

logements accompagnés
(Intermédiation locative et Maisons-relais)

Héberger les sans-abri pendant le confinement



Le 9 avril, les médias marseillais sont revenus sur l'ouverture exceptionnelle de La Friche La Belle de Mai pour accueillir 30 personnes en situation de précarité, afin d'améliorer leurs conditions face à la crise sanitaire. 180 chambres d'hôtel étaient également mises à disposition pour loger les sans-abri, habituellement hébergés-e-s par les structures d'urgence de la ville. Les personnes accueillies étaient accompagnées par une équipe médico-sociale, mise en place par le GROUPE SOS.

Un accueil inconditionnel des personnes sans-abri ou mal-logées

CPH, HUDA, CHU... Dans nos centres, nous accueillons chaque personne en situation de détresse, y compris celles porteuses d'un handicap ou souffrant d'une addiction, sans regard sur leur situation administrative ou sanitaire. Nos équipes pluridisciplinaires mettent tout en œuvre pour construire un accompagnement sur-mesure qui prend en compte les besoins de chacun-e avec une seule priorité : sortir de l'urgence et reprendre une vie sereine.

Réussir l'insertion, accompagner à tout moment du parcours judiciaire

En 2020, le pôle Justice est né de la volonté de faire du traitement des vulnérabilités un levier de lutte contre la récidive et la réitération des actes. Il veille à tenir compte de la mesure de justice, de sorte que celle-ci ne paralyse pas le parcours de rétablissement de la personne, sans pour autant l'isoler de l'accompagnement.

L'accompagnement pluridisciplinaire en sortie de prison

Nous proposons des solutions de diagnostic des vulnérabilités et d'accompagnement, en sortie de détention ou au sein même des prisons. Pour cela, nous nous appuyons sur nos compétences en matière d'addiction, de handicap, d'hébergement, d'insertion professionnelle pour lutter efficacement contre la récidive : pour les personnes souffrant d'addictions, de maladies chroniques invalidantes, sans solutions d'hébergement, radicalisées...

7

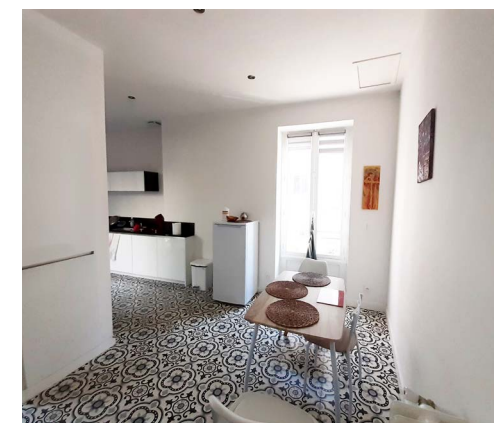
établissements
et services

279

bénéficiaires



Le Programme d'Accompagnement Individualisé et de Réaffiliation Sociale (**PAIRS**), créé par GROUPE SOS Solidarités en partenariat avec l'Administration Pénitentiaire, accompagne dans 4 établissements à Paris, Lille, Lyon et Marseille, des personnes condamnées ou suspectées de faits de terrorisme ou qui se sont radicalisées au cours de leur détention. Il repose sur un accompagnement global mêlant le travail social et psychoéducatif à la déconstruction du discours de haine.



L'accueil de jour en Guyane

Le pôle Justice propose un Accueil de jour consacré au suivi renforcé des auteurs de violences conjugales, en partenariat avec le Tribunal Judiciaire de Cayenne, le SPIP de Guyane, et le Ministère délégué à l'égalité entre les femmes et les hommes. Ce projet exigeant réunit, au sein d'un accompagnement global, le suivi socio-judiciaire, l'approche sociale et psychologique, via notamment des groupes de parole et des stages de responsabilisation.

Zoom sur...

La Cordée à Nîmes

La lutte contre la récidive supposant un travail avec les auteurs des infractions, le pôle Justice est pleinement investi dans cette mission. Il met en place avec le Ministère de la Justice, à Nîmes, un établissement expérimental avec hébergement, la Cordée, qui accueille dès la phase présentielle, des personnes mises en cause pour des faits de violences conjugales et jusqu'après leur éventuelle condamnation, sans rupture de soin. Ce placement, avec suivi renforcé à tout moment de la procédure, permet l'éloignement de la personne impliquée et de la victime mais aussi un travail plus fin pour lutter contre les facteurs du passage à l'acte.

Handicap : favoriser l'autonomie et l'autodétermination

NOS MISSIONS

Accueillir, héberger
et favoriser l'autonomie

•
Héberger, soigner
et accompagner

•
Accompagner dans les actes
de la vie quotidienne

•
Diagnostiquer et
accompagner les plus
jeunes dans le soin

•
Accompagner
les personnes
avec troubles du spectre
de l'autisme

•
Soutenir l'accès
à la culture

•
Favoriser
l'inclusion scolaire
et professionnelle

Tout-e citoyen-ne doit être acteur-trice de sa vie et de ses choix, quelles que soient ses ambitions et ses capacités. Nous proposons un accompagnement et des solutions adaptées à tous les âges et à toutes les formes de handicap, physique comme psychique. Chaque année, nos professionnel-le-s accompagnent des enfants et des adultes à travers le diagnostic, l'éducation, la formation, l'hébergement ou le logement adapté, l'insertion et les soins.



61

établissements et services

2 060

places

5 321

bénéficiaires

Travailleurs sociaux mobilisés : valorisons les métiers de la solidarité



En mai, au cœur du premier confinement, le journal *La Croix* dédiait sa tribune aux professionnel-le-s de la solidarité. Signée par Alexandra Barrier, directrice générale du pôle Handicap, Chantal Mir, directrice générale du pôle Habitat et Action Sociale et Flavie Mekharchi, membre du Directoire en charge de la Jeunesse, la tribune soulignait l'engagement et l'investissement du personnel auprès des plus vulnérables, parfois au détriment de leur vie personnelle. Une occasion de dénoncer le manque de valorisation et la précarisation des emplois, reconnus pourtant essentiels pendant cette crise. *« Rétablir un lien de corrélation entre leur rémunération, leur engagement et la valeur ajoutée de ces métiers pour l'intérêt général, c'est peut-être ça le monde d'après. »*

Les travailleurs sociaux sont mobilisés auprès des plus fragiles : valorisons les métiers de la solidarité

La Croix le 16/05/2020 à 06:36
Lecture en 2 min.

Lutter contre les addictions, depuis nos débuts

GROUPE SOS Solidarités est l'un des principaux gestionnaires dans le domaine de la lutte contre les addictions, un pionnier en la matière. Les premiers établissements que nous avons créés en 1984 proposaient une prise en charge des personnes toxicomanes totalement inédite. Les personnes en situation d'addiction sont avant tout malades. Nous ne portons pas de jugement sur le comportement et les choix des individus, notre objectif est d'apporter la meilleure réponse possible en fonction de la problématique de chacun-e. Chez nous, l'accompagnement comprend les soins, l'hébergement, l'insertion sociale et professionnelle et la réduction des risques. Ce qui nous différencie, c'est notre approche globale de la personne. Nous ne nous contentons pas simplement de répondre aux situations de dépendance, mais nous engageons un processus général d'insertion de chacun-e.



52

établissements
et services

316

places
d'hébergement

11 571

bénéficiaires

Les Centres de soin, d'accompagnement et de prévention en addictologie (CSAPA)

Accompagnement individualisé vers une démarche de soin liée à une problématique d'addiction avec ou sans substances.

Les CSAPA en ambulatoire

Services de prévention portés en milieu scolaire ; auprès des dispositifs relevant de l'Aide Sociale à l'Enfance et la Protection Judiciaire de la jeunesse ; Consultations Jeunes Consommateurs.

Les CSAPA en résidentiel

Communauté Thérapeutique ; Unité pour Sortants de Prison ; la Corniche – premier CSAPA créé en France dédié aux mineurs et jeunes majeurs souffrant d'addictions ; Entracte court séjour.

Les Centres d'accueil et d'accompagnement à la réduction des risques pour usager-ère-s de drogues (CAARUD)

Accueil collectif et individuel, soutien aux usager-ère-s de drogues dans l'accès aux soins, mais également dans l'accès aux droits, au logement et à l'insertion ou la réinsertion professionnelle (dispositif TAPAJ par exemple).

Appartements thérapeutiques (AT)

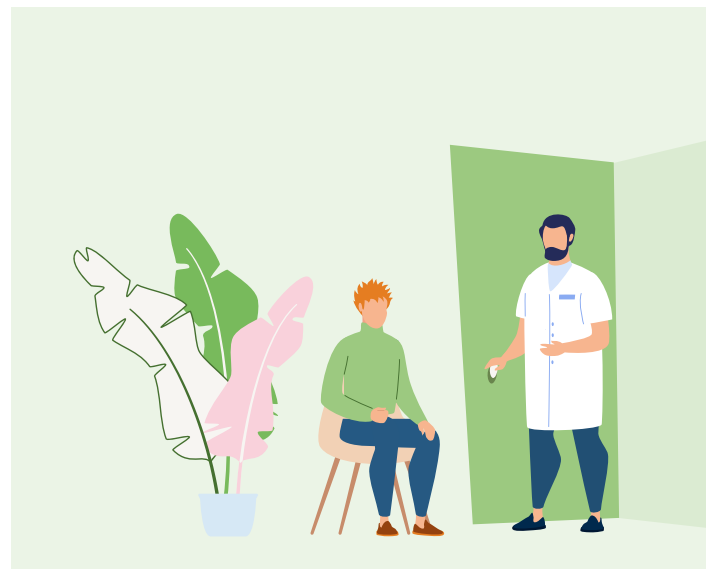
Pour personnes en situation d'addiction inscrites dans un processus de soin. Les AT leur proposent un suivi de leur traitement et un soutien dans la gestion de la vie quotidienne.

Appartements de coordination thérapeutique (ACT)

Dispositif créé par le GROUPE SOS dans les années 1980. Ils permettent d'assurer, auprès de personnes atteintes de pathologies lourdes et invalidantes et en situation d'addiction, le suivi et la coordination des soins, de garantir l'observance des traitements et de permettre un accompagnement psychologique et une aide à l'insertion.

Soigner et accompagner dans de bonnes conditions

Être soigné·e dans de bonnes conditions est un droit fondamental. Pourtant, pour certains publics en situation de fragilité, l'accès aux soins peut être difficile et donc avoir des conséquences dramatiques dans les parcours de vie. C'est pourquoi le GROUPE SOS a développé des solutions d'hébergement qui préviennent l'aggravation de l'état de santé et rendent possible la coordination des soins pour toutes et tous.



Les Appartements de coordination thérapeutique

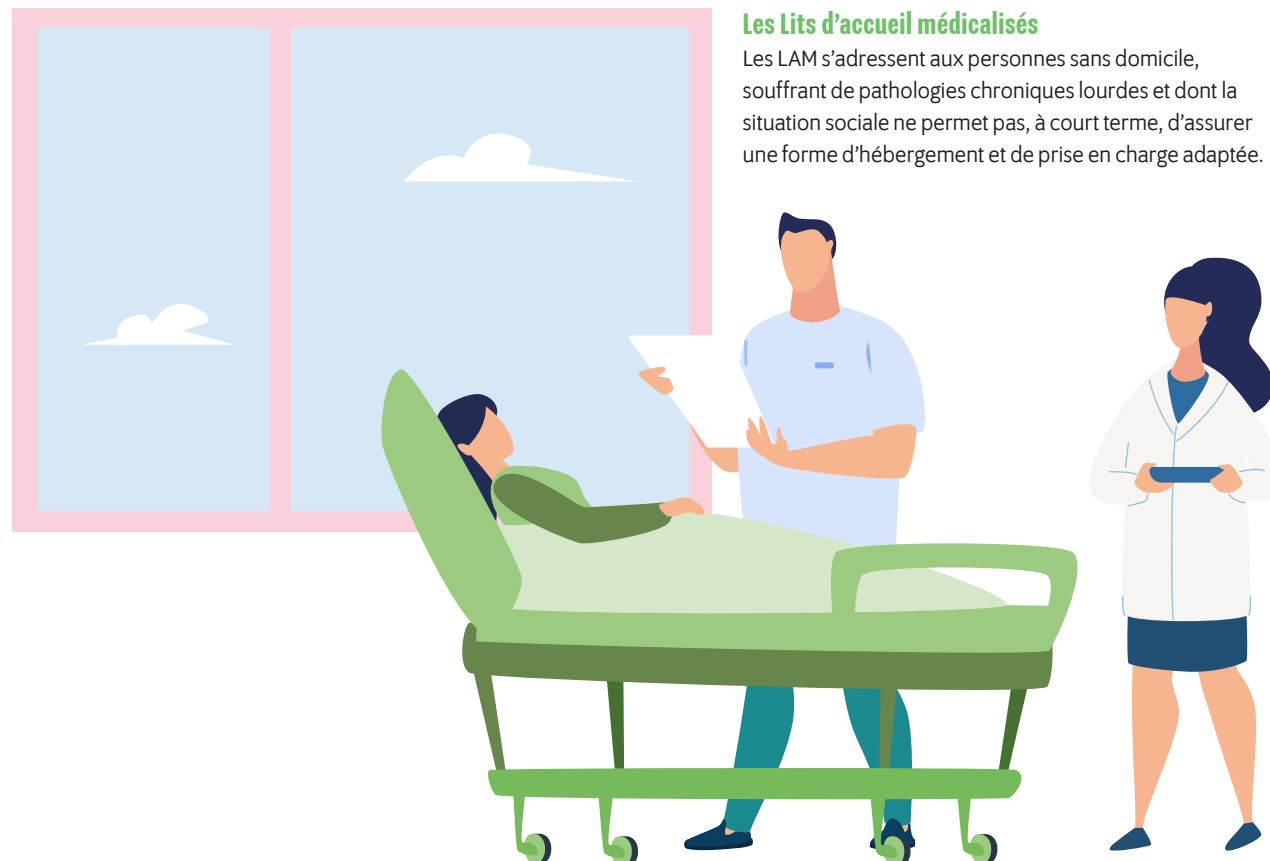
Dispositif créé par le GROUPE SOS dans les années 1980, suite à la pandémie de VIH/sida. Les ACT permettent d'assurer, auprès de personnes atteintes de pathologies lourdes et invalidantes et en situation d'addiction, le suivi et la coordination des soins, de garantir l'observance des traitements et de proposer un accompagnement psychologique et une aide à l'insertion. Premier gestionnaire français d'ACT, le GROUPE SOS ne cesse d'adapter ce dispositif afin d'apporter de nouvelles modalités de prise en charge de publics spécifiques : création d'ACT pédiatriques, d'ACT pour sortants de prison, d'ACT hors les murs.

Les Lits halte soins santé

Les LHSS accueillent des personnes sans-abri ayant besoin de soins infirmiers aigus de courte durée. Ils évoluent également en allant à la rencontre des publics avec la création du premier LHSS Mobile à Marseille.

Les Lits d'accueil médicalisés

Les LAM s'adressent aux personnes sans domicile, souffrant de pathologies chroniques lourdes et dont la situation sociale ne permet pas, à court terme, d'assurer une forme d'hébergement et de prise en charge adaptée.


26

établissements et services

663

places

978

bénéficiaires

En finir avec les discriminations d'accès à la santé

Certaines communautés ou populations, encore trop souvent stigmatisées ou discriminées, sont particulièrement exposées au VIH/sida : LGBTI+, travailleur·euse·s du sexe, personnes migrantes... Acteur historique de la lutte contre le VIH/sida, GROUPE SOS Solidarités met un point d'honneur à ce que l'offre d'accompagnement et de santé soit adaptée aux besoins et spécificités de ses publics.


3

associations

13 456

bénéficiaires

L'association **Altair** (Hauts-de-Seine) gère des places d'ACT et de CHRS. Elle accompagne et héberge des personnes en situation de précarité, atteintes de pathologies graves et invalidantes et/ou des travailleuse·s du sexe et personnes trans en situation de précarité. Altair propose également un service d'accueil et d'accompagnement à Paris dédié

au travailleur·euse·s du sexe et aux personnes en situation de prostitution. Depuis qu'Altair a rejoint GROUPE SOS Solidarités, l'association développe l'approche en santé communautaire en mobilisant des savoirs expérientiels au sein de ses équipes du secteur médico-social.

Fondée il y a plus de 35 ans, **Arcat** est une association historique de lutte contre le VIH/sida, les hépatites et les discriminations. Ses professionnel·le·s allient leurs compétences au service de la solidarité. Toutes et tous œuvrent chaque jour pour la promotion des droits des personnes vivant avec une pathologie chronique, contre les discriminations et les inégalités sociales et territoriales de santé et pour la défense des droits socio-sanitaires des personnes migrantes.

Le Kiosque Infos Sida et Toxicomanie

est une association qui lutte contre le VIH, les IST et les conduites à risques en proposant une offre de dépistage complète et gratuite pour favoriser l'accès aux soins pour tou-te-s. Via son Centre de santé sexuelle communautaire (le Checkpoint Paris), l'association combat les discriminations et inégalités sociales de santé et cible, en priorité, les personnes appartenant aux communautés LGBTI+.



C'était en 2020

Les solidarités, plus fortes que le virus

S'adapter au contexte de crise sanitaire est essentiel pour garantir l'inconditionnalité de l'accueil et agir pour le bien-être des usagers et bénéficiaires que nous accompagnons. Zoom sur quelques-unes des nombreuses initiatives mises en place en 2020 au sein de nos associations et établissements.

Un ESAT mobilisé pour produire des surblouses

Situé en Seine-et-Marne, l'établissement et services d'aide par le travail (ESAT) Les Ateliers Caravelle a réorienté sa production pendant le premier confinement. Avec l'aide d'une quinzaine de bénéficiaires, les équipes ont transformé des sacs transparents en surblouses. L'objectif ? Équiper des établissements du GROUPE SOS situés à proximité et en première ligne face à l'épidémie : la Maison d'accueil spécialisée (MAS) d'Ormesson, la MAS Francis de Pressensé et la MAS Monique Mèze. Au total, près de 4 000 surblouses ont été produites.



Frédéric Fréminet
directeur de l'ESAT
Les Ateliers Caravelle.

« Durant cette période, l'esprit de solidarité sur le site s'est décuplé entre les éducateur-trice-s et les usager-ère-s »



Une offre de dépistage Covid-19 pour les plus vulnérables

Le Checkpoint-Paris dispose d'une machine de biologie délocalisée (GeneXpert®) permettant de réaliser les tests diagnostiques de la Covid-19 et de fournir un résultat rapide. Une nouvelle offre de dépistage est proposée depuis le 20 avril 2020, à destination des personnes les plus vulnérables (vivant en hébergement collectif, travailleur-euse-s du sexe, sans couverture sociale, etc.), prolongeant ainsi l'engagement du Kiosque Infos sida et Toxicomanie/Checkpoint Paris en faveur de l'accès aux soins pour tou-te-s. Cette offre de dépistage de la Covid-19, disponible uniquement en Île-de-France, a été validée par les virologues Constance Delaunay (hôpital Saint-Louis) et Christine Rouzioux (par ailleurs présidente d'Arcat et du Checkpoint-Paris).



À l'occasion de la Journée internationale des migrants le 18 décembre, 20 Minutes a rencontré les travailleurs et travailleuses sociales et les résident-e-s du Centre provisoire d'hébergement (CPH) SOS Essonne, qui accueille des personnes réfugiées, pour découvrir comment le centre, les professionnel-le-s et les bénéficiaires ont traversé la crise.

« Très vite, l'équipe s'est organisée. Le GROUPE SOS, qui compte des médecins, a mis en place une cellule de crise, définit un protocole pour tous les centres d'hébergement, s'est procuré des masques... Et quand, en juin, une grande opération de dépistage a été organisée, les médecins de l'ARS se sont installé-e-s dans la salle de cours de français pour réaliser des PCR à la chaîne. Bilan : le centre n'a déploré que deux malades, un lors du premier confinement, un lors du second. »

Nouveaux établissements

Nos nouvelles structures en 2020

CALVADOS

Service d'Intermédiation locative (IML) Calvados. Solutions de logement, d'accès aux droits et accompagnement vers une insertion sociale pour les personnes en situation de précarité.

EURE

Service d'Intermédiation locative (IML) Eure. Solutions de logement, d'accès aux droits et accompagnement vers une insertion sociale pour les personnes en situation de précarité.

NORD

Service d'Intermédiation locative (IML) Nord. Solutions de logement et accompagnement vers une insertion sociale des personnes en situation de précarité à Lille.

CHU Lille. Dispositif d'hébergement d'urgence pour personnes sans abri.

YVELINES

Centre d'hébergement d'urgence (CHU) Sartrouville, pour des personnes isolées ou des familles.

PARIS

Programme d'accueil individualisé et de ré-affiliation sociale (PAIRS) Mineurs, pour des personnes de moins de 18 ans radicalisées ou en processus de radicalisation.

Service d'accompagnement médico-social pour adultes en situation de handicap (SAMSAH) Paris 20.

Centre d'hébergement d'urgence (CHU) Boileau. Logement, accès aux droits et accompagnement social pour les personnes en situation de grande précarité.

Centre de santé sexuelle communautaire, pour accompagner les publics LGBTI+ dans leurs problématiques de santé.

GIROUDE

Le Tremplin. Dispositif d'accueil des Personnes Placées Sous Main de Justice (PPSMJ) à Bordeaux.

INDRE-ET-LOIRE

Unité d'enseignement maternelle autisme (UEMA) Nazelles pour enfants atteint-e-s de troubles du spectre autistique.

GARD

La Cordée pour accueillir des personnes mises en cause pour faits de violences conjugales, jusqu'après leur condamnation et sans rupture des soins.

BOUCHES-DU-RHÔNE

Équipe Mobile Addictologie Précarité. Aide aux personnes souffrant d'addiction et en situation de précarité à Marseille.

SEINE-SAINT-DENIS

Lits halte soins santé (LHSS) Les Voisins. Hébergement de personnes sans domicile fixe, nécessitant des soins infirmiers aigus.

Pôle de compétences et de prestations externalisées (PCPE) 93 pour les personnes en situation de handicap.

Maison d'accueil spécialisée (MAS) Virginie pour les personnes majeures atteintes de troubles du spectre autistique.

VAL-DE-MARNE

Centre d'hébergement d'urgence (CHU) Villeneuve-Saint-Georges. Solutions de logement, d'accès aux droits et accompagnement vers une insertion sociale pour les personnes en situation de précarité.

SEINE-ET-MARNE

Unité d'enseignement élémentaire autisme (UEEA) Nandy pour jeunes enfants atteint-e-s de troubles du spectre autistique.

PUY-DE-DÔME

Service d'Intermédiation locative (IML) 63 (Clermont-Ferrand). Solutions de logement, d'accès aux droits et accompagnement vers une insertion sociale pour les personnes en situation de précarité.

ALPES-MARITIMES

Lits d'accueil médicalisés (LAM) Maupassant (Nice) pour personnes majeures sans domicile fixe atteintes de pathologies lourdes et chroniques, pouvant altérer leur autonomie. Établissement situé sur le même site que le LHSS Maupassant, déjà existant.



GUYANE

Centre d'accompagnement des auteurs de violences (Cayenne). Centre de suivi et de prise en charge psychologique.

Habitat inclusif (Kourou). Accompagnement éducatif des plus de 16 ans vers plus d'autonomie et une intégration sociale réussie.

Plateforme Handicap Psychique (Guyane). Elle propose une prise en charge modulable, ouverte sur l'extérieur et adaptée à chaque projet de vie des personnes présentant un handicap psychique.

En avril 2020, en plein confinement, GROUPE SOS Solidarités ouvrait une **plateforme nationale destinée à l'éviction du conjoint violent**. Les femmes victimes de violences peuvent rester à leur domicile sans risquer de cohabiter avec leur agresseur. **146 personnes** ont été hébergées dans ce cadre, sur saisine directe ou indirecte des tribunaux judiciaires. Ce dispositif, prévu le temps du confinement, a été prorogé jusqu'à la fin de l'année 2020 et le sera de nouveau en 2021.

DONNER LES MÊMES CHANCES À CHAQUE ENFANT

Au GROUPE SOS, nous considérons qu'un-e enfant n'est pas seulement un-e adulte en devenir, mais une personne à part entière. Partir dans la vie avec les mêmes chances que les autres est valable dès le plus jeune âge. Être jeune, c'est avoir le droit de croire en soi et en son avenir. Au GROUPE SOS, nous défendons une réelle égalité des chances, dès les premières années de la vie.

Accueil en crèche, éducation par le sport, parrainage de proximité, hébergement, accompagnement et orientation d'enfants et adolescent.es en difficulté ou en danger... Parce que chaque jeune a son histoire, parfois difficile, ses aspirations et ses capacités à s'accomplir, nos dispositifs sont aussi variés que les problématiques sont diverses. Au quotidien, nous adaptons nos actions en fonction de chacun-e et veillons, dans la mesure du possible, à préserver les liens familiaux.

191 établissements et services	3644 personnes employées en 2020
33 853 bénéficiaires	209,40 M€ de budget



Service d'accueil de jour éducatif (SAJE) 22, à Saint-Brieuc (Côtes-d'Armor). Photo prise par Brian du Halgouët en 2019.

Crèches : favorisons l'inclusion dès les premiers pas, accompagnons les parents

Ouvertes à tou-te-s et conformes à nos valeurs de respect de la différence et de promotion de la mixité, les structures de notre association Crescendo agissent depuis 2005 sur les axes suivants :



Contribuer à l'épanouissement de chaque enfant en respectant sa singularité, son rythme et son histoire.



Stimuler son éveil, son apprentissage de l'autonomie et de la socialisation.



Soutenir et accompagner les parents en favorisant les temps d'échanges et de rencontres afin de leur permettre de confier leurs enfant-s en toute sérénité.

« Ce que j'aime dans mon métier, c'est la transmission de connaissances, l'accompagnement spécifique de chaque enfant, le rôle du jeu dans son développement. »

Nicolas, éducateur de jeunes enfants au Multi-accueil Saint-Roch, à Paris.

L'éducation au cœur de nos pratiques

Par le biais du parrainage de proximité et de l'éducation par le sport, GROUPE SOS Jeunesse mène des actions de prévention auprès d'enfants et de jeunes fragilisé-e-s.



Située à Marseille, **Point Sud** agit contre les inégalités et en faveur de la prévention de la délinquance par l'accès au sport et aux loisirs. Il développe un accès régulier au sport pour toutes et tous, y compris les jeunes en situation de handicap.



Parrains Par Mille permet à des enfants et des jeunes de rencontrer un parrain ou une marraine bénévole qui habite près de chez eux. Issu-e-s de familles monoparentales ou isolées, jeunes migrant-e-s, suivi-e-s par des professionnels de l'enfance...

6 antennes en métropole (Paris, Nantes, Angers, Chambéry, Toulouse, Alès).



Petite enfance : l'inclusion dès les premiers pas

Dès la période sensible des 0-3 ans, les inégalités commencent à se faire ressentir ; les petites filles et les petits garçons commencent à intégrer les attentes différenciées des adultes en fonction de leur genre et parfois même de leur état de santé. La crèche a le pouvoir de devenir un acteur fort de compensation des inégalités de départ, en mettant en œuvre des projets éducatifs à l'impact démontré, en renforçant l'accompagnement à la parentalité et la montée en compétence



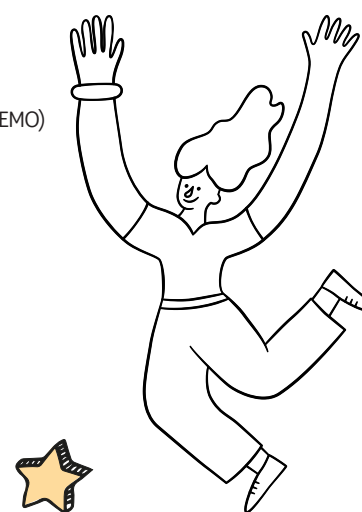
Découvrez notre Plaidoyer Petite Enfance

des professionnel-le-s à travers des campagnes de revalorisation des métiers de la petite enfance, notamment. C'est en développant une politique ambitieuse autour de ces 3 axes que nous nous donnerons les moyens de réaliser un investissement social des plus efficaces et rentables pour l'ensemble de la société.



Céline Legrain - Directrice générale Crescendo

« La crèche a le pouvoir de devenir un acteur fort de compensation des inégalités de départ, en mettant en œuvre des projets éducatifs à l'impact démontré et ayant fait leurs preuves. »



Les adultes de demain

Dans le champ de la protection de l'enfance, nous mettons en œuvre des moyens diversifiés et innovants d'aide, de soutien et de prise en charge de jeunes de 0 à 21 ans en difficultés multiples, en lien avec leur environnement familial, social et économique. À chaque étape de l'accompagnement, l'éducation est au cœur de nos pratiques. Les jeunes sont confié.e.s par les services de l'Aide Sociale à l'Enfance dans le cadre d'une mesure judiciaire d'assistance éducative (Code civil) ou d'une mesure administrative avec accord des représentants légaux (Code de l'action sociale et des familles).

Accompagnement avec hébergement

- 23** maisons d'enfants à caractère social (MECS)
- 12** unités d'hébergement diversifié (UHD*)
- 2** services de placement familial (SPF)
- 5** services d'accueil d'urgence (SAU)
- 3** lieux de vie et d'accueil (LVA)
- 1** centre maternel (CM)
- 2** foyers de jeunes travailleurs (FIT)



* certains établissements ont une double habilitation Protection de l'Enfance et Protection Judiciaire de la Jeunesse.

Accompagnement en milieu ouvert

- 9** services d'action éducative en milieu ouvert (AEMO)
- 8** services d'accueil de jour éducatif (SAJE)
- 2** services d'accompagnement des Mineurs non accompagnés (MNA) en milieu ouvert
- 1** service d'administration Ad Hoc
- 3** services d'investigation éducative (MIIE)
- 1** service d'accompagnement social et psychologique
- 1** unité de formation et d'enseignement
- 1** service de thérapie familiale
- 1** service d'orientation spécialisé

Personne ne naît ni ne demeure délinquant-e

Dès les années 1990, le GROUPE SOS a proposé des modes d'accompagnement des mineur-e-s délinquant-e-s. Notre conviction : personne ne naît, ni ne demeure délinquant-e, à condition de bénéficier d'un environnement adapté. Garantir un environnement stable et épanouissant, ouvrir l'horizon social et professionnel des jeunes, les aider à gagner confiance en eux : l'accompagnement que nous proposons constitue une alternative à la seule logique répressive.

Nos établissements relevant de la protection judiciaire de la jeunesse

Accompagnement avec hébergement

- 8** centres éducatifs renforcés (CER)
- 5** centres éducatifs fermés (CEF)
- 5** services d'accueil d'urgence (SAU)
- 12** unités d'hébergement diversifié (UHD)
- 1** établissement de placement éducatif (EPE)
- 3** lieux de vie et d'accueil (LVA)

Accompagnement en milieu ouvert

- 1** service de réparation pénale (SRP)
- 3** mesures judiciaires d'investigation éducative (MIIE)



Innover, c'est rechercher des solutions pour établir des liens suffisamment sécurisants pour les mineur.e.s accueilli.e.s, favoriser leur bien-être et prévenir la récidive. Comme au CEF de Port-Louis (Guadeloupe), où une salle d'apaisement a été déployée. En renforçant les échanges internationaux aussi, comme avec des chercheurs et praticiens canadiens, ou encore en développant les compétences psycho-sociales des équipes. Des exemples parmi de nombreux autres.

C'était en 2020



Quand les jeunes se mobilisent pour les personnes âgées

Premières victimes du coronavirus, les personnes âgées ont aussi été exposées aux risques de solitude et d'isolement, notamment pour les plus précaires et les moins autonomes. Afin de les soutenir tout en offrant un tremplin vers l'emploi à des jeunes Mineur-e-s Non Accompagné-e-s (MNA), Plateforme i et le service MNA 93 ont lancé, le 24 avril, un projet commun de solidarité intergénérationnelle : « Jeunesse Solidarité Seniors » (J2S).

Le dispositif



Basé sur le volontariat



Aide aux courses pour les seniors

plateforme i
| GROUPE SOS |

Les étapes du projet



Réflexion commune entre Plateforme i, MNA 93 et les jeunes



Formation du personnel éducatif par Plateforme i

La solidarité intergénérationnelle pour avancer ensemble

Basé sur le bénévolat, le dispositif J2S propose aux jeunes pris-es en charge d'apporter une aide aux courses pour des seniors et des personnes fragiles isolées de leur quartier. Ces achats de première nécessité (eau, féculents, fruits, légumes, hygiène, médicaments...) sont livrés à domicile dans le strict respect des gestes barrières et des mesures gouvernementales. Les jeunes étaient entièrement parties prenantes du projet (conception, logistique, communication...). Ils/elles ont notamment travaillé à la réalisation d'un logo et d'affiches accrochées dans plusieurs immeubles et commerces.

Un projet qui fait sens !

« Comment est né le projet J2S ? Ma mère, âgée, a souffert d'une forme bénigne de la Covid. La question des courses s'est posée. Et en foyer pour mineur-e-s, j'ai pu constater l'engouement des jeunes pour des actions solidaires et le vecteur formidable que représentaient ces actions pour outiller leur insertion. »

Mathieu CASTEL, responsable du Pôle Formation de Plateforme i

« Ces jeunes mineur-e-s isolé-e-s voulaient réaliser un acte solidaire. L'inactivité liée au confinement était donc l'opportunité idéale de tenir cette posture solidaire auprès de personnes encore plus fragiles qu'eux. »

Yann Lecouturier, directeur du service MNA 93

Nouveaux établissements

Nos nouvelles structures en 2020

Présent dans 10 régions métropolitaines et dans 4 départements d'outre-mer, c'est à Paris que GROUPE SOS Jeunesse compte de nouvelles ouvertures d'établissements en 2020.



Multi-accueil Les Minimes

Situé dans le 3^e arrondissement de Paris, ce Multi-accueil a reçu les premiers enfants en septembre 2020. Ouvert de 8h à 19h, il peut accueillir **90 enfants**, de 2 mois et demi à 3 ans. Implantée à deux pas de la place des Vosges, cette crèche flambant neuve fait partie du projet de reconversion de l'ancienne Caserne des Minimes, site d'exception comprenant également 70 logements sociaux, des ateliers d'artisans, un restaurant associatif et un cabinet médical. L'équipe de la crèche favorise l'ouverture vers l'extérieur, en lien avec les acteurs de proximité.

Bienvenue!

SAJE Paris 20

Notre second Service d'accueil de jour éducatif parisien a ouvert en janvier 2020, dans le 20^e arrondissement. Il accueille **27 enfants** de 5 à 13 ans. Accompagnés sur plusieurs mois, ces jeunes et leur famille intègrent un dispositif de prise en charge régulier basé sur différents types d'activités : éducatives, scolaires, sociales, sanitaires et psychologiques. Nous travaillons dans un espace de découverte, en encourageant la créativité et la citoyenneté des jeunes enfants accompagnés. À l'extérieur, notre équipe intervient auprès des familles (visite à domicile, activités et sortie culturelle en famille, séjour...).

Multi-accueil Mélina-Mercouri

Cette crèche est située dans le 20^e arrondissement. Elle accueille **66 enfants** âgés de 2 mois et demi à 3 ans.

Multi-accueil Martin

Située rue Saint-Martin à Paris, cette crèche accueille **30 enfants** âgés de 2 mois et demi à 3 ans, mais aussi leur famille.

Multi-accueil Charlot

Situé dans le 3^e arrondissement de Paris, le Multi-accueil Charlot accueille **33 enfants** âgés de 2,5 mois à 3 ans, mais aussi leur famille.

Établissements d'hébergement et d'accompagnement de mineur.e.s non accompagnés (MNA), L'Estuaire (Gironde) et MNA 93 (Seine-Saint-Denis) poursuivent leur montée en charge. L'Estuaire et MNA 93, qui hébergeaient respectivement 22 et 28 jeunes en début d'année en accueillent désormais 50 et 84. Enfin, en Seine-et-Marne, GROUPE SOS Jeunesse a remporté en décembre un appel à projet pour renforcer son Service d'accueil éducatif en milieu ouvert (AEMO). L'AEMO 77 accompagne aujourd'hui 285 mineurs, âgés de 0 à 18 ans, et leur famille domiciliée en Seine-et-Marne. Suite à l'obtention de cet appel à projet, le service pourra proposer 190 mesures supplémentaires, soit 475 au total.

UNE VRAIE PLACE DANS LA SOCIÉTÉ

Nous croyons que l'entreprise incarne un levier du changement efficace. Avec l'appui des nombreuses innovations qui y éclosent, elle se doit d'être une force de progrès face aux enjeux sociaux et environnementaux de notre temps. C'est aussi un maillon essentiel de l'intégration de toutes et tous dans la société, où les individus interagissent quotidiennement, apprennent à se connaître et développent des vocations. L'entreprise est donc un centre névralgique de la société, à travers l'emploi et la portée de ses activités. C'est pourquoi le GROUPE SOS redéfinit la raison d'être du business pour lui donner un objectif : l'impact positif.

Au GROUPE SOS, nous proposons un retour durable vers l'emploi et la mobilité, grâce à nos entreprises d'insertion, mais aussi nos plateformes d'accompagnement et des formations qualifiantes. Nos dispositifs assurent un suivi individualisé en tenant compte des parcours, des difficultés, mais surtout des qualités humaines et professionnelles de chacun-e. Ils concilient qualité, dynamisme économique et fort impact social et environnemental.

16
entreprises sociales

40,40 M€
de budget

885
personnes employées en 2020



Plateforme Wimoov de Saint-Avold (Moselle).
Photo prise par
Brian du Halgouët en 2019.

Faire de l'entreprise un pilier du progrès durable et social

Au GROUPE SOS, nos entreprises ne sont pas comme les autres. Nous considérons que personne n'est inemployable et donnons à nos entreprises un rôle majeur en les inscrivant dans une démarche d'Insertion par l'Activité Économique. Elles proposent également des produits responsables, respectueux de la planète et de ses habitant-e-s. Grâce à elles, le GROUPE SOS entend prouver qu'un autre modèle de société est possible : plus durable, plus humain, plus responsable.

Événementiel

Té - Créateur d'instants met son goût de l'excellence, son expertise culinaire et sa vision inventive au service de réceptions professionnelles et privées. Té - Créateur d'instants a été retenu en 2018 pour l'exploitation du Pavillon Élysée, situé en plein cœur des Champs-Élysées, qui propose une approche moderne du luxe, empreinte d'élégance et de convivialité.

Située en face du Stade de France, **L'Usine** accueille jusqu'à 1 500 convives pour des séminaires, conventions, lancements de produit, soirées, événements de relations publiques.

Conseil

Chronos décrypte les usages et services territoriaux émergents et accompagne ses clients dans la conduite du changement.

AUXILIA est un cabinet de conseil en transition socio-écologique qui accompagne collectivités et entreprises dans leur transition vers un développement soutenable et résilient.

L'association **Astrées** décrypte les transformations du travail et de l'emploi et diffuse en France et en Europe des pratiques sociales novatrices.



Commerce

Situé sur la place de la République à Paris, le **Café Fluctuat Nec Mergitur** est un lieu responsable, convivial et accessible à tous. Il propose des postes en restauration à des personnes éloignées de l'emploi.

ALTERMUNDI Altermundi défend un commerce éthique, respectueux de la planète et des hommes et femmes qui l'habitent. La marque compte 11 boutiques à Paris et Vincennes et un site de vente en ligne.

Installé en bordure de Seine, le **Scilicet** est un lieu unique à l'ambiance festive et conviviale.

BTP

DVS-SERPEV réalise des travaux de conception, aménagement et rénovation des espaces extérieurs : terrains de sport, espaces verts, voiries et réseaux divers, travaux publics.

AIPI (Ateliers pour l'Initiation, la Production et l'Insertion) déploie ses activités à travers trois axes : la création de logements sociaux dans le cadre de baux à réhabilitation, les chantiers d'insertion et la lutte contre l'habitat indigne.

Services

TAA Services propose un large panel d'activités adressées aux professionnels et particuliers dans 6 secteurs : entretien, blanchisserie, espaces verts, travaux de rénovation, sous-traitance industrielle et travail temporaire.

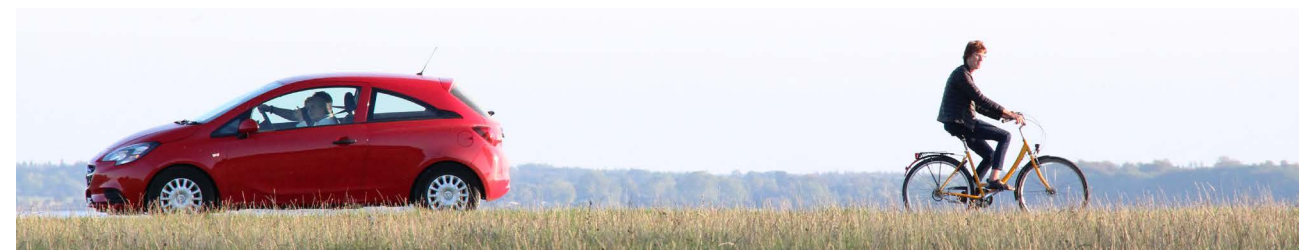
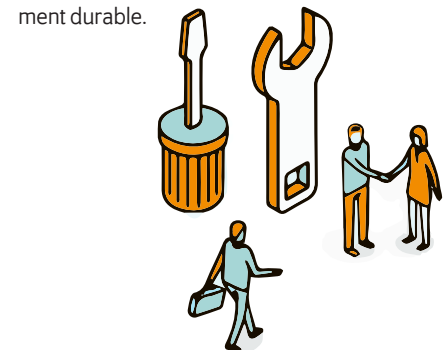
À travers son réseau de salons à Paris, Moulins et Clermont-Ferrand, l'association **Joséphine** propose un parcours de soins de beauté et de bien-être aux femmes en situation de précarité.

Le Quatre est un salon de coiffure dédié à la beauté où savoir-faire rime avec bien-être et déconnexion, et **l'Atelier des talents** s'adresse aux personnes éloignées de l'emploi, ayant une expérience dans le domaine de la coiffure mais ne pratiquant plus.

Wimooov propose une offre de solutions pour que la mobilité ne soit plus un frein à l'insertion professionnelle et sociale.

OMEGA RESTAURATION Entreprise spécialisée dans la confection de repas pour les établissements du secteur médico-social, sanitaire et scolaire.

L'Association départementale d'éducation populaire et de plein air (ADEPPA) propose un tourisme social permettant une éducation à l'environnement et au développement durable.



Le vélo, star du déconfinement

Avant le confinement*

47 %

des Français-es considéraient qu'ils/elles pourraient réaliser au moins une partie de leurs trajets quotidiens à vélo.

73 %
des Parisien-ne-s

31 %
des habitant-e-s de communes isolées

Après le confinement**

+ 44 %

L'usage du vélo a bondi lors de la première semaine du déconfinement.

+ 197 %
en milieu rural
+ 138 %
en milieu périurbain
+ 27 %
en ville

*D'après le baromètre des mobilités du quotidien 2019 / ** D'après une étude de l'association Vélo et Territoires, publiée en mai 2020

La mobilité inclusive : en route vers l'emploi durable



Pour une mobilité adaptée

Wimooov milite au quotidien pour que la mobilité ne soit plus un frein à l'insertion professionnelle et sociale. À travers des plateformes ancrées dans des territoires diversifiés, les conseiller-ère-s de Wimooov établissent un diagnostic mobilité pour chaque personne accompagnée et proposent des solutions d'accompagnement adaptées.



Les solutions proposées par Wimooov

Solutions matérielles :
mise à disposition de vélos ou scooters électriques, transport à la demande, autopartage...



Solutions financières :
accès au micro-crédit, achat de véhicules à des tarifs sociaux...



Des dispositifs pédagogiques :
conseil et coaching mobilité personnalisé, accompagnement à la reprise de la conduite, formation à la mobilité quotidienne et autonome, prévention et sensibilisation à la mobilité durable.

Wimooov mobilisé face à la réduction des services de transport

La mobilité est le deuxième frein à l'accès à l'emploi. Dans ce contexte de confinement et de réduction de l'offre de services publics, notamment dans les transports, la capacité à se rendre sur son lieu de travail devient déterminante dans le maintien ou le retour à une activité professionnelle. Wimooov s'implique sur la mobilité des demandeurs et demandeuses d'emploi par la mise à disposition de véhicules (deux ou quatre roues) sur ses territoires d'intervention. Les bénéficiaires sont identifié-e-s par Pôle emploi puis orienté-e-s vers les équipes de Wimooov. Les Conseiller-ère-s mobilité analysent alors leur situation afin de les orienter vers la solution la plus adaptée (voiture, scooter, vélo ou encore vélo à assistance électrique).

Wimooov en chiffres

25
plateformes mobilité dans 9 régions

46 %
de sorties positives (retour ou maintien en emploi ou en formation)

152 000
personnes sensibilisées à la mobilité responsable et durable

Pour 1 euro dépensé par les financeurs, une plateforme Wimooov fait économiser 6 euros à la collectivité.

Savez-vous que...

> 7 millions d'actifs rencontrent des problèmes pour se déplacer quotidiennement.
> 23 % des Français-es ont déjà dû renoncer à un emploi ou un entretien d'embauche faute de moyen pour s'y rendre.
> 5 millions de seniors ont des difficultés dans leur mobilité, renforçant leur isolement, voire la perte de leur autonomie.

Face à ce constat, nous avons une conviction : la mobilité est la solution à de nombreuses problématiques : l'accès à l'emploi, l'inclusion des personnes en situation de handicap et des seniors, l'accès à la culture... Pouvoir se déplacer à tout moment en toute autonomie est un droit fondamental. Et c'est ce droit que défend Wimooov depuis plus de 25 ans.

C'était en 2020



« Au sein de notre labo, où nous préparons habituellement des menus pour des événements, nous avons déjà quelques blouses ou masques que nous nous sommes empressés de donner. Puis, nous sommes devenus rapidement un centre de stockage de matériel. »

Thomas Piretti,
directeur de Té.

Té, transformé en plateforme logistique durant la crise sanitaire

Comme de nombreuses entreprises, notre traiteur parisien Té-Créateur d'instants a été contraint de mettre son activité à l'arrêt pendant le confinement. Thomas Piretti, son directeur général, a réorganisé l'entreprise d'insertion pour apporter une aide logistique et distribuer du matériel de protection aux établissements du GROUPE SOS.

Approvisionner les équipes, de Metz à Mayotte

Le confinement a mis la majorité des 90 salarié-e-s de Té-Créateur d'instants en chômage technique. Très vite, le laboratoire installé dans les locaux de l'entreprise, à Montreuil, s'est transformé en centre logistique du matériel de protection destiné aux établissements du GROUPE SOS. Une dizaine de salarié-e-s se sont porté-e-s volontaires pour troquer leurs missions de cuisinier-ère-s ou de responsables administratifs afin de réceptionner, conditionner ou livrer des masques, du gel hydroalcoolique et des gants aux structures en première ligne face à l'épidémie de la Covid-19. Té-Créateur d'instants a ainsi contribué à fournir des équipements de protection aux équipes de Bordeaux, Paris, Marseille, Metz, mais aussi de Guyane, de Guadeloupe, de Martinique ou encore de Mayotte.

La solidarité au service de l'esprit d'équipe

Cette solidarité collective a également contribué à créer de nouveaux liens entre des salarié-e-s qui n'avaient pas l'habitude de travailler ensemble. Certain-e-s se sont occupé-e-s du conditionnement des colis, d'autres de la livraison, alors que la France entière était assignée à domicile pour contenir l'épidémie. « En centralisant les commandes pour différentes structures du Groupe, nous avons aussi appris à encore mieux connaître la grande famille du GROUPE SOS », précise Thomas Piretti.

Joséphine chez soi

Pour maintenir le lien avec les clientes du salon de beauté de Paris et au sein de l'équipe, l'association Joséphine a créé, le 23 mars, un groupe Facebook privé, « Joséphine chez soi ». L'idée ? Partager des conseils, recettes, techniques et astuces de beauté et de bien-être pour que les clientes continuent à prendre soin d'elles pendant le confinement.

Les thèmes abordés sont déclinés sous forme de lives, de vidéos, de slides, proposés par les professionnelles salariées et bénévoles de Joséphine, mais aussi par plusieurs partenaires de l'association. À la fin du confinement, l'équipe a décidé de maintenir ce groupe qui fait dorénavant pleinement partie de l'accompagnement proposé par l'association.



« Joséphine chez soi » c'est...

- Près de **300 membres**
- **2 rendez-vous** par semaine en moyenne

Nouveaux établissements

De nouvelles adresses pour consommer responsable

Altermundi, enseigne de mode et déco responsable, a ouvert 3 nouvelles boutiques en 2020, dont sa première hors de Paris. Au total, Altermundi regroupe dorénavant 11 boutiques et un site de vente en ligne. Découvrez les nouvelles adresses !



Altermundi Pavée

19, rue Pavée, 75004 Paris

En plein cœur du Marais, poussez les portes de cette nouvelle boutique chaleureuse pour découvrir vos nouveaux produits engagés.

Altermundi Passy

87, rue de Passy, 75016 Paris

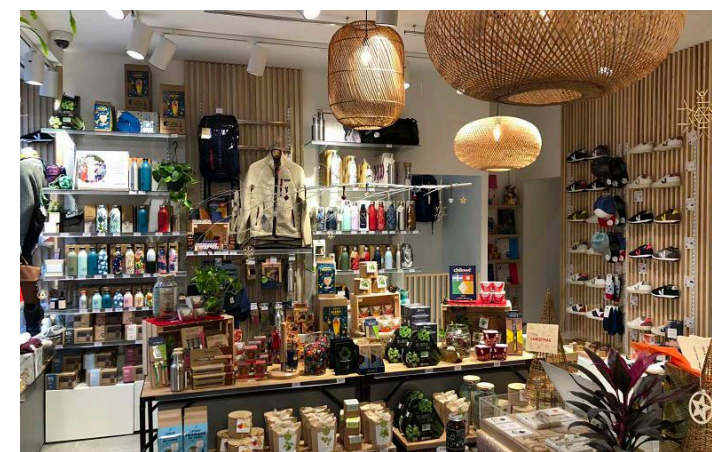
Au gré d'une balade dans le 16^e arrondissement de Paris, la nouvelle boutique Altermundi, rue de Passy, vous accueille et vous propose une autre manière de consommer au quotidien.



Altermundi Vincennes

31, rue du Midi, 94300 Vincennes

Boutique située dans le centre de Vincennes, ville engagée depuis 2006 dans une démarche forte d'éco-responsabilité. Appréciez des articles responsables mode, maison, beauté et enfants.



Green Friday : Altermundi lutte contre la surconsommation

Comme chaque année depuis 2017, le 4 décembre a eu lieu le Green Friday, mouvement de riposte à l'impact environnemental et social négatif provoqué par le Black Friday. Toute la journée, les membres du collectif Green Friday se sont engagé-e-s à ne pas faire de promotions. Par ailleurs, ils/elles avaient le choix entre reverser une partie de leur chiffre d'affaires du jour à des associations engagées pour une consommation responsable, ou proposer des événements pédagogiques et de sensibilisation.

FAIRE DE LA CULTURE UN LEVIER DE CHANGEMENTS

Nous considérons la culture et la création comme des vecteurs puissants d'émancipation, de liberté, de rapport à l'altérité, à ce qui fait commun. La culture est bel et bien un levier pour rapprocher les gens, pour aiguïser l'esprit critique et l'ouverture à l'autre. Nos champs d'intervention sont par ailleurs en transformation permanente : patrimoine, médias, cinéma, ingénierie culturelle, production artistique, accélération d'entreprises, insertion...

« Être d'avant-garde, c'est marcher au pas du réel », Guy Debord.

La mutation du champ culturel en cours est profonde et nous l'abordons avec idéalisme, pragmatisme et engagement. Nous veillons à soutenir et préserver la création, à la professionnalisation des pratiques, à l'outillage des porteurs et porteuses de projet et à l'émancipation des modèles économiques fragiles ; dans le même temps, nous travaillons avec la puissance publique pour protéger l'émergence artistique, l'innovation culturelle et les actions éducatives aiguïnant l'esprit critique et citoyen. GROUPE SOS Culture déploie des programmes d'intérêt général, réalisés dans une dynamique partenariale publique et privée. Il favorise l'accès à la création, à la pratique artistique et aux œuvres pour les publics les plus vulnérables, notamment les bénéficiaires des structures du GROUPE SOS, en lien avec des institutions culturelles nationales.

12
structures

15,8 M€
de budget

700
contrats de travail délivrés,
dont 85 % à des salarié-e-s
en insertion

22
actions culturelles
menées



Le service Souffleurs d'images développe une médiation culturelle humaine et personnalisée. Un-e souffleur-euse bénévole décrit l'œuvre d'art devant lui/elle, à l'oreille du/de la spectateur-trice aveugle ou malvoyant-e qu'il/elle accompagne.



Nos médias : informer, inspirer, apporter des solutions

MOUVEMENT UP

Mouvement UP s'adresse aux citoyen-ne-s qui veulent passer à l'action pour un monde plus positif, à celles et ceux qui sont en quête de sens et aux influenceurs et influenceuses qui ont le pouvoir de changer les choses. Comment ? En étant une source d'information nouvelle qui informe, éduque, lutte contre le phénomène des fake news, et met en lumière les solutions à portée de main de chacun-e pour agir à son échelle.

Mouvement UP est le premier média de solutions.

Une agence de conseil en communication et un studio de création.

Un programme de pré-incubation pour les entrepreneurs sociaux.

MOUVEMENT UP

Les premiers médias d'inspiration, de solutions et d'innovations sociales et environnementales.

L'éducation aux médias pour les jeunes, à travers un organisme agréé.

COMMUNE IMAGE

Fabrique de Cinéma

Le septième art, malgré la situation sanitaire

L'image est un outil privilégié de partage d'émotions, elle est porteuse de sens, directement auprès du plus grand nombre. Un film peut changer une vie. C'est pourquoi, de l'idée jusqu'à la première projection, notre fabrique de cinéma **Commune Image** accompagne la création d'œuvres cinématographiques. Pour que les projets les plus ambitieux deviennent réalité.



2 700 m² au service
de la création indépendante



1^{er} Lab de création
en réalité virtuelle

La crise sanitaire liée à la Covid-19 a durement touché le secteur culturel. Les professionnel-le-s du cinéma et de l'audiovisuel ont vu leur activité mise entre parenthèses pendant les confinements, la création et la diffusion des œuvres étant suspendues. En mai 2020, Caroline Safir, directrice générale de Commune Image, lançait l'initiative « Filière Image, préparer le jour d'après ». L'objectif : favoriser l'entraide entre les différents acteurs du secteur. « Nous devons choisir la marche à suivre afin de rebâtir ce qui a été ébranlé pendant le confinement. »



Valoriser le patrimoine culturel en favorisant l'emploi, c'est possible !

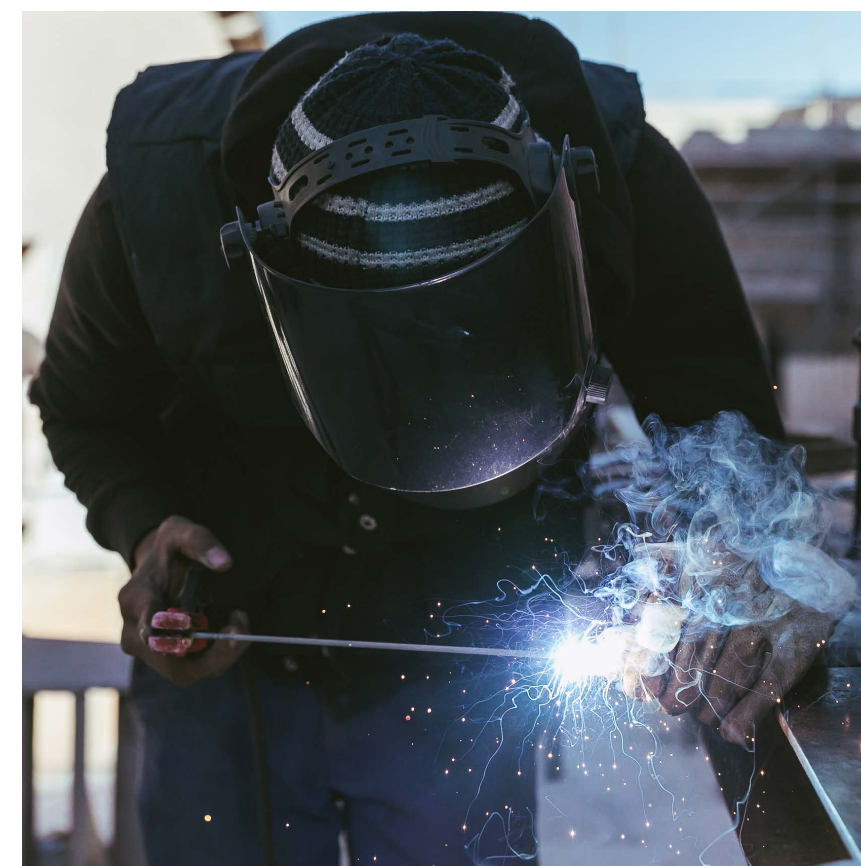
À travers ses chantiers d'insertion, **ACTA VISTA** propose un contrat et une formation qualifiante pour les personnes éloignées de l'emploi. Ces personnes interviennent sur de prestigieux sites de patrimoine bâti ancien. En plus de se former, elles permettent à des édifices historiques de retrouver un second souffle. Parmi ces sites, le Fort Saint Nicolas, une citadelle du XVII^e siècle qui repose au coin du Vieux Port de Marseille. Dans ce lieu chargé d'histoire, et pourtant fermé au public depuis plus de 350 ans, ACTA VISTA et BAO Formation ont permis à 2 000 personnes de retrouver un emploi et une formation. Cette citadelle, une fois restaurée, se transformera petit à petit en village artistique ouvert à tou-te-s, avec des espaces verts partagés, des lieux de convivialité et des événements culturels accueillant toutes les disciplines artistiques.

Au GROUPE SOS, nous luttons en faveur de l'égalité femmes-hommes. Cela passe notamment par la déconstruction des stéréotypes de genre liés aux métiers. Découvrez le témoignage de salariées en formation chez ACTA VISTA :



« On n'arrive pas à construire un mur avec de la force uniquement, c'est avant tout un travail de précision, de tact. C'est très bon pour la confiance en soi ».

Perrine, salariée en formation.



L'accompagnement, terrain de créativité



Rendre la culture accessible à toutes et tous, c'est aussi donner à toutes celles et tous ceux qui portent des projets créatifs les moyens de toucher un public plus large et diversifié. En matière d'entrepreneuriat, nous réinventons les modèles économiques culturels en accompagnant l'expérimentation et la croissance de projets porteurs de sens. Par exemple, une start-up a développé une application de reconnaissance gestuelle permettant aux DJ de mixer plus facilement. Grâce à l'accompagnement de **Créatis**, notre incubateur qui favorise le développement de start-up et d'institutions culturelles, cette technologie a été rendue utile dans de nouveaux secteurs.



À l'origine compagnie de théâtre, l'association **les Souffleurs de Sens** (anciennement CRTH) favorise l'accès de tou-te-s à la culture et notamment des publics en situation de handicap. Son questionnement constant sur l'égalité d'accès au théâtre et à la culture en général lui permet de développer de nombreux outils, services et accompagnement en matière d'accessibilité, notamment les Souffleurs d'images. Le principe ? Une personne décrit l'œuvre à son interlocuteur-trice non ou malvoyant-e.



le troisième pôle

L'agence le **Troisième Pôle** accompagne toutes les transformations des projets culturels, de leur naissance à leur mutation. Elle va de l'idée jusqu'à l'action et a pu jouer un rôle majeur dans la réhabilitation du monument historique de Toulouse, l'hôpital de La Grave. Elle a écrit, imaginé et permis l'avènement d'une véritable « Cité de la création », nichée dans ce lieu historique. Son expertise lui a permis de rédiger un projet culturel conjuguant exigence artistique et réalisme économique, en prenant en compte les modalités techniques et juridiques.



GROUPE SOS Culture s'est aussi investi pour mettre l'innovation technologique au service du plus grand nombre, à travers l'ouverture d'**H7** à Lyon. Cette ancienne halle, reconverte en hub d'entrepreneuriat, accompagne les actions des start-up, PME, ETI et grands groupes ayant un impact social, culturel et environnemental.

Un laboratoire culturel des possibles

Soutenir la création si importante en ces temps de pandémie, rendre la culture accessible à toutes et tous, favoriser la citoyenneté et l'émancipation par l'éducation... Oui, la culture peut être un levier d'insertion sociale et de vivre-ensemble et GROUPE SOS Culture entend le démontrer. Initié en 2020, son projet global se décline sur deux axes.

Le laboratoire des publics

GROUPE SOS Culture contribue à orchestrer la rencontre entre des institutions culturelles, des artistes, des festivals, etc. et les bénéficiaires, au sein des établissements du Groupe. L'objectif : créer une démarche de développement artistique et culturelle vers ces publics éloignés de la culture et des institutions culturelles comme La Villette, le Théâtre de la Ville notamment, déjà partenaires du Groupe.

Le laboratoire des lieux de « fabrique culturelle »

À partir de la notion d'entrepreneuriat culturel, nous expérimentons de nouveaux modèles d'intérêt général et artistique. Ils permettent de créer des passerelles entre les modèles publics et privés et constituent un outil de relance pour les artistes et les structures culturelles. Des projets de lieux d'expérimentation incarnant ces valeurs existent ou vont exister, tous singuliers mais porteurs d'enjeux communs :

- **L'insertion et la formation de publics éloignés de l'emploi** : chantiers patrimoniaux portés par Acta Vista au sein de la Citadelle à Marseille, projets liés aux métiers du cinéma.
- **L'éducation artistique et culturelle**, enjeu fort de citoyenneté : éducation critique aux médias (Mouvement UP), découverte des métiers du cinéma (Commune Image et la Clef) et des métiers de la musique (salle Rameau à Lyon), parcours patrimoniaux et historiques mettant en lumière le dialogue interculturel (Citadelle).
- **Le soutien à la création, la programmation et l'entrepreneuriat culturel** : résidence permettant à des créatrices et créateurs de mener à bien leurs activités et projets artistiques (Commune Image à Saint-Ouen), des productrices/producteurs de musique du réseau Arty Farty à H7 ou de la « scène ouverte ».
- **L'ouverture à une diversité d'usages et de publics** : Nos lieux culturels sont conçus à partir d'une vision généreuse et ouverte de la notion culturelle, permettant le croisement entre des publics professionnels et des publics plus larges, notamment ceux éloignés de la culture.

Inviter l'art dans nos établissements

Face à l'isolement croissant des personnes vulnérables, GROUPE SOS Culture s'est mobilisé pour les bénéficiaires accompagnés-e-s au sein des structures du GROUPE SOS. Les équipes du secteur ont accompagné les établissements dans l'élaboration de projets culturels, en établissant des liens entre les équipes et les artistes et institutions culturelles partenaires. Le rôle de GROUPE SOS Culture : coordonner les acteurs, les conseiller, valoriser les projets, rechercher des partenaires pour financer les initiatives. Un dispositif qui a vocation à être pérennisé et, à terme, rendu accessible à un maximum d'établissements au sein du Groupe et à l'externe.



Le 14 juillet, résident-e-s et professionnel-le-s de l'EHPAD Erik Satie ont été invités à assister au spectacle du Palais Garnier, grâce aux efforts de GROUPE SOS Culture et de la Fondation Engie.

Souffleurs de Sens, garder l'accès à la culture, même à distance

Avec le confinement, nombreux-euses sont celles et ceux qui souffrent d'une grande solitude. Le handicap, la précarité ou la fracture numérique les éloignent encore davantage de tout lien social. C'est pourquoi, l'association les Souffleurs de Sens a proposé gratuitement des « appels d'art » à distance. À la demande, un-e bénévole offre un temps d'échange par téléphone autour d'un contenu culturel : lecture de contes, poèmes, description d'œuvres, d'exposition en ligne, chants. Au préalable, le/la bénévole et la personne « soufflée » se mettent d'accord sur l'heure et la nature du soufflage, grâce à la mise en ligne gratuite d'œuvres par des lieux culturels en France ou à l'étranger : Paris Musées, le Château de Versailles, Le Musée des impressionnistes de Giverny, The National Gallery à Londres...



Claire Andriès, directrice générale GROUPE SOS Culture

Jusqu'alors directrice des affaires culturelles de la ville de Bordeaux, **Claire Andriès** a rejoint le GROUPE SOS en 2020, en qualité de directrice générale du secteur Culture. Diplômée de HEC, spécialisée en économie de la culture et après des études de théâtre et de philosophie en Angleterre, Claire Andriès a débuté sa carrière au cœur du spectacle vivant.

En 2000, elle devient directrice des productions et de la programmation, puis secrétaire générale du Théâtre National de Chaillot, avant de rejoindre Marseille-Provence 2013 quand la ville a été nommée Capitale européenne de la culture. Claire Andriès devient ensuite directrice de la culture de la ville de Cannes en 2014, avant de rejoindre Bordeaux en 2016 en tant que directrice générale des affaires culturelles.



Du champ à l'assiette,
Fermes d'Avenir agit pour
une agriculture respectueuse
des humains et de la nature.



PRENDRE SOIN DE L'HUMAIN ET DE LA NATURE

Face aux urgences environnementales et sociales actuelles, nous avons décidé de nous investir dans la transition écologique pour trouver de nouvelles solutions afin de construire un monde durable. Nous défendons le concept d'écologie humaine, celle qui fait rimer l'humain avec l'environnement, sans que l'un ne prenne le pas sur l'autre.

Notre ambition à l'ère de la rareté : faire mieux avec moins. Au sein des différents enjeux de la transition (alimentation, énergie, mobilité, économie circulaire, financement), nous faisons le choix de nous adresser dans un premier temps aux plus fondamentaux des besoins : l'alimentation, l'agriculture et le capital naturel. C'est pourquoi GROUPE SOS Transition écologique focalise ses activités sur 4 pôles : Préservation du capital naturel ; Agriculture et alimentation durable ; Financement de la transition ; Éducation et formation. À travers ces pôles, GROUPE SOS Transition écologique souhaite accélérer la transition vers des modèles efficaces et résilients qui garantissent la création de richesses et permettent une alimentation de qualité pour tou-te-s. Nous entendons également préserver notre environnement autour de solutions fondées sur la nature, appelées également génie écologique, pour créer des écosystèmes capables de résister aux chocs climatiques présents et futurs, tout en permettant l'insertion sociale.

22
structures

840
personnes employées en 2020

26,70 M€
de budget



Une agriculture durable pour une alimentation saine

Du champ à l'assiette, nous souhaitons offrir une alimentation saine au plus grand nombre. Notre modèle agricole actuel est à bout de souffle. Face à l'urgence de cette situation, nous avons décidé d'accélérer l'implantation de nouvelles pratiques, s'inspirant des écosystèmes naturels : l'agroécologie.



L'Association **ANDES**, à la tête d'un réseau de **400** épiceries à travers la France, agit pour l'accès à une alimentation de qualité pour toutes et tous. Elle récupère les fruits et légumes invendus sur les marchés de gros. Ceux-ci sont triés et revalorisés sur les chantiers d'insertion d'ANDES, par des personnes en insertion professionnelle, puis redistribués aux personnes aux revenus modestes.

Plus de **3 000** tonnes de denrées distribuées par les chantiers d'insertion



Ferme d'Avenir est une association qui œuvre pour accélérer la transition agricole en France. Sa mission est de faire pousser des fermes agroécologiques sur tout le territoire national. Depuis sa création Ferme d'Avenir c'est :

300 fermes **788** porteurs et porteuses de projets formé-e-s



silver
fourchette

Le plaisir des papilles, à tout âge
Silver Fourchette est un programme qui promeut une alimentation équilibrée, respectueuse de l'environnement, et adaptée pour les seniors en EHPAD et à domicile. Depuis 2014, ce sont plus de 2 000 actions pédagogiques qui contribuent aux changements des pratiques alimentaires pour favoriser la bonne santé et retarder la perte d'autonomie.

Faire grandir les projets de transition



Installation de maraîchage bio, conversion au bio, projet d'agroforesterie, transformation et distribution de produits issus de l'agriculture biologique... La transition peut parfois s'avérer difficile et coûteuse pour les acteur-trice-s. Avec la plateforme **Blue Bees**, nous accompagnons les projets grâce au financement participatif. Elle soutient la création d'emploi et l'innovation, et permet de flécher de la ressource financière vers les zones rurales en contribuant à rééquilibrer notre territoire – pour créer de la richesse, en préservant le capital naturel et humain.



Ils nous ont rejoints en 2020

Bienvenue!

Mamie Foodie est un service traiteur qui met à l'honneur la cuisine de grand-mère et grand-père. Nous proposons à des seniors d'être aux fourneaux pour préparer des recettes savoureuses et authentiques. Les convives partagent une expérience en rencontrant ces seniors, ravi-e-s, de transmettre leur histoire et leurs astuces culinaires. Cette activité participe au maintien du lien social, tout en leur apportant un complément de revenus. Mamie Foodie intègre Silver Fourchette.

Les enfants cuisinent souhaite donner envie à tous les enfants d'adopter une bonne alimentation. Pour cela, elle propose 3 types d'actions à destination des enfants : des ateliers de cuisine lors de manifestations grand public ; un festival de l'alimentation et de la gastronomie ; des ateliers de cuisine dans les écoles primaires.

Depuis 20 ans, **Germinal** soutient l'entrepreneuriat sur les territoires. L'association s'adresse aux travailleuse-s indépendant-e-s en insertion. Elle leur permet d'avancer en pleine confiance dès les premiers mois d'activité, pour développer leurs résultats de façon pérenne.

La **Manufacture de Légumes** (Yvelines) contribue au développement d'une agriculture durable qui offre une alimentation saine pour tou-te-s, qui lutte activement contre le gaspillage alimentaire, et favorise le développement économique durable francilien.

Située à Lyon et pionnière du brassage à partir de céréales non maltées, la **Brasserie Dulon** propose des recettes originales, à partir de céréales locales. La force de son modèle : recréer un lien direct avec l'agriculture locale.

Avec son réseau de 170 artisan-e-s, artistes et agriculteur-trice-s passionné-e-s, **Savoir-Faire et Découverte** propose une véritable transmission de pratiques durables. De l'initiation à travers des week-ends de découverte, jusqu'à la formation professionnelle vers les métiers de l'économie locale, l'accompagnement est adapté aux projets et attentes de chacun-e.

L'association **Les Amis des Marais** du Vigueirat a rejoint GROUPE SOS Transition écologique en novembre. Elle gère les Marais de la Meyranne et du Vigueirat, zones humides les plus remarquables de Camargue. En savoir plus page 68.

Préserver et valoriser le capital naturel

BRIGADES NATURE
[GROUPE SOS]

À travers les activités des **Brigades Nature**, nous réalisons des chantiers d'entretien et de restauration d'espaces verts et naturels qui contribuent à la richesse de nos territoires. Les Brigades Nature ont également pour ambition d'offrir aux personnes éloignées de l'emploi des opportunités pour se former et devenir acteur-trice-s de terrain pour la restauration et la pérennisation de notre environnement.

6 500

jours de chantiers verts

60 %

de sorties positives pour les salarié-e-s en insertion



Situés à 20 km d'Arles, les **Marais du Vigueirat** (1 200 hectares) sont reconnus à l'échelle internationale et bénéficient d'un classement en Réserve Naturelle Nationale. Site naturel rare et véritable atout pour le territoire camarguais, Les Marais du Vigueirat sont ouverts au public et permettent de sensibiliser le plus grand nombre à la sauvegarde de l'environnement. Cet espace accueille d'autre part des agriculteur-trice-s locaux-ales, éleveur-se-s de taureaux et de chevaux. La présence de ces troupeaux contribue à la gestion écologique, au maintien des milieux naturels ouverts et met en valeur les activités traditionnelles d'élevage sur les sites. Structure d'insertion par l'activité économique, Les Marais du Vigueirat permettent un parcours d'insertion pour les personnes éloignées de l'emploi.

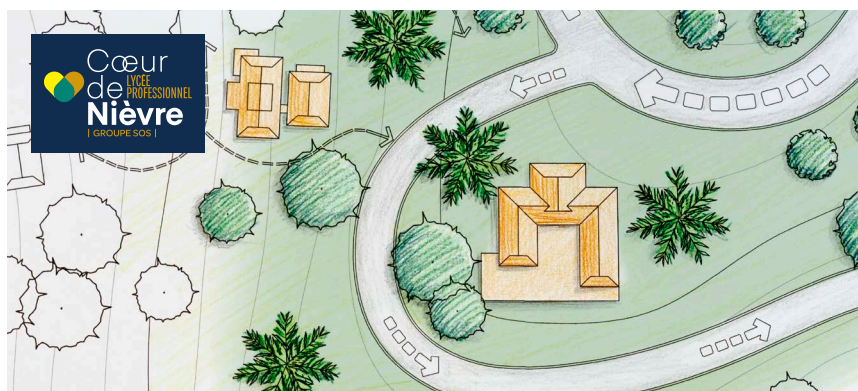
Valoriser les territoires par la transmission de savoir

é sa j

école
des paysages
de la transition
écologique

Créée en 1966 et située à Paris, l'**ESAJ** forme les architectes des paysages qui conçoivent et mettent en œuvre des projets d'aménagement. L'école souhaite contribuer à une nouvelle pensée du paysage qui permettrait de transposer la transition écologique à toutes les échelles des territoires, urbains, péri-urbains et ruraux.

Le Tribunal de Nevers a validé la reprise, par le GROUPE SOS, du lycée professionnel IPERMA, désormais **Lycée Cœur de Nièvre**, à Saint-Saulge (région Bourgogne-Franche-Comté). Cette reprise clôt positivement une longue période d'incertitude pour l'établissement, qui devait fermer à la fin de cette année scolaire, et permet à l'équipe pédagogique, aux élèves et aux familles de se projeter dans l'avenir avec détermination et sérénité.



Épiceries solidaires : un modèle à déployer

Afin de soutenir les épiceries solidaires fortement mobilisées pendant la crise sanitaire et de répondre à la demande croissante en aide alimentaire, ANDES a lancé en mai 2020 une levée de fonds de 1 million d'euros avec notamment pour objectif de soutenir la création d'épiceries solidaires dans toute la France.

Alors que le nombre de bénéficiaires, souvent peu habitué-e-s à l'aide alimentaire, est en forte augmentation, il est plus que jamais nécessaire de promouvoir et de développer le modèle responsabilisant et non-stigmatisant des épiceries solidaires. Les demandes de créations d'épicerie sont nombreuses, mais cela nécessite un travail conséquent sur des sujets de fond : les approvisionnements, le budget, la coopération avec les autres structures d'aide alimentaire, la compré-

hension des besoins locaux, etc. Cette phase de structuration et les investissements initiaux sont parfois un frein à la réalisation des projets.

ANDES a ainsi lancé en mai 2020 un appel à candidatures à destination des collectivités, associations ou porteur-euse-s de projet individuel-le-s qui souhaitent développer une épicerie solidaire sur leur territoire. De nombreux partenaires se sont associés au projet : Kellogg (partenaire-bienfaiteur), Isla Délice, Citéo et Pepsico France.

Les porteur-euse-s de projet sélectionné-e-s bénéficient :



d'un accompagnement
à la création par les équipes
ANDES



du financement d'une partie
des premiers investissements nécessaires
à l'ouverture de l'épicerie.

Qu'est-ce qu'une épicerie solidaire ?

Très semblables à des commerces de proximité classiques, les épiceries solidaires permettent à des personnes en situation de précarité de faire leurs courses en choisissant leurs produits, y compris des fruits et légumes frais, moyennant une participation financière symbolique, respectant ainsi la dignité, le goût, les cultures et les habitudes de chacun-e. Les épiceries sont également des espaces d'accueil et de convivialité où se déroulent des animations favorisant la création de lien social et le renforcement de l'estime de soi.



Planète Urgence est l'une de nos associations. Elle contribue à la restauration, la protection des forêts dévastées ainsi qu'à la préservation de la biodiversité irremplaçable qui les habite, si nécessaires à l'harmonie de la vie sur Terre.

ACCOMPAGNER LE CHANGEMENT DANS LE MONDE

Les enjeux de notre temps sont plus que jamais mondiaux. Catalyseur d'innovations sociales et promoteur d'un entrepreneuriat social dépassant les frontières, le GROUPE SOS inscrit son action dans la poursuite des Objectifs de développement durable (ODD) fixés par les Nations Unies pour la période 2015-2030.

Des enjeux globaux, mais des spécificités locales : nos entreprises sociales et associations interviennent dans plus de trente pays en vue d'y favoriser le respect des droits fondamentaux et de l'environnement, un développement économique inclusif et durable et l'émergence de projets socialement innovants. Pour mener à bien nos actions, nous bâtissons des partenariats de long terme avec des acteur·trice·s locaux·ales issu·e·s du monde associatif privé, public ou universitaire.

33

pays d'intervention

229

personnes employées en 2020

8

structures (6 associations
et 2 entreprises sociales)

13,60 M€

de budget



L'accès de toutes et tous à des soins de qualité



Qui sont les bénéficiaires ?

Enfants sans soutien familial ; populations isolées géographiquement ; personnes en situation de handicap ; adolescentes et jeunes femmes ; femmes enceintes et nouveau-nés ; personnes atteintes de maladies mentales ; personnes vivant avec une maladie grave (drépanocytose, épilepsie, paludisme, VIH...) ; jeunes en rupture sociale...

SANTÉ SUD Santé Sud

| GROUPE SOS |

En Afrique subsaharienne et au Maghreb, **Santé Sud** apporte, depuis 1984, un soutien aux structures sanitaires, sociales ou associatives. Son objectif : permettre l'accès pour toutes et tous à des soins de qualité. L'ONG s'est spécialisée sur quatre axes :



Développer l'accès aux soins de santé de base (dont la médicalisation des zones rurales)



Renforcer les systèmes de santé (formation des personnels sanitaires et médico-sociaux notamment)



Améliorer la qualité de soins des établissements



Protéger les plus vulnérables



En 2019 et 2020, Santé Sud a formé 10 médecins généralistes communautaires (MGC) pour soutenir les autorités malgaches dans leur combat contre la tuberculose et autres maladies respiratoires graves, notamment chez les enfants. Une initiative qui a permis aux médecins en formation d'échanger sur leurs pratiques et leurs expériences. Une fois formé-e-s, les MGC ont pu intégrer le programme national de lutte contre la tuberculose malgache.

776

membres de personnels de santé formés par Santé Sud à la riposte contre l'épidémie de Covid-19

Une vie digne dans un environnement préservé

La protection de l'environnement et l'amélioration du niveau de vie des populations sont des enjeux majeurs du XXI^e siècle. Arriver à les concilier est l'une des missions de GROUPE SOS Action internationale. Deux de nos associations en ont fait leur priorité : Planète Urgence et Ateliere Fara Frontiere (« Ateliers Sans Frontières », en roumain).

Planète Urgence

Cette association intervient pour renforcer l'autonomie des populations et la protection de leur environnement ainsi que les écosystèmes les plus menacés. Ses missions : promouvoir le développement local des communautés, protéger les forêts et la biodiversité en danger, sensibiliser à l'environnement. Pour cela, elle utilise deux moyens : l'envoi de volontaires en missions courte ou longue durée ; la mise en place de projets de protection de l'environnement pour lutter contre la déforestation et, plus largement, la destruction des écosystèmes. Pour assurer la continuité de son soutien auprès de ses partenaires, malgré la fermeture des frontières, Planète Urgence a lancé en 2020 un dispositif de volontariat 100 % digital. L'organisation partenaire peut bénéficier du soutien d'un-e volontaire qualifié-e pour des missions de formation, d'apprentissage, d'appui à la création d'outils stratégiques.



Lancé en novembre 2020 à Madagascar, le projet **DIABE** (Développement Intégré, Aménagement et Bois-Énergie) contribue à améliorer durablement les revenus et la sécurité alimentaire et nutritionnelle des ménages ruraux, en particulier les femmes et les enfants, et à préserver l'environnement naturel dans la zone périurbaine d'Antananarivo. Parmi ses actions : la plantation d'arbres à vocation bois-énergie et plans de gestion de reboisements, des points de vente de charbon, la sensibilisation à l'environnement.



PLANETE URGENCE
VOLUNTEERING & DEVELOPMENT
| GROUPE SOS |

2^e association française d'envois de volontaires

Développement local des communautés en 2020 : **5 811** bénéficiaires direct-e-s des projets de préservation des forêts et de développement économique local ; **40** partenaires locaux-cales soutenu-e-s en 2020 grâce à **63** volontaires.

Le Congé Solidaire® ?

Dans le cadre d'une mission de deux semaines, des salarié-e-s peuvent partir en volontariat sur leur temps de congés, auprès d'une structure locale d'un pays en développement. Les volontaires peuvent financer leur mission individuellement ou être soutenu-e-s par leur employeur. Le Congé Solidaire® est une innovation de Planète Urgence.

Ateliere Fara Frontiere



Créée à Bucarest en 2008, l'association roumaine **Ateliere Fara Frontiere** est dédiée à l'inclusion sociale et professionnelle des populations les plus exclues. Elle propose à ces personnes un retour vers l'emploi à travers trois activités d'insertion à forte valeur environnementale : le recyclage de supports publicitaires, la collecte de déchets électroniques et électriques, la production de fruits et légumes bio. Chaque année, Ateliere Fara Frontiere répare et reconditionne en moyenne près de 2 500 ordinateurs pour les donner à des écoles et des associations locales. En 13 ans d'existence, l'association a fait don de plus de **20 000** ordinateurs à **500 000** bénéficiaires issu-e-s de communautés vulnérables.

À la loupe

Dédié à l'insertion professionnelle, Reconnect est un atelier qui propose aux personnes accompagnées des missions de collecte d'équipements électriques et électroniques. Ces derniers sont soit recyclés, soit reconditionnés. En plus d'agir pour l'emploi, cet atelier favorise la réduction de déchets et permet à des écoles roumaines de bénéficier gratuitement d'ordinateurs reconditionnés.

152

tonnes de déchets d'équipements électriques et électroniques collectés

125

tonnes recyclées

2 150

ordinateurs reconditionnés en 2020. Ils sont destinés aux écoles et associations locales

39

tonnes réutilisées

L'éducation au service du changement social

L'éducation, c'est donner aux plus jeunes les clés pour devenir des adultes accompli-e-s. C'est aussi contribuer à rendre les futures générations plus responsables, tolérantes, et à faire des individus qui la composent des personnes autonomes. Nous sommes convaincus que c'est avant tout par l'éducation que nous faisons bouger les lignes.



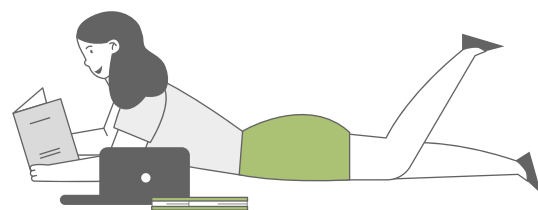
PLAY International



PLAY International propose une méthode de pédagogie active et participative : la Playdagogie. Son principe ? Utiliser le jeu sportif comme support éducatif pour transmettre des messages de prévention et de sensibilisation aux enfants entre 6 et 15 ans. Sous un aspect ludique, le sport est un excellent moyen d'apprendre à respecter les règles, d'inculquer des valeurs. C'est aussi un formidable moyen de rapprocher les populations, de faire tomber les barrières, de sensibiliser les enfants aux enjeux sociaux, sanitaires et environnementaux.

En juillet 2020, l'incubateur **Playlab Afrique de l'Ouest** ouvrait ses portes. Il propose à 5 organisations issues de la société civile de développer leurs programmes d'éducation et d'inclusion sociale par le sport (sensibilisation à l'égalité des genres, autonomisation des jeunes filles, réinsertion sociale de mineur-e-s incarcéré-e-s...).

Près de **300 000** enfants et adolescent-es bénéficiaires de plus de **10 000** séances d'éducation par le sport, dont **33 %** de filles. Près de **780** professionnel-le-s de l'éducation formé-e-s dont **52 %** de femmes.



Afghanistan Libre

Créée en 1996 en réponse à la dégradation des droits et conditions des femmes sous le régime taliban, l'objectif prioritaire d'**Afghanistan Libre** est de faciliter l'accès à l'éducation, à la santé et à des formations professionnalisantes au plus grand nombre de filles et de femmes en Afghanistan pour leur permettre d'acquérir leur indépendance. L'école est au cœur de la vision de l'association. L'ensemble des actions d'Afghanistan Libre s'appuie sur une vision réaliste du développement et les projets mis en œuvre répondent aux demandes locales, renforcent les compétences des acteurs locaux et proposent des actions durables et pérennes.

32 000

élèves bénéficient d'un apprentissage dans un environnement sanitaire sécurisé.

1 224

femmes ont bénéficié de soins en santé mentale et d'un soutien psychosocial durant la crise sanitaire en 2020.



افغانستان آزاد
AFGHANISTAN LIBRE

Pour la dignité des femmes afghanes
| GROUPE SOS |

Avec le soutien du Centre de Crise et de Soutien du Ministère de l'Europe et des Affaires étrangères français, Afghanistan Libre a lancé en octobre 2020 un projet intervenant sur le front de l'épidémie de Covid-19 en Afghanistan. 18 écoles afghanes en zones rurales sont visées, avec pour objectif de sensibiliser aux gestes barrières, d'équiper les élèves en masques et gel hydroalcoolique, de rénover les infrastructures sanitaires au sein des établissements. En garantissant à près de 27 000 enfants un environnement scolaire sain, ce projet fait écho à la raison d'être d'Afghanistan Libre : favoriser l'accès à l'éducation pour tou-te-s, et notamment les jeunes filles.

Impact!
campus

Impact Campus – startup EdTech – forme les étudiant-e-s et les professionnel-le-s pour qu'ils/elles développent des compétences essentielles dans un monde en transition et qu'ils/elles deviennent des décideur-euse-s conscient-e-s de leur impact.

3 500 étudiant-e-s formé-e-s en 2020-2021 et **9 400** depuis 4 ans.

Inspirer et concrétiser les désirs de changer le monde

pulse
| GROUPE SOS |

Pulse est une association créée en 2006. Sa mission est de soutenir l'entrepreneuriat à impact comme levier d'un développement inclusif et durable.

Pulse s'est fondée avec une conviction : chacun-e peut devenir acteur-trice du changement, dès lors qu'on lui en donne les moyens.

Aujourd'hui présente dans 11 pays à travers 4 lieux d'incubation (Bidaya – Casablanca, Lab'ess – Tunis, Le Comptoir – Montreuil et Oribe Village – Le Cap), et une vingtaine de programmes d'accompagnement à l'entrepreneuriat, Pulse anime une communauté de près de 2 000 entrepreneurs et entrepreneuses et fournit un accompagnement individualisé à plus de 150 d'entre eux/elles chaque année.

4

incubateurs

547

porteurs et porteuses de projets accompagné-e-s

À la loupe

Projet panafricain de renforcement des structures de l'Économie Sociale et Solidaire – Afrique Pulse

Financé par l'AFD, ce projet vise à contribuer au développement durable des acteurs de l'économie sociale et solidaire pour répondre efficacement aux défis socio-économiques et environnementaux des pays africains, notamment du Maroc, de la Tunisie et de l'Afrique du Sud.

Le projet souhaite tout d'abord poursuivre le développement de l'entrepreneuriat social dans les trois pays, en renforçant les structures

d'accompagnement (consolidation des ressources pédagogiques, formation des équipes, adoption d'un outil commun de gestion) et en étoffant les programmes à destination des porteurs et porteuses de projets (ateliers d'aide à la candidature, accompagnement au financement). Le projet entend également positionner les structures d'accompagnement comme des laboratoires d'innovation sociale, agissant sur de nouveaux territoires et auprès d'un public élargi et contribuant à l'animation de l'écosystème par une stratégie de plaidoyer et une communication valorisant les réussites.

Enfin, le projet contribuera à la solidité de ces structures à travers la consolidation du modèle économique de chacune d'elles et enfin, par la mise en place d'outils de mesure d'impact. Dans le cadre de ce projet, Pulse intervient en partenariat avec trois structures :

- **Le Lab'ess** incubateur de droit tunisien créé en 2012 ;
- **Bidaya** est un incubateur créé en 2015 par le GROUPE SOS au Maroc ;
- **ORIBI Village** est une entreprise à but non lucratif, créée en 2018 par Pulse.





Transmettre nos savoir-faire, renforcer notre impact

GROUPE SOS
CONSULTING

22

missions réalisées en France
et à l'international en 2020

GROUPE SOS Consulting est un cabinet de conseil qui structure l'ensemble de nos expertises, en associant expert-e-s de terrain, et consultant-e-s dans le domaine de la transition sociale et environnementale. Cette force lui permet d'accompagner tout type d'organisations dans l'adaptation de leurs stratégies aux nombreuses évolutions technologiques, économiques, sociétales et générationnelles, afin de ne pas disparaître et d'accroître leur impact. Qu'elles soient d'ordre démographique, environnemental, sociétal notamment, les problématiques traversent les frontières. Nous avons pour objectif de diffuser nos modèles à l'international, et de déployer nos offres dans les territoires touchés par ces mêmes enjeux sociétaux.

PACT
FOR
IMPACT



Lancement et déploiement de l'alliance internationale
Pact for Impact, regroupant plus de
50 pays et près de **400** participant-e-s.

GROUPE SOS Consulting accompagne la SNCF dans la définition et la mise en œuvre du projet « Gares de demain » qui vise à transformer **200 gares** d'Île-de-France en tiers-lieux inclusifs. Le projet anticipe une satisfaction accrue des voyageur-euse-s dans des gares plus conviviales, plus confortables et plus pratiques, capables de fournir de nouveaux services.

À la loupe

En 2020, GROUPE SOS Consulting a accompagné la région Île-de-France dans le déploiement de son plan de développement inclusif. Il s'agit du volet de la stratégie régionale de développement économique dédiée aux acteur-trice-s de l'économie sociale et solidaire.

Dans ce cadre, GROUPE SOS Consulting a suivi une dizaine d'entreprises « classiques » dans l'analyse de leurs opportunités de coopération à impact avec les acteur-trice-s de l'économie sociale et solidaire. Pour répondre à l'urgence de la crise sanitaire et économique, GROUPE SOS Consulting a notamment animé une démarche collective des traiteurs solidaires franciliens pour la conception de solutions communes à la crise. Pour accompagner la dynamique de relocalisation appelée de ses vœux par l'exécutif régional, le cabinet a recensé, dans un annuaire inédit à destination des donneur-euse-s d'ordre privé-e-s, les capacités de sous-traitance industrielle des structures inclusives de l'ESS (relevant du secteur de l'insertion par l'activité économique ou du secteur du travail protégé et adapté). Notre cabinet a également joué un rôle déterminant dans la négociation des contreparties sociales attendues par les bénéficiaires des aides économiques régionales.

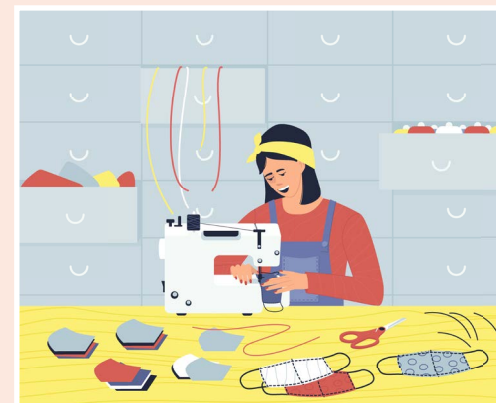


Miren Bengoa, directrice générale GROUPE SOS Action internationale

Diplômée en relations internationales à Sciences Po Paris, en développement à l'École polytechnique de Lausanne, et en santé publique à la London school of hygiene and tropical medicine, **Miren Bengoa** a fait rapidement évoluer sa carrière dans la solidarité internationale en travaillant pour des ONG internationales et pour des programmes de l'ONU. En 2011, elle a rejoint Chanel pour construire et développer la Fondation Chanel (soutien aux projets améliorant la situation économique et sociale des femmes dans le monde). Miren Bengoa a également été présidente d'honneur et administratrice du Comité ONU Femmes France, qu'elle a créé en 2013, pendant 5 ans. Miren Bengoa a rejoint le GROUPE SOS en janvier 2021, au titre de directrice générale du secteur Action internationale.

C'était en 2020

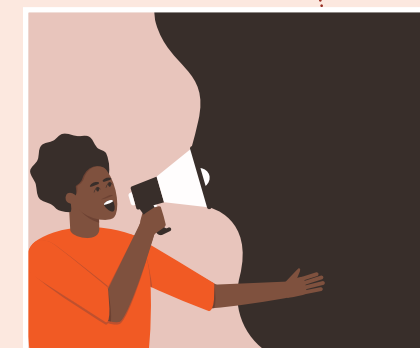
Lutter contre la Covid, par-delà les frontières



Pour combattre la Covid-19 dans les zones rurales afghanes, **Afghanistan Libre** a lancé en mars un projet en réponse à la crise. Celui-ci agit sur 3 axes : sensibiliser aux gestes barrières à travers la distribution de brochures adaptées à un public analphabète ; équiper les familles les plus vulnérables de kits d'hygiène ; distribuer gratuitement des masques. Ceux-ci sont fabriqués par les bénéficiaires du programme de formation à la couture d'Afghanistan Libre. Au total, 700 familles avaient déjà bénéficié du projet et 10 000 masques avaient été distribués à la population dans la province de Paghman, entre mars et juillet.



La pandémie a renforcé la nécessité de lutter contre toutes les formes d'exclusion, et souligne aujourd'hui le rôle crucial des entreprises sociales qui agissent sur des questions majeures de notre temps telles que la santé, la justice sociale et le développement durable. Pour contribuer à les soutenir, le GROUPE SOS a rejoint en novembre la Covid Response Alliance for Social Entrepreneurs du **World Economic Forum**, aux côtés de plus de 80 membres engagé-e-s à bâtir une économie durable, inclusive et recentrée sur les besoins des plus vulnérables. L'Alliance mobilise la reconnaissance, les ressources et les actions nécessaires pour que les entreprises sociales puissent jouer pleinement leur rôle.



Au début de la crise sanitaire, **Santé Sud** a adapté ses activités et mis en place des mesures de prévention, de lutte et de contrôle du virus dans les pays où elle intervient. En appui à la Direction Régionale de la Santé du Centre du Burkina Faso et avec l'aide de partenaires, l'ONG a diffusé des affiches de sensibilisation aux gestes barrières dans 6 quartiers périphériques de Ouagadougou, la capitale. Par ailleurs, à Madagascar, un groupe WhatsApp réunissait au premier semestre des professionnel-le-s de santé installé-e-s en zones rurales, l'équipe terrain Santé Sud et un médecin urgentiste de l'association, pour transmettre les recommandations liées à la pandémie.



Photo prise au sein de l'épicerie sociale et solidaire Wicasaya à Bobigny (Seine-Saint-Denis), dans le cadre du programme Quartiers Cafés.

DÉVELOPPER ENSEMBLE LA VIE LOCALE

Accès aux services de proximité, animation du lien social, engagement citoyen : au travers de la création de ce nouveau secteur, notre ambition est de construire des solutions pour développer et améliorer la vie locale. Engagés pour contribuer à résoudre la fracture territoriale, nous portons également une attention particulière aux territoires ruraux ainsi qu'aux quartiers prioritaires. Création ou reprise de lieux, soutien et accompagnement d'initiatives, création d'outils numériques : GROUPE SOS Action territoriale, secteur créé en 2020, développe des modes d'action adaptés aux besoins de chaque collectivité. Ces solutions s'adressent aux habitant·e·s des territoires et les impliquent dans la construction de solutions qui les concernent.

3
programmes
et associations

46
personnes employées
en 2020

130
lieux multi-services
créés ou soutenus

4,40 M€
de budget



Nos actions en faveur des territoires

Réinventer le café du village



L'initiative 1 000 cafés souhaite contribuer à revitaliser les communes rurales en ouvrant ou en reprenant 1 000 cafés dans 1 000 communes

de moins de 3 500 habitant-e-s qui n'ont plus de café ou risquent de le perdre. Le soutien des maires permet d'identifier des locaux adaptés à l'ouverture d'un café multiservices et une aide financière apportée aux projets.



Plus de 30 %

de la population française vit dans des communes de moins de 3 500 habitant-e-s



60 %

des communes rurales ne disposent plus d'aucun commerce



8 habitant-e-s sur 10

des communes rurales souhaitent qu'un café s'installe dans leur commune

50

Le nombre de projets de création de cafés multiservices en milieu rural qui ont été sélectionnés en 2020 dans le cadre de l'initiative « 1 000 cafés » du GROUPE SOS.

Vous avez un projet d'ouverture de café ? Rendez-vous sur le site internet de 1 000 cafés pour en savoir plus et candidater.



Favoriser le lien social dans les quartiers prioritaires



Lancé en septembre par le GROUPE SOS et Coca-Cola, l'appel à candidatures Quartiers Cafés vise à soutenir des commerces de proximité en quartiers prioritaires présentant une initiative qui crée du lien social. Près de 90 petits commerces, épiceries, restaurants ont répondu à cet appel à candidatures parmi

lesquels 50 ont été sélectionnés en décembre. Alors que la crise sanitaire et sociale a généré et exacerbé les difficultés des commerces de proximité, il apparaît essentiel que de grands groupes s'allient pour trouver des solutions et des formes de soutien, à l'image de l'initiative Quartiers Cafés. Île-de-France, Hauts-de-France, Occitanie, PACA, Auvergne-Rhône-Alpes... Les 50 projets retenus répondent à des enjeux majeurs, tels que l'inclusion numérique, la culture et les loisirs, la citoyenneté, l'emploi, la transition écologique.



Développer l'engagement citoyen dans les territoires



Hacktiv est le partenaire des collectivités

qui souhaitent promouvoir l'engagement bénévole citoyen et qui veulent donner à chacun-e la possibilité d'agir à son échelle sur son territoire. Ses plateformes, développées en marque blanche, mettent en relation les différent-e-s acteur-trice-s du territoire, renforcent le dialogue et permettent la co-construction de territoires plus durables.

Quelles expertises ?

► Conception et développement de plateformes.

Hactiv propose aux élu-e-s des collectivités de co-construire avec eux une plateforme

numérique adaptée aux enjeux de leur territoire pour faciliter la mise en relation entre acteur-trice-s engagé-e-s sur deux volets, « participation citoyenne » et « vie associative ».

► Animation et communication autour des plateformes. L'équipe d'Hactiv accompagne la collectivité dans la mise en place d'un plan d'animation de la plateforme afin de démultiplier son impact et d'en assurer son succès. Les performances du site sont liées aux actions de communication et d'animation mises en place pour faire connaître la plateforme et garantir son succès auprès de ses premier-e-s utilisateur-trice-s.

16 plateformes Hactiv



C'était en 2020

Covid-19 : l'importance de développer des commerces de proximité dans les campagnes

Lors du premier confinement, le besoin d'accéder à des services de base s'est avéré plus important que jamais. Les gérant-e-s des premiers cafés multiservices à ouvrir se sont adapté-e-s aux contraintes sanitaires pour répondre aux besoins des habitant-e-s de leur commune. Un rappel et une preuve concrète de l'importance de développer les commerces de proximité en zones rurales.

À Ugny-en-Lorraine, le Rest'ô Bar en soutien aux personnes âgées

Dans cette commune de Meurthe-et-Moselle, le Rest'ô Bar devait ouvrir le week-end du 15 mars 2020. La gérante a d'abord décidé de proposer une vente à emporter avant de se lancer dans le portage de repas aux personnes âgées de la commune, pour leur rendre service et leur éviter de se déplacer. Initiative lui permettant aussi d'éviter le gaspillage du stock de denrées alimentaires qu'elle avait achetées pour l'ouverture.



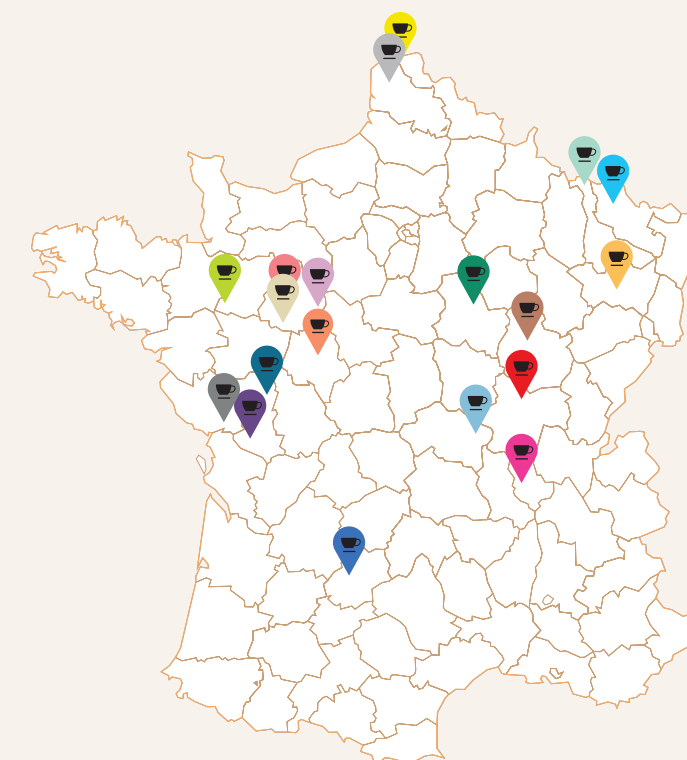
À Tresson et Cérilles, les cafés ravitaillent les habitant-e-s

À Tresson, village de moins de 500 personnes situé dans la Sarthe, les habitant-e-s ont demandé à la gérante du café Délicatresson de rester ouvert, pour pouvoir accéder aux produits de première nécessité. Les gérant-e-s d'établissement à Cérilles (Indre-et-Loire) ont également fait le choix de proposer des produits d'épicerie. Ils/elles agissent également en faveur de l'économie locale, en proposant des fruits et légumes issus de producteurs locaux. Enfin, ils utilisent les ressources à leur disposition pour faciliter le quotidien des habitant-e-s, en proposant par exemple un service de dépôt de pain.



Les commerces multi-services déjà ouverts

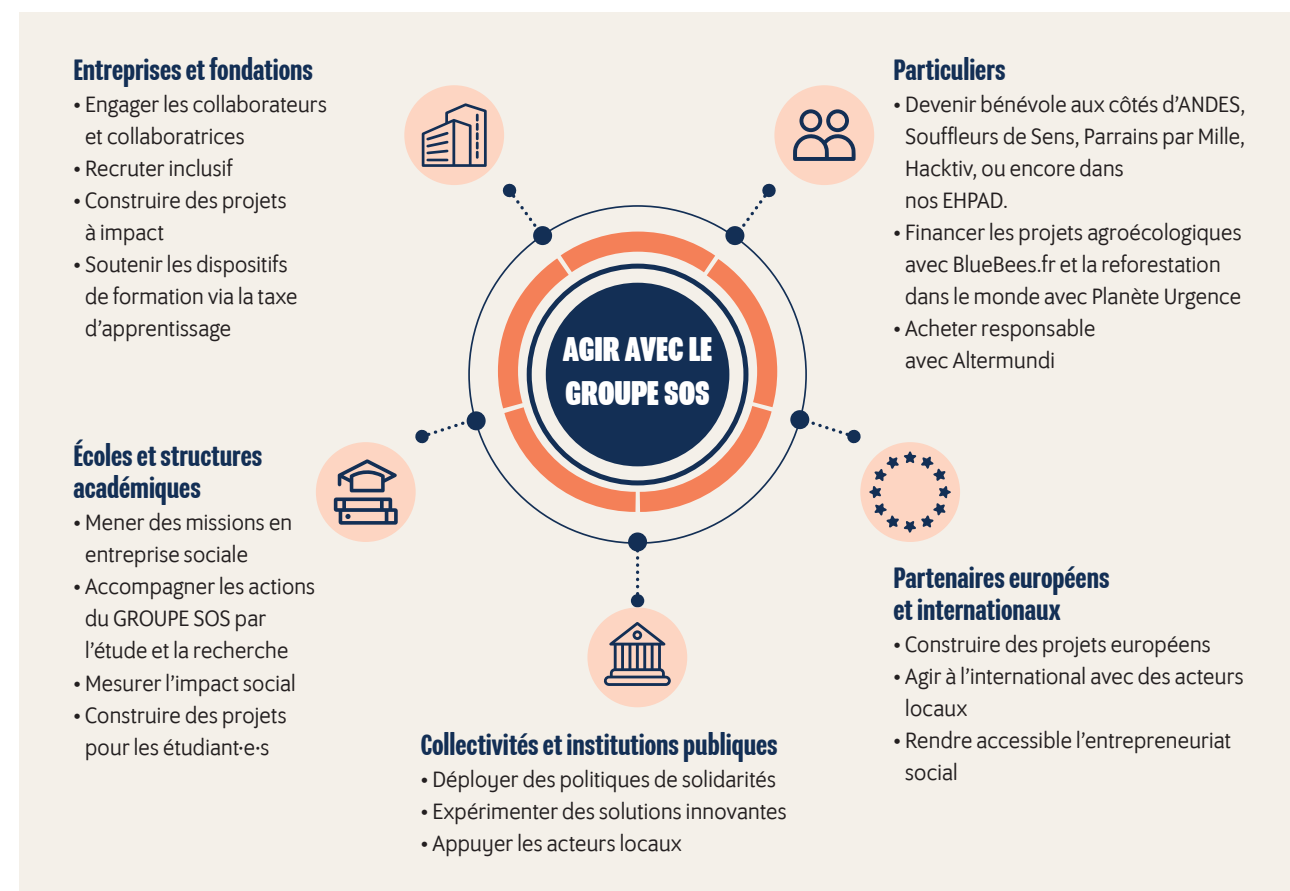
- Baigneux-les-Juifs
- La Calmagne
- Bellechaume
- C1 Plaisir
- Cérilles
- Le P'tit Saint Pierre
- Congrier
- O'bistroké
- Cottance
- Cottance Café
- Fercé-sur-Sarthe
- O'bout du Pont
- Girancourt
- Le P'tit Campagnard
- La Foye-Monjault
- Le Rabelais
- Ligron
- Le Ligronnais
- Louin
- Luttange
- Montcombroux-les-Mines
- La Forge
- Montgesty
- Montreuil
- Bouticafé L'antrepuits
- Saint Emiland
- Au Petit Plaisir
- Senninghem
- Le Trail Café
- Tresson
- Délicatresson
- Ugny
- Rest'ô bar
- Zudausques
- La Trousse Bière



Agissez avec le GROUPE SOS

Innover, c'est transformer les idées en réalité. C'est ce chemin que le GROUPE SOS emprunte depuis plus de 35 ans, en luttant contre toutes les exclusions. Nous partageons cette ambition stratégique avec nos partenaires, publics et privés, pour dessiner ensemble des axes majeurs de transformation de nos activités.

Pour en savoir plus, rendez-vous sur www.groupe-sos.org/agir-avec-nous



Acteur-trice-s de l'ESS, construisons ensemble

Le GROUPE SOS, par sa solidité et son expérience, se propose d'aider les acteur-trice-s de l'économie sociale et solidaire à sortir plus fort-e-s de cette période de crise, quels que soient leurs domaines d'action. Il propose un mode de rapprochement innovant : le rapprochement associatif. Pour chaque situation, nous définissons un projet adapté à l'histoire, l'identité, les valeurs et l'objectif de chaque organisation, avec un objectif commun : concilier efficacité économique et intérêt général.

Contactez construisons-ensemble@groupe-sos.org

Innovations sociales : évaluons l'impact !

IMPACT TANK Créé à l'initiative du GROUPE SOS, du Cnam, de Sciences Po, de Sorbonne Université et de l'Université Paris-Dauphine, l'IMPACT TANK a été lancé en septembre. Il croise les expertises académiques et les expériences de terrain pour promouvoir et développer à grande échelle les innovations sociales les plus prometteuses.

À la loupe

Inventons le monde d'après

Au printemps 2020, le GROUPE SOS et Mouvement UP, la Croix-Rouge française, le WWF France, Make.org et Unis-Cité ont lancé une consultation citoyenne intitulée « **Inventons le monde d'après** » afin d'appeler les citoyen-ne-s à se projeter dans l'après-crise et à imaginer les priorités pour « l'après ». Plus de 20 000 propositions en quelques semaines, avec 1,7 million de votes et 165 000 participant-e-s. Consommation locale, agriculture durable, réduction des déchets, place du social et de l'environnement dans les politiques publiques...



Découvrez les résultats

Le GROUPE SOS et l'Europe

« Seul on va plus vite, ensemble on va plus loin »

Le GROUPE SOS est incontestablement tourné vers l'Europe et le reste du monde : la plus-value des coopérations européennes n'est plus à démontrer et de nombreuses entités du GROUPE SOS se sont emparées des opportunités offertes par l'Union européenne pour bâtir un monde plus durable et plus solidaire. Zoom sur des projets majeurs de l'année 2020, subventionnés par des programmes européens.



Silver Fourchette Interreg Rhin Supérieur 30

Grâce à ce projet de coopération européenne Interreg, Silver Fourchette (GROUPE SOS Transition écologique) organisera une journée de rencontre culinaire transfrontalière et intergénérationnelle. Des seniors et des enfants suisses et français se réuniront afin de réaliser des recettes de cuisine et déguster diverses spécialités préparées avec des produits locaux des deux pays. Les participant-e-s sont ainsi invité-e-s à traverser la frontière pour vivre une expérience interculturelle ludique et pédagogique autour du bien-manger. À l'issue de ces rencontres, un dictionnaire de cuisine bilingue sera produit par les organismes partenaires. L'objectif est de stimuler les rencontres et les échanges intergénérationnels entre citoyen-ne-s français-e-s et suisses, de favoriser la transmission de savoirs, d'expériences, de témoignages, de connaissances tout en luttant contre l'isolement des personnes âgées.

Participant-e-s français-e-s et suisses

1 Rencontre transfrontalière

WISE (Work Integration Social Enterprises) for Digital Upskilling



Lancé en novembre 2020, Wise est un projet Erasmus d'une durée de deux ans qui vise à développer, tester et

mettre en œuvre des modules de formation numérique pour former des travailleurs et travailleuses défavorisé-e-s. Le projet vise à les éduquer aux nouvelles technologies émergeant sur le marché du travail, telles que la réalité virtuelle ou l'impression 3D. Pour le GROUPE SOS, le projet est porté par l'association roumaine Ateliere Fara Frontiere (GROUPE SOS Action internationale).

4

Pays participants : Belgique, Roumanie, France, Espagne

20

Formateur-trice-s et salarié-e-s en insertion/travailleurs et travailleuses défavorisé-e-s pouvant bénéficier du projet

Renews

Le projet Renew, financé par Erasmus et porté par Artemis (GROUPE SOS Solidarités), améliore les compétences de plus de 400 élèves en matière d'éducation aux médias, par la mise en œuvre d'ateliers dans des écoles et des bibliothèques publiques en Pologne, Turquie, France et Royaume-Uni. Ces ateliers renforceront l'esprit critique des élèves et leur permettront d'identifier la fiabilité des informations en ligne. À travers la création d'articles, de vidéos et de podcasts, les élèves apprendront à déconstruire les théories du complot.



4

Associations participantes : FUNDACIA CIVIS POLONUS (Pologne), Özel Sancaktepe Teknoloji ve İnsan Koleji Lisesi (Turquie), Mouvement UP (France), Institute for Strategic Dialogue (Royaume-Uni)

410

Étudiant-e-s qui amélioreront leurs compétences en matière d'éducation aux médias

Faire bouger les lignes des entreprises traditionnelles

GROUPE SOS Participations est la filiale d'investissements en fonds propres du GROUPE SOS. Elle investit dans des sociétés poursuivant des missions sociales, sociétales, environnementales ou territoriales. Elle compte un portefeuille de plus de 10 entreprises qui bénéficient d'un accompagnement sur le long terme et du modèle de développement innovant et réactif du GROUPE SOS. L'entreprise doit évoluer vers une meilleure prise en compte de l'impact social et environnemental. C'est en partant de ce constat que nous avons décidé de créer GROUPE SOS Participations, pour proposer une alternative aux propriétaires voulant transmettre leur entreprise à un acteur ou une actrice responsable. GROUPE SOS Participations entend également soutenir le développement d'entreprises ou start-up d'intérêt général. L'autre objectif est de créer des synergies positives entre les structures du GROUPE SOS et des entreprises externes.

Transmettre son entreprise, pourquoi ?



Romain Garcia, Membre du directoire en charge des Finances et du Développement économique local

« La résilience se construit en dehors des périodes de crise. Le GROUPE SOS a construit une organisation précurseur, dotée d'une agilité décisionnelle et de compétences de gestion efficaces et partagées, permettant d'anticiper les évolutions du monde actuel. »

Marque média iconique de l'actualité LGBTI+, **TÊTU** entend consolider les acquis de la relance de son magazine et accélérer la diversification de ses activités. Début 2020, le GROUPE SOS, le groupe Banijay et Frédéric Biousse ont rejoint les associés de la marque pour l'aider à atteindre ses objectifs, à savoir accélérer les recrutements et renforcer la part de la diversification de ses activités dans le chiffre d'affaires de la marque.

Par ailleurs, depuis fin 2020, le **GROUPE SOS et Datagora**, start-up facilitant l'accès et la compréhension de données statistiques et scientifiques de référence, collaborent pour renforcer le débat public et lutter contre les fake news, des sujets communs aux deux organisations. GROUPE SOS Participations est, à ce titre, devenu associé de Datagora avec pour objectif de faciliter et d'accélérer le développement de son activité.

Intrapreneuriat à impact positif : le GROUPE SOS lance le programme EMERGENCE

Lancé en mars 2020, Emergence est un programme d'intrapreneuriat qui donne vie aux innovations sociales et environnementales imaginées par les collaboratrices et collaborateurs du GROUPE SOS. Emergence leur donne la possibilité (toutes entités, tous secteurs et postes confondus) de se lancer dans une aventure intrapreneuriale en étant accompagné.e.s.

L'accompagnement : de l'idée au déploiement

Ce dispositif est ouvert aux salarié.e.s en CDI, travaillant dans l'une des structures du GROUPE SOS depuis au moins 1 an. Les projets retenus par le programme Emergence pourront bénéficier d'un accompagnement sur mesure pendant un an. Cet accompagnement sera réalisé par la Direction des Ressources Humaines, GROUPE SOS Pulse et les sponsors du projet. L'ensemble du Programme Emergence permet d'affiner l'idée, de l'accompagner jusqu'à sa mise en œuvre et jusqu'à un potentiel déploiement sur le terrain.



Le terrain et la diversité des talents, sources d'innovation sociale

Emergence entend permettre aux talents de s'exprimer, de révéler des envies, de sortir des sentiers battus, d'explorer de nouveaux territoires. C'est pourquoi, plus qu'un apprentissage de la gestion de projet, le programme Emergence est un véritable accompagnement dans la construction des trajectoires professionnelles, dans l'acquisition de nouvelles compétences.



Zoom sur...

Les Conserves Sauvages, un des projets lauréats de l'édition 2020

Une conserverie dont la production serait issue exclusivement de ressources locales, en y impliquant les différentes parties prenantes du territoire où elle est implantée.

Julie, Cheffe de projet au sein de GROUPE SOS Transition écologique.



Former les talents d'aujourd'hui sur les métiers de demain

La crise de la Covid-19 a mis en exergue les difficultés à recruter dans de nombreux métiers essentiels à notre société. Parce qu'il est aujourd'hui indispensable d'attirer et de former les talents vers les métiers d'intérêt général, le GROUPE SOS s'engage dans la formation, particulièrement dans les métiers du soin, du social et du médico-social, en tension.



Un Centre de Formations pour Apprentis (CFA) permet aux alternant-e-s d'obtenir une formation générale et technique qui complète la formation pratique reçue dans les entreprises ou associations. Le CFA GROUPE SOS ambitionne de proposer à la fois des formations développées au sein des secteurs du GROUPE SOS et des formations proposées par des écoles partenaires.

Former aux métiers d'intérêt général

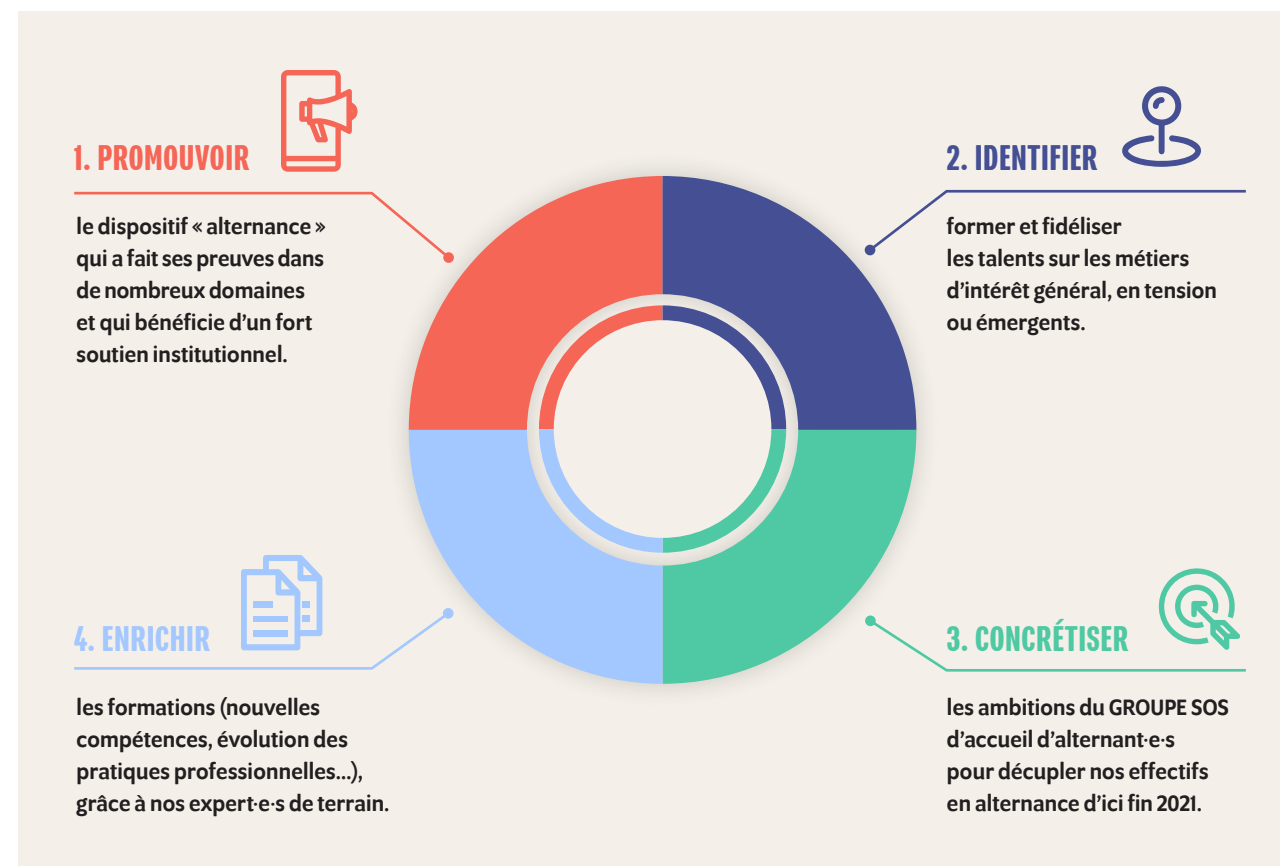
Les métiers du sanitaire, du social et du soin

Aide-soignant-e, infirmier-ère, éducateur-trice spécialisé-e, auxiliaire de puériculture, moniteur-trice éducateur-trice, éducateur-trice de jeunes enfants... le CFA GROUPE SOS se tourne prioritairement vers le déploiement de formations en alternance sur ces métiers.



Des formations dans de nombreux domaines

L'agriculture, le bâtiment, l'artisanat, la culture, le numérique... Les mutations en cours, aggravées par la crise actuelle, nécessitent d'adapter les compétences des (futur-e-s) professionnel-le-s. La diversité d'activités du GROUPE SOS nous permet de concevoir et de déployer des nouvelles formations en réponse aux enjeux identifiés sur les territoires.



C'était en 2020

Pour répondre à la pénurie d'aide-soignant-e-s, le GROUPE SOS et ses partenaires ont lancé une préparation opérationnelle à l'emploi individuel (POEI). En septembre, 45 personnes ont entamé une formation d'aide-soignant-e de 4 mois à l'IUT de Thionville-Yutz, suivie d'un parcours de 18 mois en alternance dans nos hôpitaux de Mont-Saint-Martin (Meurthe-et-Moselle) et de Saint-Avold (Moselle). Cette nouvelle formation qualifiante vise à sécuriser le recrutement des futur-e-s professionnel-le-s.



Toutes et tous acteurs du développement durable !

Par la nature et la croissance des activités du GROUPE SOS, notre démarche Développement durable a un impact sur l'ensemble des salarié-e-s du GROUPE SOS et nos 1,7 million de bénéficiaires. Nos activités étant concentrées dans les services, nos impacts ne se situent pas dans des processus de production, mais bien dans ce que nous achetons. C'est pourquoi, la fonction Achats et la fonction Développement durable sont entièrement intégrées.

Une politique d'achats responsables à 360°

Les achats responsables constituent le cœur de l'action du GROUPE SOS en faveur du développement durable. Les exigences environnementales et sociales, dans les contrats-cadres négociés, représentent un levier d'action majeur qui irrigue l'ensemble des enjeux DD. Le GROUPE SOS a une responsabilité vis-à-vis de son écosystème fournisseurs, dans l'objectif de relations économiques équilibrées et vertueuses.

Un travail de recensement des principaux risques identifiés pour chaque type d'achats

Pour chaque type d'achats, le Groupe a identifié les principaux risques, notamment en matière d'impact social, sociétal et environnemental. Ceux-ci permettront au Groupe de mettre en place des indicateurs de progrès et donc des actions très concrètes pour les atteindre.

Une alimentation saine, c'est inconditionnel

Plus de 250 établissements du GROUPE SOS délivrent plus de 30 000 repas par jour. Le programme « Mieux Manger Pour Tous » a pour objectif de proposer une alimentation de qualité composée de produits durables (bio, locaux, équitables...) à l'ensemble de nos bénéficiaires, quelle que soit leur situation.

Une consommation énergétique régulée

Avec 20 à 25 chantiers de construction ou de réhabilitation chaque année, nous sommes engagés dans la démarche « Bâtiments Verts », à la fois pour la construction/réhabilitation et le bâti existant.

Écovision 360 : définir ensemble les enjeux majeurs du GROUPE SOS

La Direction du Développement Durable et des Achats (DDDA) a mené depuis fin 2019 l'enquête « Écovision 360 » qui a abouti à la définition d'une matrice de matérialité. L'objectif ? Identifier et hiérarchiser les priorités du GROUPE SOS en matière de développement durable pour les années à venir. L'enquête a été réalisée auprès des salarié-e-s du GROUPE SOS, de ses fournisseurs et de ses partenaires clés. Les réponses ont permis de hiérarchiser les différents enjeux. Dans le prolongement de ce diagnostic, un plan d'actions à 5 ans sera publié en 2021, présentant les engagements, les actions et les indicateurs poursuivis.

Impact carbone, économie circulaire... Vers des choix responsables

Dans le catalogue émis par la Direction Développement Durable et Achats Groupe, un choix de véhicules professionnels est proposé. Il correspond au meilleur compromis à date, entre prix et prise en compte des enjeux sanitaires et environnementaux (consommation de carburants, émissions de CO2...).

Promotion des dons et du réemploi

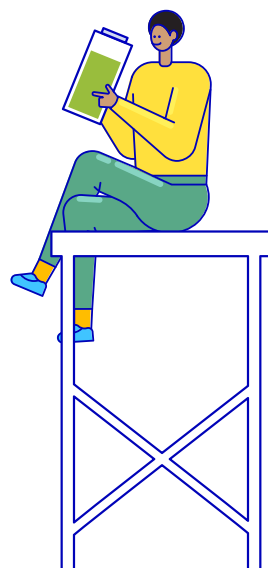
Des partenariats ont été noués avec des acteurs majeurs du don en France. Sur le plan alimentaire par exemple, le Groupe s'est rapproché depuis 2016 de la start-up Phénix, spécialisée dans la récupération des invendus de supermarchés.

25

Le nombre de tonnes de denrées alimentaires dont le Groupe a bénéficié grâce à Phénix (chiffre 2018).

Une mobilisation des équipes et des parties prenantes

Afin de déployer rapidement les projets initiés et de recueillir les retours d'expérience des secteurs, le Groupe a créé « l'écosystème développement durable et achats » qui rassemble tous les mois ses principaux coordinateurs Développement durable et Achats. Le GROUPE SOS propose aux acteurs et actrices internes du DD (directeur-trice-s d'établissements, référent-e-s développement durable, fonctions qualité et achats...) un réseau social intitulé « Canopée ». En 2020, il rassemble déjà 77 membres. L'objectif : partager les bonnes pratiques et les expertises, compléter l'offre de formations et accroître l'implication des salarié-e-s.



Égalité femmes-hommes et droits des femmes : le GROUPE SOS engagé

Aujourd'hui, le débat sur l'égalité femmes-hommes occupe une place importante dans notre société. En France, malgré d'importantes avancées, les femmes sont toujours moins payées que les hommes, parfois discriminées et victimes de violences, freinées dans leur accès aux responsabilités. Au GROUPE SOS, nous agissons concrètement et au quotidien pour améliorer la condition des femmes et contribuons à faire évoluer les mentalités. Zoom sur nos initiatives innovantes.

Agir pour la santé des femmes en situation de précarité

Santé Plurielle, réseau de professionnel-le-s engagé-e-s pour améliorer l'accès aux soins et à la santé des femmes dans les structures d'hébergement en Île-de-France, a lancé santeplurielle.fr début juillet 2020. Ce site facilite la mise en contact entre professionnel-le-s de la santé et de l'hébergement, pour améliorer la santé des femmes en situation de précarité à travers différentes actions de prévention, de consultations... Les professionnel-le-s engagé-e-s bénéficient également de formations qualifiantes, d'ateliers de sensibilisations et de moments d'échanges de pratiques entre pairs afin d'accompagner et de soutenir aux mieux les femmes accueillies.



« Au GROUPE SOS, notre ambition est de permettre à chacune et chacun d'écrire sa propre histoire malgré les difficultés rencontrées sur leur parcours. »

Céline Peudener, membre du Directoire du GROUPE SOS en charge de l'Inclusion professionnelle et des Ressources humaines

Sensibiliser et lutter contre la précarité menstruelle

Dans le monde, près de 500 millions de femmes subissent la précarité menstruelle (difficulté à accéder à des protections périodiques, généralement à cause du coût des produits). Le GROUPE SOS s'engage aux côtés de Règles Élémentaires, première association française de lutte contre la précarité menstruelle. Afin de sensibiliser ses salarié-e-s, le GROUPE SOS a organisé, avec Règles Élémentaires, une collecte de protections périodiques, début mars. Plusieurs boîtes à dons ont été réparties dans des établissements du GROUPE SOS, puis les dons de boîtes de protections redistribués aux bénéficiaires de structures du GROUPE SOS, et auprès de Règles Élémentaires.



Valoriser les femmes dans le milieu professionnel et révéler des talents

En novembre, Le Comptoir (incubateur de Pulse) a lancé la deuxième édition de « Elles Ensemble », le premier programme d'accompagnement pour soutenir les femmes entrepreneures du territoire d'Est Ensemble (Seine-Saint-Denis). En partenariat avec notre incubateur culture et média Créatis, Féminisme populaire et Empow'her, ce programme s'articule autour de suivis individuels, de mentorats et de formations, ainsi que d'événements d'inspiration et de mise en réseau.

Favoriser l'insertion sociale et l'estime de soi

La précarité touche plus durement les femmes et affecte la confiance et l'estime de soi, ce qui freine leurs activités et leur retour à l'emploi. Les salons Joséphine proposent depuis 10 ans maintenant, des soins de beauté et de bien-être pour permettre aux femmes fragilisées par des violences, la perte d'un emploi, l'exclusion, de se réconcilier avec leur image et de reprendre confiance en elles et en leurs projets.

Depuis **10 ans**, Joséphine c'est :
8 587 femmes accueillies,
89 % des femmes ont gagné en confiance*,
67 % des femmes se sont engagées dans des démarches d'accès à l'emploi*

L'info en plus

Le service d'Appartements thérapeutiques Les Capitelles (Nîmes) accueille et soutient des mères en situation d'addiction, en leur proposant un logement et un accompagnement vers une réinsertion. Le cadre vise à étayer la relation mère-enfant et à préparer leur réinsertion.

*évalué selon 9 critères disponibles dans notre étude d'impact, à consulter sur association-joséphine.fr

Le GROUPE SOS, au cœur des territoires

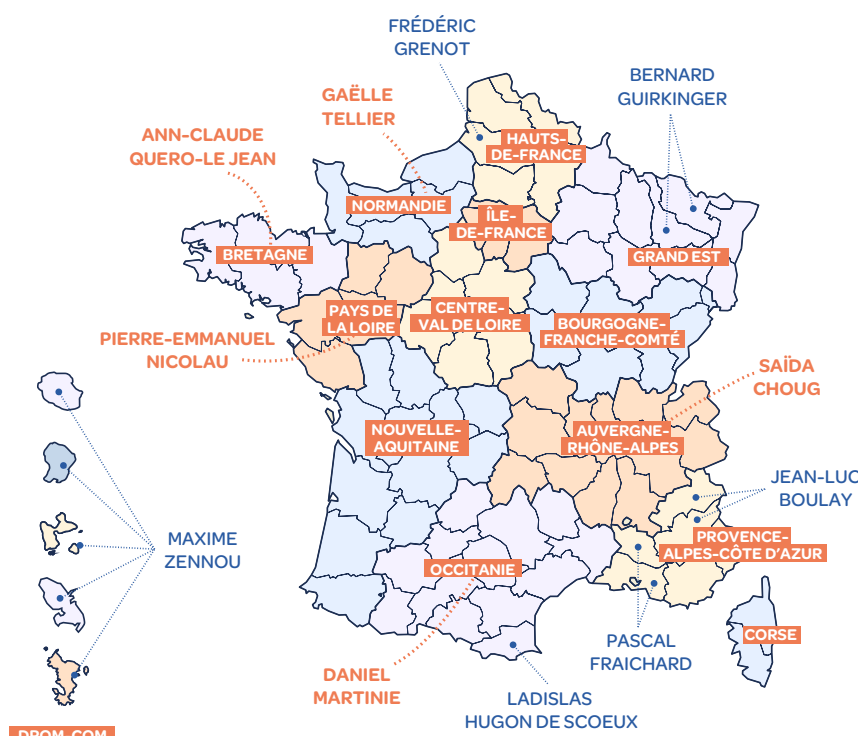
Depuis sa création, le GROUPE SOS a mis les territoires au cœur de sa réflexion. À travers l'écoute de chaque besoin local et le développement de partenariats solides, il s'est fondamentalement ancré dans les régions et départements. Le GROUPE SOS est aujourd'hui présent dans toutes les régions, à l'exception de la Corse et de la Martinique. Historiquement, il s'est implanté en Île-de-France et en région PACA. Puis, en 2011, plusieurs établissements du Grand Est dans le champ des seniors et de la santé l'ont rejoint, marquant une implantation importante dans cette région. Depuis, le GROUPE SOS s'est déployé dans les autres régions métropolitaines et en outre-mer.

Délégué-e-s territoriaux-ales Groupe : quel est leur rôle ?

En décembre 2020, une nouvelle fonction a été créée au sein du GROUPE SOS : délégué-e territorial-e Groupe. Cette fonction répond à un besoin de représentation au plus près des territoires et de leurs enjeux, mais également à un besoin d'animation territoriale afin de faire vivre notre transversalité au plus proche des établissements. Le nombre de délégué-e-s territoriaux-ales sera amené à augmenter dans les mois à venir afin de couvrir l'ensemble des territoires sur lesquels le Groupe est présent.

Le/la délégué-e territorial-e Groupe a ainsi pour mission de

- Animer les territoires en proposant des temps d'échanges entre établissements afin de faire vivre la transversalité Groupe
- Promouvoir l'ancrage territorial
- Contribuer au rayonnement des activités de nos structures sur leur territoire
- Favoriser le développement interne et externe des activités du Groupe dans les territoires



Chacun-e, rattaché-e à un territoire, est amené-e à soutenir les établissements de leur périmètre en coordonnant la réponse à des appels à projet par exemple, ou dans le cadre d'un rapprochement associatif, à présenter ou représenter le GROUPE SOS auprès des partenaires afin de favoriser tout partenariat utile à ses actions. Il ou elle est également amené-e à proposer des temps d'échanges afin que les différentes structures du Groupe présentent sur un territoire se connaissent, favorisant ainsi la transversalité. Contact : Gaëlle Tellier, membre du Directoire du GROUPE SOS en charge de la Représentation territoriale Groupe gaelle.tellier@groupe-sos.org

Agir pour l'outre-mer en temps de Covid

À l'instar de la métropole, les départements et collectivités d'outre-mer ont également été fortement touchés par la Covid. Le GROUPE SOS, acteur engagé pour le développement de ces territoires, s'est mobilisé pour apporter tout le soutien aux habitant-e-s et à ses salarié-e-s.

Une mission solidaire par-delà les mers

Virginie, Guillaume, Vanessa, Anthony, Hans et Erwan sont des salarié-e-s du GROUPE SOS en métropole. Tou-te-s se sont porté-e-s volontaires pour aller soutenir nos établissements en Guyane, du 13 juillet au 4 août, au moment où la situation sanitaire se dégradait dans ce département ultramarin.



« On accompagnait les résidents dans leur quotidien. On faisait des actes de soin, on les aidait pour la prise de repas et des traitements. Je n'avais jamais travaillé en MAS avant. »

Virginie, IDE au foyer d'hébergement Caravelle (Seine-et-Marne)

« Nous avons apporté notre appui aux équipes soignantes qui ressentaient un épuisement, dû à l'augmentation du travail pour faire face à la maladie. »

Anthony, infirmier diplômé d'État (IDE) à l'hôpital de Saint-Avold (Moselle)

« C'était une expérience très enrichissante, tant sur le plan personnel que professionnel. J'ai fait de belles rencontres. Cette mission m'a permis de me conforter dans mon idée de découvrir le monde et les autres méthodes de soins. »

Guillaume, infirmier à l'hôpital de Saint-Avold (Moselle)



Prendre soin de toutes et tous

La Maison d'enfants à caractère social (MECS) Lamirande (Guyane, GROUPE SOS Jeunesse) propose un accompagnement socio-éducatif à des mineur-e-s hébergé-e-s dans un cadre de vie sécurisant et familial. Pour apaiser les tensions liées au confinement, 8 jeunes accompagné-e-s par 2 éducateurs-trices de la structure ont participé à un séjour de rupture au plus près de la nature où alternaient activités sportives, culturelles et artistiques. Ce contact privilégié avec la forêt avait pour ambition de stimuler leur créativité et de leur apporter un bien-être physique, mental et émotionnel.

Le GROUPE SOS en outre-mer c'est...

- 35** établissements à Mayotte
- 15** établissements en Guyane
- 15** établissements à La Réunion
- 1** établissement en Guadeloupe

S'adapter face à l'urgence

« Pour de nombreux enfants de Mayotte, les seuls repas journaliers étaient livrés par l'école. Quand celles-ci ont fermé, les associations se sont mobilisées à la demande de la préfecture. » Une cinquantaine de professionnel-le-s de nos associations à Mayotte ont décidé de mettre leur temps à disposition de la distribution alimentaire à destination des enfants. Lisa, salariée de l'association Mlezi Maore (GROUPE SOS Jeunesse), détaille les coulisses de l'organisation dans une vidéo publiée le 11 avril sur les réseaux sociaux du GROUPE SOS.

Découvrir la vidéo



Contact : Maxime Zennou, directeur général GROUPE SOS Jeunesse et Délégué territorial Groupe pour l'outre-mer. maxime.zennou@groupe-sos.org

La gouvernance du GROUPE SOS

Les Assemblées générales

La tenue d'Assemblées générales annuelles a pour objet d'acter d'importantes décisions relatives au fonctionnement du GROUPE SOS et d'approuver les comptes.

Les membres des Conseils d'administration

GROUPE SOS Jeunesse

Madame Sophie Ferracci,
Présidente.
Avocate.

Monsieur Frédéric Franchet
Monsieur David Morel
Monsieur Paul-Henri d'Ersu
Monsieur Laurent Balmier
Madame Christine Eschenbrenner
Monsieur Arnaud Mourot
Monsieur Albin Gaudaire
Monsieur Nicolas Messio

GROUPE SOS Solidarités

Madame Caroline Crochard,
Présidente.
Magistrate.

Madame Amina Slaoui
Monsieur Lionel Palasi
Madame Christine Rouzioux
Monsieur Bruno Chatelier
Monsieur Matthias Leridon
Monsieur Michel Suchod
Monsieur Owen-Basile Marsh

Les Conseils d'administration

Les Conseils d'administration ont, pour leur part, la mission de définir les orientations des associations fondatrices et de leurs filiales, mais également de contrôler leur mise en œuvre par le Directoire.

GROUPE SOS Seniors

Madame Agnès Audier,
Présidente.
Experte, Administratrice de sociétés et Senior Advisor auprès du Boston Consulting Group.

Monsieur Vincent Bretin
Monsieur Éric Moniot
Monsieur Alain Régnier
Madame Léa Domenach
Monsieur Arnold Montgault

GROUPE SOS Santé

Madame Nadine Ajzenberg,
Présidente.
Médecin.

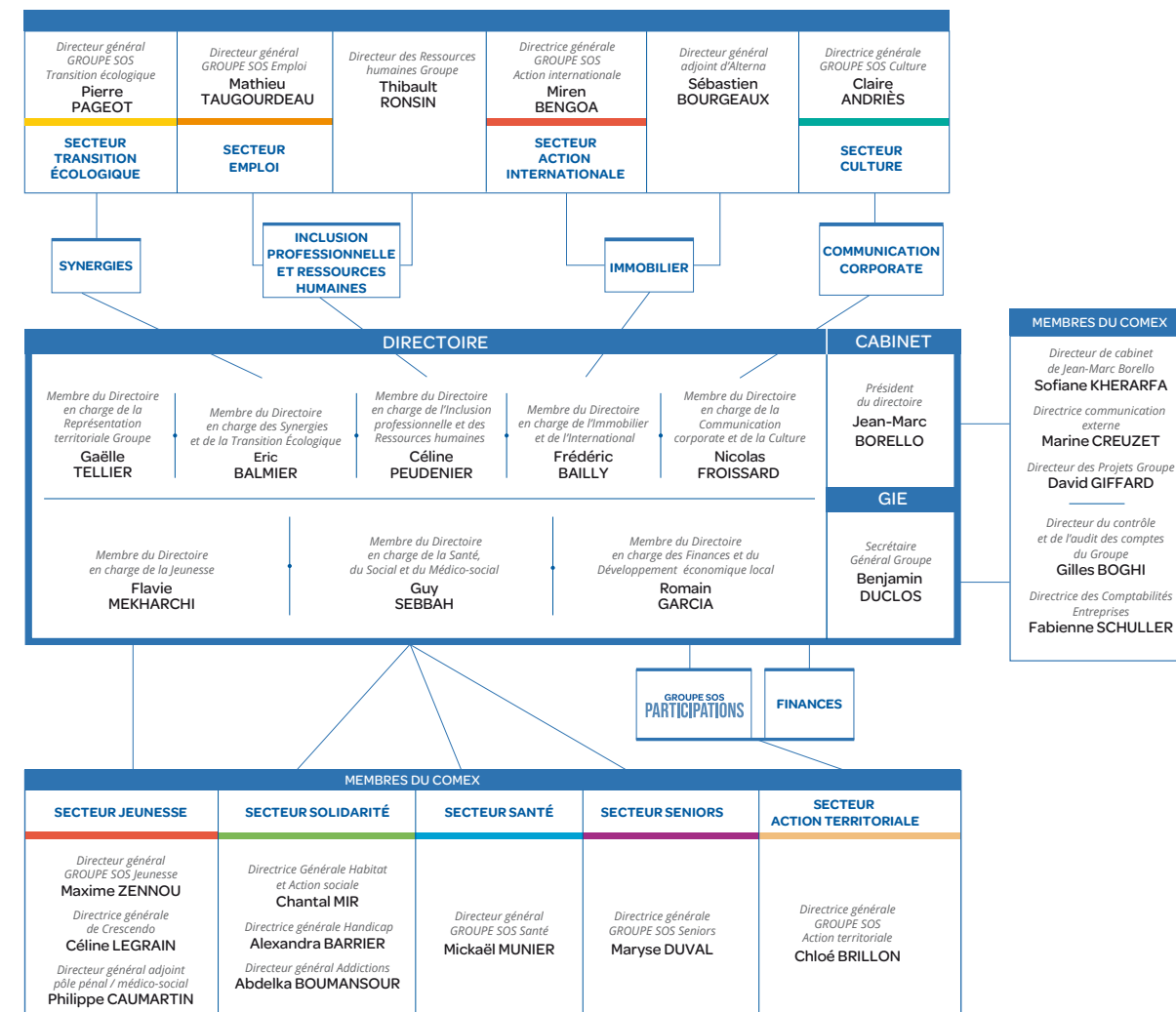
Madame Chékéba Hachemi
Monsieur Simon Blin
Monsieur Pierre Polomeni
Madame Catherine Tourette-Turgis
Monsieur Stéphane Godin
Madame Imène Kaddache
Madame Hélène Bejui



**En savoir plus
sur les membres des
Conseils d'administration**



L'organigramme du GROUPE SOS



À la loupe.

Le Directoire

Il constitue l'instance exécutive nationale de mise en œuvre des délibérations et orientations qui ont été définies par les Conseils d'administration. Ses membres disposent de prérogatives propres exercées au sein de secteurs d'interventions déterminés au préalable par l'Assemblée générale qui les nomme.

Le Comex

Le Comex est une instance qui contribue à la définition des stratégies du Groupe. Elle permet une meilleure prise en compte des réalités de nos activités dans les décisions prises par le Directoire du Groupe.

En savoir plus sur les membres
du Comex du GROUPE SOS



Les Délégué-e-s territoriaux-ales Groupe

Ils et elles interviennent au sein des territoires pour :

- Valoriser les activités du GROUPE SOS sur un territoire ;
- Représenter le GROUPE SOS dans le monde professionnel ;
- Apporter un soutien aux directeurs et directrices du territoire ;
- Identifier les opportunités de développement du Groupe dans les territoires.

En savoir plus page 22 de ce Rapport d'activité.



Le GROUPE SOS en chiffres

Le GROUPE SOS est le premier groupe d'économie sociale et solidaire en Europe, il répond aux défis sociaux et environnementaux, présents et à venir. Handicap, lutte contre les addictions, petite enfance, protection de la jeunesse, réinsertion, hébergement de personnes en situation d'errance, accès à des soins de qualité pour toutes et tous, accompagnement de personnes âgées, développement de lieux artistiques et culturels indépendants, transition écologique, lutte contre la fracture territoriale... Les équipes du GROUPE SOS fournissent, sur le terrain, des réponses aux enjeux sociaux et environnementaux de notre époque.

21 500

personnes employées en 2020

9 500

bénévoles et une plateforme animant 15 000 bénévoles supplémentaires pour le compte des collectivités territoriales

1,7 million

de bénéficiaires, en France et à l'international

600

établissements et services

Une implantation dans :

12

régions métropolitaines,

4

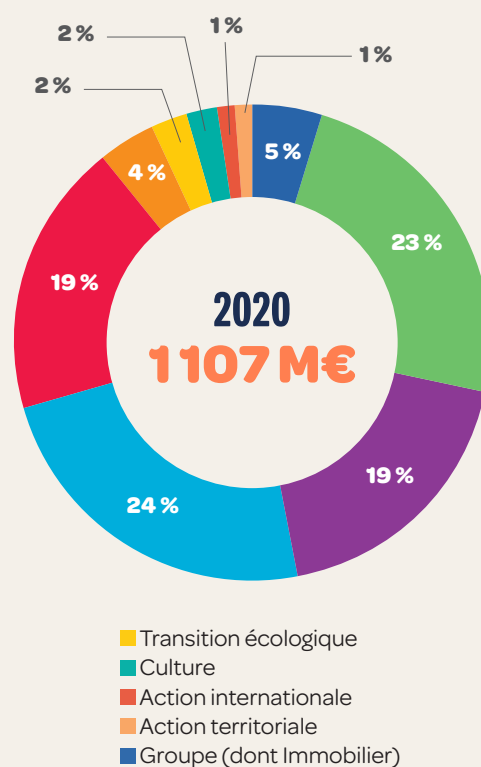
DROM COM et

33

pays

Un modèle solide, sous forme associative

Le budget consolidé du GROUPE SOS atteint 1 107 millions d'euros en 2020. Malgré un contexte sanitaire et économique difficile, le Groupe poursuit sa croissance, sur un rythme dynamique équivalent aux années précédentes, marquée par la création de nouvelles structures ainsi que par la filialisation de nouvelles associations.



À la loupe.

La pertinence du modèle économique du GROUPE SOS repose sur des compétences de gestion efficaces et partagées : chacun des champs d'intervention du GROUPE SOS dispose de ses propres financements, et chaque établissement contribue aux fonctions support du Groupe. Nos 600 établissements et services disposent d'une autonomie importante.

Le GROUPE SOS démontre qu'il est possible de bâtir une organisation solide sous forme associative, capable de créer et de pérenniser des activités économiques tout en ayant un fort impact social, sociétal et environnemental.



Une organisation efficiente

La mixité comme facteur de performances

59 % des structures du GROUPE SOS sont dirigées par des femmes

62,5 % des cadres sont des femmes

0 actionnaire,
0 versement de dividendes.

100 %

C'est la part des résultats que nous réinvestissons dans nos activités. Personne n'est propriétaire de quoi que ce soit.



À la loupe.

Le choix de l'investissement dans l'innovation sociale est fondamental.

Il nous permet d'inventer de nouvelles solutions aux formes d'exclusions historiques (la prise en charge des personnes souffrant d'addictions par exemple) et de pouvoir répondre aux nouvelles formes d'inégalités qui apparaissent avec l'évolution de notre société (inégalités face au numérique, par exemple).

À la loupe.

Prioriser en fonction de l'utilité pour un territoire et ses habitant-e-s

Le choix des associations reprises se base essentiellement sur l'existence d'un besoin sur leur territoire. L'intégration au GROUPE SOS se réalise dans des conditions transparentes, sur vote du Conseil d'administration et de l'Assemblée générale de l'association et avec l'adhésion aux valeurs du Groupe. Les associations qui nous rejoignent peuvent ainsi grandir, préserver leurs spécificités, leur identité, leurs pratiques. Elles permettent au GROUPE SOS d'acquérir et de développer en permanence de nouveaux savoir-faire, de nouvelles compétences et une transversalité accrue entre les équipes, pour répondre toujours plus efficacement aux enjeux de notre société.

De 1 à 15 : une échelle des salaires encadrée, contre 1 à 70 en moyenne en France (source Bloomberg).

Un parc immobilier diversifié

67 % du patrimoine global est constitué de nos EHPAD (GROUPE SOS Seniors) et de nos hôpitaux (GROUPE SOS Santé).



À la loupe.

L'immobilier pour garantir un accueil inconditionnel

Avec sa coopérative immobilière Alterna, le GROUPE SOS détient un parc immobilier diversifié, permettant à nos établissements et associations d'acquérir leurs murs et ainsi de garantir notre promesse d'accueil inconditionnel pour nos bénéficiaires. Cette coopérative a permis à nos établissements de mener des activités auprès des populations les plus exclues (hébergement de personnes sans domicile, accueil et soins de personnes toxicomanes...), sans dépendre des exigences de propriétaires extérieurs.



Première entreprise sociale d'Europe,
née lors des années sida, acteur majeur de l'ESS,
le GROUPE SOS répond aux défis sociaux et
environnementaux, présents et à venir.

102 C, rue Amelot - 75011 Paris
Tél. : 01 58 30 55 55
info@groupe-sos.org
www.groupe-sos.org

 GroupeSOS

 @GroupeSOS

 groupe-sos

 groupe_sos

 groupe_sos

