

# RAPPORT D'ACTIVITÉ 2023

Action Emploi  
Réfugiés  
#talentconnected  
GroupeSOS



01

## NOTRE MISSION

*Raison d'être de notre association*

02

## NOS PROGRAMMES

*Nos programmes d'accompagnement*

03

## NOS RÉSULTATS

*Retour sur nos activités de 2022*

# TABLE DES MATIÈRES

04

## PARTICIPANT·E·S

*Quelques chiffres sur les personnes accompagnées*

05

## RAPPORT FINANCIER

*Notre situation financière en 2022*

06

## CONCLUSION

*Perspectives futures*





01

## NOTRE MISSION

*Raison d'être de notre association*



# AERé est le service de mise en relation entre personnes réfugiées et employeurs

## Nos missions principales :

- **Préparer et accompagner les personnes réfugiées** à l'emploi et à la formation
- **Mettre en relation** les personnes réfugiées et les employeurs
- **Préparer et accompagner les employeurs** à intégrer la diversité
- **Déconstruire les stéréotypes** qui entravent l'image des réfugiés







02

## NOS PROGRAMMES

*Présentation de nos programmes  
d'accompagnement*



# PROGRAMME SOCLE

*Un accompagnement personnalisé vers l'emploi et la formation*

**Durée :** 3 à 12 mois

→ Une promotion de **10 à 20 personnes par mois**

## **Contenu :**

- Un **accompagnement personnalisé** avec un·e Chargé·e d'Insertion Professionnelle
- Des **ateliers individuels et collectifs** : création de CV et lettre de motivation, simulation d'entretiens d'embauche, travailler en France, savoir se présenter, conseils après l'embauche, gestion budgétaire, gestion du stress
- **Une mise en relation** avec des entreprises ou centres de formation



# PROGRAMME AVEC

## (Accélération Vers l'Emploi et la Carrière)

*Des formations intensives dans des secteurs qui recrutent*

**Durée :** 6 à 9 mois

→ Des promotions de **10 à 15 stagiaires par programme**

### Contenu :

- Un **accompagnement personnalisé** avec un·e Chargé·e d'Insertion Professionnelle,
- Une **formation technique** à un métier suivi d'une période de **stage en entreprise**,
- Des **cours de français** adaptés au métier visé,
- Des **ateliers individuels et collectifs** de préparation à l'emploi et de **gestion du stress en entreprise**.



# MOBILISATION DES ENTREPRISES

*Mobiliser, sensibiliser et accompagner les entreprises au recrutement inclusif des BPI*

## Contenu :

- **Mobiliser et sensibiliser** les directions RSE, RH ainsi que les managers et les collaborateurs
- **Co-construction des formations, des sessions de sourcing, d'information collectives** et de **job dating**
- **Préparation au recrutement inclusif** via un accompagnement à la révision des outils et des approches de recrutement des entreprises et acteurs de l'emploi
- **Accompagnement dans l'intégration et le maintien des BPI en l'emploi** via la médiation multiculturel





# Expérimentation du PROGRAMME FEMMES EN ACTION

Ce programme propose des contenus spécifiques :

- Un **accompagnement personnalisé** avec une Chargée de mission spécialisée dans l'accompagnement des femmes,
- Des **ateliers socio-esthétiques** pour permettre le renforcement de l'estime de soi avec nos partenaires : l'Association Joséphine à Paris et l'atelier Perla sur Bordeaux.
- Mise à disposition des **créneaux de garde d'enfants** avec notre partenaire, les **CRÈCHES BABILOU**

Suite à l'expérimentation mise en place en 2022, **AERé a obtenu des financements spécifiques pour ce programme mais seulement en fin d'année 2023**. Ce qui a rendu impossible son opérationnalisation.

Les crédits sont reporté sur 2024, à la charge du Groupes SOS Solidarités de les mettre en œuvre.





03

## NOS RÉSULTATS

*Retour sur nos activités en  
2023*



# 290 personnes accompagnées dans nos programmes en 2023

# 273

---

## PROGRAMME **SOCLE**

*Personnes entrées dans notre programme  
en Ile-de-France et en Nouvelle-Aquitaine*

# 17

---

## PROGRAMME **AVEC**

*Personnes entrées dans nos  
programmes d'Accélération Vers  
l'Emploi et la Carrière en Ile-de-France  
et en Nouvelle-Aquitaine*



# — NOS RÉSULTATS EN ÎLE DE FRANCE —



**personnes** ont été accompagnées dans nos  
programmes en Ile-de-France en 2023

195

---

**PROGRAMME SOCLE**

*Personnes entrées dans notre  
programme*

14

---

**PROGRAMME AVEC**

*Personnes entrées dans nos programmes  
d'accélération vers l'emploi et la carrière*





# MISES EN RELATIONS ET ENTREPRISES MOBILISÉES EN 2023

141

Mises en relation\*

20

Nouvelles entreprises et organismes  
de formation mobilisés (qui s'ajoutent  
aux 42 mobilisées en 2022)

*\*Il s'agit de candidatures en réponse à des offres d'emploi et de formation envoyées par des entreprises et organismes de formation partenaires et de candidatures spontanées ou en réponse à des offres publiées sur internet dans le cadre de l'accompagnement SOCLE.*



# MOBILISATION DES ENTREPRISES

## Secteurs prioritaires d'action :

- BTP
- HÔTELLERIE RESTAURATION
- VENTE COMMERCE
- SERVICE À LA PERSONNE ET LA COLLECTIVITÉ
- APPUI À L'INDUSTRIE

## Actions de sensibilisations:

- 1 Session de sensibilisation avec les entreprises du collectif RAT - Refugees are Talents en amont du job dating
- 1 webinaires avec le collectif Work With Refugees
- 1 Session de sensibilisation aux adhérents du Club « les entreprises s'engagent » de Paris, en collaboration avec la CCI Paris
- 1 Sensibilisation des adhérents de l'association Migration & Santé



# PROGRAMME SOCLE





# 53%

## TAUX DE SORTIE POSITIVE\* DU PROGRAMME **SOCLE** sur l'ensemble des sorties annuelles

Nombre total de sorties : 122 dont  
65 positives

\* **Sorties positives** : CDI, CDD de 6 mois et +,  
CDD de - de 6 mois, intérim, et formations  
qualifiantes / certifiantes et non

### 29 % de sorties durables

CDI / CDD de 6 mois et +	27	80%
Formation qualifiante / certifiante	7	20%

### 25 % de sorties tremplins

CDD de - de 6 mois / Intérim/ formation non certifiantes	22	70%
Orientation vers des structures spécifiques au profil des BPI	9	30%

### 46% Autres types de sorties :

Sortie anticipée/ arrêt des activités	49	40%
Inconnu	8	14%

# **MOBILISATION DES ENTREPRISES**





# ÉVÉNEMENTS COLLECTIFS 2023

## (Job dating/ informations collectives)

En 2023 AERé a organisé 4 sessions de recrutement pour l'École des Cuistots Migrateurs.

Celles-ci se sont déroulées entre février et septembre et à chaque fois une d'information collective sur le métier de commis de cuisine était organisée en amont.

AERé a aussi organisé 7 job dating, sur des métiers différents avec les entreprises du collectif RAT - Refugees are Talent et les entreprises sollicitées par les agences Pôle Emploi de 3 différents arrondissements de Paris.



# PROGRAMME AVEC



# LES PROMOTIONS **AVEC** EN 2023

**1 nouveaux programme** a été réalisé en 2023, pour un totale de 14 femmes avec l'entreprise ETAM, l'OPCO OPCommerce et l'Organisme de formation Xpretail

## ➤ **HÔTESSE DE VENTE (HDV 2)**

mai 2023 à septembre 2023

## ➤ **ASSISTANT•E DE VIE AUX FAMILLES**

octobre 2022 à avril 2023 (13 personnes BPI dont l'accompagnement socio-administratif s'est terminé en juin 2023. En partenariat avec l'OPCO EP et l'organisme de formation Fondation INFPA



# 44%

**TAUX DE SORTIE POSITIVE\***  
**DU PROGRAMME AVEC sur**  
**l'ensemble des sorties**  
**annuelles**

Nombre total de sorties : **27**

\* **Sorties positives** : CDI, CDD de 6 mois et +, CDD de - de 6 mois, intérim, et formations qualifiantes / certifiantes ou non.

## 40 % Sorties durables

CDI / CDD de 6 mois et +	11	40%
--------------------------	----	-----

## 4 % Sorties tremplin

CDD de - de 6 mois	1	4%
--------------------	---	----

## 56% Autres types de sorties :

Autres inscrit au SPE et en accompagnement	15	56%
--	----	-----

L'année 2023 a été caractérisée par des sorties tremplin car la situation de l'association nous a obligés à mettre fin à l'accompagnement des stagiaires HDV 2 de façon anticipée. L'accompagnement des femmes a été repris par l'organisme de formation Xperitail pour la suite.



— NOS RÉSULTATS —  
EN NOUVELLE-AQUITAINE





# 214

**Mises en relation  
professionnelles\***

# 8

**Evénements de mise  
en relation**

*\*Candidatures spontanées, candidatures faisant suite à des offres envoyées par des entreprises ou structures partenaires ou publiées sur Internet, mises en relation suite à des actions collectives*



# 31

---

**Nouvelles entreprises  
mobilisées**

# 3

---

**Entreprises sensibilisées**





# 75 %

## TAUX DE SORTIES POSITIVES\*

Nombre total de sorties : **81**

\* **Sorties positives** : CDI, CDD de 6 mois et +, CDD de - de 6 mois, intérim, formations qualifiantes / certifiantes / pré qualifiantes.

### 48 % de sorties durables

CDI / CDD de 6 mois et +	18	22 %
Formation qualifiante / certifiante	15	19 %
Poste en structure d'insertion par l'activité économique (jusqu'à 2 ans)	6	7 %

### 27 % de sorties tremplins

CDD de - de 6 mois / Intérim	9	11 %
Autres actions de formations (pré qualifiantes)	12	15 %
Auto-entrepreneur	1	1 %

### 25% sorties autres :

En dispositif d'accompagnement intensif pour la recherche d'emploi / en stage	7	9 %
En recherche d'emploi, inscrit ou non au service public de l'emploi	13	16 %

# PROGRAMME SOCLE



# Programme SOCLE

## ➤ Participant.e.s :

- **80** personnes accompagnées  
Dont 34 femmes et 46 hommes
- 11 réunions de premier contact
- 36 nouvelles personnes, 44 personnes entrées en 2022

## ➤ Accompagnement :

- **45** ateliers collectifs et en binôme réalisés, avec 106 participant.e.s au total
- *Thème des ateliers : chercher un emploi en France, Travailler en France, CV, Lettre de motivation, Entretiens d'embauche, Pitch, Conseils suite à l'embauche*
- **232** rdv individuels, pour un accompagnement adapté aux besoins de chacun.e





# **MOBILISATION DES ENTREPRISES**



# Mobilisation entreprises

**31** nouvelles entreprises et OF mobilisées

Partenariat actif avec **80** entreprises et OF au total

Sensibilisation de **3** entreprises en atelier



## Mises en relation

**214** mises en relation au total

Avec **106** structures (entreprises, organismes de formations, associations, institutions publiques)

**41** entretiens effectués

**32** matchs = entrée en emploi ou en formation



# Actions entreprises

Réalisation de **8** actions entreprises sur 6 mois

soit **+ d'1 action par mois**

**25** participants au total

## 5 Job Dating - 18 participants

Rive Droite - 58 structures présentes

Hôtel Ibis Bordeaux Bastide - 13 entreprises

Forum Pôle Emploi Mérignac - 27 entreprises

JPO Korian - 14 structures

Rencontre Emploi Handicap - + de 60 entreprises

## 1 rencontre formation : 2 participants

Info collective & entretiens - INFA Formation

## 2 visites entreprises - 5 participants

Transicia

Hôtel First Name



# PROGRAMME AVEC



# Programme AVEC

## ➤ Programme BRIC (Bien Réussir son Insertion Professionnelle)

- Programme construit sur mesure avec l'entreprise Ikea
- Contenu : 1 **contrat de travail** sur l'été (Ikea) + des cours de **français** (Alios Formation - 60h) + des **ateliers d'insertion** professionnelle (AERé - 10h) + un **accompagnement individualisé** (AERé - 12h)
- **3** participants : 2 hommes (tous les deux anciens participants du programme SOCLE) et 1 femme
- Métiers : Design et communication, Vente, Relations Clients (1 personne sur chaque métier)
- Suite à ce programme, une personne a obtenu un CDI au sein d'Ikea, les deux autres poursuivent leurs études (université et lycée).





**04**

## **PARTICIPANT·E·S**

*Les profils des personnes  
accompagnées*



— EN ÎLE-DE-FRANCE —

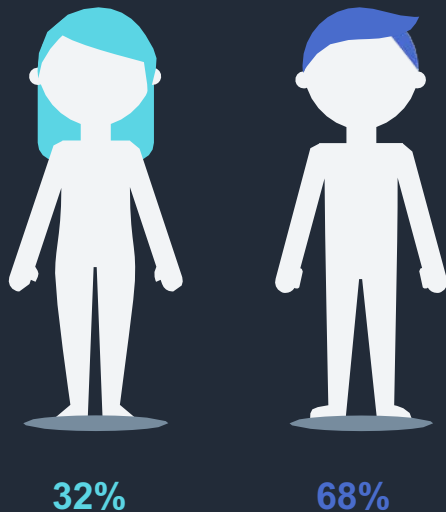




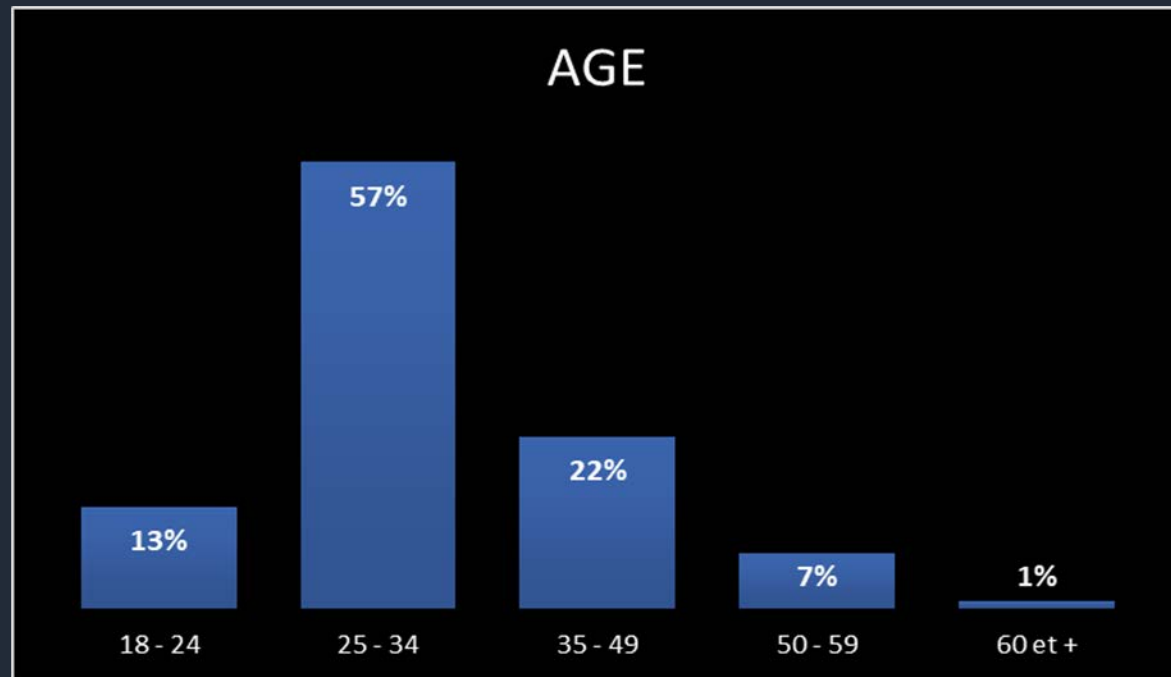
# LES PARTICIPANT·E·S DU PROGRAMME SOCLE



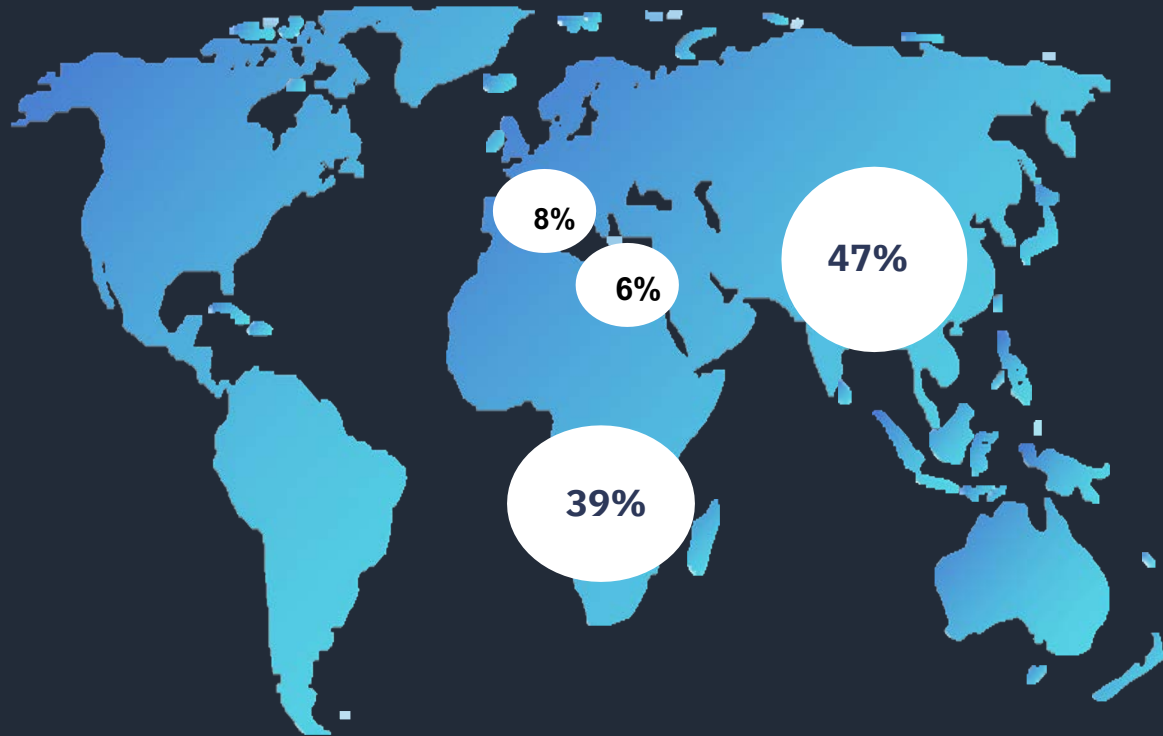
# PROFIL DÉMOGRAPHIQUE



GENRE



# NATIONALITÉS



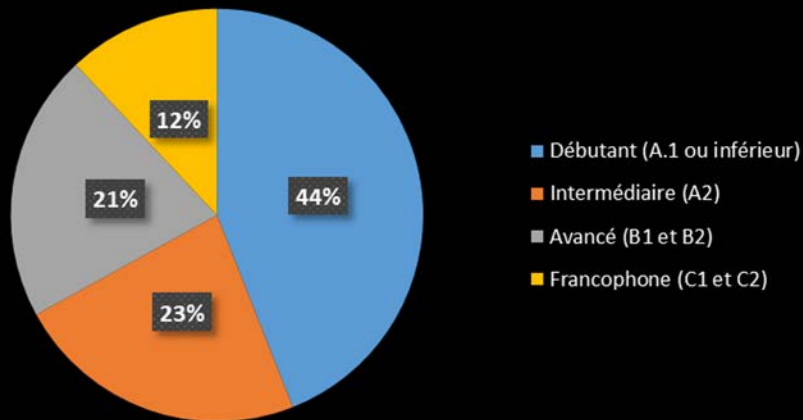
## Les principales nationalités :

Afghanistan (81), Soudan (19),  
Ukraine (12) ? Côte d'Ivoire (11),  
Somalie (10), Syrie (7)

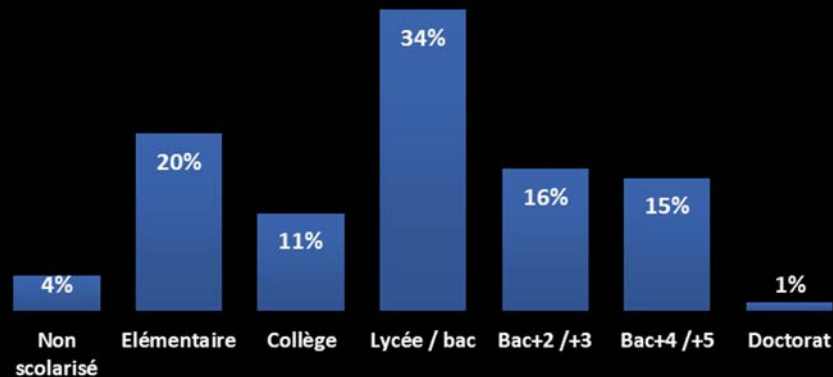


# NIVEAU DE FRANÇAIS ET SCOLAIRE

## NIVEAU DE FRANCAIS



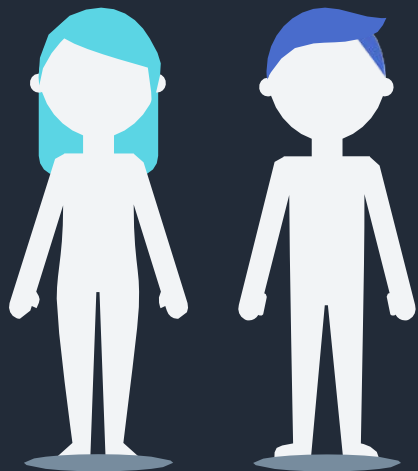
## NIVEAU DE SCOLARISATION



# **LES PARTICIPANT·E·S DU PROGRAMME AVEC**



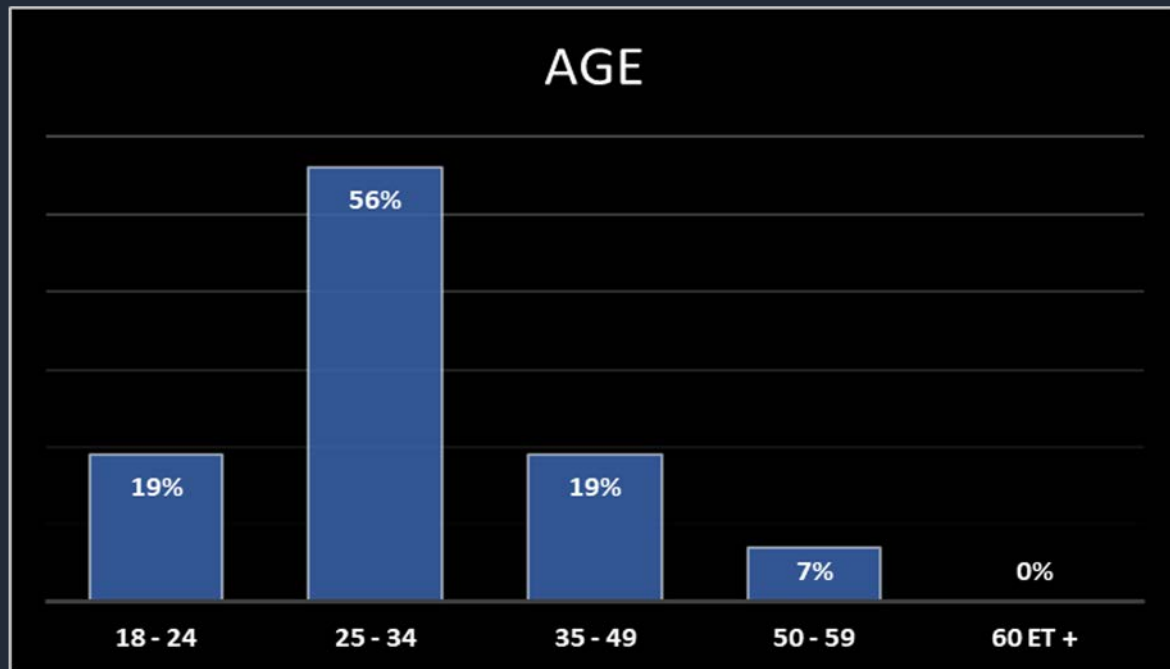
# PROFIL DÉMOGRAPHIQUE



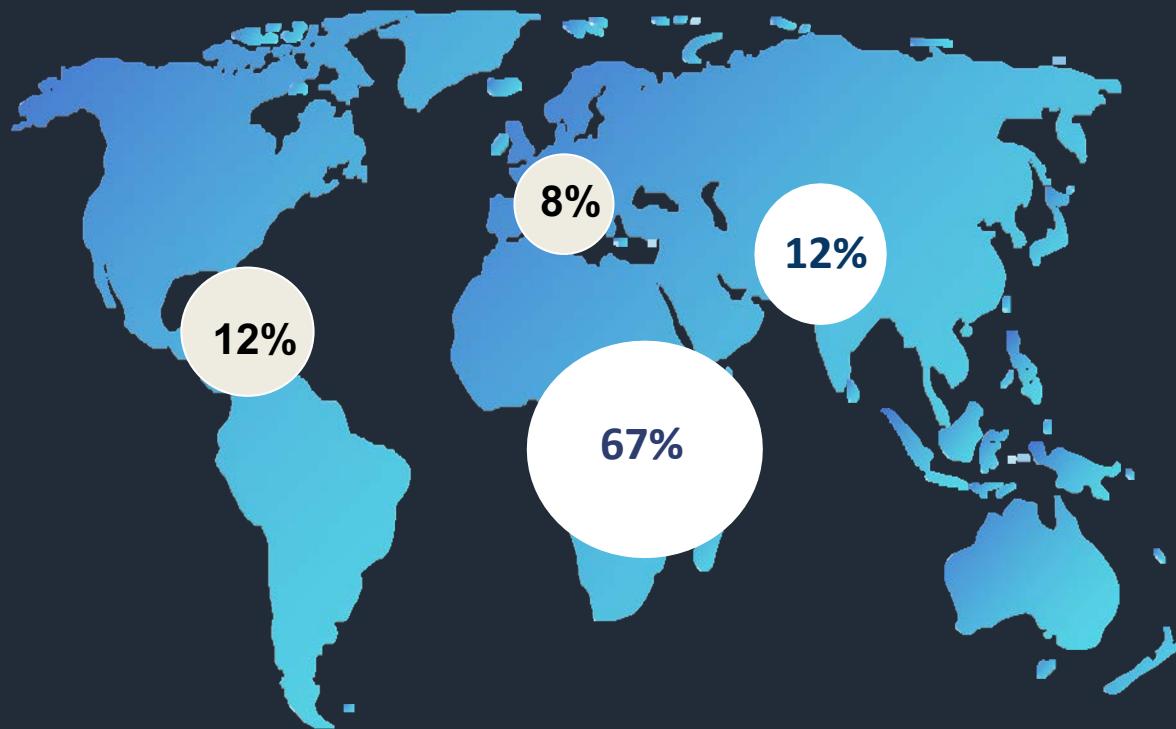
85%

15%

GENRE



# NATIONALITÉS



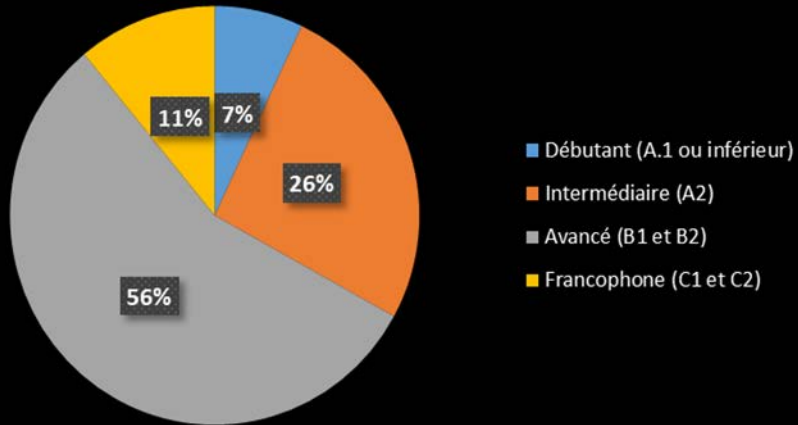
## Les principales nationalités :

République démocratique du Congo (4), Cameroun (3), Afghanistan (3), Haïti (3), Guinée (2), Ukraine (2)

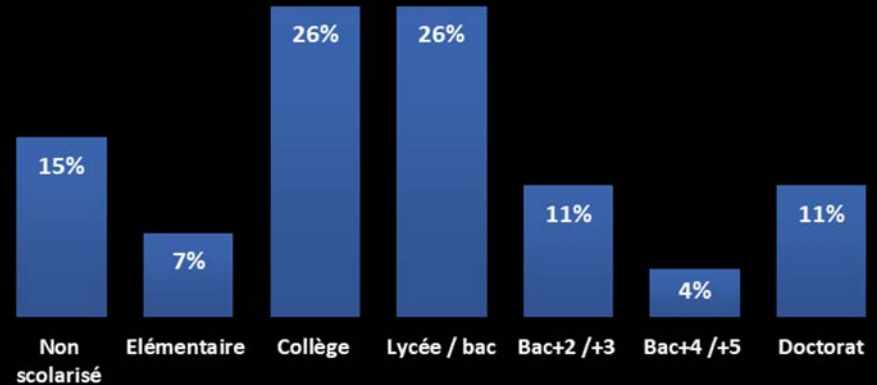


# NIVEAU DE FRANÇAIS ET NIVEAU SCOLAIRE

## NIVEAU DE FRANCAIS



## NIVEAU DE SCOLARISATION

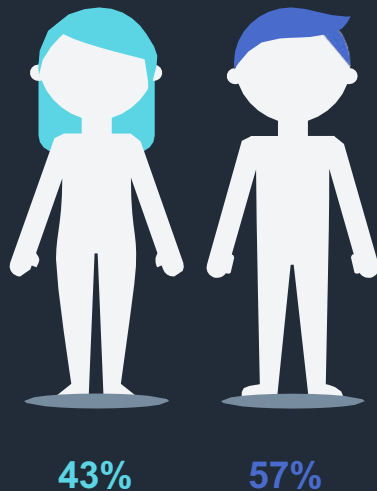




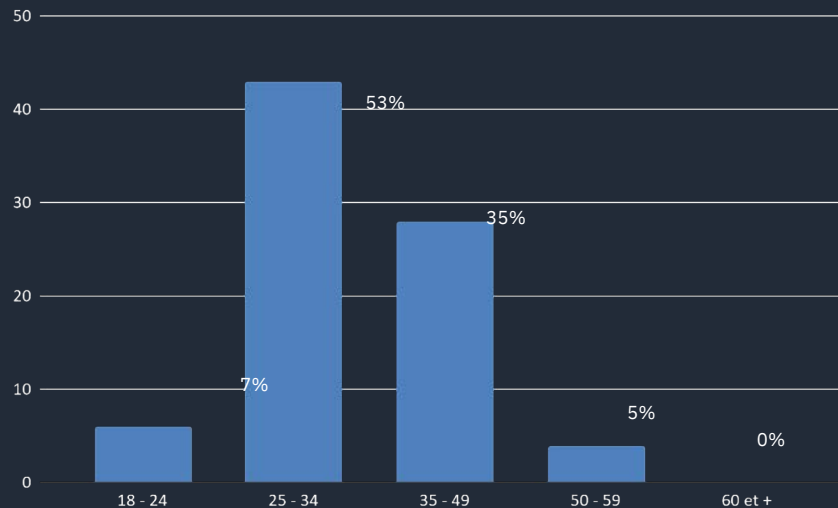
— EN NOUVELLE-AQUITAINE —



# Profil démographique



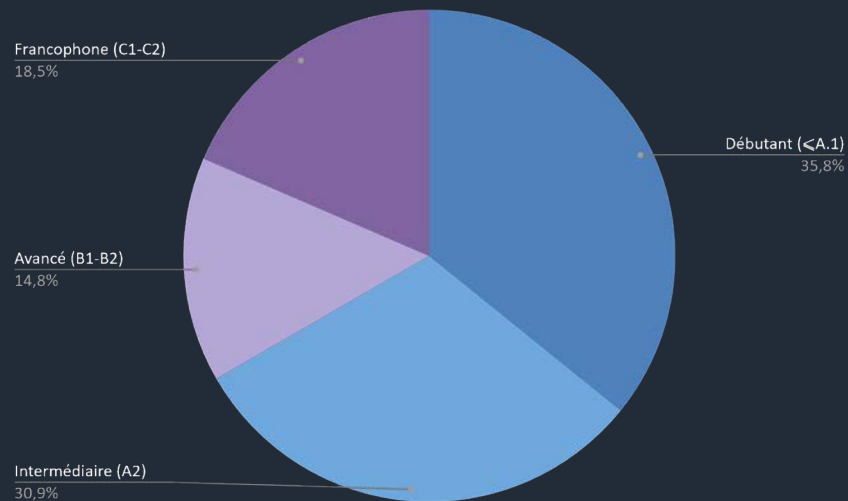
GENRE



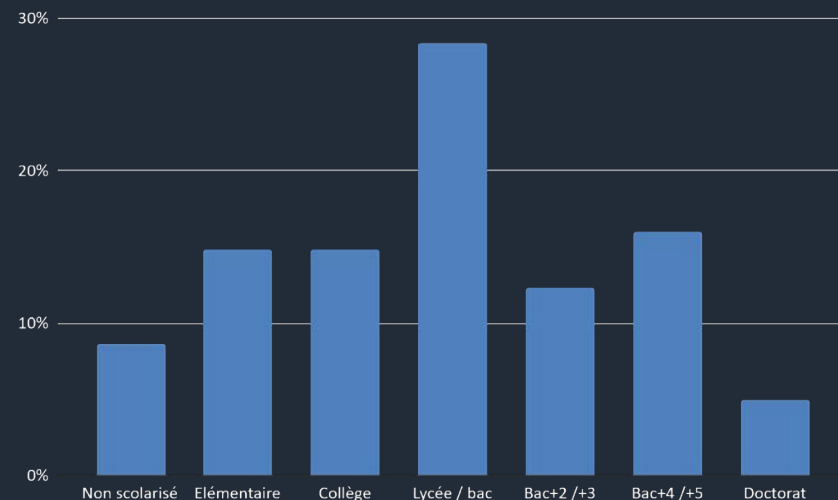
ÂGE



# Niveau de français et niveau scolaire

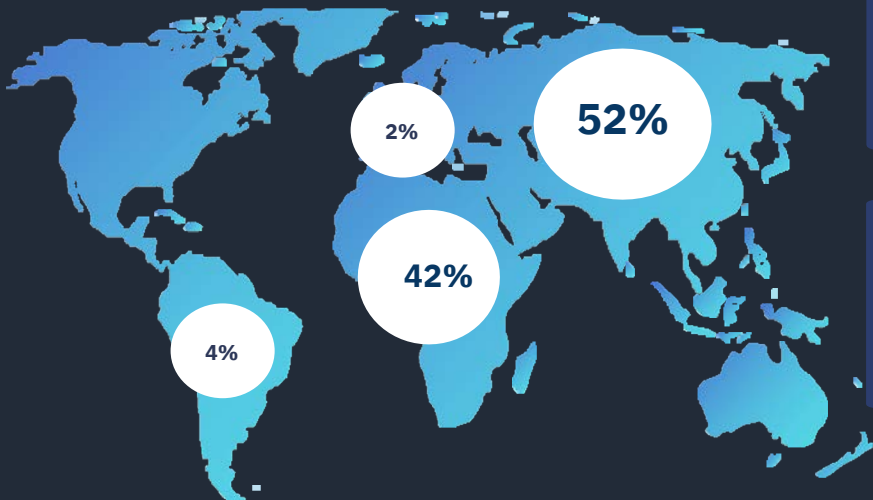


**NIVEAU DE FRANÇAIS**



**NIVEAU DE FORMATION**

# Pays d'origine



## AFRIQUE

Soudan (7), Somalie (6), Ethiopie (5), Côte d'Ivoire (3), Erythrée (2), Nigeria (2), RDC (2), Tchad (2), Bénin (1), Mali (1), République Centrafricaine (1), Tanzanie (1), Guinée (1)

## ASIE & MOYEN-ORIENT

Afghanistan (15), Syrie (11), Iran (3), Iraq (2), Yemen (2), Turquie (2), Chine (2), Russie (1), Lybie (1), Koweït (1), Territoire Palestinien (1), Apatride (1)

## EUROPE

Albanie (1), Georgie (1)

## AMÉRIQUES

Venezuela (2), Nicaragua (1)



# Témoignages

“Dès le 1<sup>er</sup> jour de mon arrivée à l'association j'ai été très bien accueillie par [la CIP]. Son sens d'approche et son excellente communication m'ont permis d'**avoir confiance en moi et de croire en moi**. [...] Aujourd'hui j'ai **une meilleure compréhension** du fonctionnement de l'emploi et de la formation en France grâce au programme socle. [...] Je me sens plus que motivée pour progresser dans le monde de l'emploi.” Nelly B.

“Je ne connaissais rien de comment ça marche ici et **j'ai appris à faire le CV, la lettre de motivation, préparer l'entretien d'embauche, apprendre à écrire mon pitch, me présenter**.” Ladan A.

“Premier atelier difficile parce que je ne connaissais pas toutes les informations, et **petit à petit j'ai appris comment rencontrer les gens, faire les rendez-vous en entreprise** et j'ai gardé les papiers (fiches mémo) pour **continuer d'étudier à la maison sur mes droits au travail**. J'ai pu rentrer dans la formation de Peintre à l'AFPA et je suis heureux avec mon formateur. On est une équipe où on travaille mais on rigole bien aussi. [...] On va finir on aura tous le diplôme j'espère.” Abullahay A.

“L'accompagnement individuel que j'ai reçu de la part d'Action Emploi Réfugiés a été particulièrement **adapté à mes besoins et à mes questions spécifiques**, toujours à l'écoute et bienveillants.[...] L'association m'a aidée à trouver les bonnes ressources disponibles pour moi. [...] Grâce aux mises en relation, j'ai pu **bénéficier d'opportunités professionnelles** que je n'aurais pas pu trouver par moi-même.” Karen L.

“**Je sais où demander** de l'aide.”  
Zabiullah A.

“Je me suis senti **écouté** et mes avis ont été pris en compte.” Zézé O.

“Nous avons fait **beaucoup de recherches selon mes besoins** et ça m'a avancé pour mon dossier.” Haroun O.

“L'accompagnatrice me mettait toujours au courant des événements (Job Dating, offres...) et **facilitait la mise en relation** avec les entreprises. Ce qui m'a permis de décrocher une mission d'intérim et deux autres entretiens [...] Même si je suis encore à la recherche d'emploi à ce jour, **j'ai des outils, de techniques de recherche et un réseau** qui pourrait rapidement faciliter ma réinsertion.” Gradi K



# LES ACTIONS TRANSVERSALES RÉALISÉES EN 2023

- **Prise en main du CRM AERé** : banque de données digitalisées pour la gestion des partenariats entreprises et le suivi des participant-e-s
- **Mise à jour, publication et diffusion des guides Info Emploi Réfugiés** : un pour les employeurs, l'autre pour les accompagnants et les personnes réfugiées : <https://actionemploirefugies.com/>
- Participation active au collectif **Work with Refugees** afin de mener des actions de plaidoyer collectives : <https://www.youtube.com/watch?v=qdpkHnREl20>
- **Finalisation et prise en main des outils du système de suivi évaluation, redevabilité et apprentissage (SERA) de l'association**

Durant toute l'année les travaux d'intégration au Groupe SOS Solidarités se sont poursuivis. L'année 2024 verra la fusion d'AERé au Groupe.



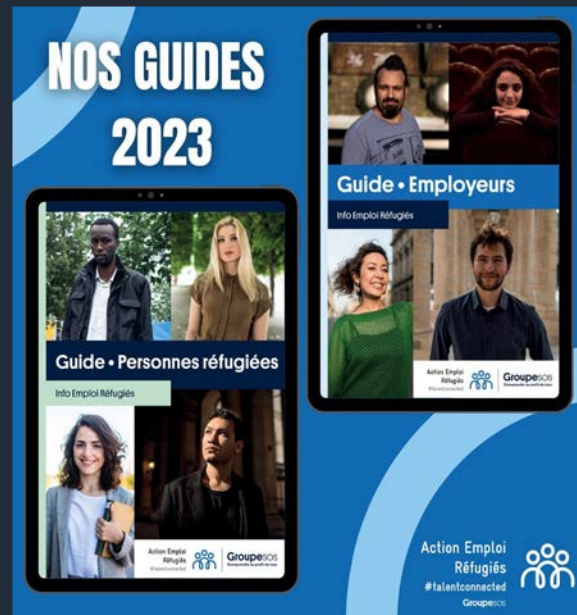
# Les Guides Info Emploi Réfugiés

EN juillet 2023 nous avons publié les nouveaux guides Info Emploi Réfugiés, l'un à destination des employeurs, l'autre à destination des accompagnateurs des personnes réfugiées :

[Guide IER-Employeur](#)

[Guide IER- Accompagnateurs et personnes réfugiées](#)

Des réponses à de nombreuses questions, élaborées à partir de l'expérience d'AERé et en collaboration avec des experts.





05

# RAPPORT FINANCIER

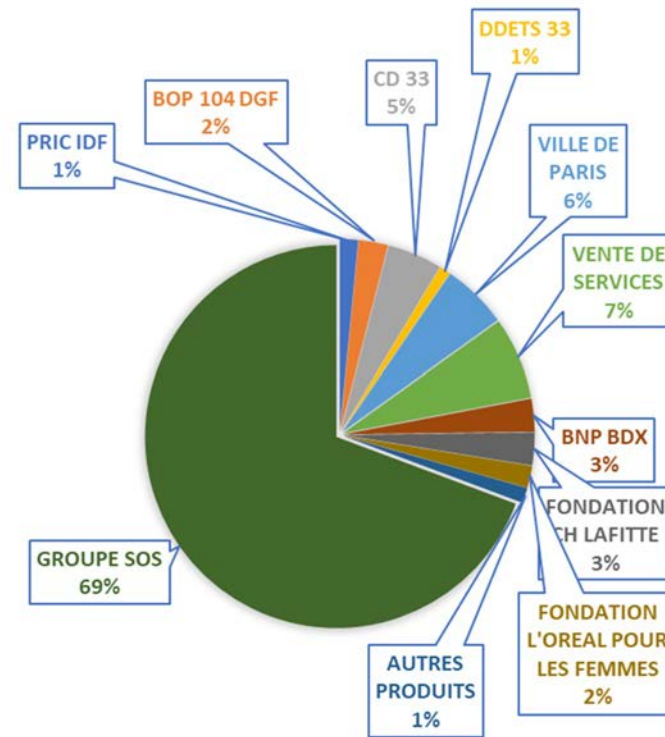
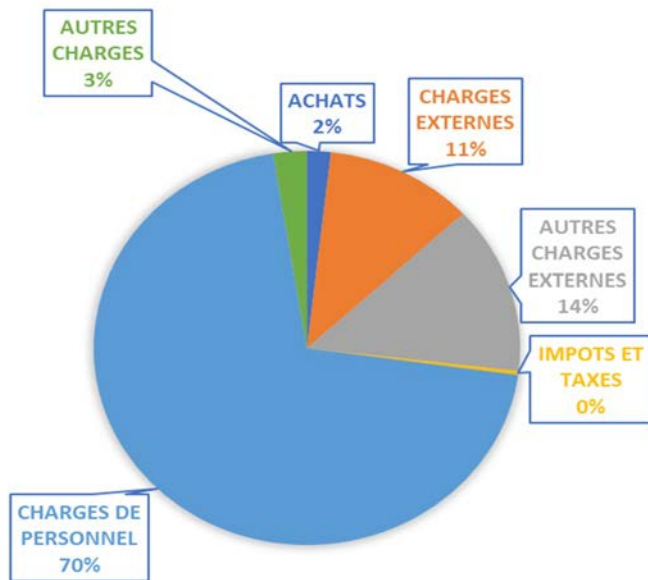
*Notre situation  
financière en 2023*





# RAPPORT FINANCIER

## Charges et Produits 2023



# RAPPORT FINANCIER

Les charges de l'association pour 2023 sont à hauteur de **541 K€ soit -20% par rapport à 2022** (hors fonds dédiés).

Les produits sont à hauteur de **166 K€ soit - 77% par rapport à 2022** (hors fonds dédiés). Le résultat 2023 est déficitaire de 375 K€.

L'année 2023 a été marquée par la **non obtention du FAMI** (déposé en juin 2022, réponse négative en juillet 2023) qui devait prendre la suite du financement PIC (2019/2022) et **jusqu'à 75%** des charges 2023.

L'équipe salariée est passée d'un effectif de **12 salariés en début d'année 2023 à 2 salariés fin 2023** (démissions, ruptures conventionnelles).

Les fonds propres de l'association au 31/12/2023 sont négatifs de 423 K€, le fonctionnement opérationnel a pu être assurée par l'équipe salariée restée en place (avec transition de certaines actions vers le Groupe SOS) et **le fonctionnement financier a été assuré par des avances de trésorerie du Groupe SOS.**





06

## CONCLUSION

*Prochaines étapes et  
perspectives futures*



# NOS BAILLEURS



# NOTRE ÉCOSYSTÈME\*



\*liste non exhaustive





Présidente et Administrateur Unique

Paris, Juin  
2023

Signature:







## Action Emploi Réfugiés

#talentconnected

GroupesOS



Antenne de Paris

[contact@actionemploirefugies.com](mailto:contact@actionemploirefugies.com)

Antenne de Bordeaux

[contact-bordeaux@actionemploirefugies.com](mailto:contact-bordeaux@actionemploirefugies.com)

in

f

