

Etude sur l'insertion socio-professionnelle des personnes bénéficiant de la protection internationale (avec un focus protection temporaire)

Synthèse externe - Résultats intermédiaires

Juin 2022



Pourquoi une étude sur l'insertion socio-professionnelles des personnes réfugiées en France ?

GroupeSOS Solidarités

a souhaité conduire une étude pour mieux comprendre les profils, les projets d'insertion socio-professionnelle et les besoins d'accompagnement des personnes réfugiées, et ainsi favoriser leur accès à l'emploi en France.

En tant qu'acteur engagé dans l'accueil et l'accompagnement des personnes réfugiées

- Depuis fin 2015, GROUPE SOS Solidarités a développé **des places d'hébergement en dispositifs pérennes** (CADA et Centre provisoire d'hébergement) **ou d'urgence** (CHU migrants, CAO) ainsi que des **projets d'accompagnement** destinés à ces personnes à travers **AERé et Plateform I**
- Sur environ 60 000 personnes déplacées arrivées en France entre le 24 février et le 8 juin 2022 (98% de ressortissants ukrainiens), 3000 personnes ont été accueillies au sein des structures du Groupe SOS.

Cette étude fait écho à l'élan de solidarité de la part des citoyens mais aussi des employeurs

- La guerre en Ukraine a suscité une grande solidarité de la part des citoyen.ne.s, mais également des entreprises, qui se sont engagées pour former et employer les réfugié.e.s ukrainien.ne.s.
- De nombre de postes à pourvoir est important et les candidat.e.s peu nombreux et nombreuses. En Ile-de-France, il y a actuellement plus de 530 000 projets de recrutement, dont 45,4% avec des difficultés pour recruter. En Provence-Alpes-Côte d'azur, ce sont plus de 290 000 projets de recrutement dont 58,8% avec des difficultés.
- Les réfugié.e.s sont une véritable ressource et peuvent répondre à ces attentes.

Méthodologie de l'étude

Périmètre de l'étude

Période :

Mai – octobre 2022

Territoires visés :

L'ensemble du territoire national, avec un focus sur les régions **Ile-de-France et Provence Alpe Côte d'Azur**

Publics réfugiés visés :

Toutes les personnes bénéficiant d'un statut de protection internationale, y compris les réfugiés ukrainiens bénéficiant d'une **protection temporaire**

Objectifs prioritaires



Contribuer à la production de connaissances sur les profils, projets et besoins d'insertion socio-professionnelle des personnes bénéficiant d'une protection internationale (avec un focus protection temporaire)



Analyser l'adéquation des profils et projets socioprofessionnels des personnes réfugiées bénéficiant d'une protection internationale **avec les emplois vacants/en tension** à l'échelle du territoire.



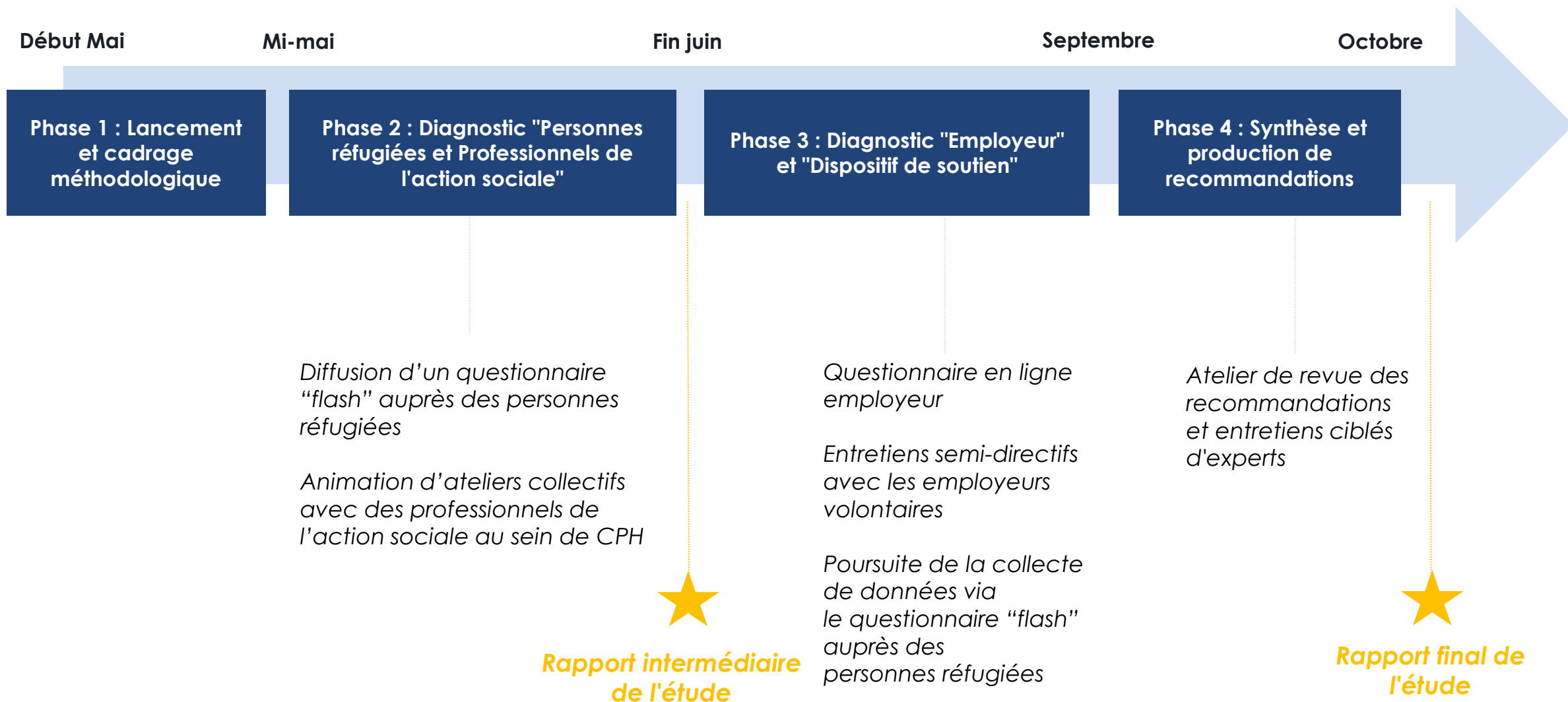
En tirer des enseignements pour la mise en place de dispositifs et programmes dédiés d'accès à l'emploi à destination des personnes réfugiées

Méthodologie

L'étude est menée en plusieurs étapes. Les résultats temporaires présentent le diagnostic des profils des réfugié.e.s, leur parcours, leurs niveaux de qualification, et les freins rencontrés et besoins en accompagnement.

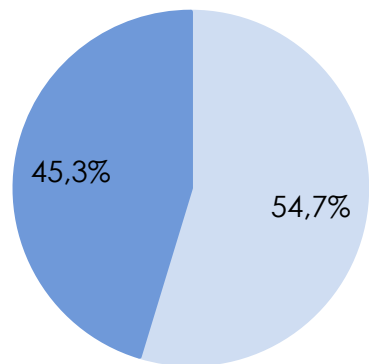
- **Un questionnaire « flash » de 30 questions** a été ouvert à partir du 18 mai et continuera à être diffusé pendant tout l'été au sein des associations (Groupe SOS Solidarités, Fédération des acteurs de la solidarité, Croix Rouge Française, Emmaüs France, etc). A l'heure actuelle, **415 personnes placées sous protection temporaire (déplacé.e.s ukrainien.ne.s) ou protection internationale (déplacé.e.s venu.e.s d'autres pays ayant un statut réfugié ou de protection subsidiaires)** ont répondu à des questions sur leur modalité d'accueil ; leur parcours migratoire et administratif ; leurs données sociodémographiques ; leur situation et aspirations professionnelles et les conditions d'accès à l'emploi.
- **Des ateliers collectifs avec des professionnels de l'action sociale** (travailleurs sociaux, chargés d'insertion professionnelle, conseillers numériques, etc.) ont été organisés dans **3 CPH à Argenteuil, Sartrouville et Marseille.**

Calendrier prévisionnel de l'étude



Présentation de l'échantillon d'ensemble : 415 répondants

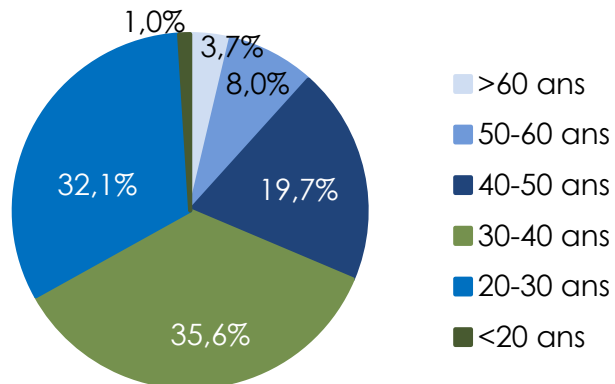
Répartition par genre [N=415]



■ Femmes ■ Hommes

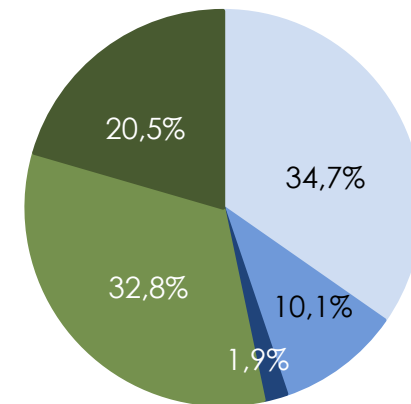
La majorité de répondants sont des **femmes** (55%). 45% des répondants sont des hommes.

Répartition par âge [N=402]



Une majorité des répondants a entre **20 et 50 ans** (87%). Les personnes âgées de moins de 20 ans et de plus de 50 ans sont minoritaires (1% et 12% respectivement).

Répartition par situation familiale [N=415]

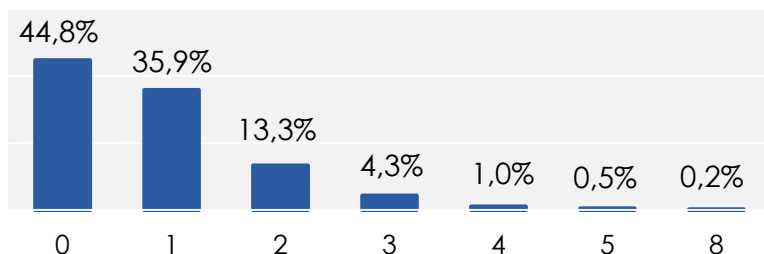


■ Célibataire
 ■ Divorcé
 ■ Veuf
 ■ En couple, conjoint en France
 ■ En couple, conjoint pas en France

La majorité des répondants sont **en couple** (53%) : 33% sont avec leur conjoint en France, et 20% ne sont pas avec leur conjoint.

35% des répondants sont célibataires.

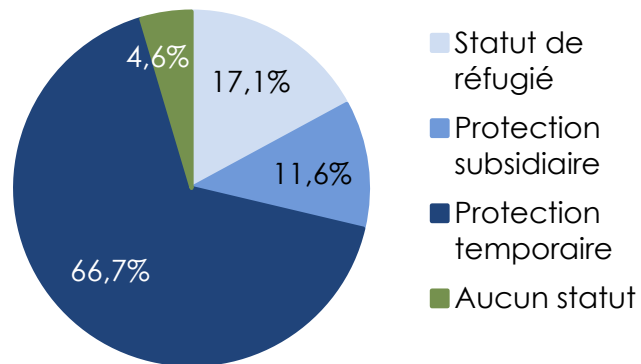
Répartition par nombre d'enfants [N=415]



Une majorité de répondants est accompagnée d'enfants. La majeure partie d'entre eux ont entre 1 et 3 enfants (53%). Les répondants qui ont 4 enfants ou plus sont minoritaires (1,7%). Près de 45% des répondants sont sans enfants.

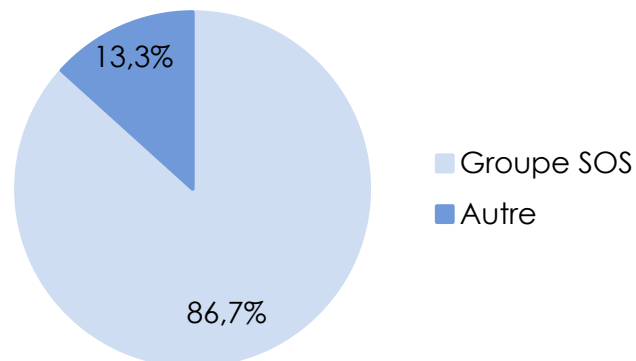
Présentation de l'échantillon d'ensemble : 415 répondants

Répartition par statut



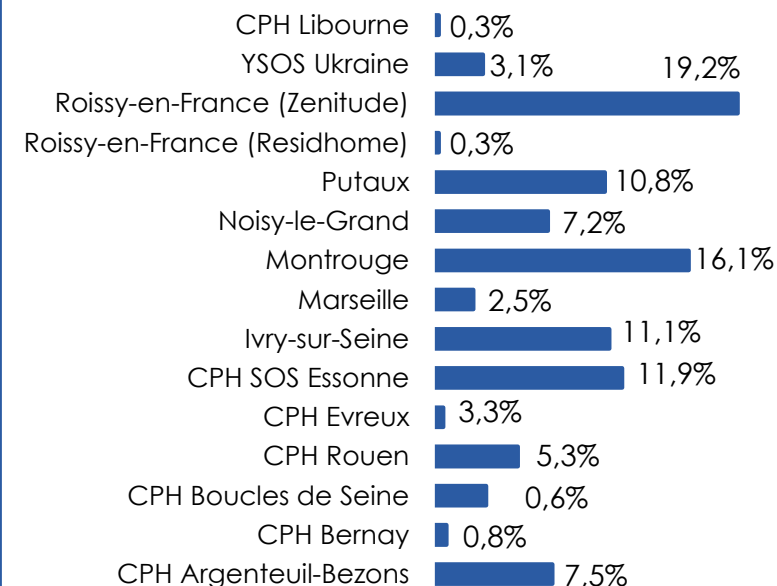
Une majorité de répondants (67%) sont **bénéficiaires de la protection temporaire**. 17% ont le statut de réfugié et 12% bénéficient de la protection subsidiaire. Seuls 5% des répondants ont déclaré n'avoir aucun statut de protection.

Répartition par structure d'accueil



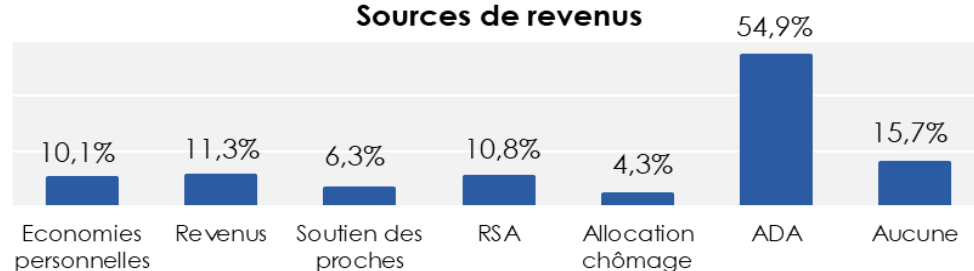
La grande majorité des répondants (87%) est **accueillie dans une structure du Groupe SOS**. Le questionnaire continue **d'être ouvert et enrichi par d'autres associations**. L'objectif est d'atteindre 5000 réponses en septembre.

Répartition géographique des répondants accueillis par le Groupe SOS



Les structures d'accueil du Groupe SOS les plus représentées sont Zenitude (19%), Montrouge (16%) et le CPH SOS Essonne (12%). Les structures les moins représentées sont le CPH Libourne (0,3%) et Residhome (0,3%).

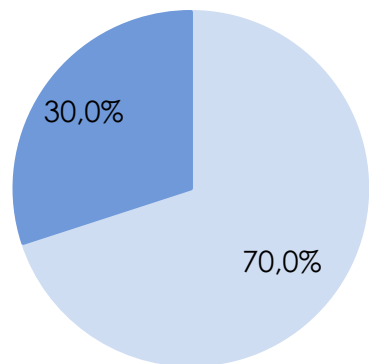
Sources de revenus



La source de revenu principale des répondants est de loin **l'ADA** (55% des répondants). Près de 16% des répondants déclarent ne disposer d'aucune ressource.

Présentation de l'échantillon d'ensemble : focus sur les réfugiés ukrainiens (BPT)

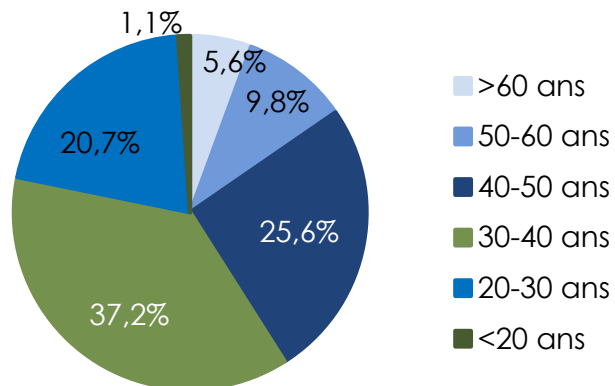
Répartition par genre



■ Femmes ■ Hommes

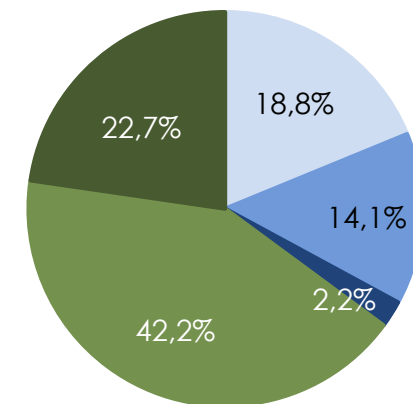
Une majorité des bénéficiaires de la protection temporaire interrogés sont **des femmes** (70%).

Répartition par âge



Une majorité des répondants BPT a **entre 30 et 40 ans** (37%). Les personnes âgées de moins de 20 ans et de plus de 50 ans sont minoritaires (1% et 15% respectivement).

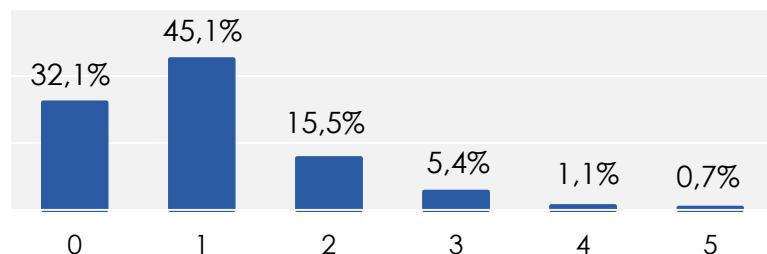
Répartition par situation familiale



■ Célibataire
 ■ Divorcé
 ■ Veuf
 ■ En couple, conjoint en France
 ■ En couple, conjoint pas en France

La majorité des répondants BPT sont **en couple** (65%). Parmi eux, 42% sont avec leur conjoint en France, et 23% ne sont pas avec leur conjoint. 19% des répondants BPT sont célibataires et 14% sont divorcés.

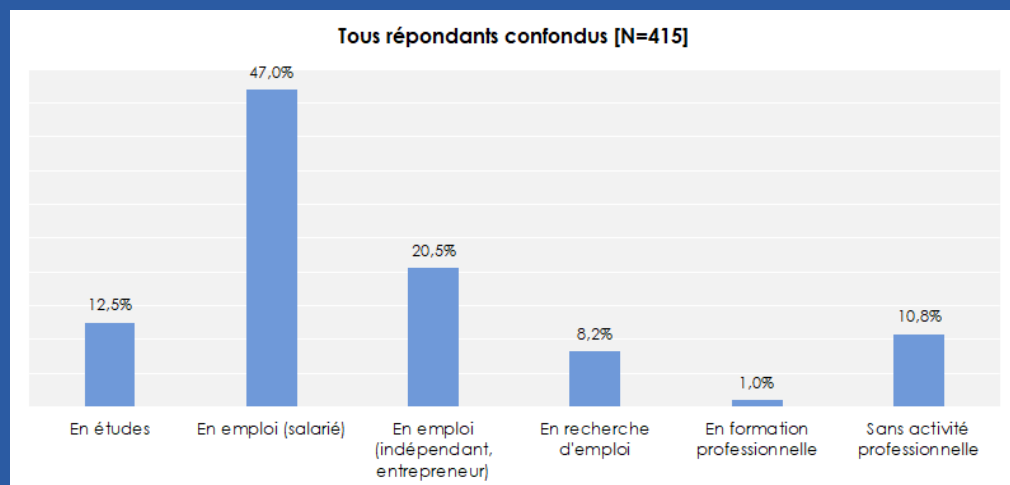
Répartition par nombre d'enfants



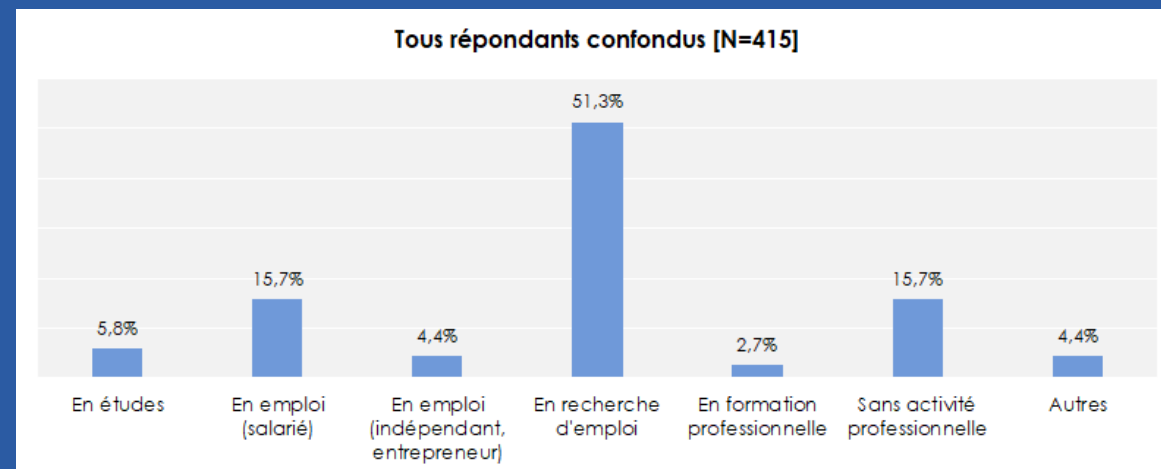
Une majorité des répondants BPT a **un enfant** (45%). 32% des répondants BPT n'ont **pas d'enfant**. Les BPT ayant 3 enfants ou plus sont minoritaires (7%).

Résultats intermédiaires (juin 2022) : la situation socio-professionnelle des répondants

Situation professionnelle dans le pays d'origine

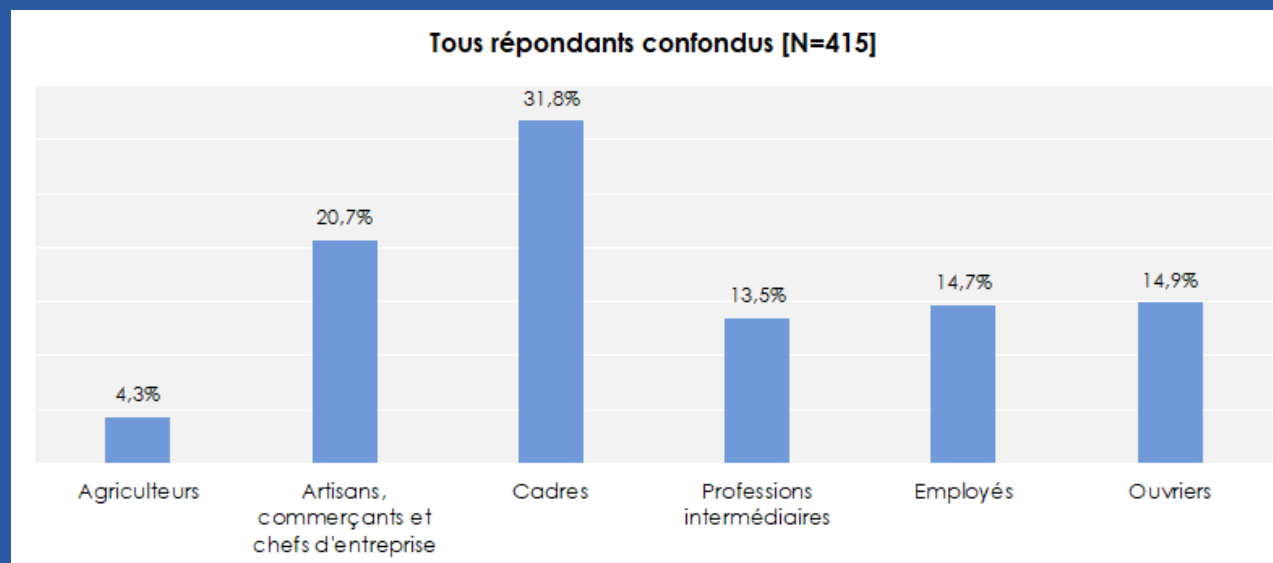


Situation professionnelle actuelle en France



	En études	En emploi (salarié)	En emploi (indépendant, entrepreneur)	En recherche d'emploi	En formation professionnelle	Sans activité professionnelle	Autre
Tous répondants confondus [N=415]	5,8%	15,7%	4,4%	51,3%	2,7%	15,7%	4,4%
Le statut de réfugié	4,2%	21,1%	0,0%	39,4%	4,2%	28,2%	2,8%
La protection subsidiaire	2,1%	39,6%	2,1%	33,3%	4,2%	12,5%	6,3%
La protection temporaire	6,5%	10,2%	6,2%	58,5%	1,8%	12,0%	4,7%
Aucun	10,5%	15,8%	0,0%	36,8%	5,3%	31,6%	0,0%

Résultats intermédiaires (juin 2022) : dernier métier exercé dans le pays d'origine

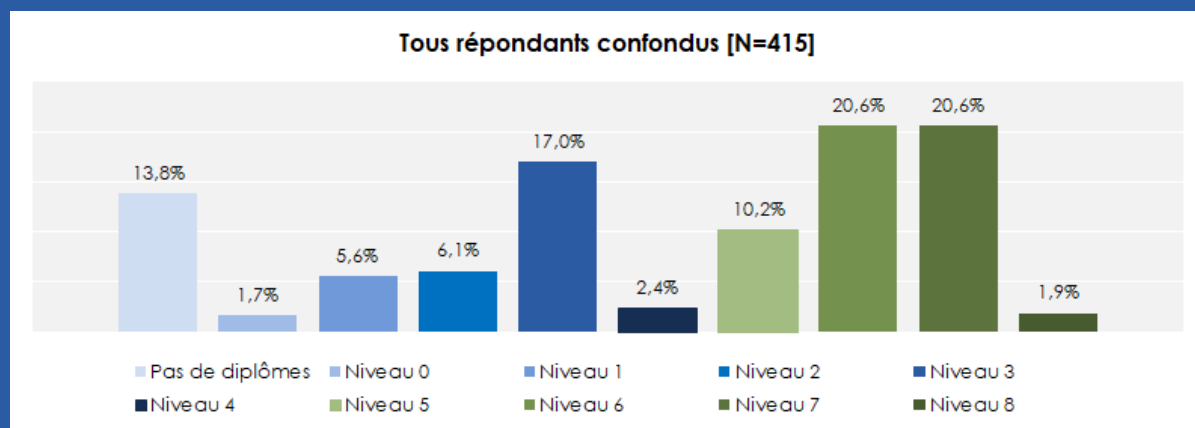


	Agriculteurs	Artisans, commerçants, chefs d'entreprise	Cadres	Professions intermédiaires	Employés	Ouvriers
Tous répondants confondus [N=415]	4,3%	20,7%	31,8%	13,5%	14,7%	14,9%
Le statut de réfugié	9,9%	26,7%	14,1%	11,2%	11,3%	26,8%
La protection subsidiaire	10,4%	16,6%	6,2%	10,4%	12,5%	43,9%
La protection temporaire	2,2%	18,8%	41,2%	14,5%	16,1%	7,2%
Aucun	0,0%	36,9%	26,3%	15,7%	10,5%	10,6%

Niveau 1 de la classification INSEE (PCS 2020)

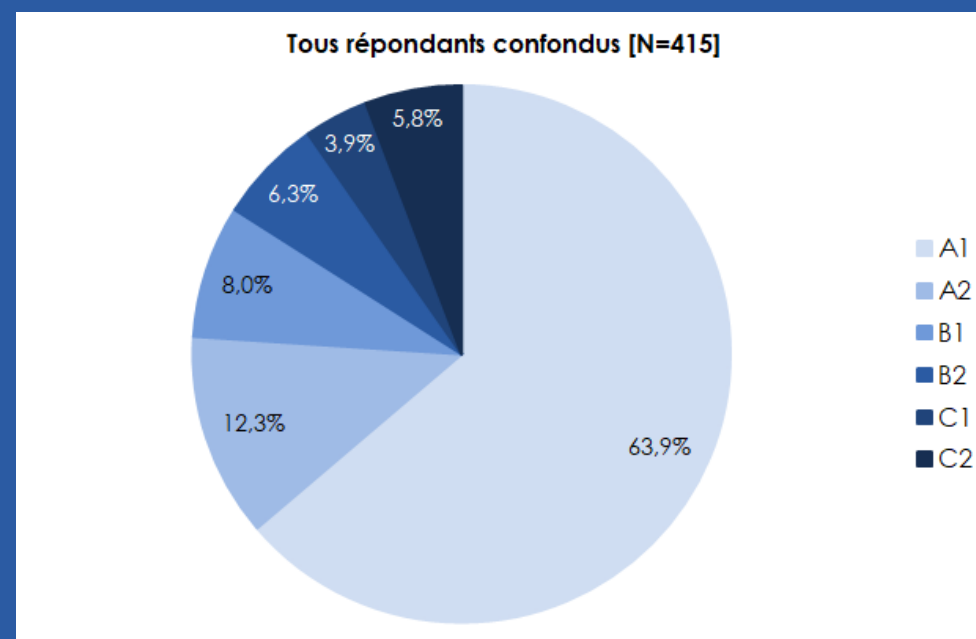
Résultats intermédiaires (juin 2022) : niveau de qualification et maîtrise du français

Niveau du dernier diplôme obtenu



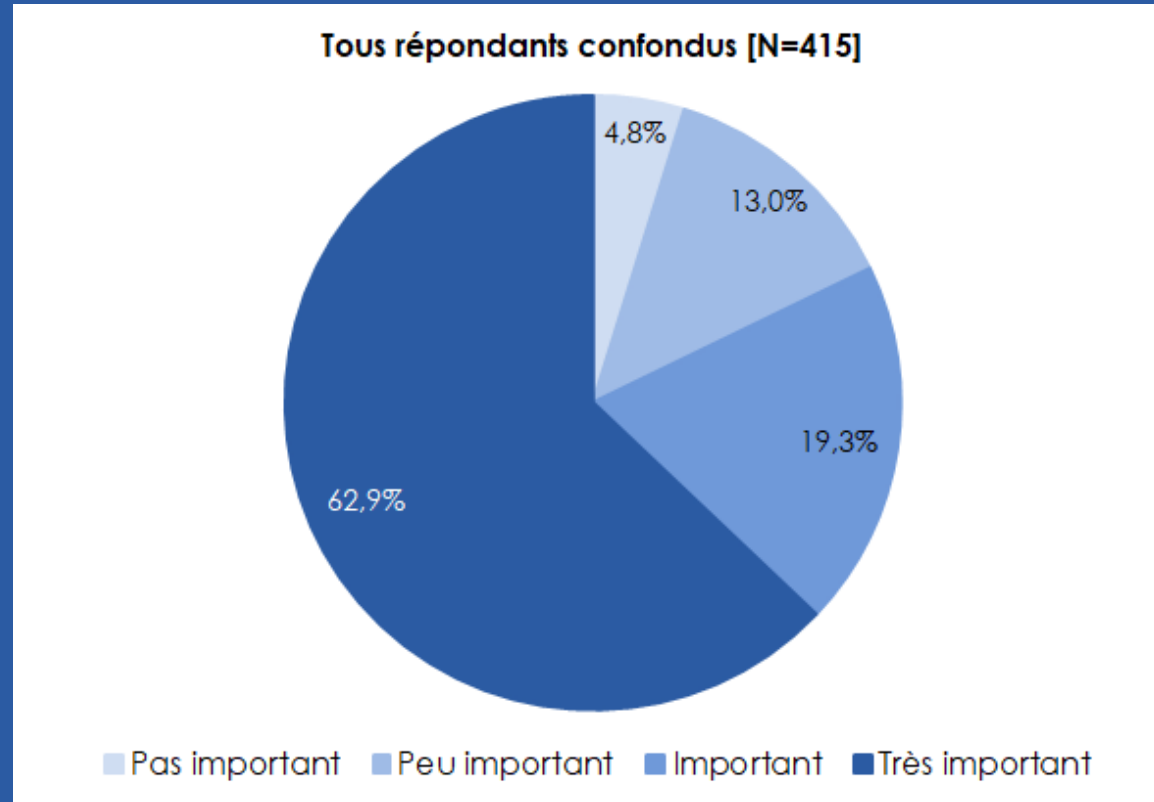
	Pas de diplôme	0	1	2	3	4	5	6	7	8
Tous répondants confondus [N=415]	13,8%	1,7%	5,6%	6,1%	17,0%	2,4%	10,2%	20,6%	20,6%	1,9%
Le statut de réfugié	35,7%	5,7%	7,1%	11,4%	17,1%	0,0%	7,1%	8,6%	5,7%	1,4%
La protection subsidiaire	50,0%	6,3%	22,9%	10,4%	0,0%	0,0%	0,0%	4,2%	6,3%	0,0%
La protection temporaire	2,2%	0,0%	1,8%	4,4%	20,0%	2,9%	13,5%	26,5%	26,5%	2,2%
Aucun statut	10,5%	0,0%	10,5%	0,0%	15,8%	10,5%	0,0%	21,1%	26,3%	5,3%

Niveau de français



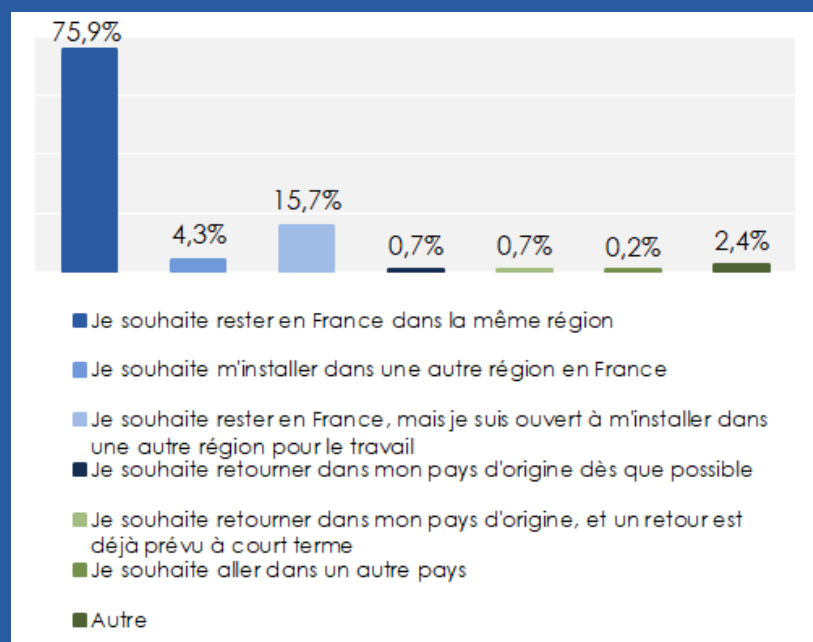
Résultats intermédiaires (juin 2022) : une forte priorité donnée à l'accès à l'emploi

Importance donnée à l'accès à l'emploi



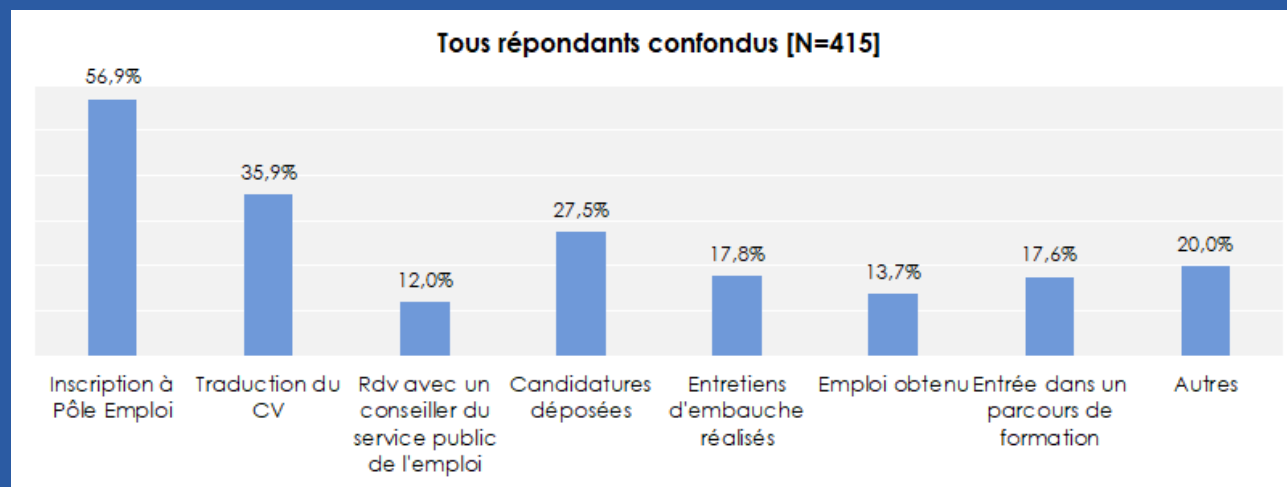
Résultats intermédiaires (juin 2022) : mobilité géographique

Souhait de mobilité géographique exprimé par l'ensemble des répondants au questionnaire (** 87% sont hébergés au sein de structures)



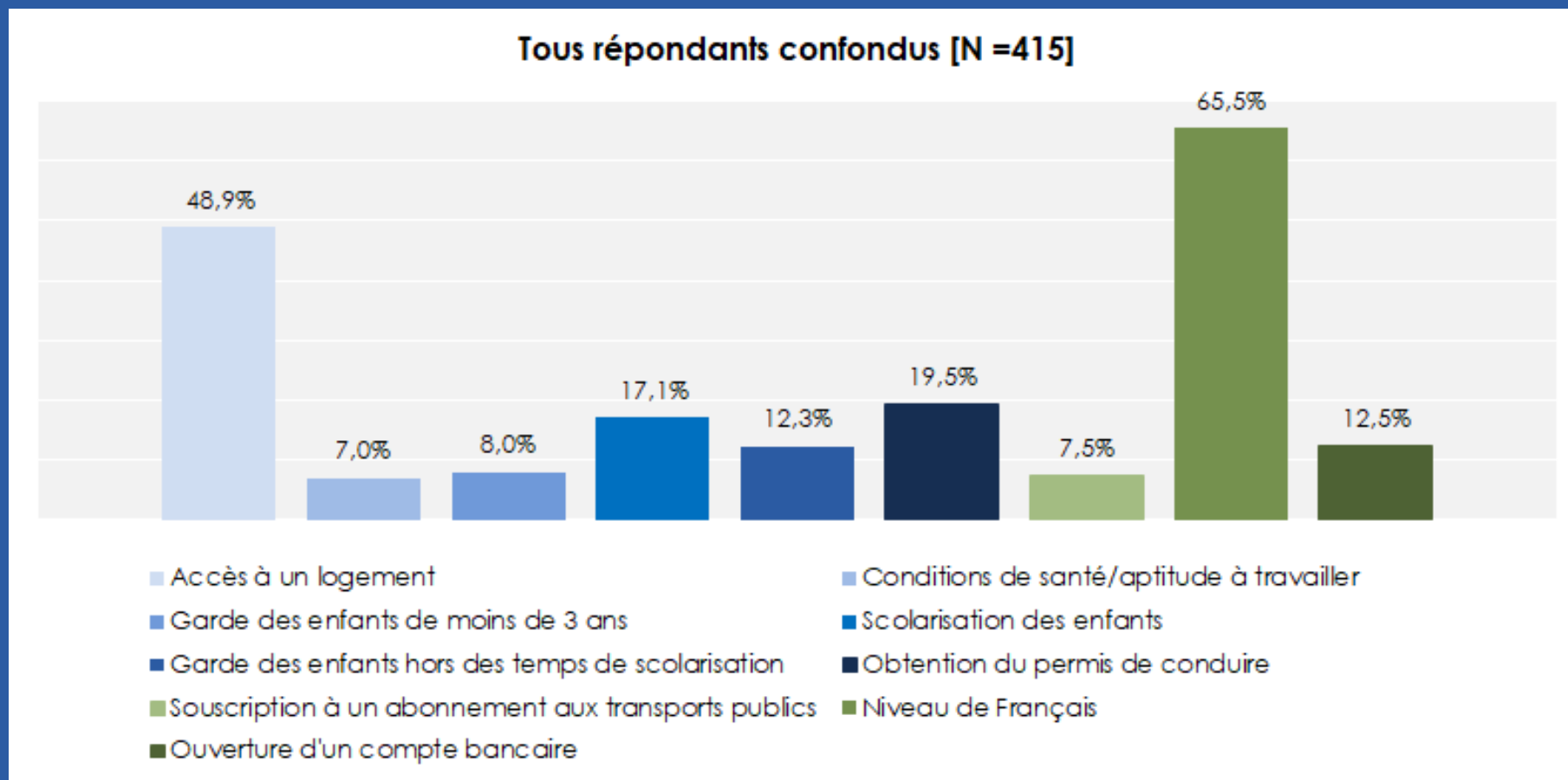
	Rester en France dans la même région	S'installer dans une autre région en France	Rester en France, mais ouvert à s'installer dans une autre région pour le travail	Retourner dans le pays d'accueil dès que possible	Retourner dans le pays d'origine et retour prévu à court terme	Aller dans un autre pays	Autre
Tous répondants confondus [N=415]	75,9%	4,3%	15,7%	0,7%	0,7%	0,2%	2,4%
Le statut de réfugié	74,6%	11,3%	14,1%	0,0%	0,0%	0,0%	0,0%
La protection subsidiaire	68,8%	2,0%	19,6%	0,0%	5,9%	0,0%	3,9%
La protection temporaire	77,7%	2,6%	15,3%	1,1%	0,0%	0,4%	2,9%
Aucun statut	73,7%	10,5%	15,8%	0,0%	0,0%	0,0%	0,0%

Résultats intermédiaires (juin 2022) : les démarches d'insertion professionnelles déjà entreprises

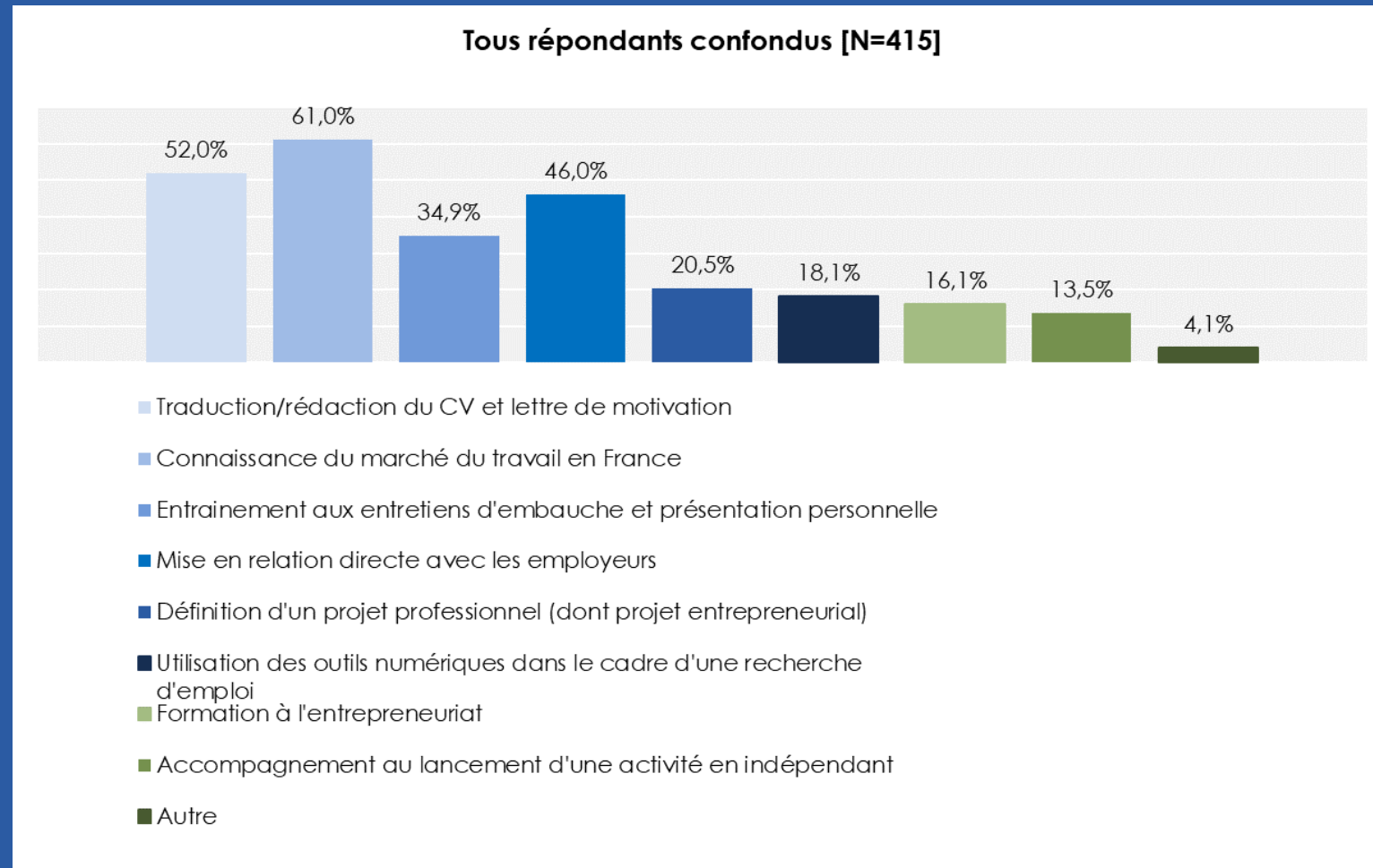


	Inscription à Pôle Emploi	Traduction du CV	Rdv avec un conseiller du service public de l'emploi	Candidatures déposées	Entretiens d'embauche réalisés	Emploi obtenu	Entrée dans un parcours de formation
Tous répondants confondus [N=415]	56,9%	35,9%	12,0%	27,5%	17,8%	13,7%	17,6%
Le statut de réfugié	85,9%	47,9%	26,8%	38,0%	32,4%	25,4%	21,1%
La protection subsidiaire	81,3%	66,7%	35,4%	64,6%	33,3%	33,3%	18,8%
La protection temporaire	46,2%	28,2%	4,7%	18,8%	12,3%	7,9%	16,2%
Aucun	42,1%	26,3%	5,3%	21,1%	5,3%	5,3%	21,1%

Résultats intermédiaires (juin 2022) : les principaux freins dans l'accès l'emploi



Résultats intermédiaires (juin 2022) : les principaux besoins d'accompagnement vers l'emploi



A propos de l'étude

GroupeSOS Solidarités

Être solidaire, c'est agir et innover auprès de celles et ceux à qui la société n'accorde pas toujours une juste place. Pour cela, le Groupe SOS Solidarités agit pour les personnes en situation de vulnérabilités : personnes en situation de handicap ; concernées par des addictions ou des violences ; sans domicile fixe ; demandeurs d'asile et réfugiées ; vivant avec le VIH ; victimes de la prostitution ; travailleuses et travailleurs du sexe... Le Groupe SOS Solidarités fait partie du Groupe SOS, un groupe associatif, leader de l'entrepreneuriat social en Europe. Il regroupe 650 associations, entreprises sociales et établissements, qui combattent, agissent et innovent au profit des personnes en situation de vulnérabilité, des générations futures et des territoires.

Depuis sa création en 1984, lors des années sida, le Groupe SOS : combat toutes les exclusions ; agit pour l'accès de toutes et tous à l'essentiel, en venant notamment en aide à des associations et entreprises pour sauvegarder leurs emplois et activités ; et innove face aux enjeux sociaux, sociétaux et environnementaux. Non-lucratif, sans actionnaire, le Groupe SOS et ses 22.000 personnes employées agissent en France et dans plus de 40 pays dans le monde.

Contact : Chantal Mir, Directrice générale de GROUPE SOS Solidarités, chantal.mir@groupe-sos.org

GROUPE SOS
CONSULTING
L'IMPACT SOCIAL ET ENVIRONNEMENTAL AU SERVICE DE LA PERFORMANCE

GROUPE SOS Consulting est l'activité de conseil transversale du GROUPE SOS. Premier cabinet de conseil en France dans la prise en compte des enjeux sociaux, sociétaux et environnementaux, GROUPE SOS Consulting accompagne les organisations qui anticipent l'évolution des pratiques et des modes de consommation. En France et à l'international, GROUPE SOS Consulting soutient la transformation des entreprises, des associations mais aussi des pouvoirs publics qui souhaitent contribuer à une économie plus durable et inclusive, une économie qui concilie impact social et performance.

Contact : Yohann Marcet, Directeur du Pôle Expertises et Impact de GROUPE SOS, yohann.marcet@groupe-sos.org