



Rapport intégré 2023

GroupeSOS
Entreprendre au profit de tous

Groupe SOS

Rapport intégré 2023

En couverture :

De gauche à droite :

Ehpad Camille Saint-Saëns, Groupe SOS Seniors

FAM Maraîchers, Groupe SOS Solidarités

HU Montpellier, Groupe SOS Solidarités

Fermes d'Avenir, Transition écologique

Archipel, Groupe SOS Jeunesse

Hôpital Jean Jaurès, Groupe SOS Santé

Sommaire

1.

Rapport d'activité

- 1. Présentation, en bref p.7
- 2. Les actions sur le terrain :
faits notables 2023 p.10
- 3. L'Union
et son fonctionnement p.34
- 4. Les missions transverses p.44

2.

Rapport financier

- 1. Ressources et résultats p.59
- 2. Bilan et liquidités p.60
- 3. Patrimoine p.61
- 4. Finance durable p.64

3.

Rapport extra-financier

- 1. Les ambitions RH p.67
- 2. Les pratiques
environnementales p.71
- 3. RSE et achats responsables p.72
- 4. Les pratiques en matière
immobilière p.74

4.

Rapport d'impact

- 1. Les ODD p.77
- 2. La mesure de l'impact p.78
- 3. La recherche p.82

Éditos



L'année 2023 a marqué la fin de la crise COVID, bien que toutes ses conséquences ne soient pas encore connues. Cependant, je suis heureuse de voir nos équipes répondre aux défis sociaux et environnementaux avec enthousiasme et professionnalisme. Leur engagement est essentiel, et je remercie sincèrement chacun et chacune pour la continuité et l'innovation dans nos actions.

Nous devons reconnaître les défis à venir, mais notre objectif est de les anticiper et de construire des projets collaboratifs, en tirant parti de toutes les ressources du Groupe SOS. La diversité de nos actions à travers la France est impressionnante, créant un réseau exceptionnel d'activités solidaires et sociales. La question est de savoir comment répondre à des besoins croissants. Le développement de nouvelles compétences est un défi que nos équipes doivent relever pour maintenir nos engagements jusqu'en 2025.

Continuons à faire la différence.



Christine Rouzioux,

Présidente de l'Union Groupe SOS
Professeure émérite de virologie,
Membre de l'équipe du prix Nobel de médecine 2008
(découverte du VIH) et Commandeure de la Légion d'honneur



Nous avons le plaisir de vous présenter le rapport intégré du Groupe SOS pour l'année 2023. Ce document, en plus de nos rapports annuels d'activités et financiers, intègre une analyse extra-financière ainsi qu'une évaluation de notre impact social.

L'année 2023 a été marquée par un cri d'alerte du monde associatif français, dont la poursuite des activités d'intérêt général est en péril. Nous en sommes pleinement solidaires. Le modèle solide et innovant du Groupe SOS a démontré une nouvelle fois sa résilience et sa capacité à résister aux crises. Chaque jour, nos équipes démontrent que le secteur privé non-lucratif est indispensable pour la cohésion sociale et territoriale, et qu'il mérite plus que jamais d'être valorisé.

Cette année a également été riche en défis et en accomplissements. Face à la croissance du sans-abrisme et du mal logement, ainsi qu'à l'urgence de renforcer notre système de santé, nous avons innové pour améliorer l'accès à l'hébergement, aux soins et à l'accompagnement social pour toutes et tous. La solidarité a encore une fois été notre boussole. Face au repli sur soi, nous avons défendu avec force, sur le terrain comme dans nos plaidoyers, une société où chacun·e a sa place et où personne n'est stigmatisé, des personnes en exil aux jeunes en difficultés avec la loi.

Nous saisissons l'occasion de ce bilan annuel pour exprimer notre profonde gratitude à nos équipes pour leur dévouement quotidien et leur confiance. En 2024, nous poursuivrons ensemble notre combat contre toutes les formes d'exclusion et continuerons à innover et proposer des réponses concrètes aux enjeux de notre époque. Nous sommes résolus à agir et à mettre notre formidable créativité collective au service d'une société plus juste et solidaire.



Jean-Marc Borello, Président du Directoire,
et les Vices Président·e·s Exécutif·ve·s **Frédéric Bailly**, **Eric Balmier**,
Guylaine Chauvin, **Romain Garcia**, **Sofiane Kherarfa**, **Céline Peudénier**,
Guy Sebbah, **Gaëlle Tellier**



1. Rapport d'activité

Le Groupe SOS en bref

Le Groupe SOS, fondé en 1984 pendant les « années sida », est **un groupe associatif, acteur majeur de la cohésion sociale en France et dans le monde.**

Le Groupe SOS intervient principalement dans les champs de la solidarité, de la jeunesse, de la santé et des seniors, **convaincu que ces activités ne doivent pas être motivées par le profit.**

Conscient que les exclusions prennent diverses formes, le Groupe SOS agit également dans les champs de la transition écologique, des exclusions territoriales, des commerces durables et de la culture pour toutes et tous.

En abordant toutes les problématiques et en accompagnant tous les publics, même les plus complexes, **le Groupe SOS se démarque par son courage, son audace et sa capacité à innover.** Il n'existe pas, à ce stade, d'associations comparables **en termes de taille, de portée et de diversité d'interventions.**

Photo : CHRS, Chez Simone, Marseille – Groupe SOS Solidarités



850

établissements
sociaux et
médico-sociaux,
associations et
entreprises sociales



22 000

personnes employées



2 millions
de bénéficiaires



Des actions dans
+ 50 pays

Notre spécificité

Le Groupe SOS se distingue par son audace, sa résilience et sa capacité à trouver des solutions innovantes

Depuis quarante ans, le Groupe SOS a su répondre à de nombreux défis et innover avec détermination. **11 exemples d'innovations créées par le Groupe SOS :**

Durant la lutte contre le VIH/Sida des années 1980 et 1990,

le Groupe SOS a innové et ouvert le 1^{er} centre d'hébergement et de soins pour les jeunes personnes toxicomanes, l'emblématique « La Corniche » à Marseille, qui accueille toujours des mineur·e·s en situation d'addiction.



Face à la « crise » migratoire des années 2010, face à la prise de pouvoir des Talibans en 2021, ou encore l'invasion de l'Ukraine en 2022 :

le Groupe SOS a immédiatement ouvert ses portes à des milliers de personnes en exil dans ses établissements.



Pendant les événements des Gilets jaunes en 2018/2019,

le Groupe SOS a réagi immédiatement en lançant le projet d'ampleur « 1000 cafés », initiative innovante visant à ouvrir ou rouvrir des cafés dans les territoires ruraux, renforçant ainsi le lien social.

Face aux violences faites aux femmes, notamment les féminicides, le Groupe SOS a ouvert des centres de prise en charge des auteurs de violences conjugales (CPCA), s'attaquant ainsi directement à la racine du problème.

Dans le contexte de la multiplication des attentats et des actes de terrorisme après 2015, le Groupe SOS est la seule organisation à collaborer avec le ministère de la Justice en assurant un suivi hors de prison des personnes poursuivies ou condamnées pour des faits de terrorisme.

Pour répondre aux difficultés que représente la découverte d'un handicap chez un enfant en bas âge, le Groupe SOS a développé Egaldia, une plateforme d'accompagnement dédiée. Cette initiative vise à favoriser l'inclusion des enfants présentant une dysharmonie du développement et/ou une situation de handicap dans les structures de la petite enfance de droits communs (crèche, halte-garderie, école, jardin d'enfants) et à soutenir les parents dans ces moments complexes.

En réponse à l'isolement et à la précarisation croissante des personnes âgées, le Groupe SOS agit pour permettre à chacun·e de vieillir dignement. Le surloyer solidaire appliqué dans ses Ehpads met en place des tarifs progressifs adaptés aux revenus des résident·e·s pour mettre fin à un système inégal.



Face aux obstacles que rencontrent les jeunes résident en QPV dans leur accès à la formation et à l'emploi, le Groupe SOS adopte une approche proactive « d'aller-vers », à travers son programme PREPAPP. En leur proposant un accompagnement social à 360° pour lever ces freins, ainsi qu'une formation dans le domaine du médico-social, le Groupe SOS offre une réponse concrète à la crise des métiers en tension.

En réponse à la situation préoccupante des jeunes sortant de l'ASE (isolement, sans abris, inactivité professionnelle), le Groupe SOS déploie des dispositifs avec des accompagnements personnalisés pour les jeunes majeur·e·s, tels que « La Maille » ou le Service d'appartements éducatifs 78.



Face à la fragilisation de l'état de santé des personnes sans domicile fixe et aux difficultés d'assurer un suivi médical adéquat, le Groupe SOS a été l'un des premiers acteurs à expérimenter les établissements innovants Lits Haltes Soins Santé (LHSS). Ces structures offrent un hébergement temporaire complet, adapté aux besoins de soins de chacun·e. Cela permet non seulement de libérer des lits d'hôpitaux, mais aussi de réaliser des économies significatives.

Face aux lacunes des programmes de protection de l'enfance, souvent limités à un suivi à domicile parfois insuffisant ou au placement dans un milieu d'accueil pouvant être exclu pour les parents, le Groupe SOS a innové pour répondre aux situations intermédiaires en développant les **Services d'Accueil de Jour Éducatifs (SAJE)**. Ces services prennent en charge les jeunes en difficulté tout en offrant un parcours éducatif rapproché, impliquant activement les parents dans la construction du projet de leur enfant.



Aller plus loin :

Tout comprendre
sur le Groupe SOS :
La FAQ

Entreprendre au profit de tous et toutes

Les missions du Groupe SOS

Combattre

toutes les exclusions

Innover

face aux nouveaux enjeux sociaux, sociétaux et environnementaux

Agir

pour l'accès de toutes et tous à l'essentiel, en venant notamment en aide à des associations et entreprises pour sauvegarder leurs emplois et activités



Les bénéficiaires du Groupe SOS

Les personnes en situation de vulnérabilité	Les générations futures	Les territoires
<ul style="list-style-type: none"> • Personnes malades et/ou souffrant d'addictions • LGBTQI+ • Travailleurs et travailleuses du sexe • Victimes de violence • Personnes éloignées de l'emploi • Personnes ayant commis un/des délits • Personnes en situation de handicap • Seniors • Personnes sans-abris • Familles précaires • Enfants défavorisé·e·s • Personnes migrantes • Personnes éloignées de la culture • Personnes ayant des difficultés d'accès à une alimentation saine 	<ul style="list-style-type: none"> • Jeunes adultes en difficulté ou en danger • Jeunes sans emploi ni formation • Mineur·e·s non-accompagné·e·s • Enfants en bas âge • Enfants, adolescent·e·s et jeunes majeur·e·s en difficulté compte-tenu de leur environnement familial, social et économique 	<ul style="list-style-type: none"> • Habitant·e·s des quartiers prioritaires de la ville, des centres-villes désertifiés et des communes rurales • Commerçant·e·s de proximité • Agriculteurs et agricultrices • Entrepreneur·e·s sociaux en France et à l'international • Partenaires européens • Collectivités • Outre-mer • Pays en développement et pays émergents • Biodiversité marine et terrestre



En vidéo :

La présentation du Groupe SOS en images !

Les associations et entreprises sociales du Groupe SOS

GroupeSOS
Santé

GroupeSOS
Solidarités

GroupeSOS
Seniors Reconnu d'utilité publique

GroupeSOS
Jeunesse

Action Emploi
Réfugiés
#talentconnected
GroupeSOS



la Boisière
GroupeSOS

Hôpital
de L'Arbresle
Polyclinique
du Parc

ifsi
INSTITUT DE FORMATION
EN SOINS
INFIRMIERS
INSTITUT HOSPITALIER FRANCO-BRITANNIQUE

SANTÉ
PLURI
elles
GroupeSOS

ARCAT
GroupeSOS

check
point
PARIS
GroupeSOS

Joséphine
GroupeSOS

ALPHA
Plappeville
GroupeSOS

HANDISUP
GroupeSOS

ogénie
GroupeSOS

VILLA
SAINT
CAMILLE
GroupeSOS

SOUFFLEURS DE SENS
GroupeSOS

RECONNECT
GroupeSOS

ppm
PARRAINS PAR MILLE
GroupeSOS

POINT
SUD
Le sport solidaire
GroupeSOS

OLYMPE
DE
GOUGES
École internationale
GroupeSOS

YSOS
GroupeSOS

ARTISANE
SERVICES
GroupeSOS

Ysanté!
GroupeSOS

LA FERME
DES 2 RIVES
AGRICULTURE BIOLOGIQUE
GroupeSOS

plateforme*i*
INCLUSION • INNOVATION • IMPACT
GroupeSOS

CREScEndo
GroupeSOS

Viltaïs
CROIRE EN CHACUN
GroupeSOS

BeMYHôtel
ici et maintenant

nosiam
GroupeSOS

Mlezi
MAORE
GroupeSOS

FONDATION POUR LE
SPORT
inclusif
Sous l'égide de la Fondation Tale

Le VAN 61
PLURI
elles
GroupeSOS

JOURNAL DU SIDA

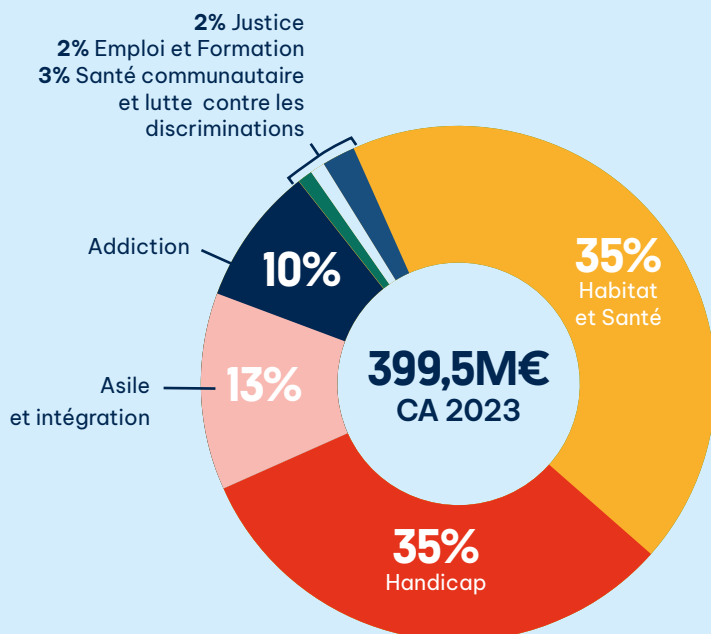
latino
GroupeSOS

fékler
Éclairer l'horizon des possibles
GroupeSOS



Groupe SOS Solidarités

Chiffres-clés 2023



342
établissements
et services



84 000
personnes
accompagnées



5 000
personnes
employées

1^{er}

acteur associatif
d'établissements
de soin avec héber-
gement temporaire

2^e

acteur associatif
de prise en charge
des addictions

Les marques

GroupeSOS
Solidarités

Action Emploi
Réfugiés
#talentconnected
GroupeSOS



la Boissière
GroupeSOS

SANTÉ
PLURI
ELLES
GroupeSOS

ARCAT
GroupeSOS

check
point
PARIS
GroupeSOS

Joséphine
GroupeSOS

ALPHA
Plapville

handisup
GroupeSOS

SOUFFLEURS DE SENS
GroupeSOS

RECONNECT
GroupeSOS

YSS
GroupeSOS

ARTISANE
SERVICES
GroupeSOS

Ysante!
GroupeSOS

LA FERME
DES 2 RIVES
GroupeSOS

Viltai's
CROIRE EN CHACUN
GroupeSOS

BeMyHôtel

FONDATION POUR LE
SPORT
INCLUSIF

Le VAN 61
PLURI
ELLES
GroupeSOS

JOURNALDUSIDA

latino
GroupeSOS



Pour ma première année complète en tant que présidente, j'ai voulu me rendre sur le terrain. Partout où je suis allée, j'ai été touchée par l'engagement et la détermination des équipes à offrir le meilleur accompagnement possible aux personnes accueillies. Je tiens à les saluer toutes et tous, car ils réalisent chaque jour un travail remarquable, exigeant et essentiel pour notre société.



Anne De Bayser

présidente bénévole de l'association
Groupe SOS Solidarités

Un nouveau modèle pour l'hébergement d'urgence

Dans un contexte où le nombre de personnes sans domicile a plus que doublé en 10 ans, l'association Groupe SOS Solidarités poursuit son **engagement en faveur d'un accueil inconditionnel et d'une vision globale** pour assurer la sécurité matérielle et psychologique des personnes accueillies ainsi qu'un accompagnement en santé. Quelques illustrations :

- **Le Centre d'hébergement d'urgence**

« **La Minoterie** » à Marseille, inauguré en 2023, offre des soins infirmiers et des aménagements dédiés aux personnes à mobilité réduite ou avec un animal de compagnie. Sur site, des espaces communs pour se détendre, faire du sport ou accéder à internet, et un bar pour gérer les consommations d'alcool.

- **L'établissement « La Jasse de Maurin »** qui a ouvert ses portes en 2023 à Montpellier, regroupe une pension de famille, un Centre de soins et un Hébergement d'urgence pour femmes en précarité.

- « **L'ADEJO** » à Nîmes s'est installé en 2023 dans de nouveaux locaux entièrement rénovés, et propose, pour les personnes isolées et en situation de précarité, des services comme un accueil de jour, des repas, de l'hébergement d'urgence avec des places dédiées aux victimes de violences, de l'intermédiation locative, un accompagnement social...



L'hébergement d'urgence en 2023 :

2 850
places d'hébergement

13 900
personnes hébergées

20 800
personnes accueillies en journée

2 nouveaux espaces dédiés à la santé communautaire à Paris

Le Punto Latino accueille des personnes majeures originaires d'Amérique latine, travailleur·euse·s du sexe ou membres des communautés LGBT+.
Le Repère est un lieu dédié aux personnes originaires

d'Afrique subsaharienne et des Caraïbes en situation de précarité. Au cœur de ces programmes : l'information et la prévention du VIH/sida et des IST, ainsi que l'accompagnement global mêlant santé, social, juridique et une offre de domiciliation administrative afin d'agir sur les déterminants de santé des publics exilés à Paris et soutenir leur pouvoir d'agir.

La participation des familles renforcée

En 2023, le Groupe SOS Solidarités a lancé le projet **Trait d'Union** pour promouvoir et renforcer la participation active des familles dans ses établissements et services médico-sociaux.

16 établissements et services issus de l'activité handicap et 7 groupes de travail, composés de toutes les parties prenantes, participent actuellement au projet pour identifier les besoins et développer des outils.

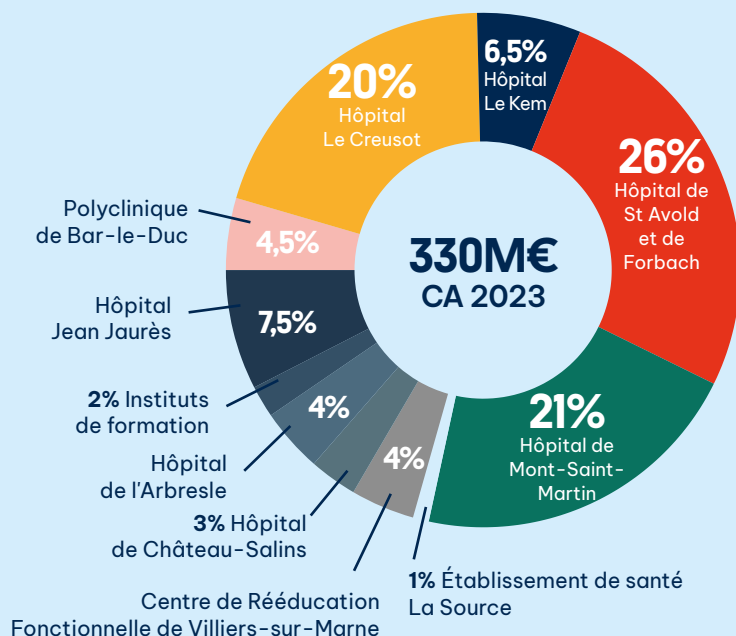
Une formation dédiée aux violences conjugales et intrafamiliales

Chaque année, près de 220 000 femmes déclarent être victimes de violences en France. Face à ces chiffres alarmants, le Groupe SOS Solidarités a développé une formation visant à intégrer la détection et l'accompagnement des violences au sein du couple et intrafamiliales comme projet global dans ses établissements. L'objectif est de former tous les établissements d'ici 2025 et de développer un réseau de partenaires, notamment dans le domaine de la santé mentale.

13
établissements pilotes en 2023,
10 autres prévus en 2024

400
professionnels·le·s formé·e·s

Chiffres-clés 2023



19
établissements



59 204
patient·e·s
hospitalisé·e·s



134 788
consultations



3 600
personnes
employées

1^{er}

gestionnaire
associatif
d'établissements
hospitaliers

Les marques

Groupe SOS
Santé



Depuis sa création, l'association Groupe SOS Santé défend un modèle peu connu du grand public : les établissements privés à but non lucratif. Ce modèle associe la gestion rigoureuse des fonds publics de l'assurance maladie à une volonté de rendre les soins accessibles à toutes et tous. Il va de pair avec notre ambition d'apporter une réponse à la désertification médicale, afin de satisfaire les besoins spécifiques de chacun des territoires dans lesquels le Groupe est implanté.



Laurianne Beauvais-Remigereau,
présidente bénévole de l'association
Groupe SOS Santé

L'hôpital de Château-Salins (57), hôpital de proximité, propose de nouveaux services

Il a fait l'objet de 2019 à 2023 de grands travaux de rénovation et de restructuration : réhabilitation des services de soins, construction de nouveaux bâtiments, nouvelle salle de kinésithérapie et adossement d'une maison de santé. Cela permet aux habitant·e·s de bénéficier d'un accès plus simple aux consultations spécialisées, et également l'accès à un plateau technique de qualité comprenant un scanner, essentiel pour la population et pour les radiologues afin d'assurer une prise en charge optimale, et ce dans une région sous-dotée.

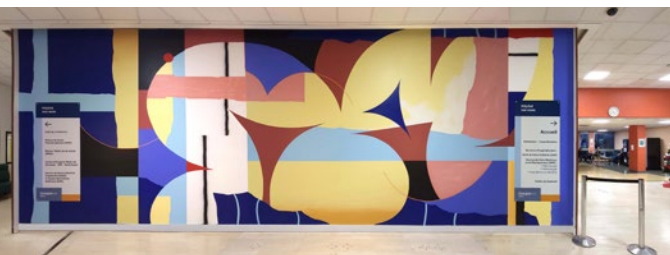
+ de 19 000
rendez-vous de
radiologie (+ 60%)

23 000
passages sur l'année
à La Maison de Santé

Réouverture de lits à l'Hôpital Jean Jaurès (75)

Une nouvelle dynamique de recrutement en 2023 a permis la réouverture de plusieurs lits dans les services Soins Médicaux et de Réadaptation (SMR) d'hématologie oncologique et virologie/ infectiologie à l'Hôpital Jean Jaurès. Avec 20 lits réouverts, l'arrivée d'un nouveau chef de service et la rénovation de certains espaces, l'Unité de Soins Palliatifs est en plein développement, pour contribuer aux besoins grandissants de ce type de soins.

L'année 2023 a été marquée par la reprise de l'activité, la certification de l'établissement, les travaux de réhabilitation et la création d'une fresque à l'accueil principal de l'hôpital.



Favoriser l'accès à la formation pour toutes et tous partout sur le territoire

L'Institut de Formation en Soins Infirmiers de Mont-Saint-Martin (54) a accueilli la première promotion d'Infirmier·ière diplômé·e d'État (IDE) en septembre 2023. Une formation proposée en plein cœur du bassin de Meurthe-et-Moselle et visant à répondre à un double enjeu : proposer une formation de proximité et assurer un emploi post-formation aux étudiant·e·s le désirant au sein du CH de Mont-Saint-Martin, établissement de l'association Groupe SOS Santé.

6
établissements
de formation

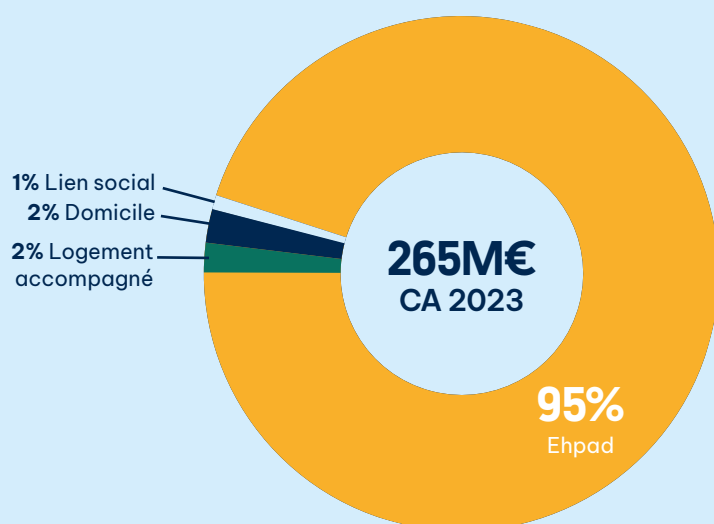
693
personnes
formées

Prendre soin de ceux et celles qui soignent

La politique de Qualité de vie au travail (QVT) pour nos soignant·e·s est basée sur un principe simple : prenons soin de nos équipes, elles pourront ainsi prodiguer les meilleurs soins à nos patient·e·s. Quelques axes de développement :

- Accompagner le dialogue, par un encadrement de proximité, le développement de compétences et la promotion interne
- Proposer des actions de bien-être, de confort et de santé dans l'hôpital, par exemple la mise en place de salles de pause
- Former à la gestion du stress, à la bientraitance, au management et aux nouveaux outils technologiques

Chiffres-clés 2023



114
établissements
et services
dans 11 régions



+ de 6 000
seniors
hébergé·e·s



4 500
personnes
employées



2^e gestionnaire
associatif d'Ehpad

Les marques

GroupeSOS
Seniors Reconnu d'utilité publique



Il y a 10 ans, l'association Groupe SOS Seniors a été créée sur un socle d'engagements forts. Cet anniversaire est l'occasion pour nous de prendre un temps de recul pour réaliser une rétrospective, de renforcer nos engagements, de nous élaner vers l'avenir, de faire face aux nouveaux défis qui nous attendent et qui répondent aux besoins de la personne âgée en établissement et à domicile.



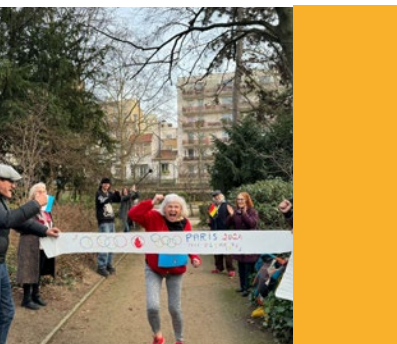
Agnès Audier,

présidente bénévole de l'association
Groupe SOS Seniors

10 ans de Groupe SOS Seniors : une décennie d'engagement et d'innovation

Le projet associatif est le même depuis 10 ans : placer les personnes âgées au cœur de chacune des actions, les rendre actrices de leurs choix, tout en leur offrant la meilleure qualité d'accompagnement possible quel que soit leur revenu.

Au cours du second semestre 2023, les établissements et services de l'association Groupe SOS Seniors ont orchestré une série d'événements : des conférences inspirantes aux activités sportives, ces initiatives ont favorisé les échanges, informé et renforcé les liens au sein des communautés.



Plus de 300
événements organisés :
une mobilisation
interne forte !

Plus de 80 000
personnes ont visionné
les 35 clips « Viens, je
t'emmène »

Une année de travaux, pour un meilleur confort et une qualité d'accompagnement

Trois événements majeurs sont à noter :

- L'inauguration en décembre 2023 de la **Résidence Fontenelle à Tourville-la-Rivière (76)**, un nouvel établissement de 70 places. Cet établissement offre un cadre de vie de qualité et ouvert sur son territoire.
- Déménagement de l'**Ehpad Château du Poitou à Villevaudé (77)** à quelques mètres dans une structure neuve et éco-labellisée de 77 logements. Les résident·e·s peuvent profiter des fleurs, des chevaux, des poules ainsi que d'un accès au parc.
- **Pose de la première pierre de l'Ehpad des Monts du Soir à Montbrison (42)**, établissement éco-conçu composé de 209 lits disposés en 4 ailes distinctes en plein centre-ville. Pas seulement des travaux, mais aussi **une philosophie d'accompagnement** : « Mon Établissement, Mon domicile » qui considère que l'Ehpad est la continuité du domicile. Il n'est ni un hôtel ni un hôpital, mais réunit une communauté d'acteurs qui ont tous une place et un rôle à y jouer.

Ogénie : que vieillir ne soit plus jamais synonyme d'isolement

Le programme Ogénie est une plateforme de ressources de la lutte contre l'isolement des seniors. Elle permet aux seniors et à leurs aidant·e·s, proches ou professionnel·le·s d'identifier des activités de lien social à proximité et d'entrer en contact avec un interlocuteur qualifié pour être conseillé face à la solitude. Afin d'ancrer le dispositif dans les territoires, l'équipe Ogénie travaille au quotidien avec les conseils départementaux et les acteurs locaux.

En parallèle, en 2023, l'équipe d'Ogénie a initié **une mobilisation à l'échelle nationale** afin de recenser des activités et solutions pour le lien social des seniors sur tout le territoire, avec plus de 7 000 activités publiées en 2023.

La généralisation du surloyer solidaire

Innovation majeure du Groupe SOS Seniors, le modèle du surloyer solidaire est au cœur de notre offre. Le concept est simple : toute personne a accès aux mêmes services de qualité, mais contribue selon ses moyens.

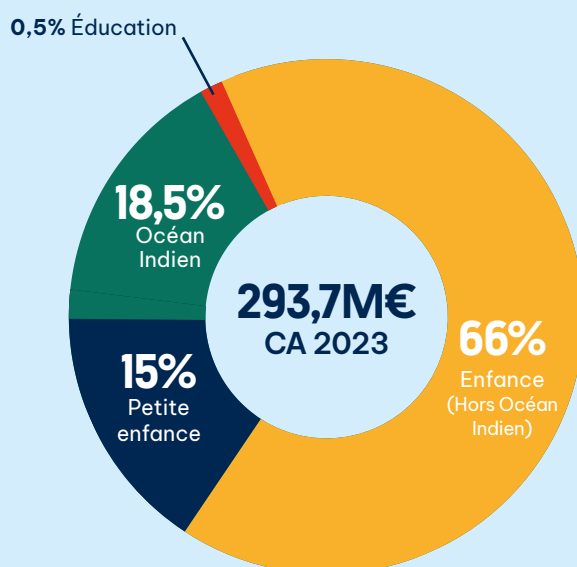
Notre promotion de ce modèle a abouti à son inscription dans la loi, depuis l'adoption de la loi « Bien vieillir » le 8 avril 2024.

L'alimentation, un triple enjeu

L'association Groupe SOS Seniors est engagée depuis longtemps en matière d'alimentation, avec le projet Silver Fourchette / Les Insatiables et la signature de la Charte « Mieux manger, jeter moins » en 2015. Ces projets ont été le fer de lance d'un **changement durable concernant l'alimentation**, avec un modèle de plus en plus vertueux qui repose sur une offre de restauration de qualité, source de plaisir, respectant les objectifs nutritionnels liés à la prise en charge des résident·e·s et intégrant les enjeux du gaspillage alimentaire et de la loi EGALIM.

Groupe SOS Jeunesse

Chiffres-clés 2023



259
établissements
et services dans
38 départements
et 4 DROM



30 917
jeunes
bénéficiaires



4 800
personnes
employées

1^{er}

acteur associatif
de la protection
de l'enfance
et de la protection
judiciaire
de la jeunesse
en France

Les marques

GroupeSOS
Jeunesse



Les enjeux continuent d'être nombreux tant dans la petite enfance que dans la protection de l'enfance et dans le domaine de la justice des mineurs. La demande est forte et le Groupe SOS Jeunesse s'efforce d'y répondre partout en métropole comme dans les territoires ultra-marins. Je souhaite saluer l'implication et le travail de toutes les équipes ainsi que leur encadrement, mettant toujours l'enfant au cœur des problématiques et de l'accompagnement.



Sophie Ferracci,

présidente bénévole de l'association
Groupe SOS Jeunesse

Violences sexuelles faites aux enfants

Les données quantitatives sont affolantes :

- **160 000 nouvelles situations chaque année**

- **1 enfant sur 10 est victime de violences sexuelles.**

La Commission indépendante sur l'inceste et les violences sexuelles faites aux enfants (CIIVISE) a auditionné près de 30 000 victimes et a rendu un rapport de 700 pages, comprenant 82 propositions.

De fait, nous avons particulièrement mobilisé nos équipes en 2023 : un groupe de travail transversal avec les collègues de Groupe SOS Solidarités, des ateliers avec les directeurs et directrices, des interventions en journées des équipes, une journée nationale d'étude et des rencontres avec le juge Durand ou avec des membres de l'ancienne configuration de la CIIVISE. En 2024 se poursuivra ce travail avec le déploiement de la formation des équipes dans les établissements afin de mieux repérer les victimes et les accompagner, tout comme travailler avec les auteurs au-delà des sanctions.

Les crèches à vocation d'insertion professionnelle

Crescendo est engagée depuis 2017 dans le dispositif de crèches à vocation d'insertion professionnelle (AVIP). Il met à disposition des places d'accueil pour les jeunes enfants de moins de 3 ans dont les parents sont éloignés de l'emploi et volontaires pour s'engager dans une démarche active d'emploi ou de formation. Ils peuvent bénéficier d'un accompagnement social et professionnel en vue de leur intégration durable sur le marché du travail. Ce dispositif implique un partenariat étroit avec Pôle emploi.

En 2023

8 crèches
ont été labélisées AVIP

Le projet PARRAJ : Prévenir, Accompagner, Réduire les Risques des Addictions chez les Jeunes de l'ASE

Remporté fin 2023 via un appel à manifestation d'intérêt co-porté par le Fonds de lutte contre les addictions et la DGCS, le projet PARRAJ, coconstruit avec Groupe SOS Solidarités, sera à destination des enfants et des jeunes de 3 à 18 ans des établissements de protection de l'enfance, de leurs familles et des professionnel-le-s. Ce projet aura pour vocation d'améliorer les connaissances en addictologie et de sensibiliser les jeunes aux conduites addictives. Il sera déployé dans 12 départements et en outre-mer.

La vie dans les établissements

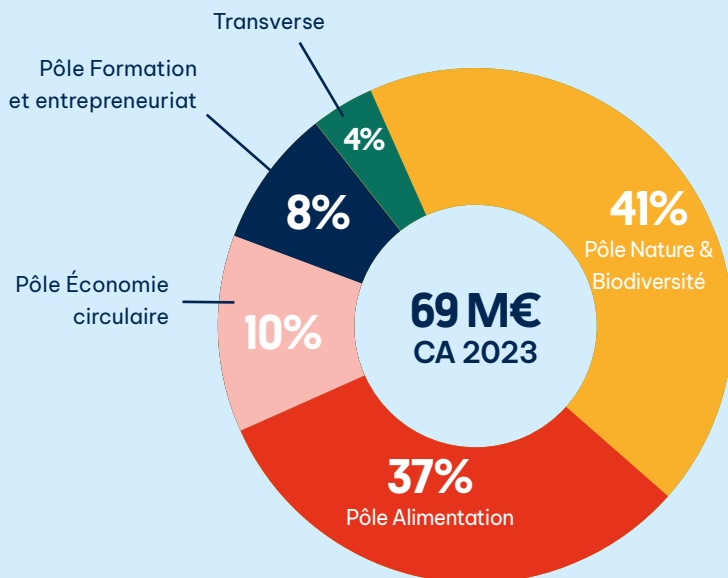
Chaque année, les initiatives des professionnel-le-s de terrain sont nombreuses. La recherche de pratiques éducatives toujours plus diversifiées et proches des besoins des jeunes accompagnés anime nos équipes. Voici quelques exemples :

- **Sport** : Au Service d'accueil de jour (SAJE) Joséphine Baker (75), un partenariat avec PLAY International a permis aux jeunes de déconstruire leurs idées reçues sur les émotions grâce à différents exercices sportifs.
- **Art** : Au Service d'accueil d'urgence (SAU) 95, avec l'aide d'une photographe, les enfants ont pu réaliser leur portrait, en photo et en dessin afin d'aborder l'image de soi sous un autre angle.
- **Développement durable** : À l'Institut thérapeutique éducatif et pédagogique (DITEP) Petit Prince (93) les jeunes participent à l'entretien d'un potager et découvrent le jardinage.
- **Bien être** : À la Voie Lactée, des ateliers socio-esthétiques permettent aux mamans de se détendre et de prendre soin d'elles.



Transition écologique

Chiffres-clés 2023



L'équivalent de **40 millions** de repas distribués par an grâce au réseau Andès



+ de 2 400 personnes accompagnées vers l'entrepreneuriat ou l'emploi par Germinal



72 actions de ramassage de déchets et 45 tonnes de déchets collectés par Wings of the Ocean



1ère association de dépollution française (*Wings of the Ocean*)



1er réseau d'épiceries solidaires en France (*Andès*)

Les marques



Le Groupe SOS entreprend pour une écologie inclusive : qu'il s'agisse de préserver le patrimoine naturel et la biodiversité, de développer une agriculture et une alimentation saines et accessibles, de concevoir des modes de consommation responsables, il s'investit pour proposer des solutions qui dessinent un monde plus durable, sans pour autant renforcer les inégalités sociales.



David Morel,

président bénévole de l'association
Groupe SOS Transition écologique et Territoires

Vignes d'Avenir : concilier vin, œnotourisme et insertion sociale !

Située au sein d'un domaine viti-vinicole poitevin, l'association Vignes d'Avenir porte une structure d'insertion conciliant des activités vitivinicoles, événementielles et œnotouristiques. Sans concession sur la solidarité, la responsabilité environnementale et la qualité de ses productions, elle développe un projet complet au bénéfice du territoire, des personnes éloignées de l'emploi et de la filière Vin.



Le réseau des Brigades Nature se développe

Le réseau des Brigades Nature se développe dans le Puy-de-Dôme, avec la reprise des activités de l'association AVENIR. Sous le nom des Brigades Nature Puy-de-Dôme, ses ateliers et chantiers d'insertion (ACI) sont centrés sur l'économie circulaire, l'aménagement et l'entretien d'espaces verts et espaces naturels.

14

Brigades Nature dans 14 départements

926

salarié·e·s accompagné·e·s

Andès lance le programme Cultivons le bien manger

Ce programme a pour objectif de répondre aux problématiques de transition écologique et alimentaire. Il soutient davantage les épiceries solidaires du réseau dans leur approvisionnement en produits locaux, biologiques ou bénéficiant d'un label de qualité et contribue ainsi à la mission principale d'Andès : permettre à celles et ceux qui ont en besoin de reprendre la main sur leur alimentation et leur avenir.

600

épiceries solidaires sont rassemblées dans le réseau Andès



10 ans de Fermes d'Avenir et de la plateforme de financement participatif BlueBees !

L'association défend un modèle agroécologique permettant de nourrir la population avec des aliments sains et qualitatifs, en préservant le capital naturel planétaire et en garantissant une activité viable, vivable et résiliente pour les agriculteurs.

1 000 personnes formées à l'agroécologie

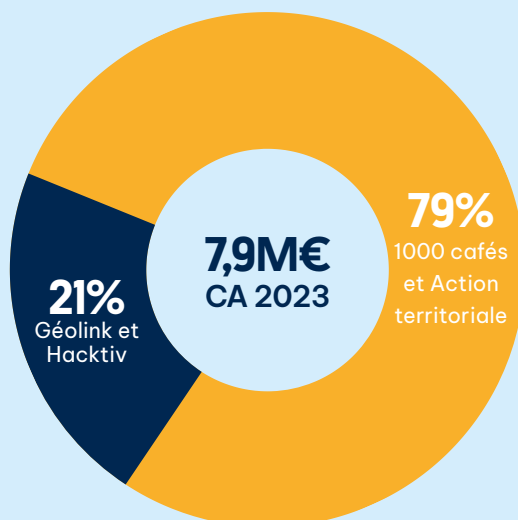
13 millions d'euros levés en soutien financier direct pour des projets agroécologiques

800 000 citoyen·ne·s sensibilisé·e·s à l'agroécologie

40 collectivités locales et entreprises accompagnées dans leurs projets agroécologiques

Action territoriale

Chiffres-clés 2023



6 entités juridiques
et **3** marques



140
personnes
employées



730
projets renforçant
la cohésion sociale



6 000
associations
mobilisées
via les 18 plateformes
citoyennes
de participation
de Hacktiv

1^{er}

entrepreneur social
pour la revitalisation
et l'attractivité
des territoires

Les marques



Nous avons continué cette année de concevoir, expérimenter, essayer de nouveaux projets pour les transitions écologiques et sociales. En coconstruisant avec les acteurs publics, privés, associatifs, avec les habitants qui sont les premiers concernés, nous contribuons à une revitalisation des territoires plus équitable et fédératrice.



David Morel,

président bénévole de l'association
Groupe SOS Transition écologique et Territoires



Lancement du programme « Territoires Agricoles Engagés »

Geolink Expansion, cabinet de conseil spécialisé dans le développement économique à impact et qui a rejoint le Groupe en 2022, a lancé ce programme, monté avec Eloï et Fermes d'Avenir, en décembre 2023. Ce programme vise à soutenir 20 territoires pilotes soucieux d'accélérer au plus vite la reprise « durable » des exploitations et d'enclencher le renouvellement des générations agricoles en France.

La 1^{ère} tournée de la Guinguette mobile

Mai 2023 : le 1^{er} départ d'un nouveau format de café, adapté à des communes au nombre d'habitant·e·s très restreint mais avec beaucoup de convivialité à la clef ! Avec La Guinguette mobile, 1000 cafés s'invite au cœur des villages de Haute-Marne et de Marne pour des soirées conviviales et festives entre mai et septembre. Ce café itinérant permet ainsi aux habitant·e·s de se retrouver le temps de cet événement coconstruit par le programme, l'agglomération de Saint-Dizier, Der et Blaise, les communes participantes et les associations locales. Chaque date est unique et propose des animations spécifiques.

La Rentrée Rurale : le rassemblement de tous les maires 1000 cafés

Depuis 2021, c'est le grand rendez-vous annuel pour les élu·e·s membres de l'initiative « 1000 cafés ». Un temps précieux pour le réseau qui permet de réfléchir et de construire ensemble la suite de l'aventure collective au service des territoires ruraux.

En 2023, la Rentrée Rurale a eu lieu en simultanée dans 5 villages du réseau, à Congrier en Mayenne, à Contrisson dans la Meuse, à Dompierre-les-Églises en Haute-Vienne, à Sénergues en Aveyron et à Tiranges en Haute-Loire. Un format régional inédit pour rassembler les élu·e·s locaux et favoriser l'interconnaissance des membres géographiquement proches.

Famillistère de Guise : un futur tiers-lieu

Depuis 2023, le Groupe SOS accompagne - au sein de l'Association de Préfiguration du Famillistère Campus (APFC) - la transformation de l'aile gauche Famillistère de Guise (02) en un tiers-lieu dynamique, accueillant une diversité d'activités et de publics. L'objectif est de faire émerger un projet d'intérêt général au service du développement local tout en favorisant l'ouverture et l'attractivité de ce site emblématique, témoin de l'histoire industrielle et de l'économie sociale. Ce projet illustre la capacité du Groupe SOS à penser et opérer des lieux de vie et d'initiatives d'intérêt général, à l'image de l'Abbaye de Saint-Sever de Rustan (85).

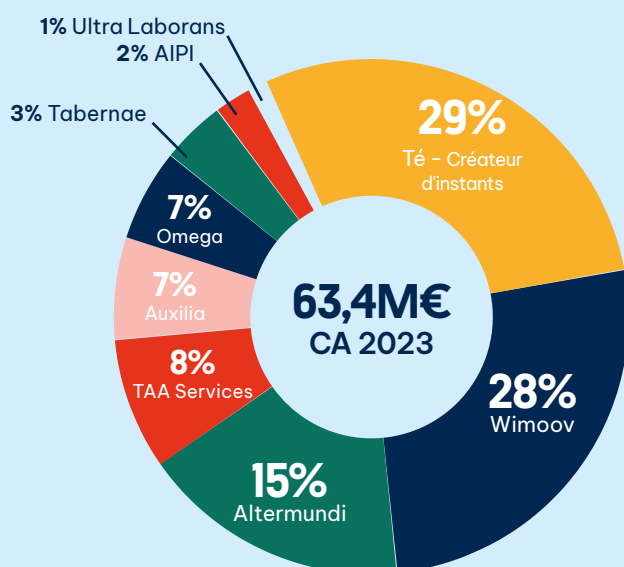


**1000 cafés c'est
plus de 1 000
partenariats avec
des PME locales**

**plus de 700
habitant·e·s impliqué·e·s
directement dans un projet
de café**

Commerce et Services

Chiffres-clés 2023



13
entités juridiques et
11 marques



Près de 1100
personnes
employées

1^{er}

acteur de la
mobilité inclusive
et acteur majeur
du commerce
responsable

Les marques



ALTERMUNDI



Notre mission : construire des exemples probants d'entreprises compatibles avec les enjeux de transition sociale et environnementale. Je suis fier de présider les activités Commerce et Services afin de démontrer que l'impact sociétal positif d'une organisation peut aller de pair avec une performance économique.



Guillaume Valette Valla,
président bénévole de l'association
Groupe SOS Commerce et Services

Altermundi reçoit la certification B Corp !

En juillet 2023, Altermundi a reçu la certification BCorp, l'une des certifications les plus exigeantes en matière de performances sociales et environnementales, de transparence et de gouvernance. Avec un score de 122,2 points, Altermundi rejoint une communauté internationale B Corp présente dans 90 pays et rassemblant plus de 8 000 entreprises engagées, de toutes tailles et de tous secteurs.

Le réseau Altermundi :

12 boutiques

1 site e-commerce



Auxilia crée NICO : une offre d'ingénierie pour redynamiser les collectivités

Forte de son expérience de plus de 20 ans sur tous les territoires, Auxilia, cabinet de conseil en transition écologique, apporte un nouveau dispositif d'accompagnement aux communes rurales et petites villes, communes ou établissements publics de coopération intercommunale (EPCI), quelle que soit leur taille. Sous forme d'abonnement annuel, NICO offre une ingénierie sur mesure et l'accès à une communauté active d'élus·es et agents. Différentes expertises sont activables : énergie-climat, urbanisme, mobilité, participation citoyenne, économie locale, santé, agriculture et animation commerciale.

WIMOOV a 25 ans

Pionnière de la mobilité inclusive, Wimoov se bat depuis 25 ans pour faire entendre la voix des 13,3 millions de Français et Françaises en précarité de mobilité, pour prouver que l'accompagnement de personnes diminue le recours à la voiture individuelle et facilite l'usage de modes de transport moins coûteux et plus durables. Pour ses 250 salarié·e·s, mobilité rime avec durabilité, solidarité et liberté.

+ de 33 000
bénéficiaires : personnes
en insertion ou seniors

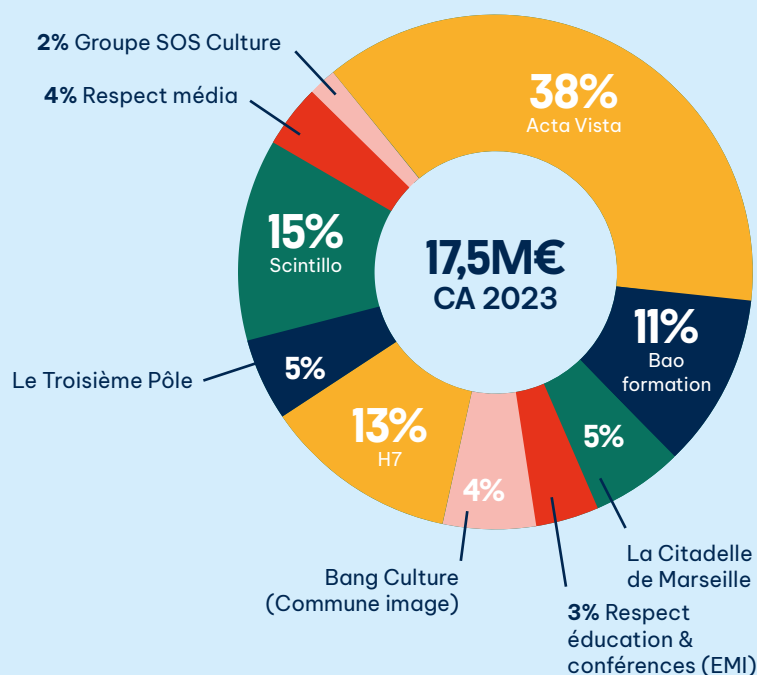
48%
de sortie positives vers l'emploi
ou la formation

Astrées devient Ultra Laborans, engagés par le prisme du travail

Partageant les mêmes expertises historiques sur l'évolution du travail et du dialogue social, ce rapprochement est une opportunité pour développer les effectifs, renforcer les savoir-faire et élargir le champ d'action. Cette évolution se traduira donc par une diversification des métiers de l'association, à la faveur de nouvelles offres touchant au dialogue social environnemental, au dialogue social territorial et à maintes autres formes de délibération en entreprise.



Chiffres-clés 2023



12
entités juridiques



350
personnes
employées

1^{ère}

**entreprise
sociale
culturelle
française**

Les marques



Je suis ravie, en tant que nouvelle présidente, de contribuer à la mission du secteur Culture du Groupe SOS, celle d'un engagement transverse au service des bénéficiaires du Groupe et du développement culturel des territoires. Garantir l'égal accès de toutes et tous à la culture et construire des solutions pour faire de la culture un levier de citoyenneté, d'ancrage territorial, d'éducation populaire et de liberté, c'est challengeant !



Léa Domenach,

présidente bénévole de l'association
Groupe SOS Culture

Le Laboratoire des Publics, reconnu d'intérêt général



En 2023, le programme favorisant l'accès à la culture pour celles et ceux qui en sont le plus éloignés a poursuivi son développement : de nouveaux partenaires culturels, de nouveaux territoires touchés et une forte croissance du nombre de bénéficiaires.

Un programme d'intérêt général reconnu par un rapport du chercheur Denis Laborde, soutenu par Ministère de la Culture. Sept mois d'enquête qui apportent une analyse qualitative du programme reconnu comme innovant dans sa mission et ses modes de collaborations entre acteurs culturels et publics en situation de vulnérabilité.

+ de 1 000

bénéficiaires des établissements sociaux et médico-sociaux du Groupe

+ 40

partenaires culturels engagés



Pour un entrepreneuriat culturel et responsable

En 2023, Creatis l'incubateur culture et médias du Groupe SOS a clôturé les dernières saisons de ses programmes phares avec 129 projets accompagnés : « Horizons », dédié à l'émergence de nouveaux médias partout en France et « Source » à Marseille, programme dédié aux femmes entrepreneuses ou aspirant à l'être.

Lieu totem de la Tech engagée à Lyon, H7 promeut la vision d'un entrepreneuriat responsable en accompagnant les start-ups à la rencontre de deux mondes : la tech et l'impact. H7 et la Banque des Territoires ont lancé la deuxième édition de 13M pour continuer à accélérer l'inclusion numérique. Aux côtés de Suez, H7 s'engage pour l'innovation au service de l'alimentation durable en accompagnant des start-ups pour une troisième édition.

Le patrimoine, une véritable voie pour l'insertion professionnelle

Acta Vista a reçu le Grand Prix du Jury d'Europa Nostra, qui récompense, à l'échelle européenne, les actions d'interventions patrimoniales, de recherche, éducation et formation sur ce sujet.

Depuis 20 ans, Acta Vista prend pour support la restauration du patrimoine bâti historique, pour accompagner les personnes les plus éloignées de l'emploi. En complémentarité avec son association sœur, BAO Formation, ces dernières proposent une offre complète de formations, apprentissage de savoir-faire d'exception pour un meilleur retour vers l'emploi. Les monuments historiques dont la restauration est confiée à Acta Vista deviennent alors de véritables écoles à ciel ouvert et plus largement un projet singulier où formation, patrimoine, insertion et environnement sont au cœur des activités.

+ de 800

personnes formées
aux métiers du patrimoine
et de la transition
énergétique

437

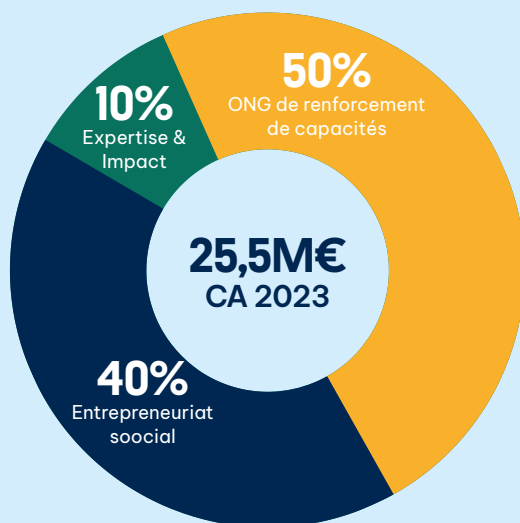
salarié·e·s en
insertion sur
5 chantiers différents
(tels que le Domaine
national de Chambord ou
La Citadelle de Marseille)



Un espace de création ouvert sur son territoire

Haut lieu du cinéma indépendant, Commune Image anime et accompagne une communauté d'une centaine d'acteurs engagés dans la filière de l'image, du cinéma, de l'audiovisuel et de la réalité virtuelle. L'année 2023 a été marquée par le développement de séances du Turfu, événements exclusifs réservés à la communauté de jeunes nano influenceurs basés en Seine-Saint-Denis, grâce à des partenariats avec Allociné, Sony Music Entertainment et le Théâtre Mogador.

Chiffres-clés 2023



12
filiales conjuguant
entrepreneuriat
et solidarité



500
personnes
employées



50 pays
d'intervention



1^{ère} entreprise
sociale
européenne

Les marques



Entreprendre au profit de tous : oui, s'il s'agit de trouver des solutions aux défis sociaux et environnementaux que nous rencontrons dans le monde. Chacun y joue un rôle : les entreprises, la société civile, les autorités publiques et les citoyens et citoyennes. Notre plaidoyer donnera des pistes concrètes pour y parvenir.



Kevin Goldberg,

président bénévole
de l'association Groupe SOS International

NAFASS, pour les jeunes en difficultés au Maroc

Au Maroc, près de 36 % des jeunes de moins de 24 ans sont au chômage, alors que des secteurs comme l'hôtellerie-restauration manquent de ressources humaines qualifiées. C'est pourquoi la SFB – Société de Bienfaisance a décidé de lancer le projet NAFASS en 2023, un parcours de formation de courte durée, innovant et opérationnel, adapté aux jeunes éloigné·e·s de l'emploi. Pendant 16 semaines de formation qualifiante et gratuite, les bénéficiaires pourront acquérir rapidement les compétences clés et multiplier les mises en situation professionnelles pour garantir l'employabilité.

24
apprenti·e·s en formation
aux métiers de la restauration
en 2023

PLAY International soutient les académies sportives africaines

Conformément aux engagements du Président Macron pris en 2021, un programme de 3 ans a été lancé pour appuyer des académies sportives africaines dans le développement de filières éducatives et pédagogiques inclusives, avec l'objectif de créer des débouchés professionnels pour les jeunes, et particulier les jeunes filles par le biais du sport.

Ce programme, mis en œuvre par PLAY International et l'Institut Diambars, ambitionne également de soutenir les académies dans la pérennisation de leur modèle économique, leur stratégie d'égalité femmes – hommes et la transmission de valeurs de société (générosité, inclusion, respect) afin de former les leaders de demain.



17 académies soutenues dont
13 nouvelles en 2023

Pulse : des incubateurs pour un entrepreneuriat accessible

Pulse crée dans 18 pays les conditions d'émergence d'écosystèmes citoyens et entrepreneuriaux par des programmes d'incubation et des actions de sensibilisation, en direct et en renforcement de capacités.

600 entrepreneur·e·s
soutenu·e·s en 2023



Le Groupe SOS, acteur majeur de l'ESS dans le monde à travers 3 grands temps forts

1/ Le 1^{er} février 2023, le Groupe AFD et le Groupe SOS ont signé un partenariat afin de renforcer leurs liens et de promouvoir l'économie sociale et solidaire (ESS) dans la poursuite des Objectifs de développement durable (ODD), en présence de Marlène Schiappa, Secrétaire d'État chargée de l'Économie sociale et solidaire et de la Vie associative.

2/ Le 18 avril 2023, l'ONU a adopté au sein de son Assemblée générale une résolution sur la promotion de l'économie sociale et solidaire au service du développement durable. À travers l'alliance Pact for Impact, dont le Groupe SOS assure le secrétariat permanent, un travail de plaidoyer, de mobilisation et de revue critique du projet de texte onusien a été effectué. L'alliance a joué un rôle de facilitateur entre les pays qui ont parrainé la résolution et l'ONU pour faire avancer le dépôt de la résolution.

3/ Le 20 juin s'est tenue une réunion du Conseil national pour le développement et la solidarité internationale (CNDSI) consacrée à la place de l'économie sociale et solidaire (ESS) dans les politiques étrangère et de développement de la France. À cette occasion, Alexandre Lourié, directeur général pour l'international du Groupe SOS, a présenté une note de synthèse formulant 26 recommandations, en présence des Ministres Zacharopoulou et Schiappa.

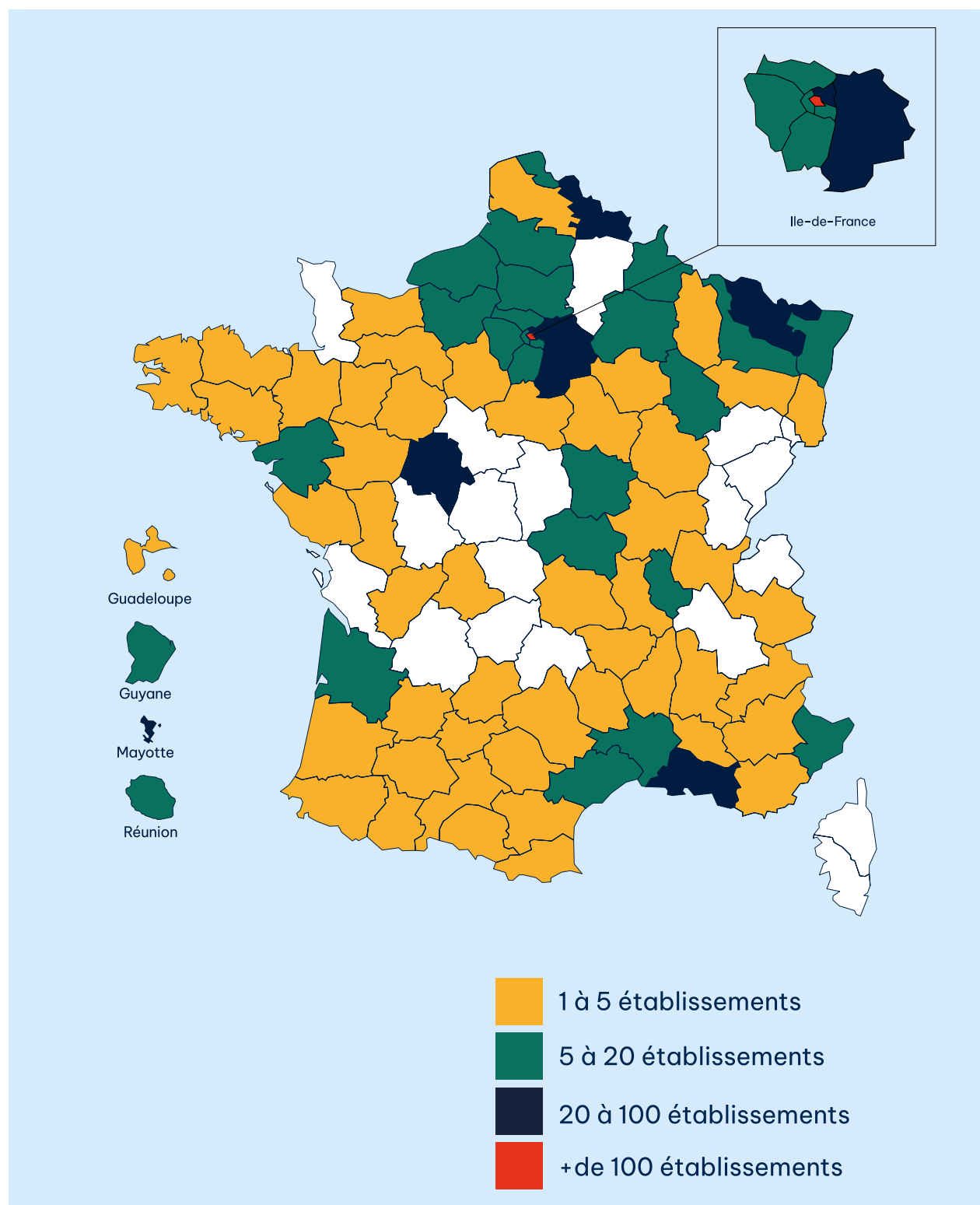
L'implantation

En France



850

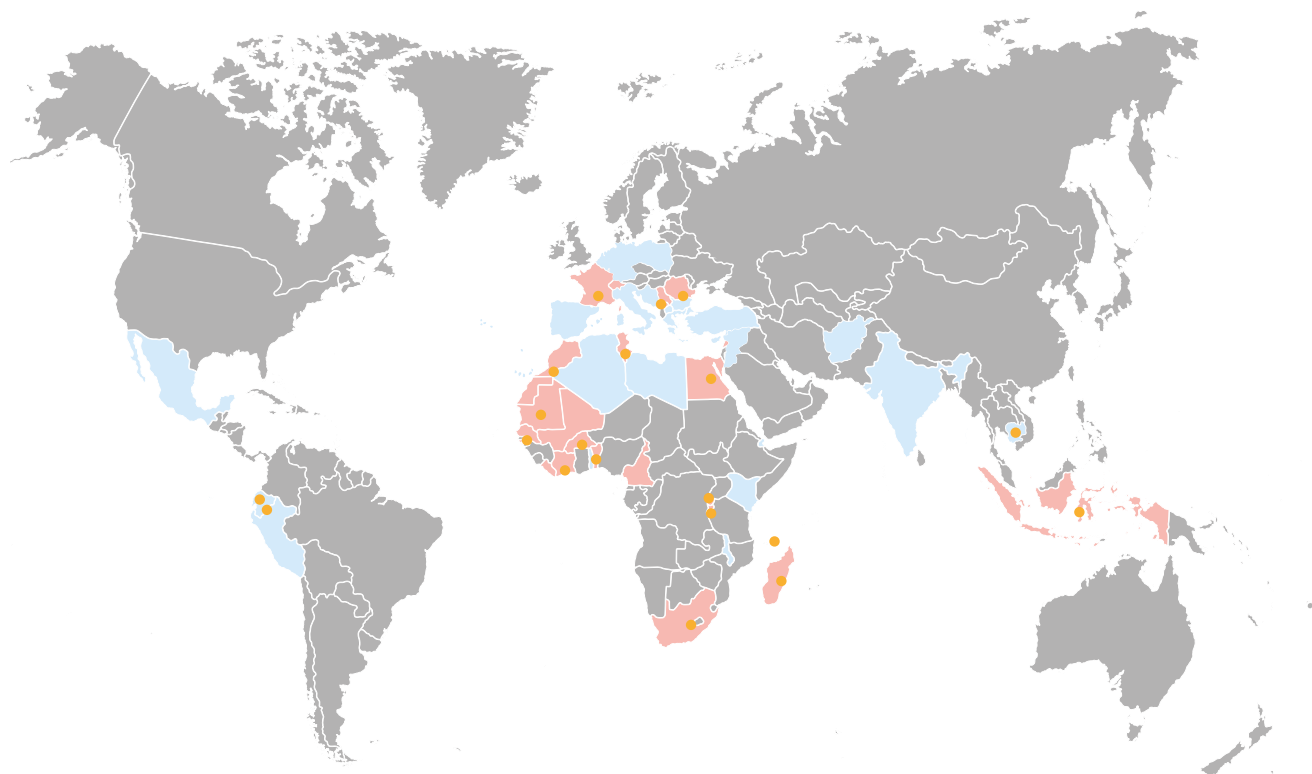
établissements sociaux et médico-sociaux,
associations et entreprises sociales



À l'international



Des actions dans
plus de 50 pays



Bureaux

Pays d'intervention :

Afrique du Sud	Liban
Bénin	Libéria
Burkina Faso	Madagascar
Burundi	Mali
Cameroun	Maroc
Comores	Mauritanie
Côte d'Ivoire	Roumanie
Egypte	Rwanda
France	Sénégal
(dont Mayotte, Réunion, Guyane)	Serbie
Indonésie	Tunisie
Kosovo	

Partenariat :

Afghanistan	Inde
(suspension temporaire)	Italie
Albanie	Jordanie
Algérie	Kenya
Allemagne	Libye
Belgique	Macédoine
Bosnie-Herzégovine	Malawi
Bulgarie	Mexique
Cambodge	Pays-Bas
Chypre	Pérou
Croatie	Pologne
Djibouti	Portugal
Equateur	Syrie
Espagne	Togo
Grèce	Turquie

La cartographie des ressources humaines

Effectifs par secteur d'activité

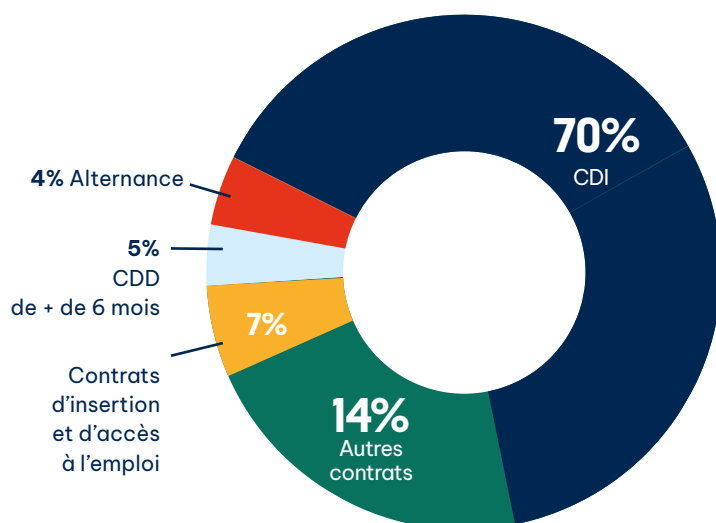


Les 4 secteurs d'activité principaux : Solidarités, Jeunesse, Seniors et Santé concentrent 83% des effectifs.

Le secteur Transition écologique qui a connu une croissance forte en 2022, avec 6 % des effectifs globaux (contre 4,6% en 2021) est désormais dans une phase de stabilisation.

Types de contrat

À l'échelle du Groupe, la proportion de contrats en **CDI est de 70%**, sans variation significative par rapport à 2022.



Avec **2 919 embauches en CDI en 2023**, le Groupe SOS affiche une augmentation de **14%** du nombre de salarié·e·s embauché·e·s en CDI. **Les 4 secteurs principaux concentrent 87%** des embauches en CDI du Groupe versus 83% en 2022.



Écart des salaires

Depuis sa création, le Groupe SOS est engagé à maintenir une politique de rémunération limitant les écarts pour que les salaires soient compris sur **une échelle de 1 à 15**, en comparaison aux entreprises du **CAC40 où l'écart va de 1 à 332***.

Répartition par genre et âge

Le Groupe SOS est composé majoritairement de femmes :

71% de femmes

29% d'hommes

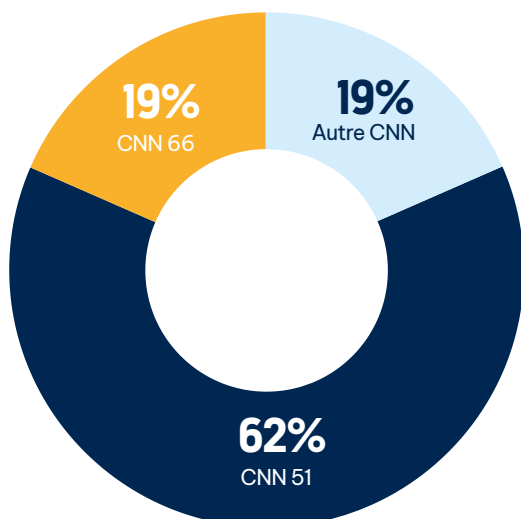
La pyramide d'âge montre une structuration **hétérogène par genre**, avec une légère prédominance des personnes de 25 à 30 ans.

62%

des salarié·e·s ont
moins de 45 ans

Effectifs par convention collective

L'effectif est réparti entre **34 conventions collectives** différentes. 81% des effectifs sont concernés par les CCN 51 (FEHAP) et 66 (NEXEM). La CCN 51 est cependant majoritaire au sein du Groupe.



91 des 100 plus hautes rémunérations du Groupe SOS sont versées à des praticien·ne·s médicaux dans nos établissements de santé

**Source : rapport annuel Proxinvest sur les rémunérations des dirigeants (novembre 2023)*



Effectifs par métier

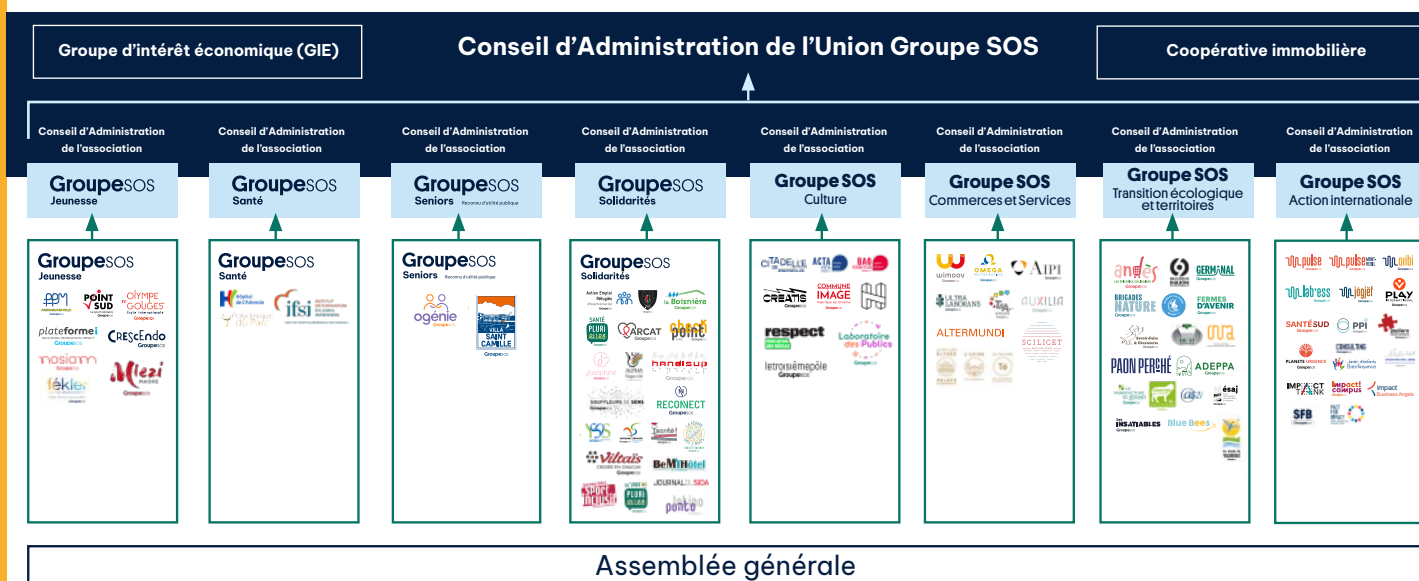
Les **10 métiers** les plus représentés au sein du Groupe sont majoritairement tournés vers le soin et l'accompagnement.

- Aide-soignant·e
- Agent de service logistique (ASL)
- Infirmier·ière
- Educateur·rice spécialisé·e
- Moniteur·rice éducateur·rice
- Agent d'entretien
- Accompagnant·e éducatif et social
- Surveillant·e de nuit
- Auxiliaire socio-éducatif
- Psychologue

La gouvernance bénévole de l'Union Groupe SOS

Les dirigeant-e-s bénévoles sont au cœur de notre fonctionnement et de notre gouvernance.

Le Groupe SOS est constitué en une Union d'associations. La gouvernance est conçue au plus près des métiers, chaque structure disposant de ses propres instances démocratiques. Notre organisation démocratique permet à chacune de nos structures de mener à bien ses projets en cohérence avec l'ensemble du groupe associatif. Chaque année, ce sont près de 150 membres actifs qui participent aux assemblées générales. Parmi eux, 60 administrateur-ice-s décident de la stratégie et valident les grandes décisions opérationnelles dans 8 Conseils d'Administration différents. Les administrateur-ice-s élisent leurs 16 représentant-e-s à l'Union Groupe SOS. Enfin, nos 16 000 bénévoles participent à différentes instances de concertation, de comités nationaux ou locaux, afin d'appuyer les salarié-e-s dans leur fonction opérationnelle.



Les associations et entreprises sociales du Groupe SOS

Les associations et entreprises sociales du Groupe SOS disposent de leurs **propres instances de gouvernance** : un ou une présidente, un ou une vice-présidente, un conseil d'orientation... Ces instances jouent le **rôle de contrôle et d'orientation**. Chaque structure est une filiale du Groupe SOS. Toutes sont représentées au sein des Conseils d'Administration du Groupe SOS

Les 8 associations-fondatrices du Groupe SOS

Les associations et entreprises sociales sont rassemblées par métiers, au sein de 8 associations-fondatrices. Chaque association-fondatrice dispose d'un Conseil d'administration propre, composé **d'administrateurs et administratrices bénévoles et qualifié-e-s pour leur mission**. Chaque CA des 8 associations-fondatrices élit deux représentants pour 3 ans, qui siègent au CA de l'Union Groupe SOS.

L'Union Groupe SOS, au service de l'impact économique et social de l'ensemble de nos structures

L'Assemblée Générale, composée de l'ensemble des membres actifs de l'Union, et le Conseil d'administration de l'Union, composée de **16 membres élus par les 8 associations fondatrices**, ont pour rôle de définir les grandes orientations du Groupe SOS, de valider les comptes et de contrôler les budgets des activités. Le GIE et la Coopérative immobilière regroupent les fonctions supports du Groupe.

Le management exécutif du Groupe SOS

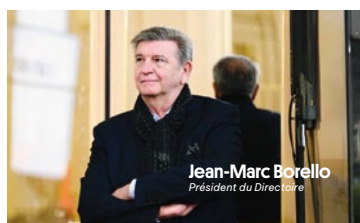
Une gouvernance collégiale adaptée à nos différentes activités.

Le Directoire

Il constitue l'**instance exécutive du Groupe SOS** qui met en œuvre les orientations définies par le Conseil d'administration. Le Directoire est composé du Président du Directoire et de 8 Vices-Président·e·s Exécutifs. Les décisions du Directoire sont prises à la majorité des votes.

Le Comex

Composé des Directeurs et Directrices Généraux et de Directeurs et Directrices des fonctions transverses, il vient **contribuer aux prises de décision** en éclairant sur les réalités des activités et actions de terrain, et met en œuvre les orientations décidées par le Directoire. Les Directeurs et Directrices Généraux coordonnent les Directeurs de chacune de nos structures, associations et entreprises sociales.



ORGANIGRAMME DIRECTOIRE & COMEX

Ce trombinoscope est organisé par secteurs avec les vices-président·e·s, suivis des directeur·e·s



Une représentation dans les territoires

Les délégués territoriaux du Groupe SOS sont des directeurs et directrices du Groupe qui assurent une mission de représentation en plus de leur fonction et à titre bénévole. Ils/elles interviennent **au sein des départements dans lesquels le Groupe SOS est présent** pour valoriser les activités du Groupe, identifier les opportunités de développement et apporter un soutien aux directeurs et directrices du territoire.

Partage de pratiques

Chaque année, le Groupe SOS organise des **Journées des équipes** (4 en métropole, 3 en Outre-mer) qui rassemblent près de **5 000 salarié·e·s**, ainsi qu'une Journée dédiée aux **600 directeurs et directrices**. Partage de pratiques, inspiration, échanges informels,... une bulle d'air pour créer de la transversalité, à l'origine de nombreux projets innovants.

Les présidentes et présidents de l'Union et des associations-fondatrices



Christine Rouzioux

Présidente bénévole de l'Union Groupe SOS
Présidente des associations Arcat et Checkpoint
Professeure émérite en virologie à l'hôpital Necker,
engagée de longue date dans la recherche sur le sida



Sophie Ferracci

Présidente bénévole de Groupe SOS
Jeunesse
Directrice régionale, Groupe Caisse
des dépôts
Avocate

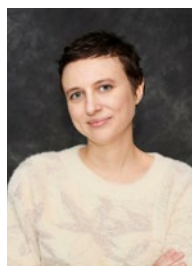
Anne de Bayser

Présidente bénévole de Groupe SOS
Solidarités
Présidente d'Arkho conseil
Membre du conseil de surveillance
de CDC Habitat



Agnès Audier

Présidente bénévole de Groupe SOS
Seniors
Présidente de l'association Impact Tank
Directrice associée au Boston
Consulting Group (BCG)



Léa Domenach

Présidente bénévole de Groupe SOS
Culture
Présidente de l'association Joséphine
Réalisatrice, auteure et scénariste

Laurianne Beauvais-Remigereau

Présidente bénévole de Groupe SOS
Santé
Chercheuse en biotechnologie
médicale



Kevin Goldberg

Président bénévole de Groupe SOS
International
Directeur général Solidarités
International



David Morel

Président bénévole de Groupe SOS
Transition écologique et Territoires
Président des associations Brigades
Nature et Germinal
Associé-gérant d'AXA



Guillaume Valette Valla

Président bénévole de Groupe SOS
Commerce et Services
Magistrat à la Cour des Comptes

La parole des présidentes et présidents des associations



« Les forêts abritent, protègent, nourrissent les humains et préservent le climat. Planète Urgence joue un rôle essentiel en intervenant sur les grands bassins forestiers mondiaux : l'Amazonie, le bassin

du Congo et le bassin d'Asie du Sud-Est, qui sont aussi 3 grands points chauds de biodiversité. C'est un privilège de pouvoir contribuer à cette cause essentielle aux côtés des équipes de l'ONG ! »

Nicolas Froissard,

Président bénévole de l'association Planète Urgence,
Directeur Général de la Fresque du Climat



« Parrainage de proximité et mentorat sont reconnus comme des piliers de la cohésion sociale, désormais consacrés par la loi du 7 février 2022. Les antennes PPM soutiennent, enrichissent et développent de nombreuses actions, liées à des enjeux sociétaux

majeurs, en accord avec les valeurs du Groupe SOS. Aux côtés de la directrice Delphine Chaix, je soutiens l'association en veillant à ce que les orientations correspondent au projet et aux enjeux de l'association; en participant aux événements clés, à la formation des équipes. Je tiens à souligner l'importance du site PPM, qui reflète une image joyeuse, dynamique et constamment renouvelée de l'association, la capacité des équipes à mutualiser les pratiques, à innover et à mettre en lumière des témoignages essentiels. »

Christine Eschenbrenner

Présidente bénévole de l'association Parrains par mille,
Professeure honoraire de Lettres-Histoire



« J'ai créé PLAY International il y a presque 25 ans, et l'association fait partie du Groupe SOS depuis 2009. Ce rapprochement nous avait permis d'enclencher l'ère 2.0 et de mettre à l'échelle notre approche pédagogique innovante : la playdagogie. Cette année, le sport a connu une

nouvelle dynamique au sein du Groupe SOS, marquée par la création de la Fondation pour le sport inclusif et l'implication croissante des associations dans ce domaine. Cela reflète les ambitions du Groupe SOS dans le monde du sport, reconnaissant son rôle sociétal et permettant aux équipes de PLAY International de développer et étendre nos programmes. »

Arnaud Mourot,

Président bénévole de l'association PLAY International,
Co-Directeur d'Ashoka Europe



« Depuis six ans, je m'engage avec bonheur aux côtés des équipes d'Acta Vista et Bao Formation pour allier restauration du patrimoine, formation et insertion des personnes éloignées de l'emploi. Cette année, grâce à une collaboration

étroite avec le Groupe SOS et la création d'une nouvelle association, nous ajoutons une dimension culturelle en proposant une programmation riche et variée à La Citadelle de Marseille. Fermée depuis 360 ans, La Citadelle attire désormais des milliers de visiteurs : vous êtes toutes et tous les bienvenus ! »

Laurence Fontaine-Schentuleit,

Présidente bénévole des associations Acta Vista, Bao Formation
et de La Citadelle de Marseille, Dirigeante d'Entreprise



Le modèle économique

Le modèle économique et juridique est unique, solide et agile. Cette organisation, capable d'allier efficacité économique et impact social, repose sur des activités diversifiées qui bénéficient de supports mutualisés.

Missions de service public

Activités en gestion sous contrôle des pouvoirs publics

Établissements sociaux et médico-sociaux pour personnes en situation de handicap, en situation d'exclusions... (Groupe SOS Solidarités)

Établissements de l'Aide Sociale à l'Enfance (ASE), de la Protection Judiciaire de la Jeunesse (PJJ), crèches... (Groupe SOS Jeunesse)

Aucun bénéfice

Missions d'intérêt général

Activités en gestion libre

Établissements sanitaires et médico-sociaux hôpitaux associatifs, Ehpad associatifs... (Groupe SOS Santé et Groupe SOS Seniors)

Commerces durables et de proximité, établissements culturels, cabinets de conseil en transition écologique, espaces naturels protégés, ONG internationales...

100% des bénéfices réinvestis



Sans actionnaire, non lucratif, les résultats du Groupe SOS sont réinvestis dans des projets sociaux et environnementaux.

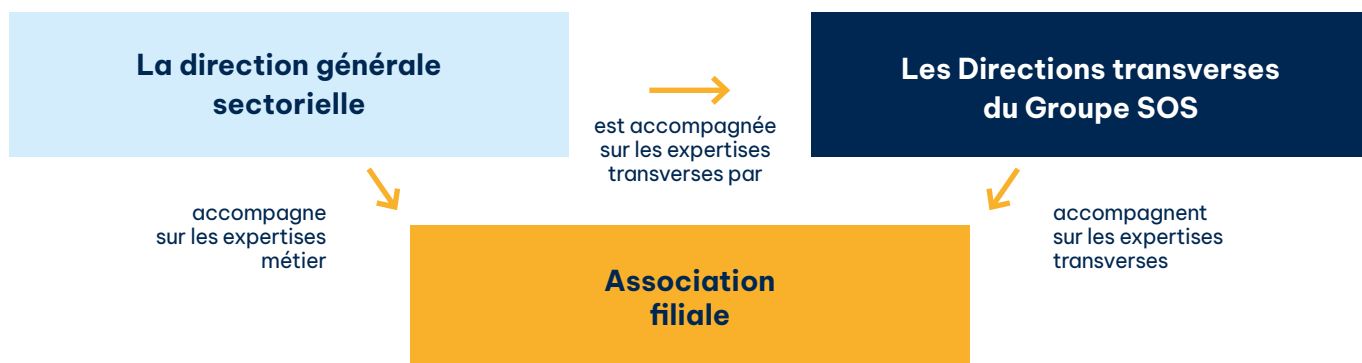
La mutualisation de fonctions transverses permet d'évoluer avec réactivité, en prise avec les spécificités des différents métiers du Groupe SOS.

Par sa taille, le Groupe SOS peut mettre en œuvre des mécanismes de solidarité financière entre ses entités, pour pallier les difficultés économiques que certaines peuvent rencontrer ponctuellement, investir dans l'innovation, et assurer son indépendance.

Le rôle des Directions transverses

Les associations du Groupe SOS ont décidé de professionnaliser la gestion, le conseil, le contrôle interne, l'expertise immobilière et leurs activités sanitaires, de bienfaisance, médico-sociales, éducatives ou entrepreneuriales. C'est ainsi qu'ont été créées les Directions transverses Groupe.

Pour mener à bien leur mission, chaque association du Groupe profite non seulement des **expertises portées par les Directions générales sectorielles**, mais également du support **des directions transverses**.



Des expertises pour accompagner et soutenir la gestion

L'intervention du siège du Groupe SOS, régi par **une lettre de cadrage annuelle**, permet de dimensionner les services utilisés par chaque association, en fonction de ses ressources propres. L'objectif général est de mutualiser et de consolider les moyens de gestion de l'ensemble des associations du Groupe, et de disposer d'une **équipe de personnes expertes et qualifiées** dans chacun de leur domaine de compétences techniques.

Les directions transverses sont composées de **7 directions** différentes :

Finance & Comptabilité

Trésorerie Groupe, financement bancaire et de placement, flux intra-groupe, gestion comptable, contrôle et audit, développement de l'activité finance durable...

Immobilier

Gestion du patrimoine et gestion locative, maîtrise d'ouvrage (construction, aménagement, rénovation), pilotage de la politique environnementale Groupe sur les actifs immobiliers...

Performance et Systèmes d'information

Projets IT métiers et projets IT sur d'autres thématiques (intelligence artificielle, Data management etc.), performance extra-financière et centralisation des achats...

Juridique

Gestion du statutaire (associations filiales, personnes morales), conventions de flux, conformité RGPD, accompagnement contractuel et conseil, audit des risques juridiques...

Ressources humaines

Marque employeur et culture managériale (formation, outils), dialogue social et optimisation des dispositifs sociaux, gestion de la paie, procédures RH...

Communication

Prises de parole publiques, campagnes de communication, rédaction de plaidoyers, relations presse, communication interne...

Développement et innovation

Veille sur les appels d'offres et appels à projets, recherche de financements institutionnels, privés, européens, gestion de partenariats, nouveaux projets...

Le développement du Groupe SOS

Le Groupe SOS se développe selon deux axes, celui – majoritairement – de la **création de nouvelles activités en interne** et celui de l'**intégration de nouvelles structures**.

Majoritairement

Création d'activités et développement interne



- Établissements sanitaires, sociaux, éducatifs, culturels... notamment via des appels à projets
- Nouvelles entreprises sociales / associations

La filialisation associative, un modèle unique

Les associations sont des acteurs décisifs à l'équilibre de notre société. Le secteur associatif doit néanmoins faire face à un double enjeu : accompagner les besoins des personnes vulnérables et des territoires qui évoluent sans cesse, et répondre à un environnement administratif et financier de plus en plus complexe, et de nombreuses associations rencontrent des difficultés.

Ainsi, le Groupe SOS est fréquemment sollicité par des associations de toutes tailles, et est venu en aide, depuis sa création, à près d'une centaine d'associations pour sauvegarder leurs activités et leurs emplois.

La force du Groupe SOS, c'est d'adapter le mode de rapprochement à la situation et au projet des associations qui souhaitent le rejoindre. Il a notamment créé un **modèle de rapprochement** qui allie les

Subsidiairement

Intégration de nouvelles structures



Chaque année le Groupe SOS reçoit des centaines de demandes d'associations ou entreprises sociales souhaitant le rejoindre compte tenu :

- Des difficultés économiques, où la pérennité des emplois n'est parfois plus assurée ;
- Le souhait de franchir une nouvelle étape de développement ;
- Des défis liés à une gouvernance vieillissante ou inadaptée

Pour être considérée, toute entité intéressée doit :

- Pour les associations : obtenir un vote majoritaire de ses membres
- Être en adéquation avec les valeurs du Groupe SOS

Après une sélection, seulement une dizaine d'associations et d'entreprises sociales sont choisies chaque année pour une éventuelle intégration.

atouts d'un grand groupe – solidité, expertise-métier, des fonctions supports mutualisées... Tout en préservant la souplesse et l'expertise terrain des acteurs locaux, au service des bénéficiaires : la filialisation associative.

Cette modalité permet de rejoindre le Groupe SOS tout en conservant sa personnalité juridique, ses instances de gouvernances, ses équipes et son activité.

Ils nous ont rejoints en 2023 !



Santé !

« Anticiper les besoins, expérimenter et élaborer de nouvelles propositions d'accompagnement pour les personnes consommatrices d'alcool, créer des ressources professionnelles et construire des programmes de professionnalisation... Voilà les activités quotidiennes de l'équipe de Santé ! Pour franchir une nouvelle étape dans le développement de notre association, nous avons rejoint le Groupe SOS en novembre 2023, partageant une vision commune de l'innovation sociale. Ce rapprochement nous permet d'enrichir notre démarche avec des expertises complémentaires pour renforcer l'impact de nos actions, et plus globalement, de soutenir notre évolution organisationnelle pour continuer à croître et à innover. L'intégration au sein du Groupe SOS a également pour objectif de stimuler de nouvelles collaborations, de rassembler de nouveaux acteurs et de lancer de nouveaux projets pour déployer l'approche de Réduction des Risques Alcool à grande échelle, au profit de tous. »

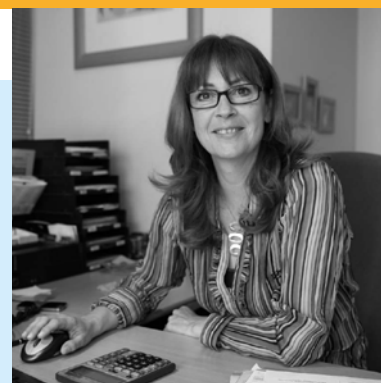
Hélène Blanc, directrice générale



APATD (Association pour l'assistance totale à domicile)

« L'APATD a été filialisée au Groupe SOS Seniors officiellement depuis le 1er janvier 2024. En tant que service d'aide à domicile, nous collaborons déjà depuis plus de 10 ans avec le SSIAD de Paris, adossé à l'Hôpital Jean Jaurès du Groupe SOS. Lorsque nous avons appris qu'une réforme prévoyait de transformer les services d'aide et les services de soins à domicile en services autonomie mixtes nous n'avons pas hésité à solliciter le Groupe SOS pour créer ensemble un SAD mixte. L'objectif de ce nouveau service est de faciliter la coordination des professionnels de l'aide et du soin autour des personnes fragiles. Cela fait 30 ans que notre association existe. Et, alors que je suis en fin de carrière, il est rassurant de savoir qu'en rejoignant le Groupe SOS, nos activités vont pouvoir perdurer et que mon équipe de salariés continue à exercer leurs missions, dans des bonnes conditions, au sein d'une organisation qui partage les mêmes valeurs. »

Isabelle Le Maistre, directrice générale



Les Moutons de l'Ouest

« Les Moutons de l'Ouest est une entreprise engagée et spécialiste de l'éco-pâturage dans l'Ouest de la France depuis 2016. L'éco-pâturage est une méthode d'entretien des espaces verts avec des animaux, une solution simple et écologique qui améliore le cadre de vie. En 2023, le Groupe SOS a pris une participation majoritaire dans Les Moutons de l'Ouest. Pour nous, c'est un levier d'opportunités incroyables pour dégager des synergies, impacter d'avantage et rayonner plus loin, avec, en perspective, une

politique d'acquisition d'autres entreprises d'éco-pâturage à mener. J'ai rejoint l'entreprise après son intégration au Groupe SOS. Ma motivation était double : je voulais allier mes convictions écologiques personnelles à mon action professionnelle. J'y ai trouvé toute la lucidité et le pragmatisme dont j'avais besoin pour contribuer à mon échelle, mais aussi à une échelle supérieure à ces enjeux qui s'imposent à tous aujourd'hui. »

Franck Trainoy, directeur général



Les partenariats, au service de projets innovants

Depuis sa création, le Groupe SOS s'associe à des acteurs privés engagés et des institutions publiques et européennes pour coconstruire des projets et renforcer l'impact de ses actions sur le terrain, auprès des bénéficiaires.

Humaniser les espaces de vie et d'accueil

Maisons du Monde / Coco Velten / Hôpital Mont-Saint-Martin

Afin de **rendre plus chaleureux et conviviaux des espaces d'accueil et d'hébergement** qui accompagnent des publics en situation de vulnérabilités, les associations Groupe SOS Solidarités et Groupe SOS Santé ont été soutenues par Maisons du Monde dans le cadre de sa démarche « Good is beautiful ».

Plus de 1 500 articles
(mobiliers, décoration, vaisselle, literie, etc.)
distribués sous forme de dons

Se former aux métiers de la sécurité privée : Sécuri-talents

DIHAL / Groupe SOS Solidarités

Sécuri-talents propose une formation gratuite et rémunérée aux métiers de la sécurité privée de 3 semaines, soit 106 heures. À l'issue de la formation, une carte professionnelle peut être sollicitée (validité 5 ans) permettant d'être agent·e de sécurité lors d'événements rassemblant plus de 300 personnes.

Mis en place par l'État pour les Jeux Olympiques et Paralympiques de Paris en 2024, la DIHAL a mobilisé le Groupe SOS Solidarités pour identifier et accompagner les personnes hébergées et/ou en logement accompagné (CHU, CHRS, hôtels, résidences sociales, IML) en Île-de-France vers cette formation.

Faire du patrimoine historique un levier de transmission des métiers et d'inclusion en emploi

*Villum Foundation qui fait partie
des Fondations Velux / ACTA VISTA*

Depuis 2017, la Villum Foundation – qui fait partie des Fondations VELUX s'engage auprès d'ACTA VISTA pour soutenir leur modèle d'insertion innovant combinant :

- **Un engagement sociétal** : l'insertion de personnes éloignées de l'emploi (500 personnes en difficulté accompagnées chaque année par l'association)
- **Un volet pédagogique** : la formation inclusive par le geste professionnel, directement sur chantier et sur des métiers en tension comme tremplin vers l'emploi (9 personnes sur 10 se qualifient aux examens présentés)
- **Une dimension culturelle** : la transmission des savoir-faire traditionnels en vue de redonner vie à des bâtiments patrimoniaux de prestige (40 sites restaurés et valorisés par les chantiers d'insertion et de formation d'ACTA VISTA depuis 2002)

Le soutien est essentiellement financier, mais il est aussi stratégique. La Villum Foundation enrichit les actions de l'association en apportant leur vision et leur analyse au projet. Leur recul et leur vision européenne du secteur de l'apprentissage par le geste et de l'insertion est précieux.

En 2023, la Villum Foundation a réengagé sa confiance en soutenant les innovations sociales et métiers d'ACTA VISTA (cours de français langue étrangère, nouveaux métiers supports d'insertion et de formation à La Citadelle de Marseille).

Dépolluer les littoraux français et sensibiliser à la pollution plastique

Léa Nature / Wings of the Ocean

Depuis 2022, et pendant 3 ans, Léa Nature soutiendra la mission du Scylla, voilier de l'association Wings of The Ocean. Celui-ci accueille un équipage de 12 personnes et sillonne la côte Atlantique jusqu'à La Manche. Grâce à son approche itinérante, la mission organise des collectes de déchets chaque semaine sur le littoral atlantique et sensibilise le grand public et les jeunes en organisant des visites du voilier lors des différentes escales.

Ce partenariat avec Léa Nature offre un format de collaboration complet, à la croisée entre mécénat financier et sponsoring. En complément du **soutien financier pluriannuel** apporté par Léa Nature aux frais de la mission, une **stratégie complète de visibilité** et de communication a été pensée avec les équipes de la marque.



Wings of The Ocean - Transition écologique

Le Lab de l'Innovation à Paris

Inauguré en 2022, cet espace a pour vocation de soutenir l'innovation, accompagner le développement et favoriser la coopération du Groupe SOS. Concrètement, sont mis à disposition un lieu, une programmation inspirante et un centre de ressources, pour faciliter la création de projets. **C'est une porte d'entrée privilégiée pour travailler avec nos partenaires**, notamment sur les engagements RSE.



Top 10 des mécènes soutenant les associations du Groupe SOS en 2023

Villum Foundation (Velux)

Crédit Mutuel

CMA CGM

Google

Malakoff Humanis

Fondation Eurofins

Léa Nature

Klesia

Fondation Master Card

Fondation Carrefour

Une présence en Europe de plus en plus significative

En 2023, l'Union européenne s'est illustrée comme une alliée de taille pour les acteurs de l'ESS et les associations et établissements du Groupe SOS. En complément des **2,3 millions d'euros sollicités sur l'année 2023**, de nombreux partenariats stratégiques ont été montés à l'échelle européenne et ont découlé sur la **création de nouveaux projets** de coopération entre structures de l'ESS.

Les ambitions européennes du Groupe SOS continuent de se structurer et de croître, afin de toucher un plus grand nombre de publics, et d'innover à travers de nouveaux projets.

Les équipes du Groupe SOS sillonnent l'Europe

Berlin, Amsterdam, Bruxelles, Athènes ou encore Šibenik en Croatie, l'année 2023 a été riche en mobilités Erasmus+ pour les salarié·e·s du Groupe SOS, leur permettant de se former, partager des bonnes pratiques et apprendre auprès de leurs homologues sur des thématiques communes.

Plus de 30 professionnel·le·s du Groupe SOS ont pu partir dans des pays de l'Union européenne

Une mobilité conjointe d'ACTA VISTA et de BAO Formation

Accueillis par l'Agence wallonne du Patrimoine au sein de l'abbaye de la Paix Dieu, à Amay en Belgique, les équipes et les salarié·e·s en insertion d'ACTA VISTA et de BAO Formation ont découvert la gravure sur pierre et les graffites, des techniques de décoration à base de mortier, autour d'un travail sur l'œuvre de Mucha, figure emblématique de l'Art Nouveau.

Le Groupe SOS : une pépinière de projets européens !

CERV, INTERREG, COSME, PPPA, Erasmus+, ces programmes européens représentent de formidables opportunités de financement pour les structures du Groupe SOS. Ainsi, plusieurs structures ont initié, en 2023, des projets transnationaux pour répondre à des défis partagés.



- **Le projet VIAS+** porté par Groupe SOS Solidarités en collaboration avec l'association Aditi Vzw (Belgique), l'objectif du projet VIAS+ est de permettre une montée en connaissances et en compétences des professionnel·le·s accompagnant les personnes en situation de handicap sur le sujet de la vie intime, amoureuse et sexuelle (VIAS).

- **Le projet REPLAY** « Refugee PLAY United » est un projet de coopération financé dans le cadre des projets pilotes et actions préparatoires (PPPA) de la Commission européenne. Porté par Play International en consortium avec l'association Liberi Nantes (Italie) et le think-tank Sport et Citoyenneté spécialisé dans l'analyse des politiques sportives, le projet REPLAY a pour objectif de promouvoir l'intégration sociétale de jeunes personnes migrantes en Italie par le biais de la pratique sportive.

- **Le projet APIA** vise à améliorer les connaissances théoriques et techniques des professionnel·le·s travaillant auprès d'adultes ayant un trouble du spectre autistique afin qu'ils / elles soient en mesure de mieux les accompagner dans leur alimentation et de favoriser leur bien-être et leur autonomie. Le projet APIA, financé par Erasmus+, est mené par l'association les Insatiables en consortium avec le think-and-do-tank Pour la Solidarité (Belgique), l'association CADIS Huesca (Espagne), la Fondation pour l'autisme A18 (Italie) et l'Université de Saragosse (Espagne).



Une influence européenne du Groupe SOS croissante

Le Pôle Europe de la Direction du Développement et de l'Innovation, en charge du développement de projets de coopération européenne et de la gestion des affaires européennes du Groupe SOS, promeut les expertises du Groupe SOS au niveau européen. Ainsi, deux structures ont pu rejoindre des groupes de travail structurants :

- L'association Groupe SOS Santé a intégré le groupe de travail Harnessing Talent Platform coordonné par la Commission européenne. C'est un espace de coopération dédié aux réflexions autour de l'amélioration des conditions de travail des professionnel·le·s de santé, de la promotion de la formation et de la recherche médicales et paramédicales au niveau local ou encore du développement de collaborations transfrontalières dans le domaine de la santé.
- Le Conseil National pour la Résilience Alimentaire (CNRA) a rejoint le groupe de travail « Alimentation » de la coalition de l'Agenda Urbain pour l'Union européenne. Cette coalition variée d'acteurs institutionnels, associatifs et universitaires constitue un forum propice pour le partage des idées, des retours d'expériences et des initiatives du CNRA en matière de résilience alimentaire.

L'Europe, une réalité durable

8 ans

d'accompagnement des structures du Groupe SOS dans le montage de dossiers de subventions européennes

50

projets de coopération

avec plus de 100

organisations européennes

grâce à 1

équipe dédiée



L'égalité de genre, une action de terrain

Depuis 40 ans, le Groupe SOS accueille, héberge et accompagne des milliers de femmes, en France, en Europe et à l'international, au sein de ses établissements sociaux et médico-sociaux et au travers de projets portés par les associations et entreprises sociales qui le composent.

En 2023

**19 320 femmes
et jeunes filles
accompagnées
dans nos établissements
Jeunesse et Solidarités**

Dans tous ses dispositifs, et à travers ses différents programmes, le Groupe SOS s'engage fermement dans la lutte contre les inégalités de genre :

En répondant aux besoins spécifiques et préoccupations des femmes, à travers :

- Un grand nombre d'établissements médico-sociaux dédiés à l'accueil et à l'accompagnement de femmes en situation de vulnérabilité
- La garantie d'un accueil adapté dans tous les établissements mixtes
- Des projets innovants visant à lutter spécifiquement contre les inégalités de genre

En diffusant l'égalité de genre à tous les niveaux et en s'interrogeant sur nos pratiques :

- En formant les équipes de nos établissements médico-sociaux
- Grâce à un groupe de travail « Égalité de genre », transverse à tous les secteurs, porté par 2 vice-présidentes exécutives

Des projets développés autour de 5 thématiques pour que l'égalité de genre bénéficie à toutes et tous :

- Accueillir, héberger et accompagner les femmes en situation de vulnérabilité
- Lutter contre les violences faites aux femmes et accompagner les victimes de violences intrafamiliales
- Agir pour l'accès aux soins de toutes les femmes
- Diffuser une culture de l'égalité dès le plus jeune âge, et tout au long de la vie
- Agir pour l'égalité économique et sociale des femmes

**PRENDRE
POSITION**

pour que l'égalité de genre
bénéficie à toutes,
y compris aux femmes
les plus exclues

Groupe SOS
Entreprises de profit de tous

Manifeste
égalité de genre
10 recommandations

Le groupe de travail égalité de genre

En 2023, ce groupe de travail a œuvré au développement et à la diffusion d'une boîte à outils, pour mieux comprendre les notions clés de l'égalité de genre, ainsi que sensibiliser et outiller les structures du Groupe SOS à la prise en compte du genre et à l'égalité femmes / hommes dans le développement des projets.

La boîte à outils contient :

- Une note de cadrage
« Pourquoi et comment intégrer le genre dans un projet »
- Une checklist « Faire l'état des lieux de l'incidence de son projet sur le genre »
- Une base de données de genre, pour contextualiser son projet et justifier de son intérêt
- Une bibliothèque de ressources, pour s'informer sur les enjeux liés à l'égalité de genre et aller plus loin dans l'intégration du genre dans le développement de projets.

Exemples de projets menés en 2023

Santé et hygiène menstruelle

Parce que la précarité menstruelle touche jusqu'à 1 femme sur 3 en France et demeure pourtant mal connue, et donc mal prise en charge, le Groupe SOS s'est associé depuis 2022 à **Règles élémentaires**, première association française de lutte contre la précarité menstruelle, à travers le programme « **Changer les règles** ». Ce programme propose des actions de prévention, de sensibilisation et de lutte contre les tabous en lien avec la santé intime et menstruelle. Depuis 2023, Règles élémentaires propose également des ateliers de sensibilisation sur la santé intime et menstruelle aux jeunes accompagné·e·s au sein des établissements du **Groupe SOS Jeunesse**.

L'Impact Tank, think and do tank créé par le Groupe SOS, a publié en 2023 son rapport de recommandations concrètes « Lutte contre la précarité menstruelle », construit avec des acteurs comme l'AFD, Dons Solidaires, Procter & Gamble, et présentant les facteurs clés de succès, les résultats et les leviers de mise à l'échelle de solutions prometteuses pour lutter contre la précarité menstruelle.



Hébergement d'Urgence, Montpellier – Groupe SOS Solidarités

SentinELLES - Santé Sud

Santé Sud, ONG internationale engagée pour le droit à la santé de toutes et tous a lancé son programme SentinELLES en 2022. Depuis l'ONG œuvre à la promotion de la santé, des droits sexuels et reproductifs et de l'égalité de genre en Tunisie, au Maroc et au Burkina Faso.

À travers des actions de sensibilisation et de formation adressées aux professionnel·le·s de la santé et aux acteurs de la société civile, l'association lutte pour renforcer l'accès aux soins, la prise en charge médicale des victimes de violences basées sur le genre et l'effectivité des droits sexuels et reproductifs des populations. L'objectif : accompagner 200 femmes et enfants survivant·e·s de violences basées sur le genre d'ici 2025.

Violences au sein du couple - Groupe SOS Solidarités

3 849

situations de violences conjugales accompagnées et/ou repérées par les professionnel·le·s de Solidarités en 2023

Le projet « Violences au sein du couple » vise à outiller et à former les équipes de tous les établissements de Groupe SOS Solidarités au repérage et à l'accompagnement des victimes de violences au sein du couple accueillies dans ses établissements.



CHRS, Chez Simone – Groupe SOS Solidarités

Nul·le n'est inemployable : l'accompagnement vers l'emploi

Depuis sa création, le Groupe SOS s'est mobilisé pour l'inclusion de toutes et tous dans la société. Cet engagement se traduit notamment par des initiatives permettant à chacun·e de retrouver un emploi ou une formation, maillons essentiels de l'autonomie et d'une vie stable.

Le Groupe SOS s'investit à toutes les étapes du retour vers l'emploi : remobilisation, formation, levée des freins périphériques, suivi personnalisé vers l'emploi et mise en emploi grâce aux structures d'insertion par l'activité économique (SIAE). C'est une expertise majeure et historique qui traverse les secteurs d'activité et touche de nombreux publics.

> Jeunes de moins de 26 ans, bénéficiaires du RSA, demandeurs et demandeuses d'emploi longue durée, résident·e·s de QPV, personnes en situation de handicap, personnes réfugiées, etc.

Insertion par l'activité économique

Que ce soit pour acquérir des compétences pratiques, développer son adaptation au monde professionnel ou clarifier ses objectifs, la mise en situation de travail joue un rôle essentiel dans l'insertion professionnelle des personnes éloignées de l'emploi. Le Groupe SOS contribue activement à cette démarche :

- gestion de **70 structures d'insertion par l'activité économique (SIAE)**
- dans **10 régions métropolitaines, 2 d'outre-mer** (Mayotte et la Réunion) et en Roumanie

Chiffres 2023

106
dispositifs et structures
engagés dans l'accompagnement des personnes éloignées de l'emploi

Dans 6 secteurs :
Transition écologique,
Solidarités, Jeunesse, Culture,
Commerce et Services et Action internationale

Plus de 11 000
personnes accompagnées

63%
sorties dynamiques du parcours :
sortie vers une formation,
un emploi ou une autre structure

Un exemple

Té - Créateur d'instants

Maison événementielle haut-de-gamme basée à Paris, Té - Créateur d'instants conçoit, via sa marque Le Traiteur Té, des réceptions gastronomiques d'exception en collaboration avec des chefs et artisans passionnés. Té offre aux personnes éloignées de l'emploi une expérience valorisante dans un domaine d'excellence et facilite leur transition vers un emploi durable.

En 2023

113
personnes
accompagnées

88%
sorties
dynamiques

Inclusion professionnelle

Le Groupe SOS met en place de nombreux dispositifs visant à remobiliser les personnes éloignées de l'emploi. L'objectif : rendre chaque individu acteur de son propre parcours, en tenant compte de son histoire personnelle ainsi que de ses compétences pratiques et humaines, afin de faciliter une progression graduelle vers l'emploi.

Lever les freins périphériques à l'emploi

Les obstacles à l'emploi sont multiples. Mobilité, précarité, fracture numérique, langue, manque d'estime de soi, etc. Certain-e-s se trouvent au croisement de multiples freins, nécessitant un accompagnement global. Le Groupe SOS développe des suivis complets, au plus près des territoires.

Un exemple

TAPAJ - Marseille récompensée et désignée « Association de l'année 2023 »

par 13 Habitat, 1^{er} bailleur social public en région PACA

Le travail réalisé au quotidien par les équipes de TAPAJ Marseille permet à des jeunes de 16-25 ans résidant en QPV de trouver un cadre nécessaire à l'entrée progressive dans le monde du travail. La mise en situation professionnelle sert de levier grâce à quelques heures de travail par jour, rémunérées en fin de journée, sans engagement immédiat dans la durée. Pour un accompagnement complet, les jeunes bénéficient d'un suivi social et peuvent poursuivre un parcours de soin en addictologie.

En 2023

57
jeunes
accompagnés

pour 80%
de sorties
dynamiques

Un exemple

Joséphine, accompagner les femmes vers l'emploi

Implantée à Paris, l'association Joséphine du Groupe SOS aide les femmes éloignées de l'emploi à reprendre confiance en elles et à se réinsérer professionnellement à travers le programme Estim'Emploi. Ce programme propose un accompagnement global pour lever les freins à l'emploi, tels que la parentalité, la fracture numérique, les barrières linguistiques et le manque de confiance en soi. L'objectif : permettre aux participantes de construire un projet professionnel solide et durable.

« Il y a quelques mois, j'avais l'impression d'être coincée, que je ne pourrai pas sortir de cette période de repli sur moi-même. Maintenant, je me sens un peu plus sereine, j'ai l'impression d'avoir plus de possibilités devant moi »
- Une bénéficiaire du programme Estim'Emploi.

En 2023

56
femmes
accompagnées

En fin de parcours :

11 femmes ont retrouvé un emploi
19 femmes suivaient une formation
1 femme créait son entreprise
13 femmes ont un projet professionnel construit, en cours de concrétisation



Joséphine, Paris, Groupe SOS Solidarités

Acteur majeur de la cohésion sociale au plus près des territoires

Le Groupe SOS s'est engagé à contribuer à **combattre les fractures territoriales**, en particulier au milieu rural, et d'œuvrer au développement économique des territoires, en **associant à la démarche, les habitant·e·s, élu·e·s et autres acteurs du territoire**. Plusieurs associations du Groupe SOS agissent ainsi au quotidien **au service de l'attractivité territoriale** (Auxilia, Geolink Expansion, 1000 cafés...), mais la volonté va plus loin : le Groupe SOS tient à ce que ses établissements incarnent des espaces intégrés dans la vie de la cité, de **véritables lieux de vie ouverts**, proposant des services répondant aux besoins des habitant·e·s et favorisant la cohésion du territoire.

L'ouverture des établissements

Les associations Groupe SOS Seniors et Groupe SOS Solidarités ont engagé en 2022-2023 des démarches dans ce sens, amenées à se renforcer en 2024.

Groupe SOS Seniors

Le Groupe SOS Seniors s'est donné comme objectif de mettre ses établissements « au service de leur territoire » (cf. projet d'établissement 2022-2027) : favoriser l'émergence d'espaces partagés en leur sein, permettant l'ouverture à d'autres publics et acteurs (associations, partenaires du médico-social, structures de l'éducation) et l'accueil de nouvelles activités.

- Répondre aux besoins des **territoires** : locaux pour les associations locales, développement d'activités de convivialité, création de « places de village » au sein des territoires ruraux...
- **Transformer les représentations associées** aux établissements médico-sociaux / Ehpad
- **Embarquer les équipes** dans un projet collectif et d'innovation sociale

23 projets en développement
inscrits dans cette
dynamique d'ouverture

En plus de renforcer leur ancrage territorial, l'ouverture des établissements vise à :

- Renforcer le **bien-être des personnes âgées** accompagnées : échanges avec d'autres publics (enfants, jeunes, travailleurs...) et leur participation à des activités génératrices de lien social
- Permettre la **transformation d'espaces** – parfois vacants – en repensant leurs usages et configuration

Replacer l'Ehpad au cœur de la vie locale

La démarche « tiers-lieu » de l'Ehpad Julie Gsell à Bischwiller (67) en cours s'articule autour de plusieurs services et prestations :

- Un service périscolaire (goûter et/ou activités de jeux et d'apprentissages) en lien avec le Centre d'animation sociale et familiale local, à destination des enfants âgés de 7 à 11 ans
- Un espace et service de restauration accueillant visiteurs, aidants familiaux et personnes accompagnées à domicile
- Un service de pratique de kinésithérapie répondant à un besoin sur le territoire

Groupe SOS Solidarités

Afin de renforcer l'ancrage territorial, chaque année, l'ensemble des établissements de l'association **ouvre leurs portes sur une journée** aux associations et partenaires locaux des territoires et leur présentent leurs activités.

Cette démarche participe à la **déstigmatisation de l'accompagnement de publics** précaires, porteurs de handicap ou encore en situation d'exil et à leur inclusion sociale. En permettant l'accueil d'acteurs externes proposant des activités culturelles, sportives, de loisirs, la participation et le pouvoir d'agir des personnes accompagnées et bénéficiaires sont renforcés.



Favoriser l'accès à la culture des publics accompagnés

En 2023, **43** établissements du secteur Solidarités ont bénéficié de l'accompagnement du **Laboratoire des Publics**, un programme porté par le secteur Culture du Groupe, pour favoriser l'accès à la culture et à la création artistique de leurs bénéficiaires. À ce titre, une dizaine d'établissements ont pu bénéficier de véritables **« résidences artistiques »** pour offrir des espaces de création à des artistes mais également aux résident·e·s via des médiations créatives organisées au quotidien.

L'accompagnement et la gestion de tiers-lieux

Le Groupe SOS souhaite être un acteur au service d'une vie locale dynamique, inclusive et attractive, en apportant sa capacité d'innovation et de co-construction pour faire émerger de nouveaux projets.

Abbaye de St Sever de Rustan (85), en gestion directe

Site patrimonial emblématique du Nord des Hautes-Pyrénées, le Groupe SOS porte l'ambition d'en faire un lieu de vie et d'initiatives d'intérêt général.

En 2023, le Groupe a repris la **gestion du site** à la suite de l'étude de préfiguration : coordination des différents usages & partenaires locaux, mise en visibilité du site, développement de la brique artisanat, lancement du chantier de restauration avec Acta Vista, partenariat institutionnel fort avec le CD65 & la Communauté de communes Adour Madiran.

Plus de 50
événements organisés

x 2
en fréquentation du site

En parallèle, 2 missions de préfiguration avec plusieurs structures Groupe SOS sont en cours : le Familistère de Guise (02) et un tiers-lieu dans un Ehpad à Cadalen (81).



Abbaye St Sever de Rustan – Action territoriale

Le Groupe propose, impulse, prend la parole

Des collaborations inter-associatives avec des acteurs majeurs de l'ESS

Agir seul n'est pas une option : le Groupe SOS est convaincu que la collaboration avec l'ensemble des acteurs de l'économie sociale et solidaire permet de multiplier l'impact positif sur la société.

Partager les connaissances

En 2022, le Groupe SOS a intégré la gouvernance de deux fondations majeures qui, depuis, ont pu professionnaliser leurs actions et leur méthode de gestion. Ayant des actions complémentaires à celles du Groupe, le partage des connaissances et des expertises entre les équipes est bénéfique pour tous et toutes.



**FACE,
la Fondation
pour
l'Inclusion**

FACE, la Fondation pour l'inclusion, est une Fondation Reconnue d'Utilité Publique (FRUP) présidée par Jean Castex. Elle œuvre depuis 30 ans dans la lutte contre toutes formes d'exclusion, de discrimination et de pauvreté. Elle mobilise l'engagement des entreprises et de leurs salarié·e·s pour mettre en œuvre des projets en faveur de l'insertion et de l'emploi, de l'égalité des chances dans l'éducation et l'orientation ainsi que de l'accès aux droits. Elle développe des actions en faveur de la transition écologique solidaire.



« Mobilités inclusives, lutte contre les violences faites aux femmes, transition écologique solidaire... FACE a pu s'appuyer sur des liens renforcés avec de nombreuses structures du Groupe SOS

afin d'amplifier son action dans de nombreux départements. La création de la Fondation pour le sport inclusif a été également une réussite commune. Allons plus loin ensemble au service de l'inclusion !

Jean Castex, président de la FACE



**Fondation
Le Refuge**

Reconnue d'Utilité Publique, la Fondation Le Refuge héberge

et accompagne les jeunes LGBT+, âgé·e·s de 14 à 25 ans, rejetés par leurs parents, chassés du domicile familial, parce qu'ils ou elles sont homosexuel·le·s, trans et/ou en questionnement identitaire.

La Fondation Le Refuge est présente aux quatre coins de la France, grâce à un réseau de bénévoles et d'équipes sociales salariées, collectivement mobilisés auprès des jeunes LGBT+ en situation d'exclusion. Elle est présidée par Michel Suchod, haut fonctionnaire.



« Le Groupe SOS a fortement contribué à professionnaliser et à restructurer la Fondation Le Refuge en 2023. Grâce à cet effort, la capacité d'hébergement pour les jeunes LGBT+ sera doublée d'ici la fin de l'année 2024.

Michel Suchod, président de la Fondation Le Refuge



Accélérer les changements

Le Groupe SOS agit aux côtés d'autres acteurs engagés pour faire front commun et impulser les changements nécessaires au monde de demain.



Fédération
des acteurs de
la solidarité

Fédération des Acteurs de la Solidarité (FAS)

La FAS rassemble des
associations cumulant
environ 2 800 établissements

et services de l'action sociale. La FAS et ses membres défendent des positionnements communs pour valoriser et améliorer les actions de terrain en faveur de la lutte contre les exclusions, l'accès aux droits fondamentaux des personnes, de la citoyenneté et du retour à l'autonomie ; et portent ensemble des expérimentations et des projets d'innovation sociale. Le Groupe SOS est membre du Conseil d'administration de la FAS, représenté par Gaëlle Tellier, vice-présidente exécutive en charge des Solidarités et du Social au Groupe SOS.



LA PROTECTION DE L'ENFANT

Convention Nationale des Associations de Protection de l'Enfant (CNAPE)

Créée en 1948, la CNAPE fédère les associations qui accompagnent les enfants, adolescents et jeunes adultes en difficulté. Elles défendent dans le débat public des positionnements communs pour assurer la protection, l'éducation, l'insertion et l'épanouissement des jeunes. Maxime Zennou, directeur général délégué au secteur Jeunesse assure le lien avec cette fédération très présente dans l'hexagone comme dans les outre-mer. Ses commissions thématiques sont très investies par nos directeurs et directrices.



Santé Social - Privé Solidaire

Fédération des Établissements Hospitaliers et d'Aide à la Personne (FEHAP)

Née en 1936, la FEHAP est la fédération de référence des champs sanitaire, social et médico-social privés solidaires. La FEHAP et ses membres défendent notamment le modèle du privé solidaire, avec des établissements qui répondent aux besoins des personnes qui sont souvent à l'origine de leur création et aux besoins sociétaux non couverts par le secteur public et non rentables pour le secteur privé commercial. Le Groupe SOS y est représenté par Maryse Duval, directrice générale Seniors déléguée au développement ; elle est membre du bureau fédéral et présidente de la commission nationale des personnes âgées.



Fédération Nationale des Associations Pour la Petite Enfance

Fédération Nationale pour la Petite Enfance (FNAPPE)

Endroit d'échange autour des problématiques des crèches associatives, la FNAPPE met son expertise au service de tous : elle assiste et conseille ses membres, et est aujourd'hui un interlocuteur privilégié des institutions publiques et partenaires financiers. Le Groupe SOS y est représenté par Céline Legrain, directrice générale déléguée Petite enfance au Groupe SOS, en tant que présidente de la FNAPPE.



Mouvement Impact France

Le Mouvement Impact France rassemble les entrepreneurs et dirigeants qui partagent la conviction d'avoir un rôle et une responsabilité essentiels dans la construction d'une nation à impact positif. Le Groupe SOS est représenté au sein du Mouvement Impact France par Anne De Bayser, administratrice du Mouvement et présidente de Groupe SOS Solidarités.

Promouvoir l'ESS à l'international

Le 18 avril 2023, l'ONU a adopté au sein de son Assemblée générale une résolution sur la promotion de l'économie sociale et solidaire au service du développement durable. À travers l'alliance Pact for Impact, nous avons effectué un travail de plaidoyer, de mobilisation et de revue critique du projet de texte onusien. L'alliance a joué un rôle de facilitateur entre les pays qui ont parrainé la résolution et l'ONU pour faire avancer le dépôt de la résolution.

Nos temps forts en 2023



Favoriser l'égalité de genre sur tous les territoires

Pour la Journée internationale des droits des femmes, le Groupe SOS a lancé la campagne « Excentrées, mais pas isolées ! ». Les femmes sont en effet davantage touchées par les fractures territoriales. Cela entraîne des difficultés d'insertion professionnelle, d'accès aux soins, aux droits, à la mobilité... Par cette mise en lumière des dispositifs concernés, le Groupe SOS réaffirme son combat contre toutes les exclusions.

Valoriser les métiers essentiels auprès du plus grand nombre

Pour faire face à la pénurie de recrutement dans les secteurs sociaux et médico-sociaux, le Groupe SOS a déployé, en septembre 2023, **un nouveau site carrière (recrutement.groupe-sos.org)**, plus attractif et à l'expérience candidat simplifiée. En fin d'année, une grande **campagne de communication**, incarnée par des professionnel·le·s et des bénéficiaires du Groupe SOS et déclinée en affichage, spot TV, vidéos et contenus diffusés sur les réseaux sociaux, a contribué à valoriser les nombreuses opportunités d'emploi et de formation offertes au sein du Groupe.

Lancement de la Fondation pour le sport inclusif



Le Groupe SOS a lancé en octobre 2023 la Fondation pour le sport inclusif, abritée par la Fondation FACE. En dépit de moyens et efforts conséquents déployés par les Fédérations, les Ligues et les clubs, les exclusions et discriminations subsistent dans le monde sportif. La Fondation porte deux objectifs principaux : **promouvoir les valeurs du sport** en tant qu'outil d'inclusion sociale et professionnelle, et **combattre toutes formes de discriminations** dans le milieu sportif.



Action Sport Inclusif, Nanterre

+200%
de candidatures déposées
sur le site recrutement

Par ailleurs engagé aux côtés de ses équipes pour la revalorisation des métiers du secteur, le Groupe SOS poursuit sa mobilisation auprès des organisations représentatives pour permettre une meilleure rétribution de leur engagement.



Prendre position...



Pour sauvegarder le modèle essentiel des crèches associatives

Crescendo, le réseau de crèches associatives du Groupe SOS a tiré la sonnette d'alarme en avril 2023 : le manque d'attractivité sur les métiers de la petite enfance s'est intensifié, impactant la qualité de l'accueil et d'accompagnement dans les établissements, et ce dans les secteurs associatif, privé et municipal. Malgré de nombreuses alertes, rien n'a été fait pour revoir le modèle économique des crèches associatives, tiraillés par des partenaires qui ne sont pas en mesure de proposer des solutions pérennes. Un manifeste a été publié, portant un ensemble de propositions pour assurer la sauvegarde des crèches associatives.



ADEJO, Nîmes – Groupe SOS Solidarités

Pour un accueil digne des personnes en situation d'exil

Depuis la « crise migratoire » de 2015, le Groupe SOS s'investit dans l'accueil, l'hébergement et l'accompagnement des personnes en situation d'exil, avec la ferme conviction qu'elles sont une chance pour notre pays. C'est pourquoi à l'approche du nouveau projet de loi sur l'immigration, le Groupe SOS a formulé 14 propositions issues de ses établissements et expertises de terrain, pour un accueil et un accompagnement digne des personnes en exil.

Pour favoriser l'éducation et la réintégration des jeunes en conflit avec la loi

À l'occasion des 20 ans des Centres éducatifs fermés (CEF), la commission de la Culture, de l'Éducation et de la Communication, et la commission des Lois du Sénat ont dressé un bilan relatif à la délinquance des mineurs, comptant plusieurs recommandations. Si la majorité d'entre elles sont axées sur la prévention, les rapporteurs demandent à la Chancellerie l'arrêt de la création de nouveaux CEF, afin de réorienter les budgets alloués vers d'autres formes de prise en charge. Convaincu que les CEF sont une véritable solution pour accompagner certains jeunes, qui sont avant tout des enfants que l'État doit protéger, et fort de plus de 20 ans d'expériences sur la protection judiciaire de la jeunesse, le Groupe SOS a formulé des propositions pour garantir la qualité des placements.



Photo : Chantier d'insertion, Brigades Nature, Lyon, Transition écologique

2. Rapport financier

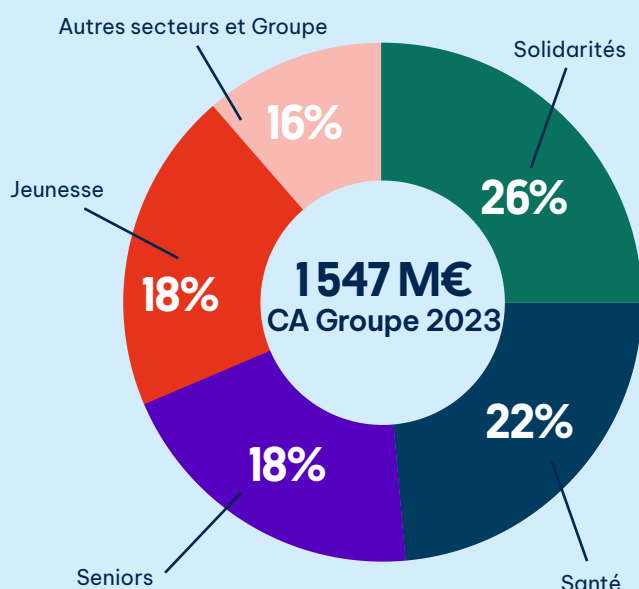
Les ressources

L'année 2023 a été marquée par des défis économiques majeurs et exceptionnels dans un contexte dynamique et de croissance sur nos diverses activités sociales et écologiques.

Le chiffre d'activité du Groupe SOS résultant de la somme des budgets des associations et des entreprises sociales s'est établi à **1 547 millions d'euros** en 2023, en progression de 13% par rapport à l'exercice comptable de 2022. Cette croissance se caractérise majoritairement sur l'exercice 2023 par des créations d'activités et du développement interne sur la plupart de nos domaines d'actions.

Chiffre d'activité 2023

Répartition en % par secteur d'activité

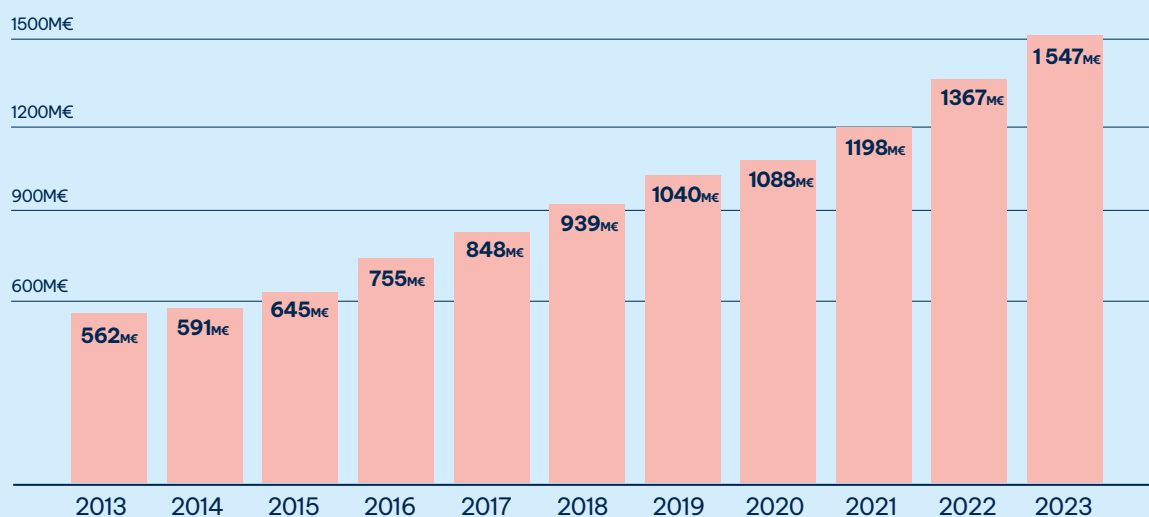


Le budget cumulé du Groupe SOS atteint 1 547 millions d'euros. Nos quatre principales associations fondatrices (Groupe SOS Santé, Seniors, Jeunesse et Solidarités), représentent 83,5% du chiffre d'activité total.

Les quatre autres secteurs d'activité (Transition écologique et Action territoriale, Commerce et Services, Culture et International) composent le reste du budget.

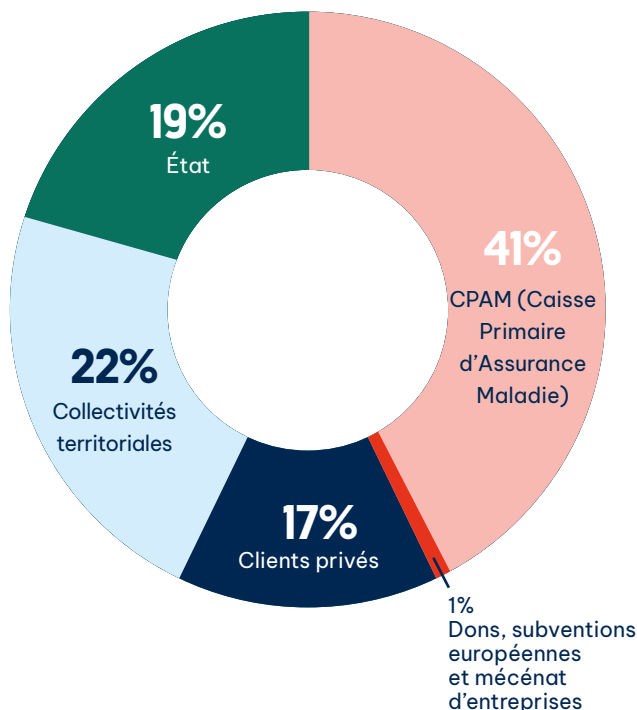
Depuis plus de 10 ans, notre activité connaît une croissance annuelle moyenne stable de 10%.

Une croissance régulière



Les ressources

Les principales sources de revenus



■ CPAM : La Caisse Primaire d'Assurance Maladie (CPAM) finance la gestion d'établissements sociaux et médico-sociaux, destinés notamment aux personnes en situation d'exclusion ou de handicap.

■ État et Collectivités : L'État et les collectivités financent notamment la gestion des établissements de l'Aide Sociale à l'Enfance (ASE), de la Protection Judiciaire de la Jeunesse (PJJ), des crèches, de l'insertion par l'activité économique, ainsi que des projets dans le secteur de la culture.

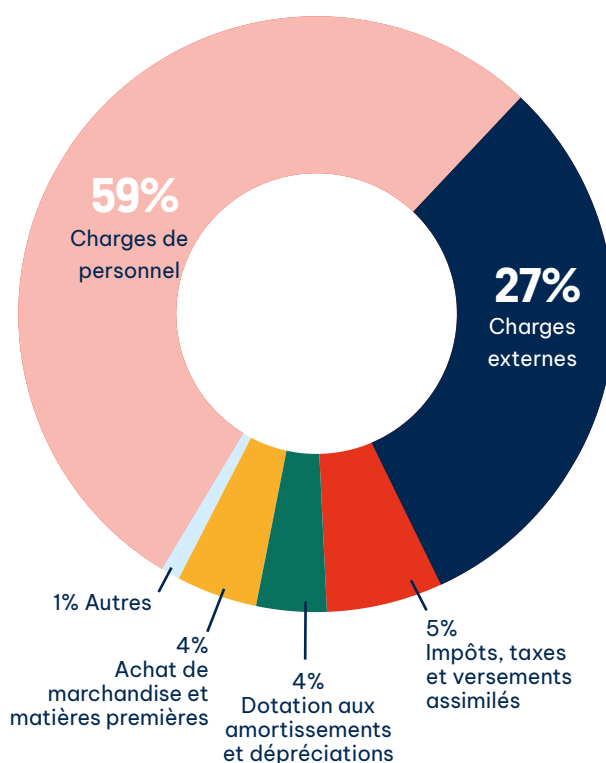
■ Clients Privés : Les activités auprès des clients privés, qu'il s'agisse de particuliers ou d'entreprises, représentent 17 % de notre budget. Cela inclut des domaines variés tels que l'hébergement en Ehpad, les commerces responsables, les cabinets de conseil en transition...

■ La part réservée aux dons, subventions européennes ou mécénat d'entreprises constitue 1% de nos ressources.

Aucun bénéfice n'est réalisé sur les missions de service public, qui sont sous le contrôle des pouvoirs publics, notamment la gestion d'établissements sociaux et médico-sociaux.

En ce qui concerne les missions d'intérêt général en gestion libre (hôpitaux associatifs, Ehpad, commerces durables, services de proximité, cabinets de conseil en transition, ONG internationales...), 100 % des bénéfices éventuels sont réinvestis pour améliorer les projets sociaux et environnementaux opérés par le Groupe SOS.

Les principales dépenses d'exploitation



Notre profil de charges conserve ses grands équilibres avec des **dépenses de personnel qui représentent près de 60%** de nos dépenses d'exploitation.

La part des charges externes (27%) progresse de plus d'un point suite au contexte inflationniste relatif à nos dépenses énergétiques ainsi qu'aux loyers portés par nos différents établissements.

La part des dotations aux amortissements sur nos immobilisations reste conséquente pour plus de 50 millions du fait des actifs immobiliers détenus majoritairement par nos différentes structures sanitaires les établissements sociaux et médico-sociaux.

Les résultats

Les résultats financiers de 2023, en déficit de 15,5 millions d'euros, sont le reflet du **contexte inflationniste sans précédent** né du conflit russo-ukrainien ayant eu pour conséquence une montée des coûts sur de nombreuses composantes de nos charges d'exploitation.

La hausse de notre facture énergétique représente la grande majorité de notre déficit sur cette exercice comptable en dépit des aides d'État mises en place en 2023. Un plan de sobriété énergétique mis en place fin 2022 a permis de limiter la consommation d'énergie de 15% dans nos différents établissements, sans rompre avec la qualité des services à nos bénéficiaires.

Plus de 80% des recettes du Groupe proviennent de financements publics avec des décalages temporaires avant la prise en charge à 100% dans les tarifs de ces nouvelles charges.

Le Groupe SOS continue à mettre en place des plans d'action ambitieux sur l'intégralité des secteurs d'activité et tout particulièrement celui du sanitaire afin d'accompagner la baisse du mécanisme de financement issue du Covid.

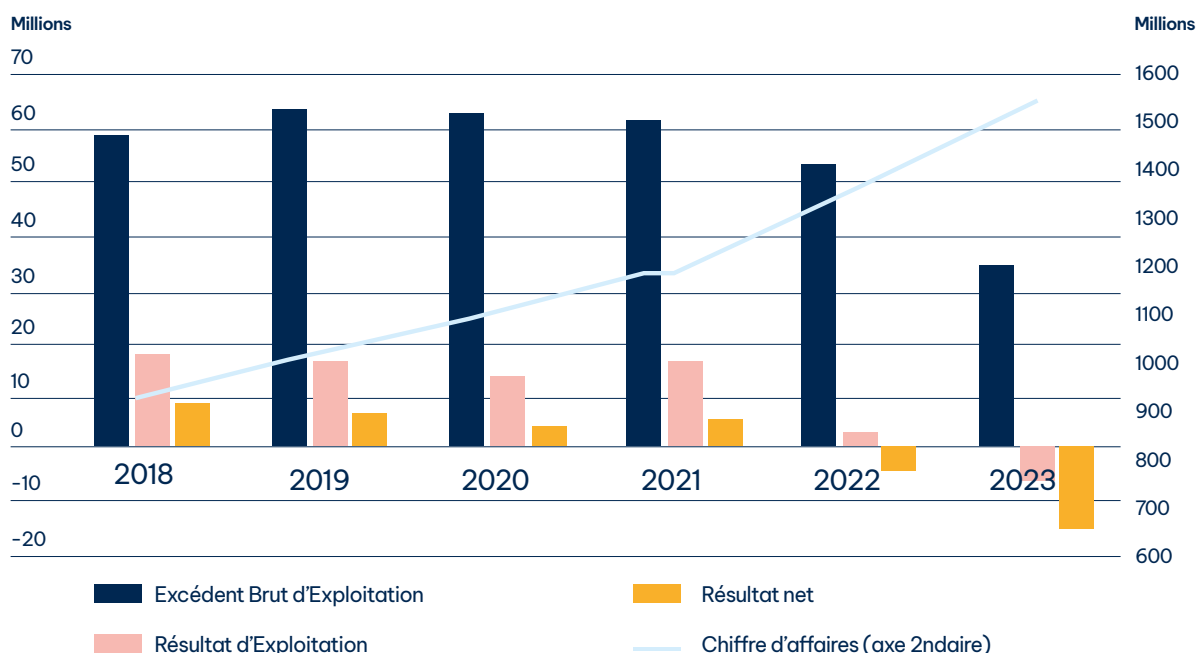
Le Groupe conserve un **excédent brut d'exploitation conséquent** ainsi qu'une **bonne capacité d'autofinancement** nous permettant



de maintenir les investissements courants sans mobiliser de nouveaux emprunts.

Le modèle financier du Groupe a prouvé une nouvelle fois sa solidité malgré le contexte. Ceci permettra au Groupe SOS de poursuivre son développement, tout en consolidant ses activités remplissant des missions de service public et d'intérêt général : petite enfance, jeunesse, handicap, personnes âgées...

Nous restons optimistes quant à notre capacité à naviguer dans un environnement économique incertain tout en **poursuivant nos objectifs de croissance et de développement durable** avec pour ligne d'horizon une moindre dépendance aux fluctuations des coûts de l'énergie, un renforcement du pilotage opérationnel et financier en secteur et au niveau Groupe sur les entités en difficultés, et une intensification des négociations avec nos financeurs sur des dispositifs ciblés envers des établissements bien identifiés.



Bilan et liquidités

Le patrimoine du Groupe SOS connaît une expansion régulière au regard de sa croissance, reflétant notre stratégie d'investissement à long terme et notre engagement envers le renforcement de nos infrastructures essentiels pour la réalisation de nos missions quotidiennes.

Notre profil d'endettement est sain.

La quasi-totalité de nos emprunts est constituée de dettes immobilières de long terme, majoritairement à taux fixe et à amortissement linéaire auprès des principales banques françaises. Chaque année, le Groupe SOS rembourse environ 35 M€ de capital en matière d'emprunt bancaire. Tout comme l'année précédente, l'exercice 2023 sera marqué par une **stabilisation de son ratio d'endettement** en raison d'un faible recours à l'emprunt.

Liquidités

La gestion de la liquidité a été une priorité en 2023 et nous a permis de **maintenir une position financière agile** afin de répondre rapidement aux besoins opérationnels et aux opportunités d'investissement. Au 31.12.2023, nos disponibilités se montent à 140 M€, tandis que nous disposons de 80 M€ de lignes de découvert auprès de nos partenaires bancaires afin de répondre à des besoins en fonds de roulement parfois conséquents pour certains de nos modèles économiques.



En 2023, le Groupe SOS a démontré sa résilience dans un environnement inflationniste sans précédent ces vingt dernières années. Grâce à une gestion prudente de nos ressources ainsi qu'à la mise en place de plans d'actions volontaires sur l'ensemble de nos activités, nous sommes bien positionnés pour poursuivre notre mission sociale et environnementale à l'avenir. Nous restons déterminés à élargir notre impact positif en 2024 et au-delà. Nous continuerons à investir sur nos secteurs clés, en profondes mutations, tout en conservant notre capacité à innover et à entreprendre pour répondre aux besoins changeants de la société.



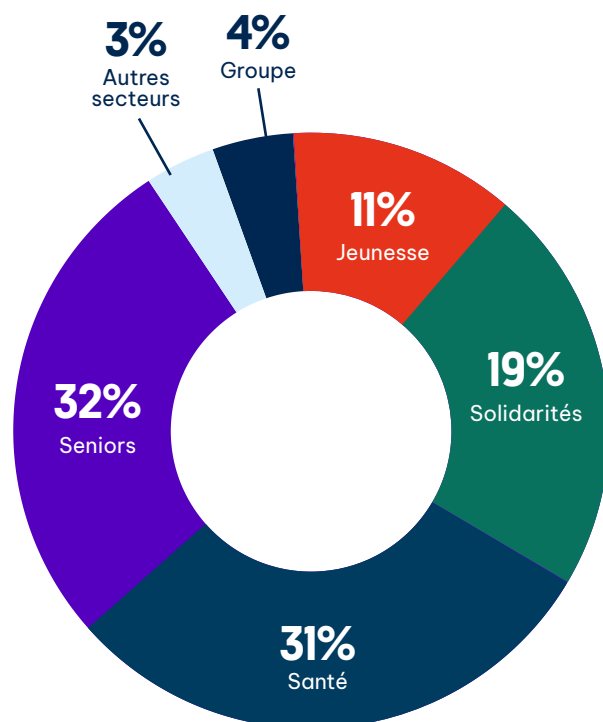
Romain Garcia,

Vice-président exécutif en charge des
Finances et des Participations

Patrimoine

Le patrimoine immobilier (670 000 m² environ) permet au Groupe SOS de bénéficier d'une **assise financière robuste** tout en maîtrisant la qualité déployée dans le cadre de nos activités.

Le parc immobilier est composé de logements familiaux, bureaux, locaux d'activité, de nombreux établissements sociaux, médico-sociaux et sanitaires, de logements familiaux, de bureaux, de locaux d'activité divers, entièrement dédiés à **l'activité des structures associatives et/ou sociales et solidaires du Groupe**.



Quelques exemples de projets livrés en 2023

Secteur Santé : Hôpital de Château-Salins (57)

- Rénovation du centre hospitalier de Château-Salins et construction d'extensions
- Rénovation et extension de la Maison de Santé pluridisciplinaire
- Rationalisation de l'activité : Médecine 30 lits, SSR 30 lits, USLD 30 lits
- Création de 118 places de parking
- Surface de plancher : 3.600 m²
- Coût : 6,51 M€ TTC TDC



Hôpital Château-Salins (57), Groupe SOS Santé

Secteur Seniors :

- **Ehpad de Phalsbourg (57)**
Construction d'une extension et divers réaménagements
Coût : 3,49 M€ TTC TDC
- **Ehpad de Villevaudé (77)**
Construction d'un EHPAD de 77 lits
Coût : 10,69 M€ TTC TDC



Ehpad de Phalsbourg (57), Groupe SOS Seniors



Ehpad de Villevaudé (77), Groupe SOS Seniors

Face aux enjeux sociaux et environnementaux toujours plus prégnants, les montants d'investissement nécessaires pour rendre possible une transition juste et ainsi pérenniser notre modèle de société sont immenses. Les capitaux déployés pour financer cette transition, bien qu'en constante croissance, sont toujours notoirement insuffisants.

La capacité unique du Groupe SOS, à répondre aux problématiques de notre société en alliant viabilité économique et intérêt général, et la démonstration de son savoir-faire en la matière depuis près de 40 ans, militent pour un positionnement sur les champs de l'investissement et du financement de cette transition.



Ce positionnement a été initié en 2021 avec le lancement d'Impact Business Angels, le premier réseau de Business Angels exclusivement dédié au soutien de l'entrepreneuriat à impact en France, soutenu par l'Union Européenne. Impact Business Angels répond à un double besoin :

- Renforcer l'implication des Business Angels dans le secteur de l'impact, alors que ces derniers se sont historiquement concentrés sur des projets digitaux ou tech ;
- Comblent le déficit de financement de l'entrepreneuriat à impact en phase d'amorçage, estimé à près de 100 M € par an en France.

À ce jour, les **60 Business Angels** du réseau ont pour ambition d'amener plus de financements vers des projets à impact, de meilleure qualité et mieux répartis, avec un positionnement sur des levées de fonds entre 200 k € et 2 M € pour des tickets d'investissement entre 50 et 500 k €.

Depuis sa création, 10 investissements ont été réalisés avec un montant médian de 200 k € par projet. Peuvent notamment être cités :

- **Keenat** propose des solutions innovantes pour sensibiliser, collecter et recycler des déchets (mégots, chewing-gums, ...) ;
- **PourDemain** est une marque d'épicerie qui milite pour une agriculture respectueuse de la Terre et de ses habitants et une alimentation saine et responsable ;
- **Carton Vert** est la première solution de réemploi de cartons en France : Carton Vert rachète des gisements de cartons à tarif préférentiel à des acteurs industriels, les conditionne en faisant appel à des structures de réinsertion (ESAT) avant de les proposer à la vente ;
- **Biscornu** est une maison de gastronomie inclusive qui propose des recettes d'excellence imaginées par des chefs renommés et préparées par 100% de commis porteurs de handicap, notamment les profils neuro-atypiques (autisme, trisomie 21, troubles « dys »...) très majoritairement « oubliés » par la société ;
- **J'achète Fermier** ambitionne de remettre les producteurs laitiers au cœur du tissu économique local avec une commercialisation de produits fabriqués sur leur ferme et leur apportant une meilleure valorisation de leur lait.



Holicare

Holicare accompagné par Impact Business Angels

Holicare est une entreprise de l'ESS (Économie Sociale et Solidaire) spécialisée dans la détection, la prévention et la prise en charge de la santé mentale au travail. Dotée d'une approche médico-scientifique, ses outils digitaux et son équipe pluridisciplinaire coordonnée en téléconsultation permettent des résultats mesurables et impactants.

« Nous nous sommes très bien trouvés avec Impact Business Angels ! Pouvoir échanger sur notre stratégie en positionnant le levier économique comme un moyen puissant d'atteinte de nos objectifs sociétaux avec ce niveau de vision et de précision est rare. L'équipe d'IBA a ce talent et les investisseurs qui ont répondu présents sont des alliés de choix ! »

Florence Prevost (Directrice générale) & Stéphane Cremades (Président)



Fort du succès d'Impact Business Angels ainsi que d'une forte visibilité auprès des entrepreneurs à impact, le Groupe SOS lance aujourd'hui une nouvelle initiative avec Impact Seed Ventures. L'ambition est de consolider un véhicule de 8M€ constitué de fonds privés et institutionnels et d'investir en amorçage et pré-série A dans des projets économiquement ambitieux, structurellement impactant et socialement cohérents, avec comme cibles d'investissement privilégiés la transition et la sobriété, la cohésion sociale et la consommation durable.



Label de transparence en gestion financière

Le Groupe SOS a obtenu en 2023 le label de « Transparence en Gestion Financière » de l'AGEFI, soulignant les efforts exemplaires dans la communication de ses données financières. Cette reconnaissance atteste de son engagement soutenu en faveur de la transparence, aussi bien envers les autorités de contrôle que toutes les parties prenantes.



3. Rapport extra-financier

Nos pratiques RH

S'engager au Groupe SOS, c'est travailler pour...

Un employeur engagé

Pour l'emploi de toutes et tous quel que soit son âge, son genre, son orientation sexuelle, son origine, ses croyances, son parcours de vie ; pour l'accès à des métiers de sens, qui servent l'intérêt général ; pour la valorisation des métiers, de la qualité de vie et de la convivialité au travail.

Un collectif de travail valorisé

Par des pratiques managériales exigeantes et bienveillantes ; par de l'autonomie et de la confiance favorisées par un management décentralisé et de proximité ; par de la formation et un développement de carrières pour tous les métiers, et tous les niveaux hiérarchiques.

Un impact individuel assuré

Pour bâtir quotidiennement un monde plus juste, où toutes et tous peuvent vivre et s'épanouir ensemble ; pour s'épanouir et s'engager auprès d'experts et d'expertes ; pour se sentir utile dans la construction d'une société plus juste et respectueuse de l'environnement.

Photo : Crèche les Minimes, Paris, Groupe SOS Jeunesse

Nos ambitions employeur

La formation

Le Groupe SOS propose de nombreuses formations à ses salarié·e·s, quels que soient leur niveau hiérarchique et leur métier.

La volonté du Groupe : permettre à chacun·e de s'améliorer, répondre aux souhaits d'évolution ou de mobilité et ainsi contribuer à donner du sens aux carrières, en particulier à celles effectuées dans les métiers du social et médico-social.

L'investissement du Groupe dans les projets de formation représente plus de 3,5 fois ce que nous impose la loi.



En 2023

Près de 130
managers formé·e·s
par le programme
transverse
« Trajectoire managers »

548
personnes formées
en alternance

La formation au Groupe SOS, à travers ses organismes de formation sectoriels, ses programmes spécifiques et son Centre de formation d'apprentis (CFA), favorise l'accès à l'emploi durable et s'adapte à tous les profils, y compris à celles et ceux qui ont vécu un parcours de vie personnelle ou professionnelle difficile. Formations initiales, en continu, en alternance, diplômantes ou certifiantes, le Groupe SOS accompagne et forme vers de nombreux métiers qui recrutent.

84%
des apprenant·e·s
au CFA du Groupe SOS
se forment pour être
aide-soignant·e

Prepapp, CFA du Groupe SOS

Les programmes spécifiques

Prepapp : une belle trajectoire

Dispositif porté par le CFA du Groupe SOS et lancé en 2021, Prepapp est une formation gratuite accessible aux 16-29 ans, sans conditions de diplôme, préparant à un emploi en alternance sur les métiers d'aide-soignant·e ou travailleur / travailleuse social·e

311
candidat·e·s accueilli·e·s
dans 3 régions

CAPA : lancement en 2023

Lancé par le CFA du Groupe SOS, le dispositif Classe Avenir Pro Autisme (CAPA) a accueilli en octobre sa première promotion de jeunes adultes porteur·euse·s du syndrome du trouble autistique (TSA) pour une formation professionnelle en alternance et en milieu ordinaire. Cette initiative intervient en collaboration avec l'association Groupe SOS Solidarités qui réalise un accompagnement médico-social et sanitaire personnalisé et l'Association La Cour des Grands 75.

15
jeunes ont intégré CAPA

L'accompagnement des collaborateurs et collaboratrices

En 2023, deux nouveaux partenariats ont enrichi les dispositifs d'accompagnement existants.

Le fonds social

Depuis le 1^{er} décembre 2023, le Groupe SOS est membre du Conseil d'Administration de l'association « Vivons Solidaires » dont l'objectif est d'apporter une **aide concrète aux salariés confrontés à des situations de vie difficile**. Cette adhésion s'inscrit pleinement dans notre **démarche d'employeur responsable** en offrant un soutien direct et personnalisé à celles et ceux qui en ont le plus besoin.

Pour rappel : depuis 2019, le Groupe SOS a mis en place un numéro vert dédié à l'accompagnement social pour tous les salarié-e-s qui rencontrent des soucis d'hébergement, alimentaire et santé, dettes de loyers ou d'énergie, d'emploi, aides pour les enfants, etc. **Le fonds social** est accessible à tous les salarié-e-s du Groupe, sans critère de priorité ou de plafond de ressources.



Droit de Regard

Le Groupe SOS a conclu un partenariat avec Droit de regard. Droit de Regard s'engage pour que chaque personne en France, quelle que soit sa correction et quelle que soit sa complémentaire santé, bénéficie de ce qu'il y a de mieux pour ses lunettes tout en étant 100% remboursé. Afin de faire connaître ce nouveau partenaire, Droit de Regard a été présent via un stand à chaque Journée des équipes organisée en France métropolitaine.

Le dialogue social

Le Groupe SOS, c'est plus de 160 employeurs de toute taille. Les Instances Représentatives du Personnel sont nombreuses et le dialogue social est de proximité pour définir à la maille de chaque employeur les cadres et accords nécessaires à un environnement de travail adapté. En complément, le Groupe SOS se mobilise à différents niveaux des instances nationales, auprès des principaux syndicats employeurs. En 2023, ce sont plus de 30 réunions et rendez-vous d'influence pour contribuer à la constitution de la Convention Collective Unique Étendue pour les branches associatives du soin et du social.

L'engagement pour l'égalité des genres

Nous considérons comme inacceptable que les exclusions se renforcent en raison du genre. Cet engagement nous a conduit, en 2020, à inscrire l'égalité de genre parmi les priorités du Groupe SOS, tant pour les bénéficiaires que nous accueillons dans nos structures, que pour nos salarié-e-s, en tant qu'employeur. Fier des avancées et conscient du chemin à parcourir, le Groupe SOS poursuit ses efforts et a publié un Manifeste pour que l'égalité de genre bénéficie à toutes.

L'inclusion des personnes en situation de handicap

En 2023, le Groupe SOS continue à renforcer la politique « inclusion », avec ambition d'atteindre 7% de personnes reconnues en qualité de travailleur handicapé (RQTH) en 2025. Le Groupe s'est engagé afin de sensibiliser et d'outiller ses managers sur le recrutement et le maintien dans l'emploi des personnes en situation de handicap :

- Kit à destination des managers pour accompagner les salariés sur le handicap
- Partenariats avec les acteurs du Handicap pour améliorer nos pratiques
- Formations spécifiques à destination des managers
- Campagnes internes de sensibilisation au handicap et aux droits des personnes RQTH.

Les pratiques environnementales



Le plan de sobriété énergie-climat

Depuis 2022, où il a fallu faire face, à l'instar de l'ensemble des acteurs socio-économiques, au contexte d'inflation et d'incertitude, en particulier concernant l'énergie, le Groupe SOS s'est engagé dans un plan ambitieux de sobriété énergie-climat (SEC).

Bien que la crise énergétique présente un risque pour nos activités, elle représente également une opportunité de mettre en avant les enjeux environnementaux et climatiques de manière encore plus significative.

Notre objectif est d'adopter des pratiques plus respectueuses de l'environnement qui entraînent un changement significatif.

La feuille de route, articulée autour de quatre piliers, est soutenue par un plan de formation et de sensibilisation déployé depuis deux ans, élément indispensable pour garantir un succès à long terme.

Les 4 piliers du plan

Bilan carbone

➤ Réaliser un bilan carbone exhaustif et robuste sur l'ensemble du Groupe d'ici 2025 et fixer une trajectoire climat ambitieuse

Performance énergétique des bâtiments

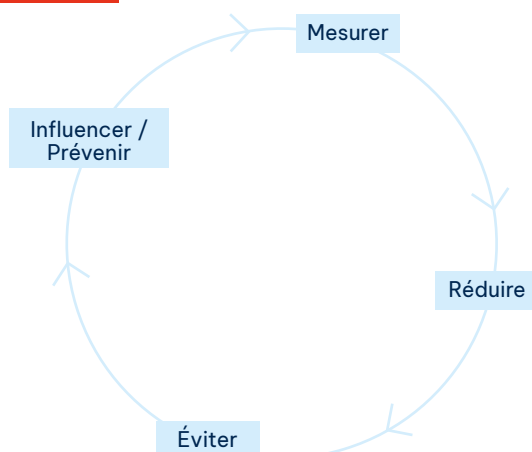
➤ Atteindre les objectifs de décret tertiaire, soit -40% de consommation d'énergies en 2030, et jusqu'à -60% d'ici 2050

Mobilités des salarié·e·s

➤ 15% des commandes de véhicules à faibles émissions en 2023, et 100% à l'horizon 2030
➤ Développer des solutions de mobilité durable pour les salarié·e·s

Achats d'énergie

➤ Maintenir des engagements environnementaux du Groupe SOS (100% électricité d'origine France garantie et 10% biogaz)



Ce plan représente à la fois le prolongement et l'accélérateur d'actions déjà initiées

Exemples :

- **Les consommations d'énergie des Ehpad** ont été réduites de près de **28%** en moyenne depuis 2016-2018, grâce au déploiement de contrats de performance énergétique utilisant des leviers de maintenance, de réglages, et de comportements.
- **100% des abonnements des salarié·e·s aux vélos en libre-service sont pris en charge**, cumulables avec le remboursement habituel des transports en communs.
- **De nombreux achats intègrent des critères d'impact carbone** (alimentation, fournitures de bureau et papier, matériel informatique, téléphonie mobile...).

Les nouvelles actions menées en 2023 :

- Réalisation du bilan carbone exhaustif du secteur Transition écologique
- **L'achat de Garanties d'Origine française pour 100% de sa consommation d'électricité est un engagement fort du Groupe SOS.**

Le plan de formation et de sensibilisation

Sensibiliser les salarié·e·s

- Déployer massivement les Fresques du Climat
- Communiquer régulièrement auprès des équipes à travers les newsletters

Accompagner les directrices et directeurs d'établissements et les responsables techniques

- Organiser un webinar chaque mois autour d'un des piliers du plan SEC avec des expert·e·s internes ou externes

Former les responsables techniques

- Proposer une formation pour les équipes techniques

Le Responsable de la Performance Énergétique du Groupe SOS

En 2023, le Groupe SOS a créé un poste de Responsable de la Performance Énergétique afin d'apporter une expertise supplémentaire sur laquelle peuvent s'appuyer l'ensemble des acteurs du Groupe.

Le Responsable de la Performance Énergétique définit et pilote la stratégie patrimoniale du Groupe SOS pour répondre aux enjeux de performance énergétique sur le périmètre du Décret Tertiaire, réglementation qui vise à améliorer la performance énergétique des bâtiments pour les 35 années à venir.

- À date, le périmètre du décret tertiaire correspond à 140 établissements ; tous les secteurs du Groupe SOS seront concernés
- En 2024, l'objectif sera de formaliser les plans d'action pour chaque établissement à l'issue des audits de performance énergétique pour atteindre les paliers fixés par la réglementation.

Les actions menées en 2023 :

- **7 webinaires** organisés pour sensibiliser les collaborateurs et collaboratrices sur le plan sobriété énergie-climat (SEC) : performance énergétique, suivi des consommations, confort d'été, électrification du parc de véhicules, etc.
- **1 journée dédiée au plan SEC** organisée en partenariat avec les expert·e·s internes et externes du sujet
- **2 journées de formation dédiées à la performance énergétique** des bâtiments tertiaires déployées auprès des équipes techniques des hôpitaux du Groupe SOS
- Lors des **4 Journées des Équipes (JDE)**, la Fresque du Climat a été déployée auprès des collaborateurs et collaboratrices
- **1 conférence** réalisée lors de la Journée des Directeurs et des Directrices.

RSE et achats responsables

Le Groupe SOS, par ses activités, contribue au bien commun. Mais en tant qu'organisation, **il consomme de l'énergie et des ressources, émet des gaz à effet de serre, produit des déchets**. Il s'est donc fixé un cap ambitieux pour les années 2021-2025 pour atténuer ou prévenir les impacts négatifs de ses pratiques.

Pour ce faire, le **Groupe a identifié 8 principaux enjeux regroupés en 4 grandes thématiques**.



Les principaux objectifs du Groupe d'ici 2025

Alimentation durable

- Atteindre **20% de produits bio** dans la restauration collective (100% pour les crèches)
- Valoriser **100% des bio-déchets** des plus gros producteurs (+5 tonnes)

Énergies et mobilité

- Maintenir le contrat-cadre d'électricité **100% garantie d'origine renouvelable** et français
- Dépassez **20% de véhicules à faibles émissions** dans les commandes annuelles en location longue durée

L'Homme et le vivant

- Augmenter la part de **produits d'entretien-hygiène** ayant une certification environnementale et produits en France/Europe
- Renforcer la **qualité du tri** et de la **gestion des déchets dangereux** liés au soin

Préservation des ressources

- Garantir le **recyclage des déchets** des sièges et des 100 plus gros établissements
- Augmenter la part de **fournitures de bureau** ayant une **certification environnementale** et limitant les plastiques



Aller plus loin :

Retrouvez tous les objectifs dans le rapport Développement Durable 2020, disponible sur le site internet.

Les achats responsables comme levier d'action

Définir et déployer une politique responsable est incontournable pour le Groupe SOS, alors que les achats représentent

une dépense annuelle d'environ 410 M€.

Depuis 2019, la stratégie achats du Groupe repose sur un référentiel éprouvé : **le Label Relations Fournisseurs et Achats Responsables**. L'objectif est d'assurer une progression continue du Groupe sur chacune des thématiques de ce label, notamment la gestion des risques et opportunités, la prévention de la corruption, l'équité financière envers les fournisseurs, ainsi que l'intégration des spécificités RSE dans les cahiers des charges.

En plus des initiatives visant à promouvoir une fonction achats responsables, **le Groupe SOS utilise les achats comme un levier pour réaliser ses objectifs environnementaux.**

Alimentation durable

Fin 2023, les progrès étaient notables sur le périmètre contrôlé (60% de la dépense) :

- 12% de produits issus de l'agriculture biologique
- 23% de produits répondant aux critères EGAlim*

La transformation des pratiques culinaires a permis d'atteindre une moyenne de 1,5 repas végétarien par semaine.

Ces résultats montrent le progrès continu des établissements pour améliorer leurs approvisionnements alimentaires malgré une inflation sans précédent et les crises qui secouent le monde agricole.

Énergies et mobilité

En 2023, le Groupe SOS a consolidé les données collectées dans le cadre du décret tertiaire afin de préparer le déploiement de 50 audits énergétiques en 2024.

À fin 2022, pour le périmètre des établissements assujettis au décret tertiaire, une diminution de 19% des consommations d'énergie a été constatée (vs les années de référence choisies pour chaque établissement).

Depuis 2022, une Responsable de la Flotte pilote le parc de véhicules du Groupe SOS et sa transition énergétique (environ 1 500 véhicules à ce jour).

En 2023, au niveau du Groupe SOS les véhicules commandés se répartissent de la façon suivante :

- 15% de véhicules électriques
- 28% de véhicules hybrides
- 8% de véhicules hybrides rechargeables

* « Produits de qualité » : autres signes d'identification de la qualité et de l'origine (SIQO) ou des mentions valorisantes (Label rouge, AOC/AOP, indication géographique, HVE...) et produits issus de l'agriculture biologique.

Les pratiques en matière immobilière



La Direction immobilière du Groupe SOS coordonne la réflexion patrimoniale du Groupe et accompagne le développement de ses activités en matière immobilière.

Attentif quant à la pérennité de ses activités, et veillant à pouvoir accueillir sans discontinuer ses bénéficiaires, le Groupe SOS veille, dans la mesure du possible, à **être propriétaire de son immobilier**. Cela permet aux établissements de ne pas avoir à verser un loyer à des propriétaires extérieurs, souvent lucratifs.

Dans le cadre de **l'entretien du patrimoine** du Groupe – environ 670 000 m² –, la Coopérative immobilière entreprend, en complément des travaux d'entretien habituels, de réaliser des **travaux visant à améliorer la performance énergétique** de son parc.

Ces investissements ont pour but, tout en contribuant à maintenir le parc immobilier en bon état, **d'améliorer la performance énergétique** des biens en supprimant toute source de précarité énergétique et en améliorant, de fait, la qualité de vie des utilisateurs et utilisatrices, qu'ils/elles soient bénéficiaires ou salarié-e-s du Groupe SOS. Ils ont vocation, à terme, à s'étendre à l'ensemble du parc immobilier.

Chaque année, la Direction immobilière audite 247 sites du Groupe SOS afin d'établir les Plans de Sauvegarde du Patrimoine (PSP) pour définir les travaux à réaliser sur les 5 prochaines années.

En 2023, la Direction immobilière a lancé pour près de 8,5 M€ de travaux sur son parc ou celui de ses filiales, tous secteurs confondus.

Dans le cadre de projets de construction et/ou rénovation, de **grands principes environnementaux** sont appliqués – sous réserve des capacités financières des associations du Groupe SOS.



Acta Vista, Marseille – Culture

Exemples de réalisations

illustrant les grands principes environnementaux sur 2 projets livrés en 2023



Ehpad de Villevaudé (77)

- Construction d'un Ehpad de 77 lits
- Surface de plancher : 4.200 m²

Ehpad de Phalsbourg (57)

- Construction d'une extension de 29 lits
- Restructuration de la buanderie, de la cuisine et de la salle à manger
- Création de 30 places de parking
- Surface de plancher : 1.950 m²



➤ **Utiliser des matériaux biosourcés** quand une équivalence en matière de performance énergétique avec des matériaux dit « classiques » existe (ex : isolation, structure bois, menuiserie...)

Ehpad Villevaudé

R+1 en construction bois
(planchers, murs, charpente)
Façades avec habillage bois

➤ **Proscrire certains types de matériaux issus de la pétrochimie** quand une équivalence en matière de performance existe et que ce choix est économiquement raisonnable en termes de coûts de construction (ex : remplacer le PVC par l'utilisation du bois ou de l'aluminium sur les fenêtres et portes)

Ehpad Villevaudé & Ehpad Phalsbourg

Menuiseries extérieures en aluminium

➤ **Favoriser autant que possible pour l'environnement l'infiltration des eaux de pluie**, par la non imperméabilisation de certaines surfaces (ex : parking en evergreen au lieu d'enrobé, bassins d'infiltration...)

Ehpad Villevaudé

Rejet des eaux de pluie (voiries et toitures) dans un étang, après avoir été collectées dans un bassin de rétention de 93 m³ avec limiteur de débit

Ehpad Phalsbourg

Parking en Evergreen

➤ Clause sociale

Une clause sociale est appliquée autant que possible dans nos contrats de marchés de travaux, en collaboration avec les pouvoirs publics.

Ehpad Phalsbourg

Clause d'insertion sociale :
1.573 h réalisées pour 1.465 h prévues



4. Rapport d'impact

Les Objectifs de Développement Durable (ODD)

Contribuer à atteindre les objectifs fixés par l'ONU

En 2022, l'ONU a sonné la mobilisation générale et exhorté les organisations à s'engager dans la « **Décennie de l'Action** » : il y a urgence à innover et bâtir des modèles alternatifs.

Le Groupe SOS n'a pas attendu ce cri d'alarme pour **diversifier ses engagements**. L'insertion par l'activité économique, l'accès à la culture pour tous les publics, ou la transition écologique sont autant de champs d'actions venus nourrir notre ADN et font écho avec notre raison d'être : entreprendre au profit de tous et toutes.

Aujourd'hui, les femmes et les hommes qui agissent au quotidien au Groupe SOS contribuent, chacun à leur façon, à la poursuite des Objectifs de Développement Durable définis par l'ONU et participent ainsi à la **construction d'un monde plus viable, vivable et équitable**. Chaque jour, nos associations et entreprises sociales démontrent que l'on peut entreprendre en respectant les 3 objectifs – économique, impact social et environnemental.

Photo : Le bateau Kraken



Le Groupe est un acteur unique, par la diversité de ses champs d'action et sa capacité à innover. **Positionné sur l'ensemble des 17 ODD, et près de 50% des 169 cibles** qui les composent, il s'appuie sur des leviers complémentaires à tous les niveaux :

- **Ses métiers**, à travers les activités de ses 9 secteurs
- **Ses pratiques**, à travers ses engagements sur l'environnement ou les achats responsables
- **Son influence**, à travers la voix qu'il porte par l'intermédiaire de ses plaidoyers, ses médias ou ses activités de conseil et de formation

Pour aller plus loin :

Rendez-vous sur le site Internet www.groupe-sos.org/

La mesure d'impact social : une évaluation incontournable

Une démarche interne consolidée

La mesure d'impact social a toujours été une priorité majeure pour le Groupe SOS. Cette démarche renouvelée aux côtés de l'Impact Tank et de Groupe SOS Consulting répond à trois enjeux principaux :

1. Poursuivre une amélioration continue des services : le Groupe SOS évalue régulièrement les impacts socio-économiques de ses dispositifs innovants afin de les ajuster et d'améliorer ses actions au bénéfice des bénéficiaires et des territoires.

2. Développer des méthodologies d'évaluation d'impact sur-mesure : la diversité des actions au sein du Groupe SOS nécessite des méthodologies d'analyse de l'impact adaptées à chaque contexte.

3. Répondre à l'intérêt grandissant des partenaires : le Groupe SOS doit démontrer la pertinence sociale et économique de ses actions auprès notamment des financeurs.

60
études d'impact
réalisées par
26
associations
du Groupe SOS

Deux experts internes : Impact Tank et Groupe SOS Consulting

• **Impact Tank,**
un think-and-do tank
au cœur du débat public

IMPACT
TANK

L'Impact Tank, initiative du Groupe SOS, est le premier think-and-do tank européen dédié à la valorisation et la mise à l'échelle d'innovations sociales à impact positif.

Depuis 2020, 8 groupes de travail thématiques ont été constitués, composés de personnalités expertes et de porteur·euse·s de solutions, chargé·e·s de la rédaction des rapports de solutions.

En 2023, l'Impact Tank a organisé le 1^{er} Sommet de la Mesure d'Impact à l'Assemblée Nationale : 1600 personnes sur place et 40 000 connectées, 144 intervenant·e·s, 32 tables rondes.

• **Groupe SOS Consulting,** expert de la mesure de l'impact social

CONSULTING
Groupe SOS

Groupe SOS Consulting capitalise sur les expériences des structures du Groupe SOS pour formaliser une méthodologie de mesure d'impact social. Différents formats de sensibilisation et d'initiation à la Mesure d'Impact Social (MIS) à destination des acteurs de l'ESS ont été développés : un outil d'auto-diagnostic (disponible sur leur site internet), le grand quizz de la MIS, des impact datings.

Au cœur de ses missions, Groupe SOS Consulting mobilise des expert·e·s métier et salarié·e·s du Groupe SOS, issu·e·s des 10 secteurs d'activité et 600 structures à travers une approche conseil structurée et performante.

Exemples de mesures d'impact social menées en 2023

Groupe SOS Solidarités – projet FRRAP : Former, Réduire les Risques, Accompagner, Prévenir

93%

des professionnel·le·s interrogé·e·s s'estiment plus à l'aise dans l'accompagnement global des personnes souffrant d'addictions

FRRAP vise à améliorer l'accompagnement et l'accès aux soins liés aux conduites addictives des personnes accueillies au sein du secteur AHI (Accueil, Hébergement, Insertion). Le projet vise à former et sensibiliser les professionnel·le·s de ces établissements aux connaissances de base en addictologie, et les accompagne dans la gestion et la prévention des conduites addictives des publics accueillis.

57%

des établissements ont décidé de modifier leurs documents institutionnels pour y inscrire des actions liées à l'addictologie après avoir été accompagnés par le projet FRRAP

« L'évaluation d'impact du programme FRRAP nous a permis d'assurer la pérennisation des équipes du projet sur chaque territoire d'expérimentation et d'engager une réadaptation du dispositif au plus près des enseignements de l'étude. Plus encore, grâce à ses excellents résultats elle a permis de légitimer l'intérêt de l'amplification du programme sur d'autres territoires et sa diversification avec de nouvelles équipes mobiles dédiées aux secteurs de l'aide sociale à l'enfance ou du handicap et de l'accompagnement des personnes seniors »

Quentin Dubourg – Responsable recherche, innovation et développement au sein de l'association Groupe SOS Solidarités

Le Laboratoire des Publics : l'action culturelle au sein du Groupe SOS

« Le Laboratoire des Publics est en position d'impulser des formes novatrices d'engagement participatif »

Désireux de mesurer l'impact de ses activités, le Laboratoire des Publics a signé une convention avec le ministère de la Culture et Denis Laborde, ethnologue, directeur de recherche au CNRS et directeur d'études à l'EHESS.

Les sept mois d'analyse qualitative ont permis d'identifier les effets produits par les actions d'accès à l'art et à la culture pour des personnes fragilisées ou en situation de précarité. **L'étude a, en outre, conforté la pertinence des activités proposées par le Laboratoire des Publics et a souligné la « souplesse des dispositifs mis en œuvre et à la façon de pouvoir agir dans différents contextes avec une égale efficacité ».**

En 2023

1 600

bénéficiaires accompagnés grâce à

39 opérateurs culturels partenaires et

90 établissements médico-sociaux engagés



Planète Urgence – projet Congé Solidaire

68%

des volontaires affirment avoir acquis de nouvelles compétences en matière de pédagogie, d'animation, d'encadrement ou encore d'interculturalité

Le Congé Solidaire® est un dispositif de volontariat qui offre l'opportunité, à tout·e salarié·e soutenu·e par son entreprise, de réaliser une mission de volontariat d'une durée de deux semaines en Afrique, Asie, Amérique Latine ou en France pour partager ses compétences. À ce jour près de **11 000 salarié·e·s** sont partis en Congé Solidaire®. L'association Planète Urgence a sollicité une mesure d'impact social pour évaluer les effets de ce dispositif de volontariat, qui a mis en lumière des impacts positifs sur les compétences des salarié·e·s.

88%

des salarié·e·s ont vécu une expérience positive qu'ils considèrent comme utile, enrichissante et qui s'est déroulée dans de bonnes conditions

46%

indiquent que les compétences acquises lors de leur Congé Solidaire® peuvent être transposables dans leur travail au quotidien

« L'étude d'impact a généré un sentiment de fierté par rapport à ce dispositif clé pour notre association ! Nous avons pu mieux qualifier les avantages, les opportunités, les faiblesses du dispositif et avons pu mettre en avant des données factuelles dans notre communication externe »

*Pauline Réthoré – Directrice des opérations
– Renforcement de capacités – Volontariat
chez Planète Urgence*



Planète Urgence – Transition écologique





PLAY International – projet TWIGE NEZA

« Depuis le début du programme, on a eu un arrêt du décrochage dans les classes bénéficiaires ! »

extrait d'entretien avec un chef d'établissement impliqué dans le projet TWIGE NEZA.

Le projet TWIGE NEZA, mené dans 10 provinces du Burundi, vise à combattre les discriminations de genre, celles à l'encontre d'enfants rapatrié·e·s et ainsi de réduire les nombreux cas d'abandons scolaires en favorisant l'activité physique des enfants – notamment des filles. Une étude d'impact conduite en 2023 a mis à jour les nombreuses incidences positives du projet pour les enfants ayant pris part aux séances socio-sportives que sont :

1. l'amélioration du bien-être scolaire et de l'apprentissage des élèves
2. l'adoption d'une posture réflexive utile à l'esprit critique
3. le renforcement de l'ouverture d'esprit et de la tolérance aux autres.

Depuis 24 ans, Play International a accompagné 1 million de bénéficiaires lors d'activités inclusives et éducatives et a formé 19 000 professionnel·le·s de l'éducation à ses méthodes pédagogiques

« Grâce à cette étude d'impact, PLAY International a pu formaliser des axes d'évolution et alimenter sa stratégie, avec pour ambition de renforcer l'impact de ses actions. »

Adèle Bigot – Directrice des opérations chez PLAY International

respect éducation – Programme Jeunes Reporters

56%
des participant·e·s aux ateliers jeunes reporters confirment qu'ils ont dorénavant une meilleure compréhension des risques liés à la désinformation

Avec « Mesurez votre impact », l'association respect éducation a mené l'évaluation d'impact social de son programme « Jeunes Reporters », animé depuis 3 ans auprès de 2 000 jeunes résidant dans les QPV et accompagnés par des structures socio-éducatives. Quatre effets ressortent de manière particulièrement nette et peuvent à ce titre être considérés comme les plus saillants du programme :

1. Une meilleure compréhension des risques liés à la désinformation
2. La compréhension du métier de journaliste
3. Le gain de compétences orales rédactionnelles et argumentatives
4. Le gain de confiance en soi et d'estime de soi lié à une prise de parole documentée et en public est alimenté par une grande fierté du travail accompli dans le cadre de l'atelier.



La recherche académique

Accueillir des doctorant·e·s au sein du Groupe SOS

Le Groupe SOS accueille depuis plusieurs années des doctorant·e·s par le biais du dispositif CIFRE (Convention Industrielle de Formation par la Recherche). En 2023, c'est une dizaine de doctorant·e·s qui sont salarié·e·s du Groupe et qui participent pleinement à la vie de nos associations, notamment chez Acta Vista, 1000 cafés, Auxilia, Astrées et Les Insatiables.

En 2024, le Groupe SOS souhaite favoriser les liens avec la recherche académique et travailler sur l'embauche de doctorant·e·s CIFRE dans les meilleures conditions possibles. Cette démarche passe notamment par des ateliers de formation et de sensibilisation au travail de recherche lors des Journées d'équipes ; par l'instauration d'espaces de restitution formalisés des thèses finies ; et par la création d'Ateliers CIFRE, espaces d'échange entre doctorant·e·s sur le quotidien en contrat CIFRE et sur les recherches en cours.



Un exemple : La thèse de Mathias Seguin, Docteur en sociologie

Mathias Seguin a réalisé une thèse de sociologie en contrat de collaboration CIFRE avec le Centre d'hébergement et de réinsertion sociale (CHRS) Buzenval, établissement du Groupe SOS Solidarités, et est aujourd'hui enseignant-chercheur au sein de l'École Rockefeller et de l'Université Lumière Lyon II.

Ses travaux portent sur la question de l'importation de l'approche centrée sur le rétablissement en France et de son étonnante réception par le secteur du travail social. Appuyée par une enquête ethnographique de trois années au cœur de l'activité du CHRS, ils mettent en lumière les conditions

institutionnelles et les processus sociaux ayant permis au rétablissement – concept issu du monde de la psychiatrie États-Unienne – de traverser l'Atlantique et d'être approprié par les travailleurs sociaux.

Plus généralement, cette thèse offre les moyens de saisir les liens entre circulations transnationales d'idées et phénomènes d'innovation sociale locale, permettant de mieux comprendre pourquoi, à situations apparemment identiques, certaines notions s'imposent dans les pratiques professionnelles quand d'autres, inversement, sont abandonnées voire rejetées.

Tisser davantage de liens avec la recherche universitaire

Le Groupe SOS souhaite aussi se questionner sur les apports de la recherche académique pour le monde associatif et sa compréhension globale.

Une journée d'étude intitulée « Le Groupe SOS. Cas d'étude pour comprendre les mutations du secteur associatif » a été organisée par des chercheur·se·s de trois laboratoires de recherche (CESDIP - Sciences Po Saint-Germain-en-Laye, EMA - Cergy Paris Université, CRESPPA - LabTop - Université Paris 8) en novembre 2023. Plusieurs salarié·e·s du Groupe SOS, y compris des doctorant·e·s CIFRE, y ont participé pour partager leurs travaux et dialoguer avec et entre chercheur·se·s.

Grâce au croisement de différents regards sur différentes associations du Groupe, cette Journée d'étude avait pour objectif de mieux comprendre en quoi l'émergence et la forme du Groupe SOS est révélatrice des mutations du secteur associatif, mais également de mieux comprendre son rôle dans ces transformations. De nombreuses thématiques sont encore à creuser avec un point

de vue scientifique, telles que le rapport aux pouvoirs publics, l'organisation et la gouvernance interne, les conditions de travail, les résultats auprès des bénéficiaires ou encore le modèle économique.

Par ailleurs, plusieurs collaborations avec la recherche académique existent à l'échelle des associations du Groupe SOS, telles que des évaluations de l'utilité et de l'impact social réalisées par des chercheur·se·s (cf. Acta Vista, Laboratoire des Publics) ou des comités d'expert·e·s issu·e·s du monde académique (cf. Les Insatiables), à même d'apporter un regard critique sur les méthodologies d'actions et d'évaluation mises en place et participant à certains projets de recherche-action.

Ces collaborations au long cours permettent un dialogue entre chercheur·se·s et acteur·rice·s, l'enrichissement des connaissances, et offrent la possibilité de prendre un pas de recul sur nos activités quotidiennes.



Groupe SOS

102C rue Amelot
75011 Paris

Date de réalisation :

Juin 2024

Texte et coordination :

Direction de la communication et des plaidoyers
du Groupe SOS

Directeur de la publication :

Jean-Marc Borello

Graphisme :

Joanna Villemain

Crédits photos :

Marion Poussier, Brian DH, Loum Dherot,
WEARECONTENTS, et autres photographies prises
par des salarié·e·s du Groupe SOS

Imprimeur :

Artisane Service,
une entreprise adaptée du Groupe SOS

Papier :

Recyclé - FSC

ENTREPRENDRE POSITION

Nous avons choisi d'entreprendre

pour faire prendre conscience que la solidarité
est la meilleure solution pour combattre les exclusions.

**Restons
connecté·e·s !**

102C rue Amelot 75011 Paris

01 58 30 55 55

info@groupe-sos.org

groupe-sos.org



groupe-sos



groupe_sos



groupe_sos



groupe_sos



groupesos

GroupeSOS
Entreprendre au profit de tous