

Rapport d'activité

2024

ésaj
GroupeSOS
École supérieure
d'architecture des jardins



Table des matières

• <i>Un mot des directeurs</i>	3
• <i>L'école des paysages et de la transition écologique</i>	8
Une histoire et un futur	9
Notre équipe	10
Nos partenaires	12
• <i>L'activité 2024</i>	13
Formation initiale	14
Formation continue	17
Les enseignants	18
La parole aux enseignants	22
La parole aux étudiants	23
Effectifs par classe	24
Les voyages	25
La vie à l'école	26
Concours	28
La communication	29
Examens & Soutenances	30
Stages & Post-Diplôme	31
• <i>L'identité visuelle</i>	32
Logo et typographie	33
La colorimétrie	34
Les supports	35
• <i>La situation économique</i>	36
La synthèse budget 2024	37
• <i>Bilan</i>	38
Conclusion	39

*Un mot
des directeurs.*

Sacha LENZINI

Directeur de l'ésaj

“ Le paysagiste est *idéalement placé* pour répondre aux défis environnementaux, sociaux et écologiques par son *approche transversale* et *pluridisciplinaire*.

À l'*ésaj*, nous croyons qu'intégrer la complexité et la richesse du Vivant comme préalable à tout projet de paysage permet de trouver un *équilibre heureux* entre artifice nécessaire et dynamique naturelle.

Nous sommes persuadés que ce paradigme qui dessine une nouvelle pensée du paysage *donne du sens* aux projets d'aménagement des territoires urbains, périurbains et ruraux à l'heure de la transition écologique.

Notre ambition est de former des jeunes qui sauront le *mettre en œuvre* et *propager* cette sensibilité du Vivant à l'échelle du territoire.

Nous avons la conviction que la prise en compte de la complexité des milieux vivants, humains et non-humains permet de penser des *projets de paysage qui font sens* dans la durée d'un point de vue social, économique et écologique.

Il s'agit donc de considérer le paysage, non plus comme la résultant des activités diverses d'aménagement - agriculture, urbanisation, industries, grands équipements et infrastructures, etc. Mais comme l'*outil intuitif* et *dynamique de la transition écologique*.

Le paysagiste doit se soucier de la réintégration de processus naturels en milieux aménagés, tout en s'emparant des *défis écologiques* et *climatiques du XXème siècle*.

Il s'agit de promouvoir une *conciliation possible* et un *équilibre nouveau* entre artifice nécessaire et dynamiques naturelles, via le projet de paysage. ”

NOTRE MISSION :

Former des paysagistes *capables de s'adapter* à des transformations dont personne n'a encore idée

- **Sacha LENZINI**, Directeur de l'ésaj



Gilles CLÉMENT

Président du Conseil de l'Orientation Stratégique

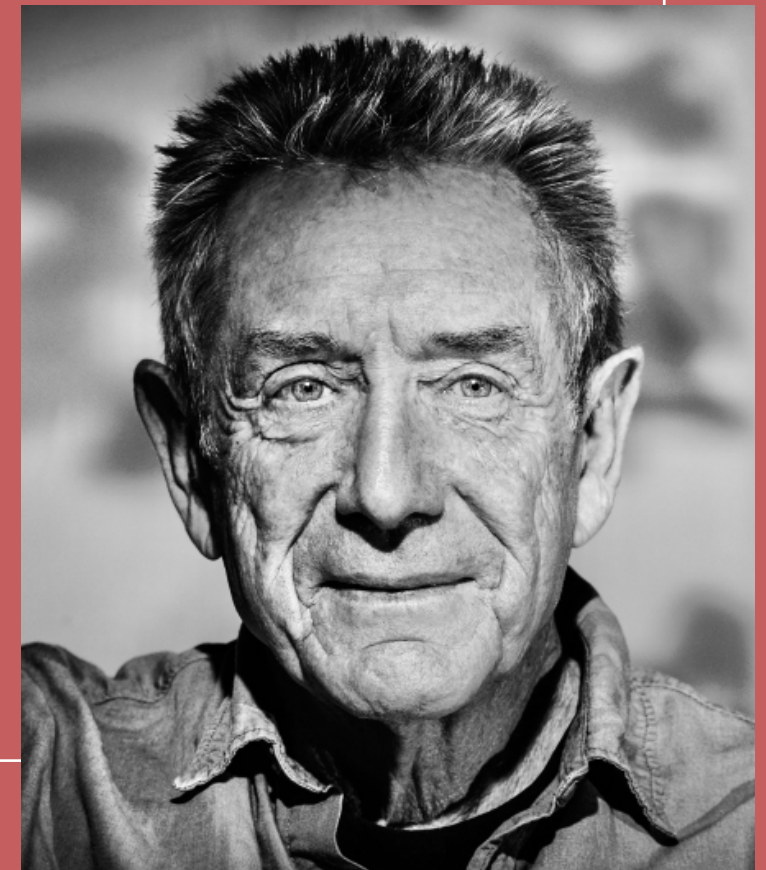
Gilles Clément est jardinier, paysagiste, botaniste, entomologiste, biologiste et écrivain français. Il est l'auteur de plusieurs concepts qui ont marqué notre siècle, notamment le « *jardin en mouvement* », « *faire le plus possible avec, le moins possible contre* », le « *jardin planétaire* » et le « *Tiers paysage* ».

“ Le paysage ne peut plus être simplifié ou réduit à l'alibi compensatoire autorisant l'aménagement du territoire, comme une simple case à cocher parmi tant d'autres spécialités, il faut *changer de paradigme*. En intégrant la vision de la *préséance du Vivant* à ses enseignements, l'ésaj souhaite contribuer à une *nouvelle pensée du paysage* qui permettrait de transposer la *transition écologique* à toutes les échelles des territoires, urbains, péri-urbains et ruraux.

Le paysagiste ainsi formé a un rôle à jouer dans *l'éveil de la conscience écologique*, car son champ d'intervention intègre nécessairement les problématiques qui s'imposent désormais lors de toute intervention sur les milieux habités : *lutter* contre le réchauffement climatique, *promouvoir* une sobriété plus attentive aux ressources disponibles, *assurer* une sécurité alimentaire plus solidaire, *aider* au bien-être et à la santé de toutes les espèces humaines et non-humaines, *participer* au développement raisonné des énergies renouvelables, *enclencher* un nouvel urbanisme enfin débarrassé de cette fatalité duale et binaire entre villes et campagnes. ”

“ La tradition place le paysagiste en architecte du non-bâti, donnant au dessin proposé un rôle essentiel à partir duquel tout se définit. Mais *les temps ont changé*. On s'éloigne de la vision fixité du projet d'architecture pour donner un *privilège au vivant*. La *biodiversité*, aujourd'hui en péril, demande à *s'exprimer* dans les meilleures conditions de vie possible.”

- **Gilles CLÉMENT**, Président du Conseil de l'Orientation Stratégique



L'école des paysages et de la transition écologique.

Une histoire et un futur

Créée en 1966, l'*ésaj* s'est imposée depuis 50 ans comme une *école de référence* dans les métiers du paysage et forme des professionnels *reconnus* en *France* et à l'*international*. Association de loi 1901 à but non lucratif, fin 2019, elle a intégré le groupement d'associations du *Groupe SOS* au sein de la direction *Transition Ecologique*.

Cette union va permettre à l'*ésaj* de démarrer de façon sereine un *nouveau chapitre* en phase avec les problématiques environnementales et sociétales actuelles. L' *ésaj* forme des *paysagistes-jardiniers* qui vont concevoir et mettre en œuvre des projets d'aménagement à toutes les échelles du territoire.

Sous l'impulsion de *Gilles Clément*, paysagiste de renommée mondiale, président du Conseil d'orientation stratégique de l'école, l'*ésaj* va intégrer dans sa pédagogie la *connaissance du Vivant* afin que celle-ci soit un préalable à tout projet de paysage. Cette formation *pluridisciplinaire* qui valorise une *approche unique* à la fois culturelle, sociologique, scientifique, technique et pratique prépare nos étudiants à prendre en compte les grands enjeux de la ville et des territoires de demain et à œuvrer au quotidien pour la transition écologique.

Reconnue par les fédérations françaises et européennes du paysage, *FFP* et *IFLA*, l'école délivrera en 5 ans un *diplôme d'Architecte paysagiste ésaj*. Le paysagiste *ésaj* met en œuvre ses compétences dans des métiers *très divers* qui nécessitent des compétences de concepteur ou de conducteur de projets, sous forme libérale ou salariée, dans des structures privées ou publiques.

GroupeSOS

Entreprendre au profit de tous

Le *Groupe SOS* est une organisation à but non lucratif, engagée en faveur du *vivre-ensemble*. Il développe et unit des associations et entreprises sociales, reliées par leur engagement social et environnemental.

Son action s'articule autour de deux grandes priorités : la gestion d'*établissements non lucratifs* dédiés à la jeunesse, à la santé, aux personnes vulnérables et aux personnes âgées ; la préparation d'un *avenir durable et solidaire*, avec des projets ambitieux pour la transition écologique, la revitalisation territoriale, les commerces responsables et l'accès à la culture.

Laïc et apartisan, il porte un véritable projet de société, centré sur l'intérêt général. Avec 22 000 personnes employées, 2 millions de bénéficiaires chaque année et une présence dans 50 pays, le *Groupe SOS* prouve qu'un impact d'envergure est souhaitable, pour bâtir un avenir plus juste et solidaire.



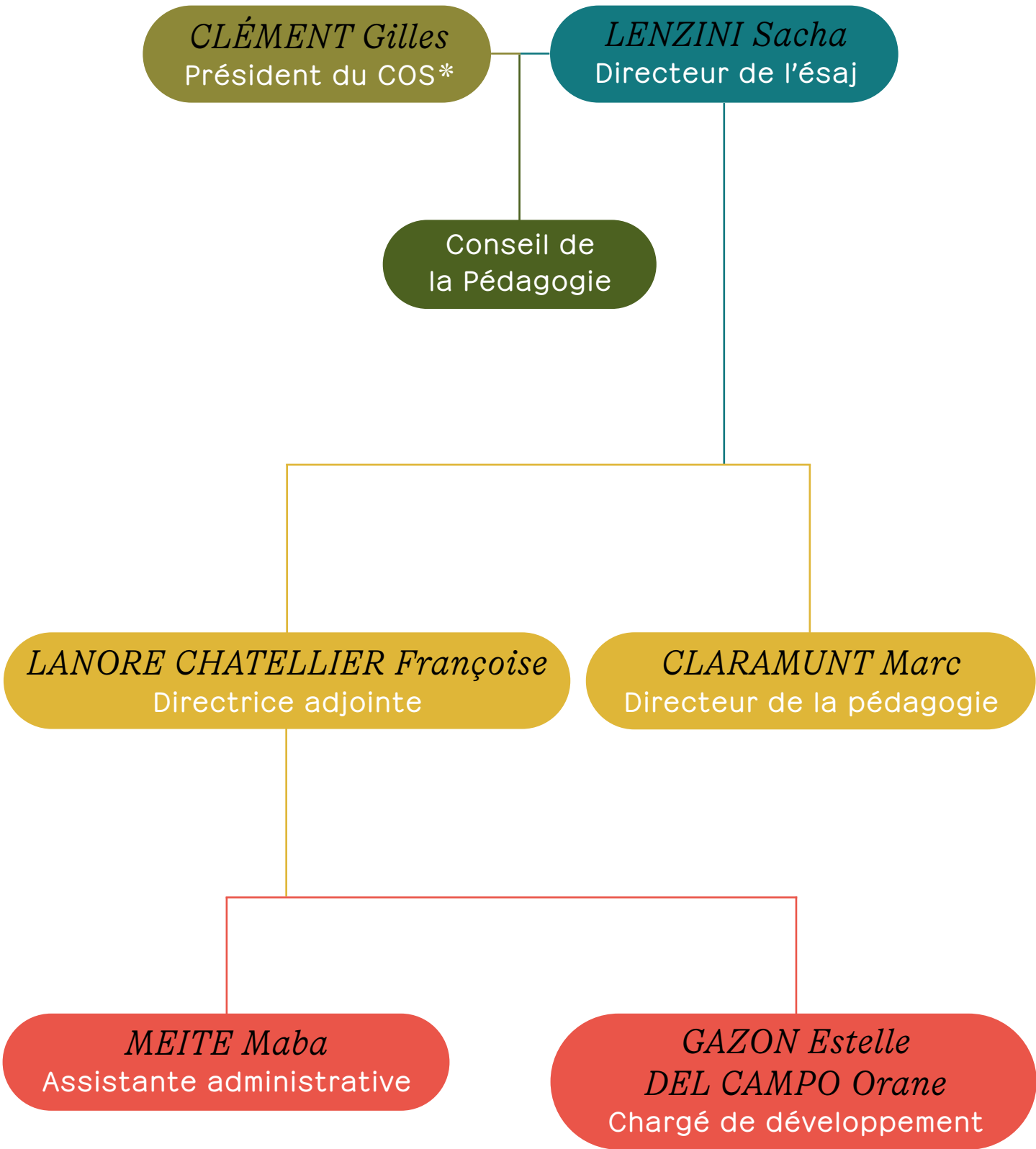
«Face à l'urgence écologique, le *Groupe SOS* affirme une conviction : Innovation sociale et environnementale sont indissociables. Dans cette logique, l'aménagement du paysage doit répondre aux enjeux climatiques, de biodiversité et d'urbanisation : nous sommes fiers que l'*ésaj* incarne cette vision, pleinement reflétée par son bilan 2024.»

Pierre PAGEOT

Directeur Général Transition écologique Groupe SOS



Notre équipe



Notre équipe

*CONSEIL D'ORIENTATION STRATÉGIQUE COMPOSÉ DE 12 MEMBRES

- Michel AUDOUY, Paysagiste-concepteur, Vice-Président de la FFP* en charge de l'interprofession.
- Vincent BOUVIER, Paysagiste-concepteur, enseignant chercheur à Agrocampus Ouest.
- Marc CLARAMUNT, Paysagiste-concepteur, Directeur de la pédagogie de l'ésaj.
- Gilles CLEMENT, Jardinier indépendant, enseignant, Président du COS.
- Simon DIARD, Paysagiste et écologue, représentant du collectif eK.umen.
- Françoise LANORE-CHATELLIER, Directrice des études de l'ésaj.
- Sacha LENZINI, Paysagiste-concepteur et urbaniste, Directeur de l'ésaj.
- Véronique MURE, Botaniste.
- Jacqueline OSTY, Paysagiste-concepteur, urbaniste et Grand Prix de l'urbanisme 2020.
- Thierry PAQUOT, Philosophe, professeur émérite de l'institut d'urbanisme.
- Guillaume POIRIER, Représentant du Ministère de l'Ecologie, bureau des paysages et de la publicité.
- Jacques TASSIN, Écologue, chercheur au CIRAD et écrivain.
- Pierre-Marie TRICAUD, Ingénieur agronome (INA-PG), architecte-paysagiste (ENSPV) et urbaniste (IUP), Chef de projet et Expert à l'Institut Paris Région.
- Marion WALLER, Directrice du pavillon de l'Arsenal. Urbaniste et Auteur.
- Clément WILLEMIN, Paysagiste DPLG agence WALD.

CONSEIL DE LA PÉDAGOGIE 2024 :

> 8 membres titulaires et 8 suppléants pour le cycle Bachelor.

- M. Raphaël ZUMBIEHL (UE1) - M. Sylvain DUCRET (UE1)
- M. Fabio PICCIOLI (UE1) - M. Fabien DAVID (UE1)
- M. Bartholomé GIRARD (UE2) - M. Pierre-Marie TRICAUD (UE2)
- Mme Juliette BERTRON (UE2) - M. Dominique GARRIGUES (UE2)
- Mme Maria João PITA (UE3) - Mme Edith VALLET (UE3)
- Mme Flore DOHY (UE3) - M. Guillaume QUEMPER (UE3)
- M. Dominique HERNANDEZ (UE3) - M. Frédéric LEVIN (UE3)
- Mme Camille BRUAT (UE4) - Mme Cendrine BONAMI-REDLER (UE4)

> 4 membres titulaires et 4 suppléants pour le cycle Master.

- Mme Véronique MURE (UE1) - M. Tangui LE DANTEC (UE1)
- Mme Eleonara SCHIAVI (UE2) - M. Thierry PAQUOT (UE2)
- M. Rostom CHIKH (UE3) - M. Maxens TALBOT (UE3)
- Mme Alizée MOREUX (UE4) - M. Mathias ROUET (UE4)

Nos partenaires



• Fédération française du paysage

La *Fédération Française du Paysage* (FFP) est l'association nationale représentative des paysagistes dont la plupart ont le titre de paysagiste concepteur, titre reconnaissant la profession dans la loi pour la reconquête de la biodiversité, de la nature et des paysages. L'*ésaj* est reconnue par la FFP comme étant un centre de formation, enseignant le métier de paysagiste.



• International Federation of Landscape Architects

La *Fédération internationale d'architecte paysagiste* (IFLA) promeut la profession d'architecte de paysage dans le cadre d'un partenariat de collaboration entre les professions connexes de l'environnement bâti, exigeant les normes les plus élevées en matière d'éducation, de formation, de recherche et de pratique professionnelle, et en assurant le leadership et l'intendance dans tous les domaines. L'IFLA reconnaît le diplôme de l'*ésaj*.



• Parcs naturels régionaux de France

Les étudiants de 3ème année de l'*ésaj* travaillent avec le parc naturel régional de la Haute Vallée de Chevreuse, dans le cadre de leurs études.



• Paris Habitat

Paris Habitat est un mécène de l'école et travaille avec les étudiants en 4ème année sur l'amélioration de leurs espaces extérieurs au sein de leur patrimoine immobilier.

L'activité 2024.

Formation initiale

L'*ésaj* propose deux formations en initiale :

- **DIPLÔME D'ÉTUDES EN ARCHITECTURE DU PAYSAGE (bac+3)**

Équivalent au grade de licence (180 ECTS).

- **DIPLÔME D'ARCHITECTE PAYSAGISTE ÉSAJ DE NIVEAU MASTER EUROPÉEN (bac+5)**

Équivalent au grade master (300 ECTS) reconnu par IFLA Europe.

BACHELOR 1ERE ANNÉE

Préséance du Vivant

- Initiation à la biologie végétale • Initiation à la botanique • Initiation à l'entomologie
- Initiation à l'écologie • Initiation au projet de paysage par le prisme du vivant

Vision du monde

- Géohistoire de l'évolution des territoires habités • Géohistoire de la pensée écologique
- Initiation à l'Histoire de l'art • Histoire de l'art des jardins
- Anglais & techniques d'expression et communication

Résolutions esthétiques et atelier

- Initiation au projet de paysage • Outils de représentation du projet
- Géométrie et introduction à l'architecture
- Représentation graphique et numérique • Dessin et arts plastiques

Prises de terrain

- Voyage de découverte • Croquis sur le vif • Stage

BACHELOR 2EME ANNÉE

Préséance du Vivant

- Géographie des paysages • Botanique • Ecologie et découverte des milieux
- Initiation au projet du paysage par le prisme du vivant

Vision du monde

- Géohistoire de l'évolution des territoires habités • Géohistoire de la pensée écologique • Histoire de l'art • Histoire de l'art des jardins
- Anglais & techniques d'expression et communication

Résolutions esthétiques et atelier

- Projet de paysage • Construction et mise en œuvre du projet
- Représentation graphique et numérique • Graphisme et infographie

Prises de terrain

- Exercice hors les murs • Stage

Formation initiale

BACHELOR 3EME ANNÉE

Préséance du Vivant

- Géographie des paysages • Botanique • Ecologie appliquée
- Projet du paysage par le prisme du vivant

Vision du monde

- Géohistoire de l'évolution des territoires habités • Géohistoire de la pensée écologique
- Histoire de l'art • Histoire de l'art des jardins
- Anglais & techniques d'expression et communication

Résolutions esthétiques et atelier

- Projet de paysage • Construction et mise en œuvre du projet • Infographie

Prises de terrain

- Exercice hors les murs • Technique de plantation • Stage

**OBTENTION DU DIPLÔME D'ÉTUDES
EN ARCHITECTURE DU PAYSAGE (BAC+3)**

RENTRÉE EN MASTER

MASTER 4EME ANNÉE

Préséance du Vivant

- Botanique • Ecologie appliquée • Paysage nourricier et biologique • Projet du paysage par le prisme du vivant • Séminaire dans le cadre du mémoire • Atelier préparatoire aux TPFE

Vision du monde

- Géohistoire de l'évolution des territoires habités • Géohistoire de la pensée écologique • Urbanisme • Méthodologie

Résolutions esthétiques et atelier

- Projet de paysage • Construction et mise en œuvre du projet • Infographie

Prises de terrain

- Exercice hors les murs • Technique de plantation • Stage

Formation initiale

BACHELOR 5EME ANNÉE

Préséance du Vivant

- Botanique appliquée au TPFE • Ecologie appliquée au TPFE

Vision du monde

- Maîtrises d'ouvrage et jeu d'acteurs appliqués au TPFE
- Stratégies de communication appliquées au tpfe

Résolutions esthétiques et atelier

- Travail personnel de fin d'études (TPFE) • Soutenance du TPFE • Faisabilité et construction technique du projet appliqué au TPFE Outils infographiques (CAO,SIG) appliqués au TPFE

Prises de terrain

- Stage d'insertion professionnelle
- Soutenance du rapport de stage d'insertion professionnelle



OBTENTION DU DIPLOME D' ARCHITECTE PAYSAGISTE ÉSAJ DE NIVEAU MASTER EUROPÉEN (BAC+5)

Notre pédagogie consiste à proposer une formation pluridisciplinaire pour allier technicité et créativité (fonctionnement du vivant, gestion de projet de paysage, architecture, art). De plus, nous mettons en place un apprentissage de terrain pour expérimenter une nouvelle culture paysagère (notamment avec Paris Habitat, PNR Vallée de Chevreuse). D'autre part, nous nouons des liens étroits avec le monde professionnel (organisation de cycles de conférences, Association des Paysagistes diplômés de l'*ésaj*).

COMMENT INTÉGRER CES FORMATIONS ?

Post Bac

Via Parcoursup sur dossier (relevé de notes du candidat, lettre de motivation et tout autre document motivant la candidature du candidat) et entretien.

Admission parallèle Bac+2/Bac+3

Destinée aux étudiants ayant validé deux années d'études supérieures, ou une L3.

Admission par entretien, accompagné de portfolios et documents sur les travaux réalisés.

Formation continue

L'*ésaj* propose un parcours de formation continue pluridisciplinaire axé sur la compréhension et la valorisation du Vivant dans les projets d'aménagement.

FORMATIONS BIODIVERSITÉ

Cinq formations sont proposées

- Comprendre la composition d'un sol vivant pour bien choisir son substrat
- Connaître le rôle et favoriser la vie des insectes et autres animaux présents dans les jardins (pollinisateurs et auxiliaires)
- Créer et gérer un jardin centré sur labiodiversité
- Maîtriser les enjeux de l'eau dans l'aménagement
- Créer un îlot de fraîcheur

FORMATIONS ENTRETIEN ET AMÉNAGEMENT PAYSAGER

Six formations sont proposées

- Gestion différenciée dans les espaces verts
- Taille, tonte, fauche, entretien des outils
- Construire un muret en pierre
- Concevoir et programmer un système d'arrosage
- Réaliser un massif
- Végétaliser des espaces urbains

Les formations continues de l'*ésaj* sont portées par l'organisme de formation *Transition Écologique Formation*, qui développe et met en oeuvre depuis 2016 des formations à destination des professionnels de la transition écologique (Alimentation, agroécologie,paysage...). Il est certifié *Qualiopi* depuis novembre 2020.

Les formations continues *ésaj* sont finançables par :

- L'entreprise/l'employeur • L'OPCO • VIVEA • Pôle Emploi

COMMENT INTÉGRER CES FORMATIONS ?

Pour intégrer ces formations continues, les personnes intéressées sont invitées à remplir le formulaire d'inscription disponible dans la rubrique *Formation continue* du site de l'*ésaj*.

Il est également possible d'organiser des formations continues à l'intérieur des locaux d'entreprise.

Les enseignants



AMARA Mohamed
Botanique & Biologie



BAILLY Émeline
Histoire Géographie
des territoires habités,
de la pensée écologique



*BAÏT-IHADDADEN
Soraya*
Histoire Géographie
de la pensée écologique



BARRAL Renaud
Technique de plantation



BELIERES Pierre-Henri
Stratégies de la
maîtrise d'ouvrage



*BONAMI-REDLER
Cendrine*
Croquis sur le vif



BONNENFANT Nicolas
Exercice hors les murs



BRUAT Camille
Dessins et Arts plastiques
Exercice Hors les murs



CHATELAIN Laurent
Botanique



CHIKH Rostom
Construction et
mise en oeuvre du projet



CLARAMUNT Marc
Projet de paysage, TPFE,
Exercice hors les murs



COUSSEDIÈRE Hélène
Stratégies
de communication



DAVID Fabien
Projet de paysage



DAVID Christelle
Botanique



DELONCLE Hugo
Projet de paysage, TPFE,
Atelier préparatoire aux
mémoires et TPFE



DIARD Simon
Botanique,
Exercice hors les murs,
Projet de paysage, TPFE



DJIAN Axel
Stratégies
de la maîtrise d'ouvrage



DOHY Flore
TPFE, Projet de paysage



DUMITRU Emma
Infographie CAO/DAO,
Projet de paysage



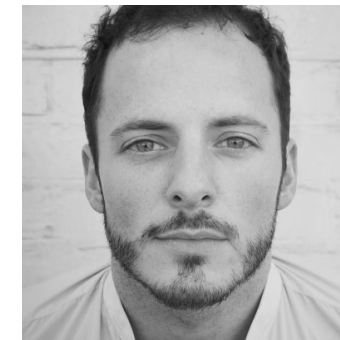
DUVAL Lola
Graphisme,
Infographie CAO/DAO



GACHES Camille
Projet de paysage



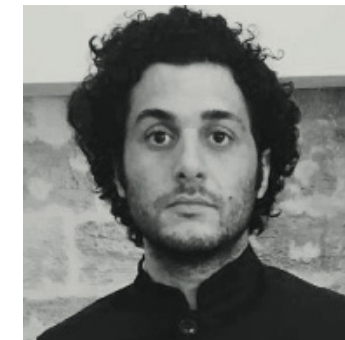
GARRIGUES Dominique
Histoire de l'art des jardins



GIRARD Bartholomé
Anglais, Techniques d'ex-
pression et communication



GRUET Brice
Histoire Géographie
des territoires habités,
de la pensée écologique



HAJMIRBABA Soheil
Urbanisme & Politiques de la
fabrique des territoires
Urb. & Droit de l'environnement



HARRIS Lynda
Anglais :
Vocabulaire professionnel



HEGRON Lucie
Projet de paysage, TPFE,
Atelier préparatoire
aux mémoires et TPFE



HERNANDEZ Dominique
Construction et mise en
oeuvre de projet, Projet de
paysage, TPFE-mémoires
Exercice hors les murs



PAVOT Justine
Projet de paysage



KERISIT Erika
Paysage nourricier & biolo-
gique, Projet de paysage



LARCHER Florian
Projet de paysage, TPFE



LE DANTEC Tangui
Écologie Appliquée

Les enseignants

Les enseignants



LE DILY Morgan
Projet de paysage, TPFE



LE MÉLÉDO Marie
Projet de paysage, TPFE,
Atelier préparatoire aux
mémoires et TPFE



LE ROY MICHON Perrine
Géographie des paysages



LIGNY Sylvie
Méthodologie pour
l'élaboration du mémoire



MANFRINO Eric
Communication
et Entreprise



MOREUX Alizée
Exercice hors les murs,
Maîtrise d'ouvrage et
jeu des d'acteurs



PARDON Estelle
Exercice Hors les murs



PICCIOLI Fabio
Projet de paysage, Histoire
des arts, TPFE, Atelier prépa-
ratoire aux mémoires et TPFE



PITA Maria João
Géométrie et introduction à
l'architecture, Conception spa-
tiale, Projet de paysage, TPFE



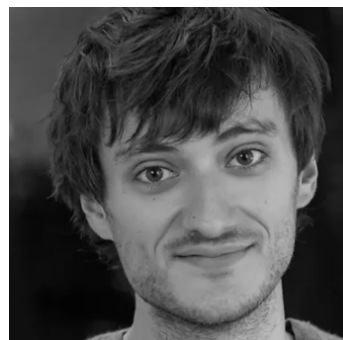
PRUVOST Vincent
Projet de paysage



QUEMPEL Guillaume
Projet de paysage



RENOARD Elodie
Botanique, Bonatque par
cortèges végétaux et dé-
couverte des milieux



ROULLIER Hippolyte
Exercice hors les murs,
Maîtrise d'ouvrage et
jeu des d'acteurs



SCHIAVI Eleonora
Urbanisme & politiques de la
fabrique des territoires & droit
de l'environnement & terri-
toires, Projet de paysage, TPFE



SEGUIN Elodie
Botanique,
Bonatque par cortèges
végétaux et
découverte des milieux



SZANTO Catherine
Histoire des arts,
Histoire de la conception
paysagère

Les enseignants



TALBOT Maxens
Infographie, SIG & cartogra-
phie, Maquette & représenta-
tion, outils de représentation



TATIN Jeanne
Infographie CAO,
Représentation graphique
et numérique



TISSOT Grégory
Projet de paysage, TPFE,
Atelier préparatoire aux
mémoires et TPFE



TRICAUD Pierre-Marie
Histoire Géographie des
territoires habités, Projet
de paysage, TPFE



VADEPIED François
Projet de paysage



VALLET Edith
Projet de paysage



*VILLENAVE-CHASSET
Johanna*
Ecologie, Entomologie
Projet de paysage



VINCENT Quentin
Géographie des paysages,
Projet de paysage



WILLEMIN Clément
Projet de paysage



ZUMBIEHL Raphaël
Projet de paysage

La parole aux enseignants



PICCIOLI Fabio

Il y a une pluridisciplinarité très riche entre les différents enseignements de la première jusqu'à la fin de l'année. Et la liberté pédagogique permet d'expérimenter des nouvelles pistes et d'atteindre pratiquement individuellement des buts pédagogiques attendus par l'école. La préséance du vivant, permet d'adapter l'enseignement à chaque étudiant et l'amener aux exigences et aux attendus pédagogiques du référentiel du paysagiste.



SCHIAVI Eleonora

Parce que c'est une école qui place au centre les réflexions sur la transition écologique. Elle permet ainsi d'élaborer, en travaillant directement avec les élèves, des thèmes qui considèrent la dynamique des milieux, le paysage en mouvement, l'inter-scalarité. Le résultat est une pédagogie qui tient compte des itérations possibles entre les êtres vivants, qui développe et prépare les étudiants à prendre conscience et à travailler avec l'invisible et le visible du vivant.



DELONCLE Hugo

En tant qu'ancien élève de l'école, j'ai été particulièrement intéressé par le projet du renouveau de l'ésaj ainsi que pour intervenir au sein de la nouvelle maquette pédagogique mise en place. Également, pouvoir participer à l'essor de la pratique du paysage en transmettant et en échangeant avec les nouvelles générations de professionnels à venir est un plaisir enrichissant.



VILLENAVE-CHASSET Johanna

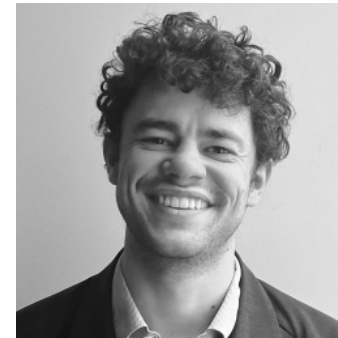
C'est peut-être la seule école en France qui enseigne l'écologie et l'entomologie dès la première année. J'ai donc la chance de faire prendre en compte le monde animal même minuscule pour donner une autre approche et une autre sensibilité dans la création paysagère. La relation entre la flore et la faune, ainsi que le monde des insectes permettent de créer des ponts avec les autres disciplines de l'ésaj : arts plastiques, analyses écologique et paysagère des jardins ou encore création de projets...

La parole aux étudiants



SUZOR Emma, 3ème année

J'ai choisi l'ésaj parce que j'ai voulu me réorienter après cinq ans d'études dans un tout autre domaine que le paysage. J'ai tout de suite adhéré à l'identité et aux dynamiques de l'école : Son lien intrinsèque avec la transition écologique, sa structure plus familiale que les écoles «classiques», l'importance apportée à la réflexion, tant sur les projets de paysage que sur la démarche intellectuelle. Après plusieurs années d'études, j'avais besoin d'une réponse professionnelle concrète et pertinente, ancrée à nos actualités humaines et écologiques. L'ésaj est, pour moi, la réponse parfaite à tout cela.



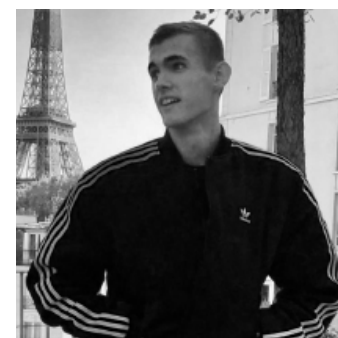
DENIS Paul, 4ème année

J'ai choisi l'ésaj car c'était l'école la plus en accord avec mes valeurs. L'enseignement alterne entre arts et sciences, pour enrichir notre réflexion et nourrir nos projets de paysage. Les projets sont riches et variés, allant d'un petit square urbain très minéral à la renaturation d'un cours d'eau ou encore d'un village cherchant l'autonomie alimentaire. Les enseignants sont à notre écoute et nous encadrent tout au long de notre parcours pour faire de nous les paysagistes de demain !



STAWICKI Chloé, 5ème année

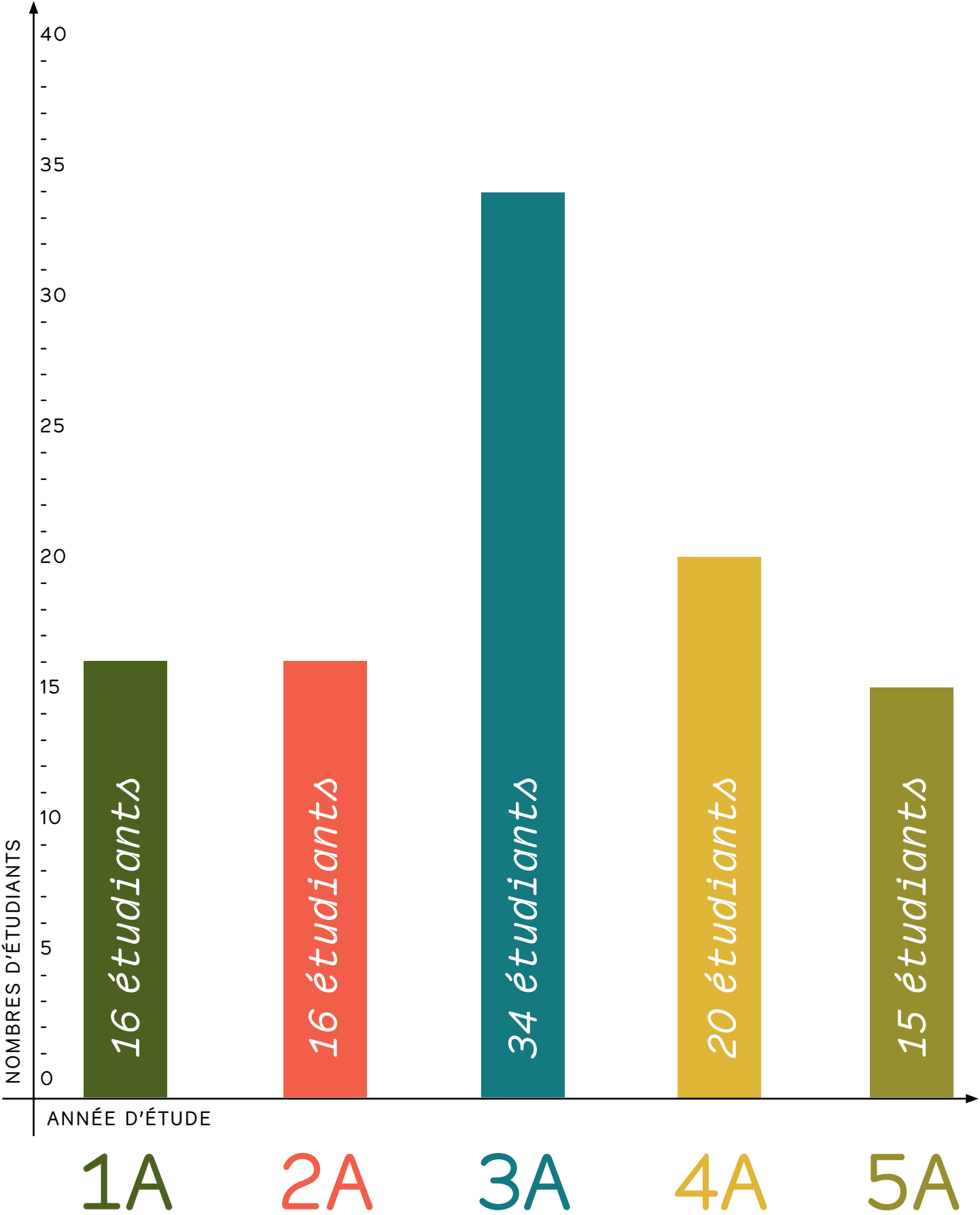
J'ai toujours été sensible vis-à-vis du Vivant. Au cours de ma formation à l'ESAJ, j'ai eu l'occasion de développer ma connaissances sur ce sujet tout en explorant ma créativité. Au sein de cette école à taille humaine, l'équipe pédagogique et l'administration ont été de grands supports pour me permettre de me développer en tant que paysagiste conceptrice.



CHANUDET Victor, Diplômé 2024

C'est un lieu qui m'a vraiment fait grandir, autant professionnellement que personnellement. Les enseignements sont donnés par des pros du métier, ce qui rend les cours concrets et ancrés dans les enjeux d'aujourd'hui, comme la transition écologique ou le climat. Ce que j'ai aussi beaucoup apprécié, c'est la taille humaine de l'école : on crée rapidement des liens forts, on se soutient, on avance ensemble. Et puis, petit à petit, on commence à tisser son réseau, ce qui est précieux dans ce domaine. L'ESAJ m'a apporté bien plus qu'un diplôme, et pour ça, je lui suis très reconnaissant.

Effectifs par classe



MOYENNE PAR CLASSE : ~20 étudiants - EFFECTIF TOTAL : 101 étudiants

Les voyages

LE VOYAGE D'INTÉGRATION

Lors de la rentrée scolaire, une semaine d'intégration a été organisée à *Volvic* dans le *Puy-de-Dôme, Auvergne*. Ce séjour a été organisé pour les étudiants en *Bachelor 1*. Ce séjour a été l'occasion pour les étudiants de tisser des liens, entre les promos, ce qui s'est ressenti dans les échanges entre les étudiants qui ont suivi le séjour. On a pu observer une meilleure cohésion à travers les différents niveaux.

Il a été encadré par *PITA Maria João, BONAMI-REDLER Cendrine, TRIBOI Nicolas* et *LANORE CHÂTELLIER Françoise*.



LE VOYAGE EN ROUMANIE

Cette année, l'école a organisé son premier voyage à l'étranger. Direction *Câmpulung* en *Roumanie* pour une semaine d'immersion dans la chaînes des *Carpathes*. Durant cette semaine, les étudiants de troisième année ont été confronté aux problématiques de projet de paysages et des équilibres entre l'homme la nature dans le milieu rural et le milieu urbain. À la fin de ce voyage, les étudiants ont dû rendre un carnet de voyage et réaliser individuellement un projet de paysage.

Ce voyage a été encadré par *DUMITRU Emma, QUEMPER Guillaume* et *PICCIOLI Fabio*



La vie à l'école

CRÉATION DU CONSEIL DE LA VIE ÉTUDIANTE

L'école a organisé pour la première fois des élections pour créer un *Conseil de la Vie Étudiante*. Ce conseil a pour but de traiter de sujets relatifs à la vie étudiante au sein de l'ésaj. Chaque année a pu voter par scrutin pour 2 titulaires et suppléants.

1ère année :

- Titulaire > PACTON Matthieu - Suppléante > BELNARD Eugénie
- Titulaire > BONDONNEAU Jules - Suppléante > BACH Anaïs

2ème année :

- Titulaire > RUDY Raphaëlle - Suppléant > BIDON Thomas
- Titulaire > RIVIERE DE VAUGERIN Ferdinand - Suppléant > ZNIBER Elias

3ème année :

- Titulaire > GUILLEMET Marion - Suppléant > TATTEGRAIN Mathieu
- Titulaire > ABOUSHADY Kenzy - Suppléante > LEROY Marie

4ème année :

- Titulaire > SCHALCK Rozenn - Suppléante > MEYER Carla
- Titulaire > TAN MC LURG Evelyn - Suppléant > VIALLES Adrien

5ème année :

- Titulaire > VIRGEL VERSET Helena - Suppléante > BRAS Maena
- Titulaire > GIRON Caroline - Suppléant > ROBILLARD Quentin

PREMIÈRE EDITION DU FORUM D'ENTREPRISE

L'école a organisé pour la première fois un *Forum d'Entreprise* pour aider les étudiants de toute promotion à trouver des stages et discuter avec des professionnels du milieu dans un cadre spécifique.

Les entreprises présentes : *Agence Babylone, Agence TER, EGIS, La Compagnie du Paysage, Lachaux Paysage* et *Paris Habitat*

Cette première édition a été un franc succès car elle a permis à de nombreux étudiants de trouver un stage mais également de rencontrer des professionnels et construire leur réseau.

QUATRIÈME EDITION DU BUREAU DES ÉLÈVES

Composition du BDE :

Présidente : GUILLEMET Marion
Vice Président : PACTON Matthieu
Trésorier : BONDONNEAU Jules
Secrétaire : ROUDY Raphaëlle



La vie à l'école

CONVERSATIONS AUTOUR DU VIVANT SAISON 2024/2025

Les *Conversations autour du Vivant* traitent des savoirs pour faire et du faire comme savoir. En effet, nous n'apprenons que ce que nous éprouvons et pour cela nous devons à la fois penser et agir. Ces conversations sont autant d'invitations à rendre plus habitable la petite planète Terre, surchargée de biens inutiles à l'obsolescence programmée, de gravats à recycler, de pollutions à traiter, de trop de ceci et cela à décroître, de paysages saccagés...

Ces conférences sont organisées à l'*Académie du Climat*.

Préparées et animées par *Thierry Paquot*, philosophe.

- **SIMAY Philippe** : Le déjà-là > 6 novembre 2024

- **SOURISSEAU Agnès** : Paysage riche d'être pauvre > 11 décembre 2024

PREMIÈRE ÉDITION CONFÉRENCE PAYSAGISTE MAÎTRE D'OEUVRE

Les *Conférences Paysagistes Maîtres d'Œuvre* sont une invitation à explorer les multiples facettes de la création paysagère, à travers le regard de professionnels qui transforment nos espaces de vie.

Ces conférences mettent en lumière le *rôle essentiel* des paysagistes dans l'aménagement du territoire et la conception d'environnements durables, esthétiques et fonctionnels. Chaque intervenant, fort de son *expertise* et de son *expérience unique*, partage sa vision du métier, ses projets emblématiques et les défis rencontrés tout au long de son parcours.

Ces moments d'échanges s'adressent aussi bien aux *étudiants*, aux *professionnels* qu'aux *passionnés de paysage*, désireux de s'inspirer et d'enrichir leur réflexion sur les enjeux actuels et futurs de ce métier en constante évolution.



Ces conférences sont organisées à Césure.

Préparées et animées par *CLARAMUNT Marc*, paysagiste et enseignant à l'*ésaj*.

Première conférence :

COULON Jacques, un demi-siècle de chantiers urbains et une approche novatrice où le terrain nourrit la théorie.

12 novembre 2024

Concours

JARDINS JARDIN 2024

Le festival *Jardins, Jardin* est un événement annuel consacré à l'*architecture du jardin* et à l'*aménagement paysager*. Il se déroule en région parisienne et propose une immersion dans l'univers des jardins contemporains. L'objectif du festival est de *mettre en lumière* la *créativité*, l'*innovation* et la *diversité* dans le domaine des espaces verts, en présentant des jardins éphémères conçus par des paysagistes, architectes, et designers.

Pour cette édition 2024, le festival s'est déroulé au *Parc de la Villa Windsor* situé au coeur du *Bois de Boulogne*.

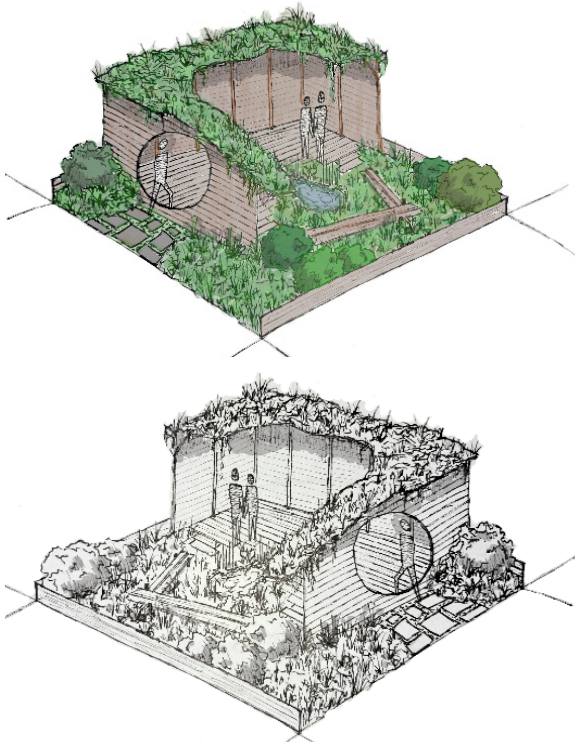
Cette année, les élèves participants à Jardins Jardins 2024 ont gagné le *GRAND PRIX UNEP DU PETIT JARDIN URBAIN* avec leur concept « *L'important est toujours ailleurs* ».

LES ÉLÈVES PARTICIPANTS :

- REVOY Maxime 4A** > Chef de projet concepteur dessinateur
- BRUN Marie 4A** > Adjointe cheffe conceptrice dessinatrice
- SARDAT Célia 4A** > Adjointe cheffe conceptrice rédactrice
- QUQUE Mérine 4A** > Conceptrice structure
- RULLAUD Sacha 3A** > Concepteur structure
- LAGRUE Anaïs 3A** > Conceptrice végétale
- CANHAC Arnaud 3A** > Concepteur chercheur
- CARVALHO Lawrence 3A** > Concepteur chercheur
- SOL Julia 3A** > Conceptrice chercheuse



QUQUE Mérine, REVOY Maxime et YAMAGUCHI Léa



Dessin concept

La communication

RÉSEAUX SOCIAUX & NEWSLETTERS

La stratégie communication réseaux :

- Les réseaux principaux utilisés sont *Instagram*, pour atteindre la tranche d'âge visée et *LinkedIn* pour garder une fenêtre professionnelle.
- Une communication régulière est réalisée sur *Instagram*, permettant aux étudiants et futurs étudiants de rester informés sur l'actualité de l'école et de recevoir différentes informations. Les étudiants peuvent également repartager en story sur leur compte personnel des publications de l'école.
- La production d'interview d'étudiants afin de permettre aux candidats d'avoir une vision d'intérieur de l'ésaj. Ces vidéos interviews sont partagées sur *Instagram* et *Youtube*.
- Des *newsletters* commencent à être mises en place.
- Concernant *Youtube*, les vidéos commencent à être diffusés avec des sous-titres en anglais, afin de permettre aux étudiants étrangers de prendre connaissance de l'école et ainsi être ouvert à un plus grand nombre de personnes.

JOURNÉES PORTES OUVERTES



Cette année, plusieurs journées portes ouvertes ont été organisées dans le but d'accueillir les potentiels candidats et leur faire découvrir l'école.

Les JPO ont attiré beaucoup de monde et ont permis aux candidats de recueillir de nombreuses informations, d'observer la réalisation des étudiants et d'échanger avec eux.

Nous avons eu des très bons retours des différents participants.



@esaj_off - 1.8K abonnés



ESAJ - 2.1K abonnés



@esaj.paris 576 abonnés

Examens & Soutenances

EXAMENS

Des évaluations sont organisées tout au long de l'année, avec une fréquence et une ampleur variables selon les niveaux.

En 1^{ère}, 2^{ème} et 3^{ème} années, les étudiants sont évalués par matière à travers des *contrôles de compétences*, à la fois *écrits* et *oraux*.

En 4^{ème} et 5^{ème} années, les étudiants, désormais en cycle *Master*, se préparent à leur insertion professionnelle en développant un *projet personnel*. Celui-ci prend la forme d'un *Mémoire* en 4^{ème} année, puis d'un *TPFE* (Travail Personnel de Fin d'Études) en 5^{ème} année. Ces travaux donnent lieu à une soutenance orale devant un jury.

Cette année, la moyenne générale obtenue pour les Mémoires de 4^{ème} année s'élève à *14/20*.

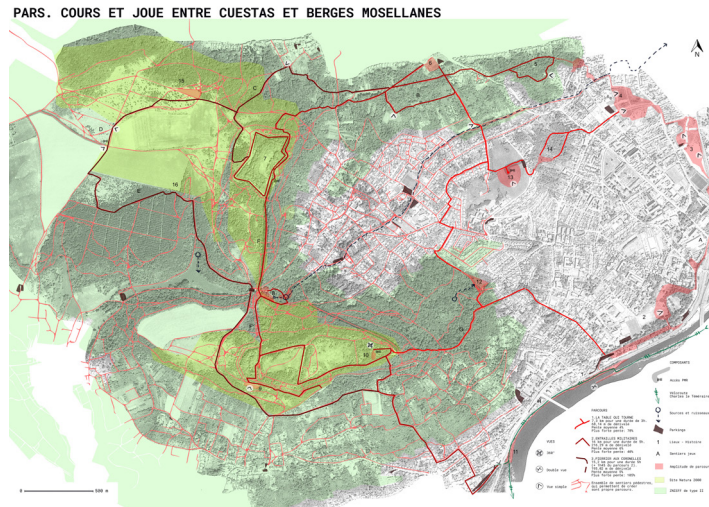
SOUTENANCES

Cette année, les étudiants de 5^{ème} année ont de nouveau passé l'examen final avant de rentrer dans la vie active : Le TPFE ou *Travail Personnel de Fin d'Étude*.

Les élèves de cette promotion ont en très grande majorité rendu des *travaux de qualité* avec *beaucoup de professionnalisme*. Quatre mentions *Très Bien* ont été donné (*note supérieur à 16*).

La moyenne générale pour cette classe est de : *16/20*

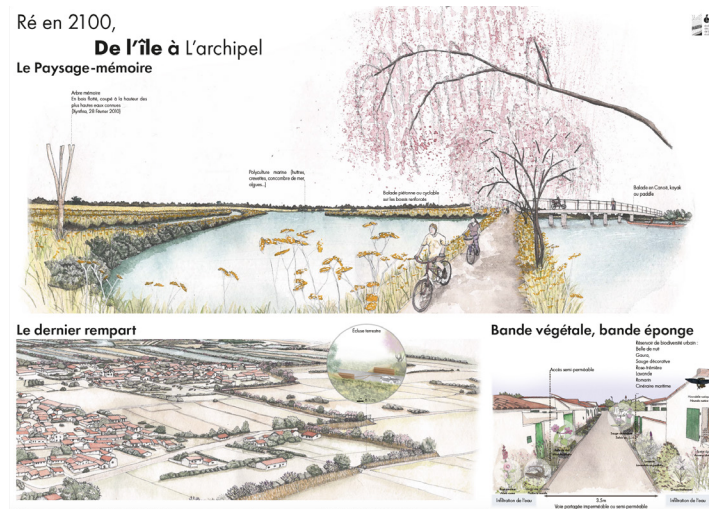
Extrait soutenance TPFE de **Caroline GIRON**



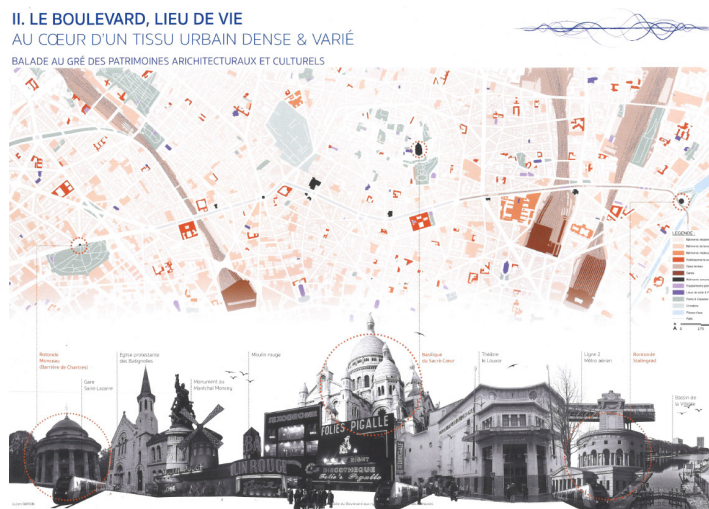
Extrait soutenance TPFE de **Florian REZZOUG**



Extrait soutenance TPFE de **Marie MASSÉ**



Extrait soutenance TPFE de **Julien RAYON**



Stages & Post-Diplôme

STAGE

Chaque année, les étudiants réalisent des stages en entreprise d'une durée de 1 à 6 mois. Selon leur niveau (1^{ère} année, 2^{ème} année etc...), les lieux de stage et les attendus pédagogiques sont différents. Les 4A ne font pas de stage car ils doivent réaliser leurs *Mémoires*.

1^{ère} année :

- 4 semaines
- Pépinière, Jardin botanique
- Comprendre les méthodes de productions horticoles - Apprendre les végétaux.

2^{ème} année :

- 8 semaines
- Entreprise de paysage, Organisme de protection environnementale
- Comprendre la mise en oeuvre d'un aménagement* - Appréhender différentes techniques de travaux. *chantiers et terrains

3^{ème} année :

- 10 semaines
- Agence de paysage, Collectivité territoriale
- Comprendre le travail d'équipe en agence ou collectivité - Appréhender les différentes phases d'un projet.

5^{ème} année :

- 16 à 24 semaines
- Agence/entreprise de paysage, Collectif, BET, Collectivité territoriale, Maitrise d'ouvrage
- Comprendre et participer au processus de conception/realisation d'un projet de paysage dans toutes ses phases - Développer des capacités de travail en équipe et en autonomie - Comprendre l'économie d'un projet, les normes et réglementations qui s'appliquent - Dégager une problématique, l'illustrer et l'argumenter.

POST-DIPLÔME

À la sortie de l'*ésaj*, *92%* des étudiants ont trouvés du travail *dès la première année*. Les matières enseignées et les nombreux stages effectués leurs permettent d'arriver sur le marché du travail en aillant des compétences multiples et maitrisées et des expériences dans des lieux allant de la pépinière à l'agence de paysage reconnue.

L'identité visuelle.

Logo et typographie

En décembre 2024, l'école a décidé de revoir son identité visuelle pour la rendre plus actuelle. L'identité a été entièrement revue par *DUVAL Lola*, graphiste et intervenante à l'*ésaj*.

LE LOGO



LES TYPOGRAPHIES

Trois polices de caractère :

- La *David* pour le logo et les Reseaux sociaux.
- La *LL Ivory light italique* pour le titrage police de lecture *LL Ivory light* pour le texte courant.
- La *Pachinko* comme police de lecture complémentaire (petit texte) et donne une identité liée à la dynamique engagée de «Césure»

DAVID Regular
ABCDEFGHIJKLMNOPQRSTUVWXYZ
abcdefghijklmnopqrstuvwxyz
0123456789

LL IVORY Light Italique
ABCDEFGHIJKLMNOPQRSTUVWXYZ
abcdefghijklmnopqrstuvwxyz
0123456789

PACHINKO Regular Text
ABCDEFGHIJKLMNOPQRSTUVWXYZ
abcdefghijklmnopqrstuvwxyz
0123456789

La colorimétrie

TROIS COULEURS PRINCIPALES :

PANTONE 357
CMJN : 70/40/100/30
RVB : 76/97/42
HEX : 4c6120

PANTONE 805
CMJN : 0/85/80/0
RVB : 243/86/71
HEX : f35647

PANTONE 110
CMJN : 10/25/100/0
RVB : 223/182/56
HEX : dfb638

QUATRES COULEURS COMPLÉMENTAIRES :

PANTONE 172
CMJN : 45/60/100/45
RVB : 101/64/0
HEX : 654000

PANTONE 582
CMJN : 40/40/90/10
RVB : 121/141/48
HEX : 978e30

PANTONE 198
CMJN : 100/90/0/25
RVB : 197/94/95
HEX : c55e5f

PANTONE 322
CMJN : 0/80/100/0
RVB : 20/121/129
HEX : 147981

QUATRES TEINTES D'ACCOMPAGNEMENT :

NOIR 100%

NOIR 70%

NOIR 40%

BLANC

Les supports

LES SUPPORTS WEB ET PRINT



La situation économique.

Budget* 2024

ESAJ	Réel 2024
	Année pleine
CA	791
SUBVENTIONS	13
Aides aux Postes	4
Autres subventions	9
AUTRES PRODUITS	0
TOTAL PRODUITS	804
Achats	241
Masse Salariale	184
Frais Généraux	275
Dotations aux amortissements	18
TOTAL CHARGES	718
RESULTAT D'EXPLOITATION	86
RESULTAT FINANCIER & EXCEPTIONNEL	-6
RESULTAT TOTAL	80,4

Le réel 2024 est de 80,4K €. La clôture comptable devrait arriver dans les semaines à venir.
* Le budget correspond au total des produits d'activités

Le budget 2025 est plus optimiste grâce à la hausse du nombre d'élèves et au développement de la formation continue. Les perspectives sont au vert.

Bilan.

Conclusion

Cette année 2024 a permis à l'ésaj de mettre en place de nombreux projets, notamment différents événements qui ont participé à la vie de l'école, avec le cycle des conférences, les soutenances orales des 5A ainsi que les journées portes ouvertes.

De plus, le BDE de l'école a aussi organisé des événements à destination des élèves, afin d'animer la vie étudiante.

L'école connaît une hausse importante d'étudiants, suite à la stratégie de communication mise en place, notamment sur les réseaux sociaux.

La profession de paysagiste concepteur se trouve en manque de jeune diplômé et est en difficulté pour répondre à la demande importante de projet.

Grâce à notre maquette pédagogique nos diplômés sont de plus en plus demandés sur le marché du travail. Leur niveau augmente d'année en année.

Les étudiants durant leur cursus doivent proposer des projets en lien avec les enjeux de transition écologique et énergétique et en faveur de la biodiversité.

L'objectif est de maintenir ces efforts, afin de poursuivre dans cette lancée et à terme, construire un écosystème d'enseignement supérieur et de formation à destination des paysagistes et futurs paysagistes.

