



RAPPORT D'ACTIVITÉ 2024

ASSOCIATION NATIONALE
DES ÉPICERIES SOLIDAIRES

anêS
LES ÉPICERIES SOLIDAIRES
GroupesOS

ÉDITO



**YANN
AUGER**
DIRECTEUR GÉNÉRAL D'ANDÈS

2024 aurait pu marquer un retour à la normale pour les structures d'aide alimentaire en général et les épiceries solidaires en particulier, après plusieurs années éprouvantes marquées notamment par la crise sanitaire, le pic inflationniste et la hausse de la précarité alimentaire. Pourtant, il n'en fut rien. Un chiffre l'illustre : **près de la moitié de la population française est contrainte d'appliquer des restrictions sur son budget alimentaire, proportion qui a atteint un pic en 2024**. Les associations de lutte contre la précarité alimentaire ont hélas encore beaucoup de travail en perspective, dans un contexte qui reste difficile du fait – entre autres – de la trop fameuse équation : **baisse des dons, hausse des achats, hausse des prix, hausse de la fréquentation...**

Dans ce contexte, Andès multiplie les initiatives et les projets ! En 2024, la démarche de changement d'échelle entreprise depuis plusieurs années s'est poursuivie, avec **la création de près de 40 épiceries solidaires supplémentaires** pour répondre aux besoins croissants. Le déploiement du programme « Mieux Manger Pour Tous », qui finance principalement des achats de denrées locales et durables, s'est fortement amplifié, permettant d'ancrer ces nouvelles pratiques dans le fonctionnement quotidien de nos structures, avec **un effort particulier réalisé sur l'intégration de produits biologiques**.

Un nouveau chantier d'insertion a vu le jour à Frévent (62), portant le total à 6 plateformes, démultipliant ainsi notre capacité à approvisionner (principalement en fruits et légumes frais) les structures d'aide alimentaire, dont bien sûr les épiceries solidaires. On peut également citer de nombreuses innovations : **développement des épiceries mixtes, expérimentation du Click & Collect, démarche de participation des bénéficiaires dans le fonctionnement des épiceries...**

Andès a également renouvelé l'ensemble de sa communication en 2024 : **nouvelle plateforme de marque, nouveau logo, nouveaux outils...** Cette refonte est un préalable à l'accroissement des actions en faveur de la notoriété de l'association et des épiceries solidaires, indispensable pour poursuivre le changement d'échelle et l'augmentation de nos impacts économiques, sociaux, environnementaux.

Cette année encore, toutes ces actions et projets ont été rendus possibles grâce à la mobilisation sans faille de l'ensemble de nos équipes, des salariés et bénévoles des épiceries solidaires, mais aussi de nos partenaires publics et privés. Nous les en remercions vivement et sommes prêts à préparer la suite tous ensemble !

SOMMAIRE

ANDÈS EN BREF	P.4
LES TEMPS FORTS DE L'ANNÉE	P.6
LES CHIFFRES CLÉS DU RÉSEAU	P.8
LES ÉPICERIES SOLIDAIRES	P.9
LES ATELIERS CHANTIERS D'INSERTION	P.17
LA FORCE DU RÉSEAU	P.24
MON PANIER PRIMEUR ET SOLIDAIRE	P.40
LES PROGRAMMES NATIONAUX	P.42
DES PARTENAIRES ENGAGÉS POUR AGIR DURABLEMENT CONTRE LA PRÉCARITÉ	P.52
P.54	RESSOURCES FINANCIÈRES & TRANSPARENCE
P.56	LES INSTANCES DE GOUVERNANCE ANDÈS
P.58	LES MÉDIAS PARLENT DE NOUS
P.60	REMERCIEMENTS
P.62	ORGANIGRAMME

ANDÈS en BREF

Aujourd'hui, neuf millions de Français sont en situation de privation matérielle et sociale et 16% sont concernés par la précarité alimentaire*. Pour répondre à cette situation de crise, Andès (Association Nationale des Epiceries Solidaires) développe depuis plus de 20 ans **une nouvelle forme de lutte contre la précarité alimentaire favorisant l'accès digne à une alimentation de qualité, variée et choisie.**

Améliorer sa situation, recréer du lien, retrouver confiance en soi, se concentrer sur son projet personnel ou professionnel, et faire ses courses : en passant la porte d'une épicerie solidaire, les clients bénéficiaires accèdent à des produits de qualité, mais sont aussi épaulés par des équipes dédiées



ÉPICERIE SOLIDAIRE LES GRANDES VOISINES
FRANCHEVILLE (69)

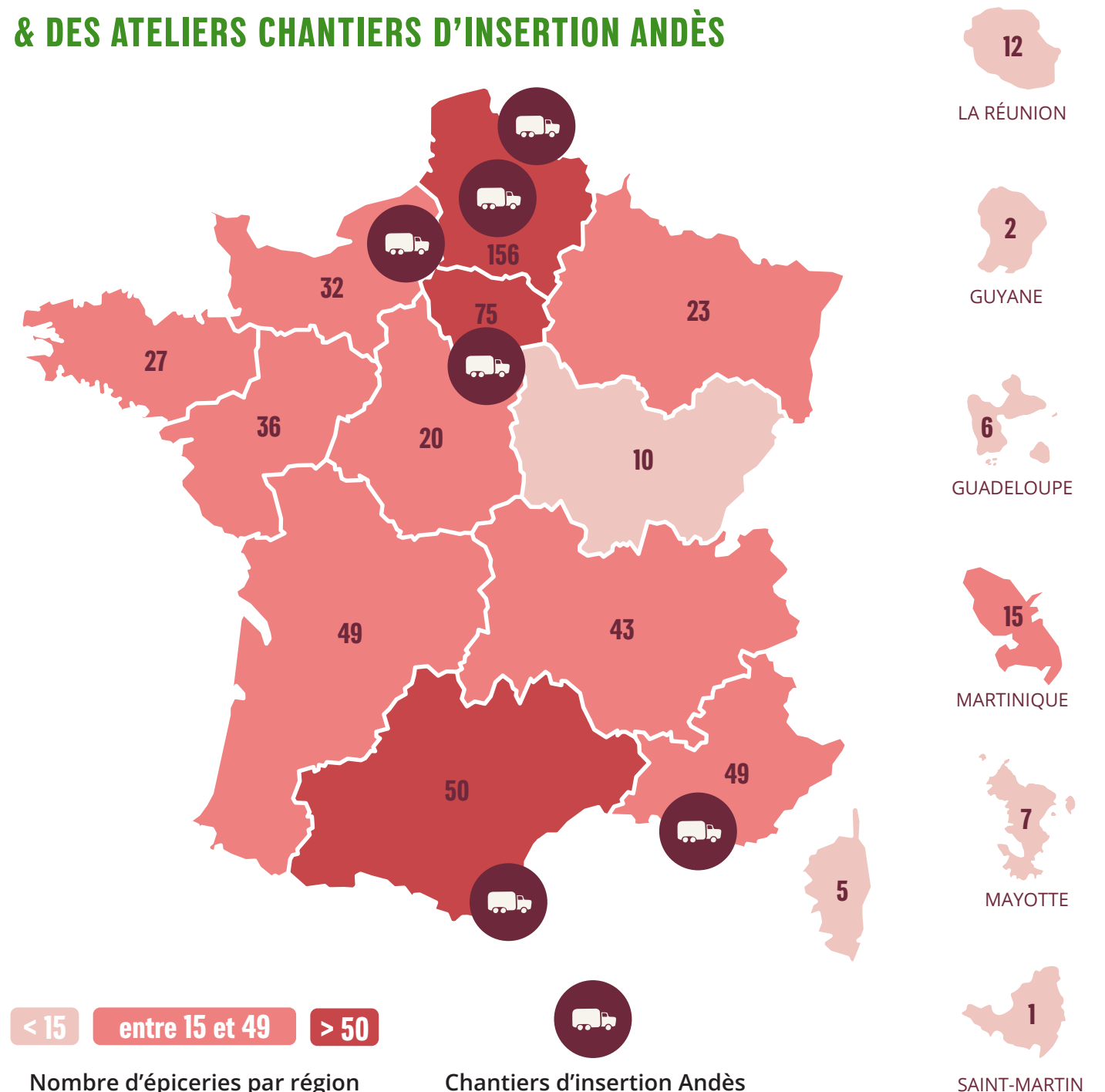
pour agir sur leur avenir. En fédérant un réseau de plus de 620 épicerie solidaire en France, **Andès crée des espaces de respiration qui permettent à chacun de rebondir et de continuer à avancer.**

Source :
* Étude INSEE 2022

DEPUIS SA CRÉATION EN 2000, ANDÈS SE DONNE POUR MISSION DE :

- 1 Fédérer un réseau et porter la voix des épicerie solidaire, en collaborant notamment avec les autres grands réseaux d'aide alimentaire, les institutions publiques et de nombreux partenaires pour participer à l'évolution des politiques d'aide alimentaire.
- 2 Accompagner la création d'épicerie solidaire afin de répondre massivement aux besoins, en tenant compte des spécificités locales de chaque projet.
- 3 Favoriser la professionnalisation des équipes, notamment au travers de formations, d'outils, du développement de partenariats et un appui opérationnel individuel et collectif.
- 4 Soutenir l'approvisionnement des épicerie solidaire, notamment en fruits et légumes frais, en s'appuyant entre autres sur les six chantiers d'insertion situés dans des marchés de gros. Ces structures favorisent l'insertion de personnes éloignées de l'emploi et luttent contre le gaspillage alimentaire.

CARTE DES ÉPICERIES SOLIDAIRES DU RÉSEAU & DES ATELIERS CHANTIERS D'INSERTION ANDÈS



CHIFFRES CLÉS

620
épicerie solidaire

6
chantiers d'insertion

260 000
clients bénéficiaires par an

1 500
salariés

L'équivalent de
44 MILLIONS
de repas distribués par an *

11 000
bénévoles

* Volume réalisé par les épicerie solidaire et les ACI Andès

les TEMPS FORTS de L'ANNÉE

AVRIL

ANDÈS FAIT PEAU NEUVE !

Andès a fait évoluer son identité visuelle et sa plateforme de marque pour mieux incarner son engagement de longue date contre la précarité alimentaire et pour une alimentation de qualité, variée, durable et choisie. Une ambition désormais portée par une nouvelle identité visuelle et une signature de marque : **Nourrir la solidarité.**



SEPTEMBRE

UNE RENTRÉE MARQUÉE PAR LA CAMPAGNE D'ARRONDI EN CAISSE AUCHAN EN PARTENARIAT AVEC LA FAGE

Les magasins Auchan ont lancé une opération solidaire pour soutenir les épiceries solidaires étudiantes du réseau Andès et de La FAGE durement touchées par l'inflation et la hausse des coûts de la rentrée. Grâce à cette mobilisation, **plus de 200 000 € ont été collectés pour renforcer leurs approvisionnements et venir en aide aux étudiants en situation de précarité.**

FÉVRIER

ANDÈS RÉCOMPENSÉ AU SALON DE L'AGRICULTURE 2024

Lauréat du Plan National pour l'Alimentation, **Andès a été sélectionné pour son projet de chèques alimentaires durables**, lors d'une remise de prix en présence d'Agnès Pannier-Runacher, Ministre de la Transition écologique. D'abord expérimenté avec succès en Occitanie, ce dispositif peut désormais être déployé en PACA et dans les Hauts-de-France.



JUIN

1ÈRE ÉDITION DE LA GRANDE COLLECTE AVEC CARREFOUR ET KELLANOVA

En 2024, Andès et Carrefour se sont associés pour une Grande Collecte Nationale des épiceries solidaires, renforcée par le soutien de notre partenaire Kellanova. **Plus d'une centaine d'épiceries solidaires en France hexagonale et en Outre-mer se sont mobilisées pour collecter au total près de 50 tonnes de denrées** essentielles à leur approvisionnement.



OCTOBRE

LES AMBASSADEURS ANDÈS RÉUNIS À PARIS

Véritables porte-paroles des épiceries solidaires sur leur territoire, **les 28 ambassadeurs assurent leurs missions en binôme avec les animateurs réseau Andès.** Fresque de l'alimentation, travail collaboratif, table ronde et moments conviviaux ont rythmé cet événement.

NOVEMBRE

DES NOUVEAUX POINTS DE VENTE MON PANIER PRIMEUR ET SOLIDAIRE

Depuis 2022, ce dispositif innovant offre aux habitants des Quartiers Prioritaires de la Ville (QPV) des paniers anti-gaspi composés de fruits et légumes frais, à 1€/kg en moyenne. Une initiative accessible à tous les locataires des logements sociaux, sur simple présentation d'une quittance de loyer. **En 2024, Andès a ouvert 4 nouveaux points de vente et inauguré 2 d'entre eux à Créteil et Villeneuve-Saint-Georges, portant à 10 le nombre de sites.**

DÉCEMBRE

OUVERTURE DU 6ÈME CHANTIER D'INSERTION ANDÈS

Andès poursuit son développement en s'installant à Frévent, dans le Pas-de-Calais. Cette nouvelle plateforme logistique vient renforcer celle de Lille pour répondre à la croissance du réseau Andès et aux besoins accrus en approvisionnement, notamment face à la baisse des dons. **Depuis son ouverture, l'ACI a déjà distribué plus de 90 tonnes de denrées !**



ANDÈS AU COEUR DE L'ENTREPÔT SOLIDAIRE INAUGURÉ PAR LA FONDATION CMA CGM

Andès est fier de s'associer à ce projet inédit, aux côtés de 4 grandes associations d'aide alimentaire : Les Restos du Coeur, la Croix-Rouge française, le Secours populaire français, le Secours Catholique-Caritas France. **Andès a ainsi l'opportunité de mutualiser ses efforts avec d'autres acteurs majeurs de l'aide alimentaire à Marseille.**



ANDÈS DIFFUSE SON PREMIER OBSERVATOIRE DES ÉPICERIES SOLIDAIRES

Fruit d'une enquête approfondie menée auprès du réseau Andès, il s'agit d'un **panorama représentatif des 620 épiceries adhérentes et de leurs 260 000 bénéficiaires annuels, de leurs réalités multiples, mais aussi de leurs enjeux communs.** À travers cette analyse riche en données chiffrées, mais aussi en décryptages, Andès dresse un portrait détaillé d'un modèle d'aide alimentaire en constante évolution, très résilient, mais toujours sous tension face aux nombreuses crises qui s'accroissent.

les CHIFFRES CLÉS du RÉSEAU

2024

LES ÉPICERIES SOLIDAIRES



620

STRUCTURES

DONT **45**

EN OUTRE-MER



260 000

BÉNÉFICIAIRES



19 280

TONNES DE PRODUITS
DISTRIBUÉS

40%

DES ÉPICERIES
SONT IMPLANTÉES
DANS DES VILLES
DE 5 000 À 20 000
HABITANTS

LES CHANTIERS D'INSERTION (ACI)



6

CHANTIERS
D'INSERTION



5 670

TONNES
DE PRODUITS
DISTRIBUÉS



42%

DES ÉPICERIES SOLIDAIRES
DU RÉSEAU SONT APPROVISIONNÉES
DES ACI

mon panier primeur et solidaire

DEPUIS LE DÉBUT DU DISPOSITIF EN 2022



10

POINTS
DE VENTE



37 000

PANIER VENDUS



174

TONNES DE FRUITS
ET LÉGUMES DISTRIBUÉS



+ DE 14 000

BÉNÉFICIAIRES



+ DE 180

ATELIERS

LES ÉQUIPES

LES SALARIÉS ANDÈS :



80

COLLABORATEURS
PERMANENTS

+ DE 240

SALARIÉS
EN INSERTION

DANS LES ÉPICERIES DU RÉSEAU ANDÈS :



1 500

SALARIÉS

11 000

BÉNÉVOLES



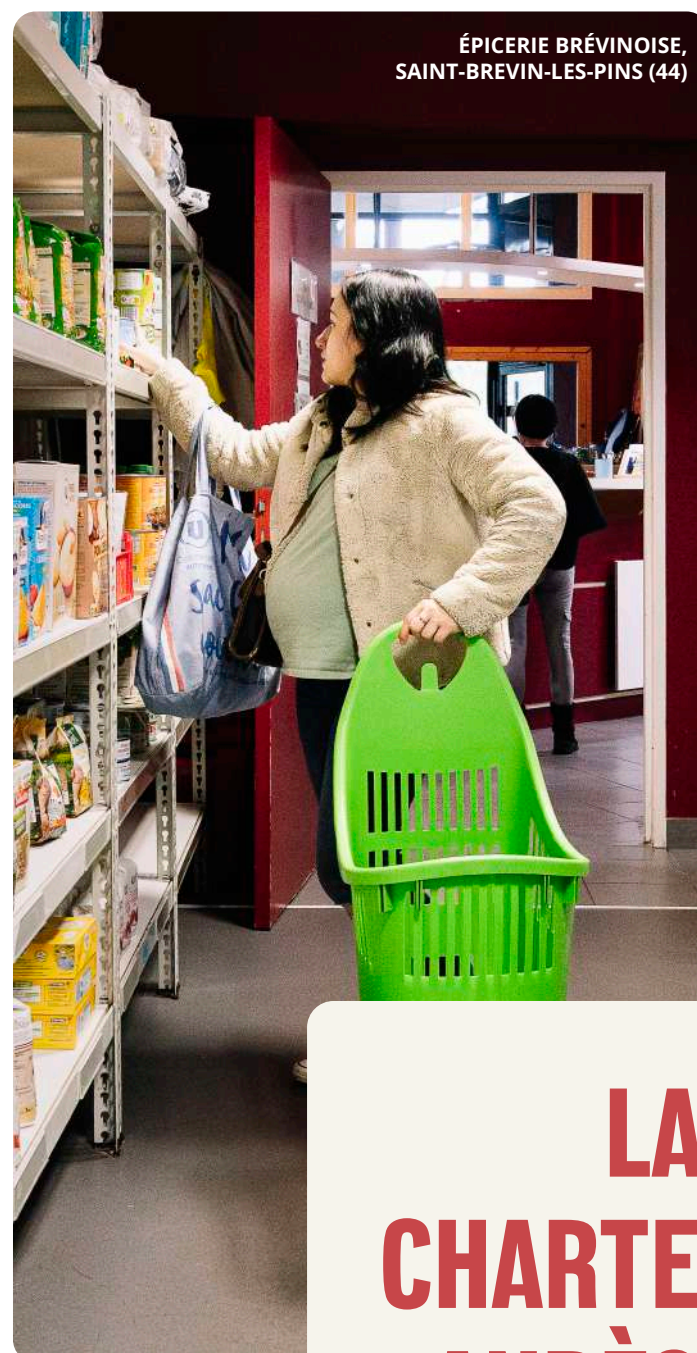
les ÉPICERIES SOLIDAIRES

ÉPICERIE BRÉVINOISE,
SAINT-BREVIN-LES-PINS (44)

qu'EST-CE qu'UNE ÉPICERIE SOLIDAIRE ?

UNE AIDE ALIMENTAIRE QUI N'EN A PAS L'AIR

Une épicerie solidaire se présente comme un petit commerce ordinaire où les personnes en situation de précarité peuvent faire leurs courses et choisir leurs produits à un prix généralement compris entre 10% à 30% de la valeur marchande. Les épiceries solidaires proposent des produits variés et de qualité : produits secs, fruits et légumes, produits frais, viandes, poissons, produits bio, locaux, du vrac... Mais aussi des produits d'hygiène, d'entretien de la maison ou du matériel de cuisine.



LA CHARTÉ ANDÈS



UN LIEU D'ÉCOUTE, CRÉATEUR DE LIEN SOCIAL

Les épiceries solidaires sont des espaces d'accueil, d'écoute et d'échange, où ont lieu de nombreuses activités créatrices de lien social qui permettent de mettre en valeur les compétences de chacun et de gagner en confiance en soi. Les clients bénéficiaires sont encouragés à jouer un rôle actif dans la vie de l'épicerie solidaire et dans les ateliers qui y sont organisés.

Les clients bénéficiaires sont orientés vers l'épicerie solidaire par des travailleurs sociaux et bénéficient d'un accompagnement personnalisé. Afin de favoriser le retour à l'autonomie, la durée d'accès à l'épicerie solidaire est limitée dans le temps. Elle se situe en moyenne entre 3 mois et 9 mois. L'accès à l'épicerie peut être renouvelé.

Les grands principes de fonctionnement des épiceries solidaires sont rassemblés dans la Charte Andès. Gage de sérieux et de fiabilité pour tous les partenaires, elle garantit notamment l'accès à une alimentation de qualité et l'accompagnement social des clients bénéficiaires.

Andès a participé à l'élaboration de la Charte nationale des épiceries sociales et solidaires. Fruit d'une collaboration entre tous les acteurs du secteur, cette Charte pose une définition partagée et officielle des épiceries solidaires. Le réseau Andès est le premier à avoir obtenu l'équivalence des Chartes.



LES ENGAGEMENTS DES ÉPICERIES SOLIDAIRES



DES PRODUITS DE QUALITÉ,
VARIÉS, ET EN LIBRE-SERVICE
POUR DONNER DU CHOIX

UNE PARTICIPATION FINANCIÈRE
POUR PRÉSERVER LA DIGNITÉ



UN ACCOMPAGNEMENT SOCIAL
PERSONNALISÉ POUR UNE INSERTION
DURABLE

UN ESPACE CONVIVIAL ET DES ACTIVITÉS
POUR CRÉER DU LIEN SOCIAL
ET RENFORCER L'ESTIME DE SOI



L'IMPLICATION DES CLIENTS BÉNÉFICIAIRES
DANS LES PROJETS D'ÉPICERIES POUR
ÊTRE AU PLUS PRÈS DE LEURS ATTENTES

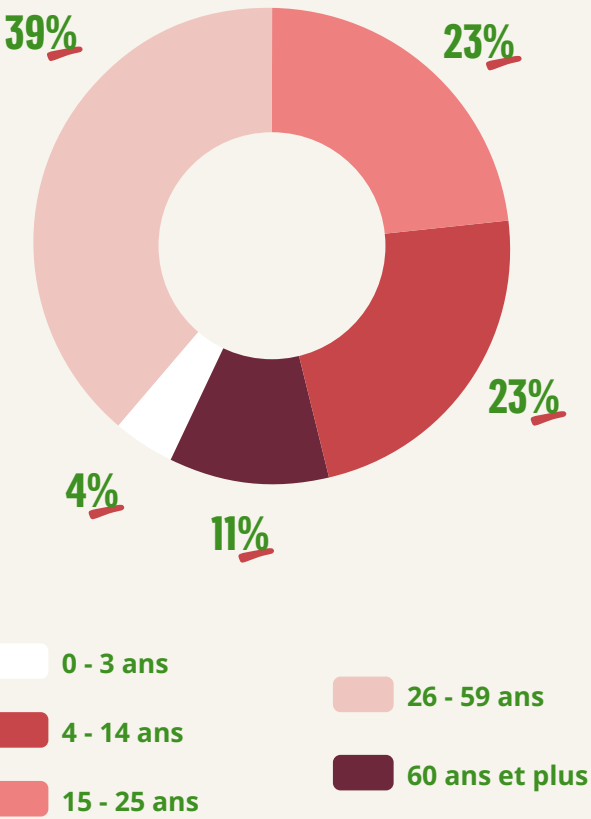
LES ÉPICERIES SOLIDAIRES
LES BÉNÉFICIAIRES
DES ÉPICERIES SOLIDAIRES



LA SITUATION DES CLIENTS
BÉNÉFICIAIRES

Les clients bénéficiaires des épiceries solidaires sont principalement des travailleurs aux revenus modestes, des familles monoparentales, des étudiants, des personnes âgées aux petites retraites. Souvent, une maladie, une séparation ou un accident de la vie suffit à déstabiliser l'équilibre budgétaire précaire des ménages. Les épiceries solidaires permettent d'éviter qu'ils basculent dans des situations de grande précarité.

RÉPARTITION PAR ÂGE



FEMMES

♀ 58%

HOMMES

♂ 42%



LES CRITÈRES D'ACCÈS
À UNE ÉPICERIE SOLIDAIRE

- 1 Être en situation de vulnérabilité économique et sociale. Les épiceries solidaires définissent généralement un seuil de « reste à vivre » c'est-à-dire le montant par jour par personne après déduction de l'ensemble des charges.
- 2 Généralement, être domicilié dans la ville dans laquelle l'épicerie solidaire est implantée à l'exception des épiceries itinérantes et des épiceries portées par plusieurs communes.
- 3 Le plus souvent, avoir défini un projet personnel qui sera réalisé durant la période d'accès à l'épicerie solidaire avec l'aide des équipes de l'épicerie solidaire, par exemple régler des factures impayées, faire réparer sa voiture, etc.

ENTRE 1,20€ ET 10€

C'est la fourchette moyenne du reste à vivre journalier moyen par bénéficiaire dans le réseau. Cela correspond à ce qu'il reste à chacun, après avoir payé ses charges fixes, notamment pour se nourrir et nourrir sa famille le cas échéant. C'est le critère d'accès utilisé par plus de 9 épiceries sur 10.

20% est le taux moyen de participation financière appliqué dans le réseau, c'est-à-dire que les clients bénéficiaires achètent leurs produits à 20 % en moyenne du prix du marché.

l'Observatoire des épiceries solidaires 2025

DES BÉNÉFICIAIRES QUI NE
PARVIENNENT PAS À S'ALIMENTER
CORRECTEMENT, FAUTE DE REVENUS
SUFFISANTS POUR FAIRE FACE À
L'AUGMENTATION DE LEURS CHARGES
FIXES (LOYER, ÉNERGIE...) ET DES
PRIX DE L'ALIMENTATION.

37% des clients bénéficiaires des épiceries solidaires sont en situation d'emploi, d'études ou de formation professionnelle.

MAIS + DE 75%

des clients bénéficiaires en emploi disposent d'un contrat temporaire et potentiellement précaire (CDD, intérim, contrat aidé...).

PRÈS DE 50% des bénéficiaires ont moins de 25 ans,

11% des clients bénéficiaires ont plus de 60 ans.

7 BÉNÉFICIAIRES SUR 10

sont des célibataires, parmi lesquels un tiers, essentiellement des femmes, ont un ou plusieurs enfants à charge.

+ DE 60%

des épiceries font varier les taux de participation financière selon le type de produits ou l'évolution de la situation financière du bénéficiaire au cours de son accès à l'épicerie.

70% d'entre elles demandent aux bénéficiaires de s'engager sur un projet pour l'affectation des économies générées sur l'alimentation (régler des factures impayées, améliorer son alimentation de manière durable, investir dans un moyen de transport...).

LES ÉPICERIES SOLIDAIRES TÉMOIGNAGE D'UN BÉNÉFICIAIRE BÉNÉVOLE

« Je viens du milieu de la musique, un secteur déjà compliqué. Vers mes 40 ans, tout s'est enchaîné : la naissance de ma fille, une séparation, la perte de mon travail. J'ai commencé à me retrouver dans une situation compliquée. Pendant dix ans, j'ai vécu avec des petits boulots, souvent mal payés, sans stabilité. Tout doucement, on glisse, sans trop s'en rendre compte. On sort moins, on évite les restos, on refuse les invitations parce qu'on ne peut pas les rendre. Et puis un jour, on se retrouve dos au mur, à se demander comment remplir le frigo.

À ce moment-là, j'ai rencontré des personnes qui m'ont parlé d'une épicerie solidaire. Au début, je pensais que ce n'était pas pour moi. J'avais toujours cette idée qu'il y avait pire que moi, plus en galère. Mais j'étais dans les critères.

L'épicerie m'a permis de faire mes courses pour pas cher. Il y avait de tout : produits frais, lessive, produits d'hygiène, même des jouets à Noël. Le budget nourriture pour un mois, c'était ce que je dépensais avant en une semaine. Et surtout, ça m'a permis de souffler un peu, de sortir la tête de l'eau. Je pouvais chercher du travail sans avoir la boule au ventre. C'est aussi comme ça que j'ai fini par trouver un boulot à plein temps.



Ce que j'ai trouvé là-bas, au-delà de l'aide matérielle, c'est une vraie chaleur humaine. J'ai pu filer un coup de main, décharger des camions. D'autres faisaient des gâteaux, chacun aidait à sa manière. C'était un vrai échange.

Aujourd'hui, je m'en suis sorti. Mais cette période m'a appris à vivre avec peu, à apprécier les petits plaisirs. Et surtout, à dire aux autres : ça peut arriver à tout le monde, un accident de vie. Il ne faut pas avoir honte de demander de l'aide. Et quand ça va mieux, c'est important de redonner à son tour, comme on peut.

L'épicerie solidaire m'a vraiment aidé à traverser une période très dure. Et si je témoigne aujourd'hui, c'est pour remercier celles et ceux qui la font vivre... et pour dire à ceux qui en ont besoin : n'attendez pas. Allez-y. Vous avez le droit. »

S.

62 ANS
BÉNÉFICIAIRE DE L'ÉPICERIE SOLIDAYA (PARIS 13)

PROPOS RECUEILLIS EN PARTENARIAT
AVEC LA FONDATION COVEA

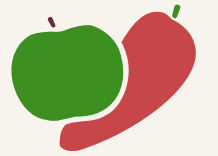


LES ÉPICERIES SOLIDAIRES L'IMPACT DES ÉPICERIES SOLIDAIRES

ACCÈS À UNE ALIMENTATION DE QUALITÉ
ET DIVERSIFIÉE

89%

des bénéficiaires disent avoir une alimentation de meilleure qualité



AMÉLIORATION DE L'ACCÈS
AUX DROITS ET À L'INFORMATION

80%

des bénéficiaires comprennent mieux les droits et aides qu'ils peuvent solliciter

RENFORCEMENT DU LIEN SOCIAL
ET SORTIE DE L'ISOLEMENT

86%

des bénéficiaires se sentent moins isolés



AMÉLIORATION DE L'ESTIME DE SOI,
DE L'AUTONOMIE ET DU POUVOIR D'AGIR

69%

des bénéficiaires ont + confiance en eux grâce aux ateliers proposés

RENFORCEMENT DE LA CAPACITÉ À SURMONTER
LES DIFFICULTÉS FINANCIÈRES

93%

des bénéficiaires ont pu régler certaines de leurs difficultés financières



Pour télécharger l'étude d'impact, rendez-vous sur www.andes-france.com, rubrique "Nos publications".



LES ÉPICERIES SOLIDAIRES LES PRODUITS DISTRIBUÉS



+ DE 19 280

**TONNES
DE PRODUITS
DISTRIBUÉS**

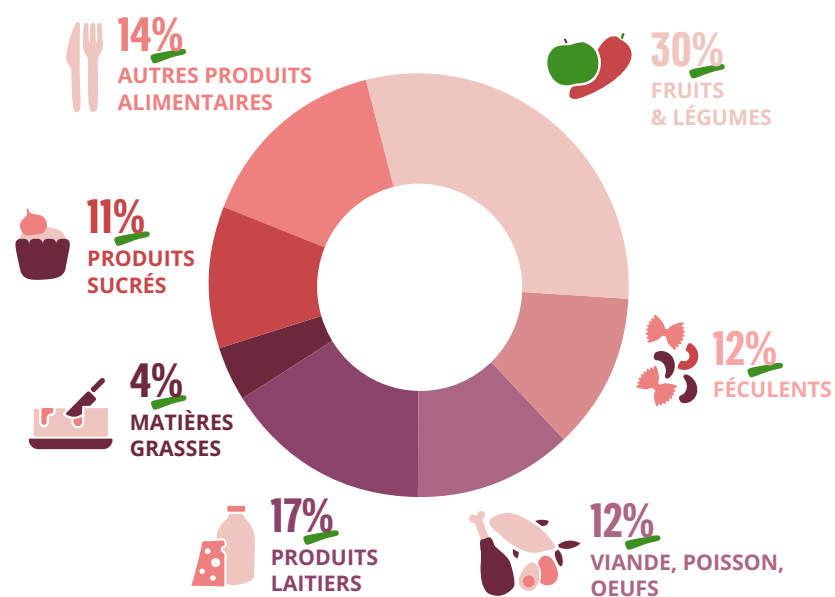


**L'ÉQUIVALENT DE
38,56 MILLIONS
DE REPAS**

Dans les épiceries solidaires, des denrées variées sont proposées : produits secs, fruits et légumes, produits frais, viandes, poissons... Les modèles d'approvisionnement des épiceries solidaires sont très divers, mais en raison de la chute des dons issus des ramasses en grande distribution, **66 % de leurs produits proviennent désormais d'achats ou de fournisseurs solidaires — rendus possibles notamment grâce à une aide financière de l'État — contre seulement 34 % issus de dons.**

Les produits distribués dans les épiceries solidaires se caractérisent par une forte proportion de fruits et légumes frais, notamment grâce au travail d'approvisionnement des chantiers d'insertion d'Andès.

LES PRODUITS ALIMENTAIRES AU SEIN DES ÉPICERIES ANDÈS



FOCUS ALIMENTATION DURABLE LES ÉPICERIES SOLIDAIRES CULTIVENT LE MIEUX MANGER



70%

PROPOSAIENT DES PRODUITS BIO EN 2023,
CHIFFRE QUI A POURSUIVI SA HAUSSE DEPUIS.



19%

ONT AMÉNAGÉ UN ESPACE
DÉDIÉ À LA VENTE EN VRAC.



**les ATELIERS
CHANTIERS
d'INSERTION**

les ATELIERS CHANTIERS D'INSERTION

DES FRUITS ET LÉGUMES FRAIS POUR L'AIDE ALIMENTAIRE

Andès gère 6 ateliers chantiers d'insertion (ACI) principalement implantés à l'intérieur des marchés de gros de Rungis (94), Rouen (76), Lille (59), Marseille (13) et Perpignan (66), mais aussi dans d'autres territoires comme à Frévent (62). Ces plateformes fournissent en fruits et légumes frais et autres denrées les épiceries solidaires du réseau Andès, mais aussi d'autres structures d'aide alimentaire tout en permettant à des personnes éloignées de l'emploi de se former et de travailler.



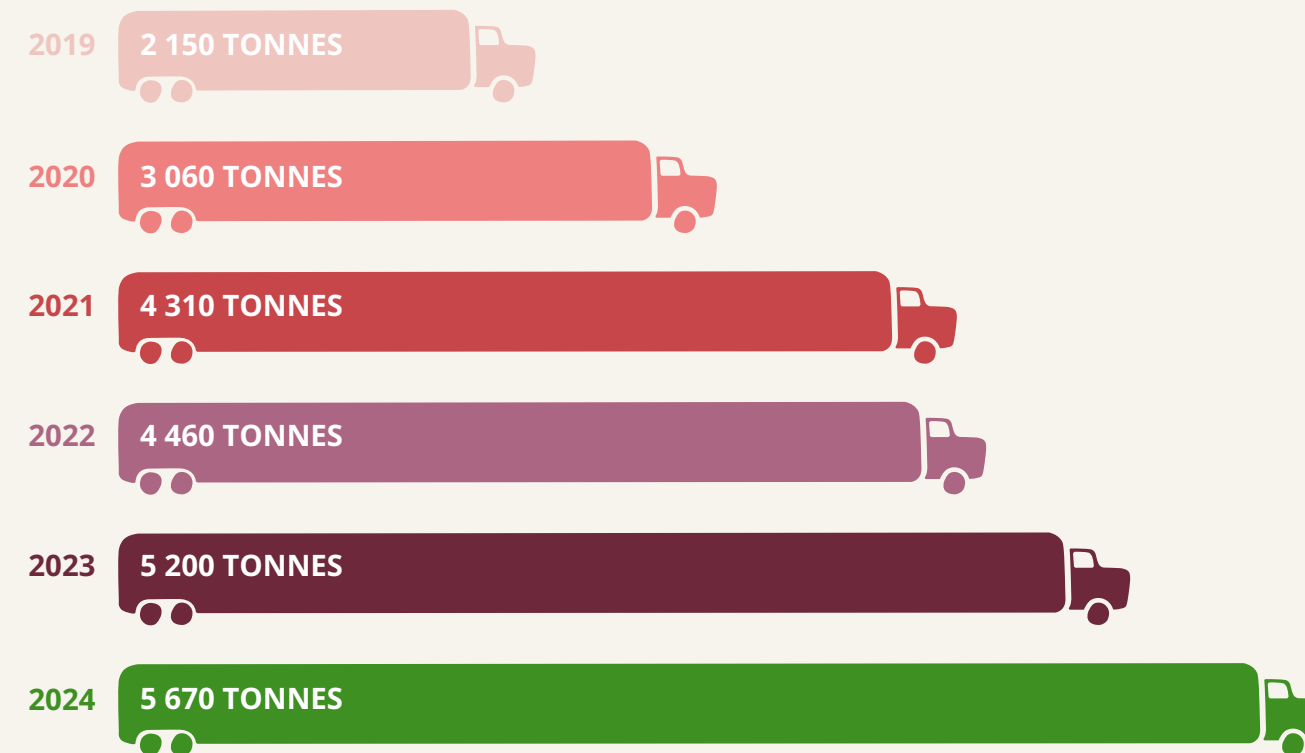
Cofinancé par
l'Union européenne

LES OBJECTIFS DES CHANTIERS D'INSERTION



- 1 Améliorer l'alimentation des populations fragilisées en rendant les fruits et légumes frais accessibles
- 2 Favoriser l'insertion professionnelle de personnes éloignées de l'emploi
- 3 Lutter contre le gaspillage alimentaire

LE VOLUME DE DENRÉES DISTRIBUÉES PAR LES CHANTIERS D'INSERTION CONTINUE SA FORTE PROGRESSION, DÉMONTRANT UNE DEMANDE IMPORTANTE DES ASSOCIATIONS D'AIDE ALIMENTAIRE



5 670
TONNES DE DENRÉES DISTRIBUÉES

L'ÉQUIVALENT DE PLUS DE
12 MILLIONS
DE REPAS

2 280
TONNES DE FRUITS ET LÉGUMES INVENDUES ET RÉCUPÉRÉES DONT

1 790
TONNES DE FRUITS ET LÉGUMES VALORISÉES ET LIVRÉES APRÈS LE TRI



242
SALARIÉS
ACCOMPAGNÉS



520
STRUCTURES D'AIDE
ALIMENTAIRE
LIVRÉES

DONT **250**
ÉPICERIES SOLIDAIRES ANDÈS

109
ENTREPRISES
DONATRICES
RÉGULIÈRES
QUI ONT FOURNI

963 TONNES
DE PRODUITS

LES ATELIERS CHANTIERS D'INSERTION L'INNOVATION AU SERVICE DE LA SOLIDARITÉ

Au-delà de leur rôle principal en tant que plateformes d'approvisionnement pour les structures d'aide alimentaire, **les chantiers d'insertion diversifient leurs activités pour promouvoir l'économie circulaire, construire un modèle toujours plus durable et encourager de nouvelles vocations professionnelles chez les salariés en insertion**, en leur offrant des missions de plus en plus variées.

zoom sur L'ACI ANDÈS À MARSEILLE

L'ENTREPÔT SOLIDAIRE : UNE PLATEFORME PARTAGÉE AVEC LES ACTEURS DE L'AIDE ALIMENTAIRE

Andès est fier d'avoir été associé par la Fondation CMA CGM dans ce projet de plateforme logistique inédite, aux côtés des Restos du Coeur, de la Croix-Rouge française, du Secours populaire français et du Secours Catholique-Caritas France.

Grâce à ce nouvel entrepôt partagé de 5 000 m², situé à proximité de sa plateforme existante dans le M.I.N. de Marseille, Andès améliore ses capacités de stockage au bénéfice des structures d'aide alimentaire locales et des épiceries de son réseau.

UNE COLLABORATION POUR VALORISER LES FRUITS ET LÉGUMES "HORS NORMES"

En parallèle de ses activités, l'équipe de Marseille réalise du conditionnement de paniers de fruits et légumes "moches" pour la start-up Pimp Up. En 2024, plus de 23 000 paniers ont été confectionnés par les salariés en insertion.



© Fondation CMA CGM

FRÉVENT : OUVERTURE DE LA 6^{ÈME} PLATEFORME D'APPROVISIONNEMENT



EN QUELQUES CHIFFRES :

90 TONNES

DE DENRÉES LIVRÉES DEPUIS
LE LANCEMENT EN FIN 2024

25

ÉPICERIES SOLIDAIRES
CLIENTES

70

STRUCTURES D'AIDE
ALIMENTAIRE SERONT
LIVRÉES À TERME

200 TONNES

DE FRUITS ET LÉGUMES
SERONT DISTRIBUÉES
CHAQUE ANNÉE

Andès poursuit son développement en s'installant à Frévent, dans le Pas-de-Calais. **Cette nouvelle plateforme, ouverte en novembre 2024, vient renforcer celle de Lille pour répondre à la croissance du réseau Andès et aux besoins accrus en approvisionnement**, notamment face à la baisse des dons.

Dans les Hauts-de-France, Andès fédère déjà plus de 150 épiceries solidaires, sans compter les autres structures d'aide alimentaire qui s'approvisionnent auprès de la plateforme Andès lilloise.

Ce nouvel atelier chantier d'insertion (ACI) peut voir le jour grâce au premier « contrat à impact économie circulaire » porté par l'ADEME et à l'engagement de nombreux partenaires.



LE TÉMOIGNAGE DE CÉCILIA BINET

RESPONSABLE DE L'ÉPICERIE SOLIDAIRE
UTHOPIA

L'épicerie Uthopia est implantée à Frévent depuis 5 ans et a ouvert ses portes au début du confinement lié au Covid-19, dans la ville la plus pauvre du Pas-de-Calais. Elle accueille 350 familles chaque année, soit 1200 bénéficiaires. Parmi eux, environ 40% des clients ont un travail mais ne parviennent pas à s'en sortir.

COMMENT AVEZ-VOUS PARTICIPÉ À LA CRÉATION DU NOUVEAU CHANTIER D'INSERTION ANDÈS ?

Vu la configuration de notre approvisionnement, j'ai échangé dès 2021 avec les équipes d'Andès pour monter ce projet. J'ai été embauchée par Andès pendant 6 mois en tant que chargée de mission pour prendre en main la recherche du local, du matériel, la réalisation des premiers travaux, la prise de contact avec les fournisseurs partenaires. J'ai gardé un œil dessus jusqu'à ce que l'équipe du chantier d'insertion arrive !

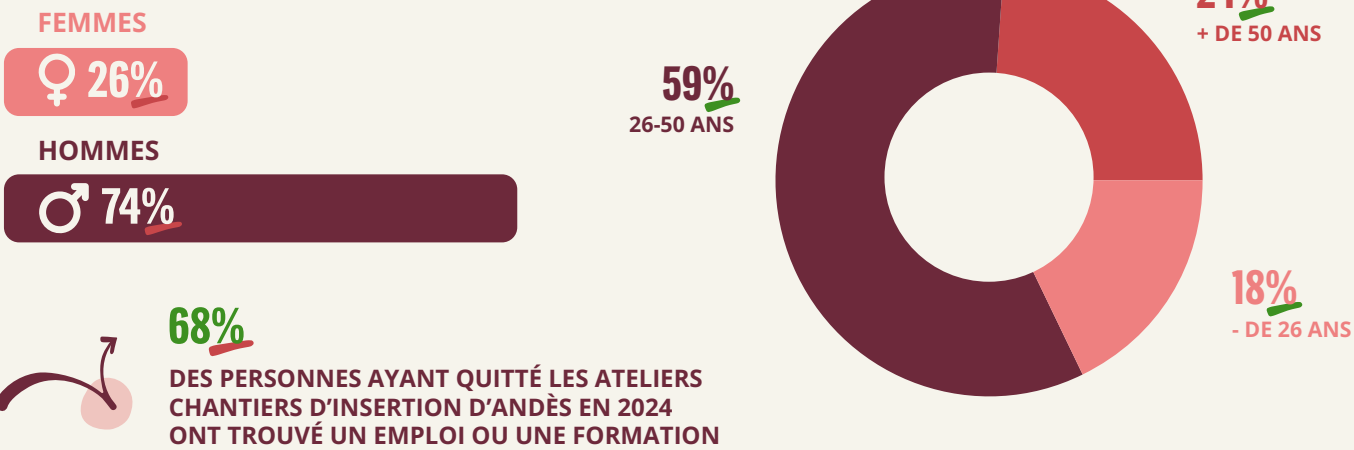
QUELLE EST LA PLUS-VALUE DE CE NOUVEL ACI POUR VOTRE ÉPICERIE ?

L'approvisionnement est beaucoup plus simple et varié. On limite vraiment l'impact carbone de nos livraisons par rapport à avant. En parallèle, nous avons des produits à redistribuer via d'autres partenaires et nous pouvons les transférer directement à l'ACI. Un vrai échange gagnant-gagnant !

LES ATELIERS CHANTIERS D'INSERTION

LES SALARIÉ-E-S EN INSERTION

PROFIL DES SALARIÉ-E-S EN INSERTION



TÉMOIGNAGE

J'ai été menuisier pendant 12 ans après un CAP dans cette filière. L'entreprise a malheureusement fermé et j'ai été licencié économique. J'étais déjà passionné de photographie alors je me suis lancé en tant qu'artisan photographe, métier que j'ai exercé à mon compte pendant 27 ans. La concurrence devenait cependant trop grande et j'ai dû cesser mon activité.

Je me suis inscrit à France Travail mais en tant qu'artisan, je ne touche pas d'indemnités. Et là c'est le début de la galère. Le 1er mois on s'en sort, le 2ème mois on se serre la ceinture, le 3ème mois on commence à vendre ses meubles. J'ai donc fait des recherches de mon côté et c'est comme ça que je suis tombé sur le site d'Andès. J'ai postulé à l'ACI de Lille et j'ai été embauché quelques jours plus tard en tant que préparateur de commandes et livreur.

Humainement, cette expérience me change de mon quotidien. Je travaillais seul, maintenant j'ai des collègues. Il y a une très bonne ambiance. Physiquement ce n'est pas ce dont j'ai l'habitude mais c'est le jeu !

J'ai un vrai suivi et un accompagnement grâce à l'équipe d'Andès. Ils me poussent et me proposent des voies vers lesquelles je n'aurais pas osé aller. J'aimerais bien explorer la vente et retrouver la relation client, pourquoi pas dans des surfaces spécialisées dans le bricolage que j'aime beaucoup. Une chose est sûre : je n'ai pas envie de terminer ma carrière maintenant !

GÉRARD
60 ANS
SALARIÉ EN INSERTION À L'ACI DE LILLE

LES ATELIERS CHANTIERS D'INSERTION

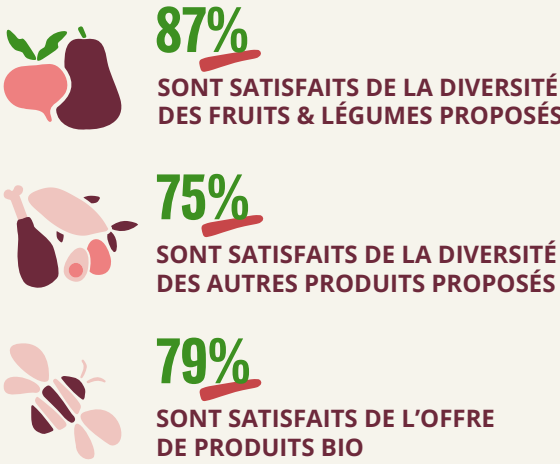
AU COEUR DE LA CHAÎNE SOLIDAIRE :

L'ENQUÊTE DE SATISFACTION DES CHANTIERS D'INSERTION



En 2024, les 6 chantiers d'insertion Andès ont approvisionné 520 structures d'aide alimentaire à travers la France, y compris en Outre-mer. Pour évaluer la qualité des prestations et identifier les axes d'amélioration, Andès a lancé une enquête de satisfaction auprès de l'ensemble de ses clients. 175 structures y ont répondu, soit un taux de participation de 34 % ; près de 69 % des répondants étaient des épiceries solidaires adhérentes au réseau Andès. Leurs retours constituent une base précieuse pour faire évoluer les services d'Andès, renforcer son impact sur le terrain et valoriser le travail des équipes..

L'OFFRE DE PRODUITS



LA QUALITÉ DES SERVICES



la FORCE du RÉSEAU



ÉPICERIE SOLIDAIRE LA PIOCHE, HAUBOURDIN (59)
© David Buisine

LA FORCE DU RÉSEAU NOS MISSIONS

1

Mettre en réseau et favoriser les mutualisations via des rencontres nationales, régionales et départementales entre épiceries, une plateforme collaborative, et des groupes de travail thématiques favorisant l'échange de bonnes pratiques et le développement de projets communs.

2

Proposer des solutions d'approvisionnement grâce à nos plateformes d'approvisionnement, à des subventions dédiées à l'achat de denrées alimentaires et à des solutions d'achat mutualisées.

3

Accompagner la professionnalisation des équipes grâce à des formations, des outils de traçabilité, le développement de partenariats et un appui opérationnel individuel et collectif.

4

Représenter les épiceries solidaires et défendre les spécificités de ce modèle en collaborant avec les autres grands réseaux d'aide alimentaire, les institutions publiques et nos partenaires pour promouvoir le modèle des épiceries solidaires et participer à l'évolution des politiques d'aide alimentaire.

Le réseau Andès est une communauté de valeurs et d'acteurs engagés pour rendre accessible à toutes et tous une alimentation de qualité. Nous travaillons ensemble pour un idéal commun : préserver la dignité, rendre les clients bénéficiaires acteurs et leur permettre de reprendre durablement la main sur leur avenir.

Aux côtés des épiceries solidaires, une équipe engagée de 20 personnes, au plus près des besoins du territoire, à l'écoute et disponible, soutient les équipes au quotidien dans la mise en œuvre de leurs projets.

RENCONTRE RÉGIONALE ÎLE-DE-FRANCE (2024)



LA FORCE DU RÉSEAU LA DYNAMIQUE DU RÉSEAU

LES RENCONTRES INTER-ÉPICERIES

La commission annuelle des adhérents, les rencontres locales et les cafés visios sont **l'occasion d'informer le réseau sur les actualités d'Andès et d'échanger avec les équipes des épiceries**. Ces temps forts peuvent aussi donner lieu au développement de projets communs et de mutualisations concrètes en matière d'approvisionnement notamment.

54 RENDEZ-VOUS DÉDIÉS AUX ÉPICERIES
DONT

2 RENCONTRES NATIONALES ET **25** RENCONTRES LOCALES EN PRÉSENTIEL



RENCONTRE RÉGIONALE NOUVELLE-AQUITAINE (2024)

LE PROGRAMME AMBASSADEURS

1 SÉMINAIRE ANNUEL

Pour accroître la visibilité des épiceries solidaires, développer l'inter-connaissance entre épiceries et renforcer son ancrage territorial, Andès a initié le déploiement d'un réseau d'ambassadeurs, constitué de responsables d'épicerie solidaire qui s'engagent bénévolement sur leur territoire.

En binôme avec les animateurs Andès et en fonction des appétences de chacun, ils participent à des réunions institutionnelles, à des groupes de travail thématiques ou favorisent les collaborations entre les épiceries d'un même territoire.



FORMER ET INFORMER

Dans le cadre de l'adhésion à Andès, les animateurs réseau assurent **des formations gratuites auprès des équipes des épiceries solidaires** afin de les accompagner dans la mise en œuvre des principes de la charte Andès. Plusieurs centaines de sessions de formations sont organisées chaque année sur différentes thématiques :

- ✓ Hygiène et sécurité alimentaire
- ✓ Gestion et traçabilité
- ✓ Accueil des clients bénéficiaires
- ✓ Alimentation durable, nutrition et santé
- ✓ Cohésion d'équipe et collaboration avec les bénévoles
- ✓ Estime de soi
- ✓ Gestion du Vrac

En parallèle, des partenariats sont établis avec d'autres organismes pour **proposer des webinaires aux épiceries sur divers sujets** tels que le bénévolat, l'alimentation durable, l'accès à la culture, la recherche de financements privés et l'accompagnement social.

238 SESSIONS DE FORMATION

7 WEBINAIRES THÉMATIQUES

LE BOCAL, RÉSEAU SOCIAL DÉDIÉ AUX ÉPICERIES ANDÈS



La Boîte à Outils Collaborative Andès en Ligne a été lancée à l'été 2022 après une phase pilote. Véritable réseau social pour les épiceries solidaires, il compte déjà plus de 500 utilisateurs actifs.

Sur le BOCAL, les équipes des épiceries peuvent :

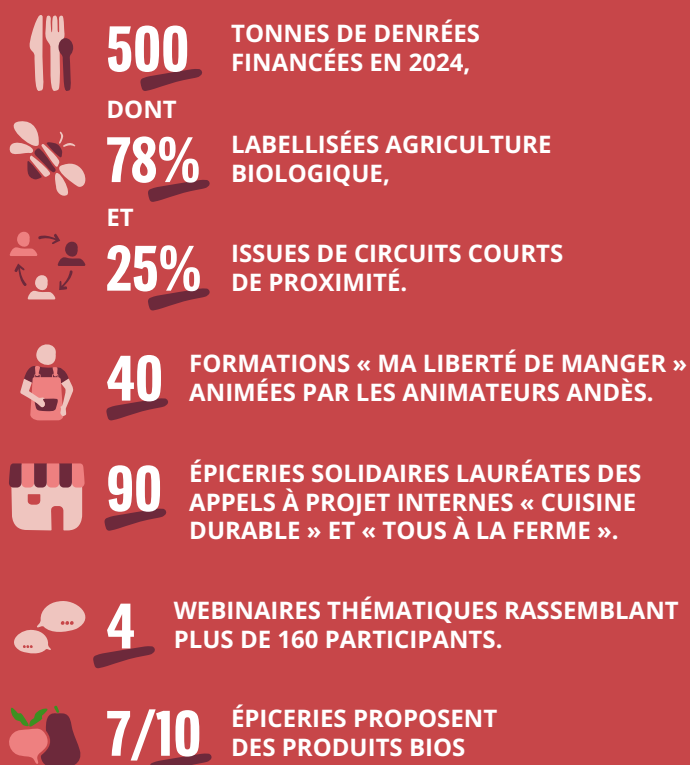
- Retrouver tous les outils et ressources mis à disposition par Andès
- Parcourir les actualités d'Andès
- Trouver des informations sur l'approvisionnement dans leur région ou département
- Découvrir les partenariats locaux et nationaux qui leur sont proposés
- Télécharger des outils de communication
- Poser des questions aux équipes d'Andès ou des autres épiceries du réseau... et leur apporter de l'aide !

475 UTILISATEURS ACTIFS

LA FORCE DU RÉSEAU

CULTIVONS LE BIEN MANGER, L'ALIMENTATION DURABLE AU SEIN DES ÉPICERIES SOLIDAIRES

LES CHIFFRES DU PROGRAMME EN 2024



DES NOUVEAUX OUTILS DE FORMATION ET DE COMMUNICATION

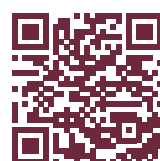
Pour aider les épiceries solidaires à progresser sur les enjeux d'approvisionnement durable, Andès a mis en place un groupe de travail dédié. Cette équipe conçoit **des outils pédagogiques et pratiques à destination du réseau**, dont un guide structuré autour de quatre axes :

- > mieux comprendre les enjeux d'un système alimentaire durable,
- > structurer ses achats et tisser des liens avec des producteurs locaux,
- > valoriser les initiatives inspirantes,

- > accompagner les bénéficiaires dans leur sensibilisation à l'alimentation durable.

Ce guide Andès de l'approvisionnement durable est complété par des supports concrets comme des calendriers de fruits & légumes de saison et des signalétiques en rayon, pour faciliter l'identification des produits durables.

Pour télécharger le guide, rendez-vous sur www.andes-france.com, rubrique "Nos publications".



LA FORCE DU RÉSEAU

UN PREMIER BILAN POUR LES CHÈQUES ALIMENTAIRES DURABLES

En 2024, Andès a lancé une expérimentation de chèques alimentaires durables en région Occitanie, dans le cadre du Plan National pour l'Alimentation et avec le soutien du **Ministère de l'Agriculture**. L'objectif : permettre aux bénéficiaires de conserver un accès à une alimentation saine, locale et choisie, même après leur passage en épicerie solidaire.

LE CONSTAT DE DÉPART : UNE RUPTURE D'ACCÈS AUX PRODUITS FRAIS ET BIO

De nombreux anciens bénéficiaires expriment un retour aux privations une fois leur accompagnement terminé. Faute de moyens, ils doivent renoncer aux produits bio ou de qualité, malgré l'intérêt qu'ils ont pu y porter pendant leur parcours dans l'épicerie.

« Quand j'avais accès à l'épicerie solidaire, j'avais intégré les produits bio à mon alimentation. Malheureusement je n'ai pas pu continuer et j'achète du premier prix, car je n'ai pas le choix. »

UNE OPPORTUNITÉ POUR LES BÉNÉFICIAIRES ET LES ÉPICERIES SOLIDAIRES

Le projet s'est appuyé sur 5 épiceries solidaires volontaires, en partenariat avec le réseau TRAME (magasins de producteurs). Trois objectifs guident cette démarche :

- > **Renforcer l'approvisionnement local** dans les épiceries solidaires,
- > **Valoriser ces produits** grâce à des actions d'animation,
- > **Prolonger l'accès à une alimentation durable** grâce à des chèques alimentaires distribués aux bénéficiaires en fin de parcours.



DES RÉSULTATS CONCRETS DÈS LA PREMIÈRE ANNÉE

En 2024, **102 foyers représentant 230 personnes ont bénéficié de chèques alimentaires durables, utilisables dans 12 boutiques partenaires**. Plus de 28 000 € ont ainsi été mobilisés pour financer l'achat de produits frais, locaux et de qualité.

Cette démarche a aussi permis de renforcer la sensibilisation à travers une vingtaine de rencontres et d'ateliers autour de l'alimentation durable, de la gestion du budget ou encore de visites de fermes.

« Cela m'a permis d'oser entrer dans une boutique bio. D'acheter des choses que je ne pouvais pas me permettre avant. Et donc de faire vivre aussi le commerce local. »

Les retours des bénéficiaires confirment l'intérêt du dispositif :

58% DÉCLARENT QU'ILS RETOURNERONT DANS LES BOUTIQUES BIO PARTENAIRES.

Fort de ce premier bilan, **l'expérimentation sera poursuivie et élargie à de nouvelles régions en 2025**, notamment en PACA et dans les Hauts-de-France. Elle s'inscrit pleinement dans les engagements d'Andès pour un accompagnement permettant à tous d'avoir accès durablement à une alimentation de qualité, saine pour soi et la planète.

LA FORCE DU RÉSEAU UNE DÉMARCHE COLLECTIVE, PARTICIPATIVE ET ENGAGÉE

L'ENGAGEMENT CIVIQUE AU SERVICE DU LIEN SOCIAL & DE L'ALIMENTATION DURABLE

Dans le cadre du programme Cultivons le Bien Manger, Andès déploie un dispositif d'accueil de volontaires en Service Civique au sein des épiceries solidaires. En mobilisant des jeunes volontaires, ce programme renforce les équipes des structures du réseau tout en favorisant l'engagement citoyen autour des enjeux d'alimentation durable.

Déjà accueillis dans 9 épiceries, 12 volontaires ont contribué à améliorer l'accueil des bénéficiaires, à organiser des animations collectives et à encourager la participation active des personnes accompagnées.

Cette dynamique s'inscrit pleinement dans l'approche inclusive et participative du programme, qui vise à faire du bien manger un projet partagé et accessible à tous.

« Être volontaire en service civique m'a permis de développer des compétences en hygiène alimentaire, de m'adapter à différents publics et de lutter concrètement contre le gaspillage alimentaire. »

CLÉMENTINE

VOLONTAIRE À L'ÉPICERIE L'ATELIER DES PARCOURS (SAINT-POL-DE-LÉON, 29)

LA PARTICIPATION DES CLIENTS BÉNÉFICIAIRES : UN PILIER DU PROGRAMME

Un des piliers du programme Cultivons le Bien Manger est d'impliquer activement les bénéficiaires dans la vie des épiceries solidaires et de créer une dynamique participative qui place l'alimentation durable au cœur d'un projet collectif. **À travers des ateliers, des temps d'échange et de co-construction de l'offre alimentaire, leur expérience et leurs idées contribuent à adapter les actions aux besoins réels.** Cette participation renforce leur rôle d'acteurs dans l'épicerie et valorise leurs savoir-faire.

En 2024, un défi photo a permis de tester ces démarches dans une vingtaine d'épiceries, en mobilisant bénéficiaires et équipes autour de la valorisation des produits locaux.



DÉFI INTER-ÉPICERIE, CCAS DE CANNES (06)



ANDÈS ENGAGÉ DANS LES PROJETS ALIMENTAIRES TERRITORIAUX

Un Projet Alimentaire Territorial (PAT) a pour objectif de relocaliser l'agriculture et de développer une alimentation durable en soutenant les producteurs, notamment à travers les circuits courts ou les produits locaux et de qualité. Il permet aux acteurs concernés par les problématiques d'alimentation d'établir un diagnostic du territoire et de mettre en œuvre des solutions concrètes pour répondre à des problématiques locales.

LE PAT DU DOUAISIS AGGLO

Dans le cadre du programme Alimcad porté par le Douaisis Agglo dans le Nord, Andès coordonne depuis 2023 un groupement d'achats réunissant huit épiceries solidaires du territoire. Les épiceries mutualisent leurs commandes chaque mois : **Andès centralise la logistique, garantit des volumes réguliers auprès de six producteurs locaux et assure des prix en moyenne 15 % inférieurs à ceux de la grande distribution.** Ce programme s'accompagne de rencontres producteurs-bénéficiaires et d'une fête inter-épiceries annuelle qui entretiennent le lien social autour du circuit court.

60% DES ÉPICERIES SOLIDAIRES DU RÉSEAU S'APPROVISIONNENT EN DIRECT DES PRODUCTEURS

30% PARTICIPENT À DES PAT

« Cette démarche a été accueillie avec enthousiasme par les bénéficiaires, qui ont exprimé leur satisfaction et leur désir de voir ces initiatives perdurer. Cela nous motive à poursuivre dans cette voie pour continuer à répondre aux besoins alimentaires de manière durable et solidaire. »

RENÉE

BÉNÉVOLE DE L'ÉPICERIE « DEUX MAINS ENSEMBLE » (DOUAI, 59)

CHIFFRES CLÉS 2024

+ DE 10 CATÉGORIES DE PRODUITS (ŒUFS, VIANDES, LÉGUMINEUSES, LAIT, FARINES, ETC.)

43 920 ŒUFS

5 500 L DE LAIT

2 849 YAOURTS FERMIS

400 KG DE FARINE



LA FORCE DU RÉSEAU

RENFORCER LA PRÉSENCE D'ANDÈS SUR TOUS LES TERRITOIRES

AU CŒUR DES TERRITOIRES ULTRA-MARINS

Andès fédère et accompagne 45 épiceries solidaires implantées en Martinique, Guadeloupe, Guyane, à Saint-Martin, Mayotte et La Réunion. Grâce à la présence d'animatrices Andès dédiées, ces structures, bien que géographiquement éloignées, bénéficient d'un accompagnement complet : formations, échanges en visioconférence adaptés aux décalages horaires, et réponses personnalisées à leurs problématiques, au même titre que l'ensemble du réseau. **En 2024, des actions spécifiques ont été mises en place pour renforcer notre soutien en Outre-mer.**

UN APPUI À L'APPROVISIONNEMENT, RENDU POSSIBLE GRÂCE AU SOUTIEN DE LA FONDATION CMA CGM

Depuis 2023, Andès et la **Fondation CMA CGM** se mobilisent pour soutenir les épiceries solidaires d'Outre-mer, où les taux de pauvreté sont plus élevés qu'en France hexagonale, en partie à cause des prix plus élevés des denrées (+30 à 40 % plus chers). **Près de 37 tonnes de produits alimentaires ont ainsi été expédiées par voies fluviale et maritime depuis le chantier d'insertion Andès à Rouen vers les six territoires ultramarins**, transportées à titre gracieux dans les conteneurs du Groupe CMA CGM.



UNE AIDE D'URGENCE DÉPLOYÉE À MAYOTTE À LA SUITE DU PASSAGE DU CYCLONE CHIDO

En décembre 2024, Andès a apporté son soutien aux 7 épiceries solidaires à Mayotte, durement touchées par le passage du cyclone Chido. Face à une situation exceptionnelle et à un retour à la normale estimé à plusieurs mois à minima, un appel à la générosité a été lancé pour venir en aide aux 30 salariés, 70 bénévoles et près de 2 870 bénéficiaires de ces structures, principalement des foyers avec enfants, des familles monoparentales et des retraités.

Andès a réussi à fédérer ses partenaires autour de sa démarche, obtenant un soutien financier significatif du Crédit Agricole, d'Isla Délice, ainsi que des dons de particuliers suite à l'appel à générosité lancé sur les réseaux sociaux.



LES ÉPICERIES ITINÉRANTES : RENDRE L'ALIMENTATION ACCESSIBLE POUR TOUTES ET TOUS



Les épiceries itinérantes permettent d'aller vers les publics plus isolés des milieux péri-urbains et ruraux. **Elles sillonnent les communes rurales ou se déplacent dans certains quartiers pour lever les freins à la mobilité et permettre de lutter contre l'isolement.** Tout comme les épiceries solidaires fixes, elles proposent un service social et alimentaire complet.

“ Nous avons constaté une augmentation d'une population vieillissante au sein de notre épicerie et un manque de mobilité important. Nous avons donc réfléchi à une solution et souhaitons mettre en place une épicerie itinérante pour desservir des quartiers où les commerces sont inexistantes et éloignés de notre épicerie solidaire, afin de nous rapprocher des publics isolés. Andès nous a accompagnés dans le développement de notre projet Epishop mobile ! ”

LYSIANE THERY

ASSISTANTE ADMINISTRATIVE ET FINANCIÈRE DE L'ASSOCIATION DROIT AU TRAVAIL À LENS (62)

“ Nous sommes situés en Corse sur un territoire insulaire et rural, il était donc nécessaire de créer un modèle itinérant. Le financement proposé par Andès était un vrai coup de pouce puisqu'il nous a permis d'acquérir le camion plus rapidement que prévu. ”

MÉLANIE GIRAUDIER

COORDINATRICE ACTION SOCIALE AU CIAS DE L'ILE ROUSSE BALAGNE (20)

L'ÉPICERIE SOLIDAIRE ITINÉRANTE DE L'AUDE, CARCASSONNE (11)

LA FORCE DU RÉSEAU

LES ÉPICERIES MIXTES : POUR UN ACCÈS UNIVERSEL À UNE ALIMENTATION DE QUALITÉ

Les épiceries solidaires sont animées par une volonté profonde de promouvoir l'inclusion sociale et d'accompagner au mieux les personnes concernées par les inégalités alimentaires. Elles aspirent à créer des espaces de rencontre et d'échange entre des individus aux parcours variés, favorisant ainsi la diversité et la compréhension mutuelle. Cette démarche va au-delà de la simple distribution alimentaire, visant à instaurer un environnement non-stigmatisant où chacun, indépendamment de son statut socio-économique, peut partager ses connaissances, se sentir valorisé et soutenu.

Ces lieux de vie aspirent également à promouvoir la diversité et la qualité des produits et à stimuler l'économie locale en favorisant une dynamique territoriale. Ils ont également pour objectif de faciliter l'accès aux droits, lutter contre le non-recours et encourager une sortie progressive du dispositif d'aide alimentaire.

Certaines épiceries vont plus loin en adoptant « un modèle mixte » en raison de la diversité naturelle des publics accueillis par la structure portant l'épicerie solidaire, ou encore pour élargir leur rayonnement territorial en accueillant un éventail plus large de personnes.

Une épicerie solidaire mixte est ouverte à toutes et tous. Des « clients solidaires » soutiennent l'épicerie en faisant leurs courses en réglant 100% du prix des produits, contrairement aux clients bénéficiaires qui s'acquittent d'une faible participation en fonction de leur situation.



+ DE 35

ÉPICERIES ONT UNE APPROCHE MIXTE DANS LE RÉSEAU



ÉPICERIE SOLIDAIRE COUP D'POUCE, BRIEC (29)

ACCOMPAGNER LE PASSAGE À LA MIXITÉ : UN GUIDE POUR LES ÉPICERIES SOLIDAIRES



Entre 2022 et 2023, Andès a mené une expérimentation auprès de 14 épiceries solidaires pour les accompagner dans le passage à la mixité de publics. Dans le prolongement de cette démarche, un guide pratique a été publié fin 2024 afin de partager les enseignements tirés de ces expérimentations et d'outiller les porteurs de projets d'épicerie solidaire.

Pensé comme un support méthodologique, ce guide aborde les principales étapes et questionnements liés à l'ouverture d'une épicerie à la mixité. Il propose des fiches pratiques, des témoignages d'épiceries ayant franchi le pas, ainsi que des conseils concrets pour accompagner cette transition de modèle.

Pour télécharger le guide, rendez-vous sur www.andes-france.com, rubrique "Nos publications".



DES ESPACES DE VIE FOISSONNANT D'ACTIVITÉS

87

ATELIERS PAR AN SONT EN MOYENNE ORGANISÉS PAR UNE ÉPICERIE MIXTE SUR DES THÉMATIQUES VARIÉES : CUISINE, ALIMENTATION DURABLE, ESTIME DE SOI, ACCÈS À LA CULTURE, ETC.

CONTRE

50

POUR UNE ÉPICERIE CLASSIQUE

DES STRUCTURES OUVERTES SUR LEUR TERRITOIRE

QUI SONT LES CLIENTS SOLIDAIRES ?

63% HABITANTS DE LA COMMUNE

56% BÉNÉVOLES ET SALARIÉS

44% PERSONNES DE PASSAGE

19% AUTRES

À NOTER



50%

DES ÉPICERIES MIXTES PROPOSENT DE LA VENTE EN VRAC À LEURS CLIENTS

LA FORCE DU RÉSEAU

LES ÉPICERIES ÉTUDIANTES : ANDÈS S'ENGAGE POUR LE PUBLIC ÉTUDIANT ET LES JEUNES TRAVAILLEURS

Andès s'engage auprès des épiceries solidaires qui accompagnent des publics variés confrontés à la précarité, parfois plus vulnérables, comme les étudiants et les jeunes actifs. **Pour répondre à leurs besoins spécifiques, Andès soutient le développement d'épiceries solidaires étudiantes et mène des expérimentations adaptées, comme le click & collect, pour faciliter l'accès à une alimentation de qualité malgré des contraintes de temps, de mobilité ou de ressources.**

LES ÉPICERIES ÉTUDIANTES

Pour les étudiants qui font face aux crises économiques et sanitaires des dernières années, l'alimentation est considérée comme une variable d'ajustement budgétaire.

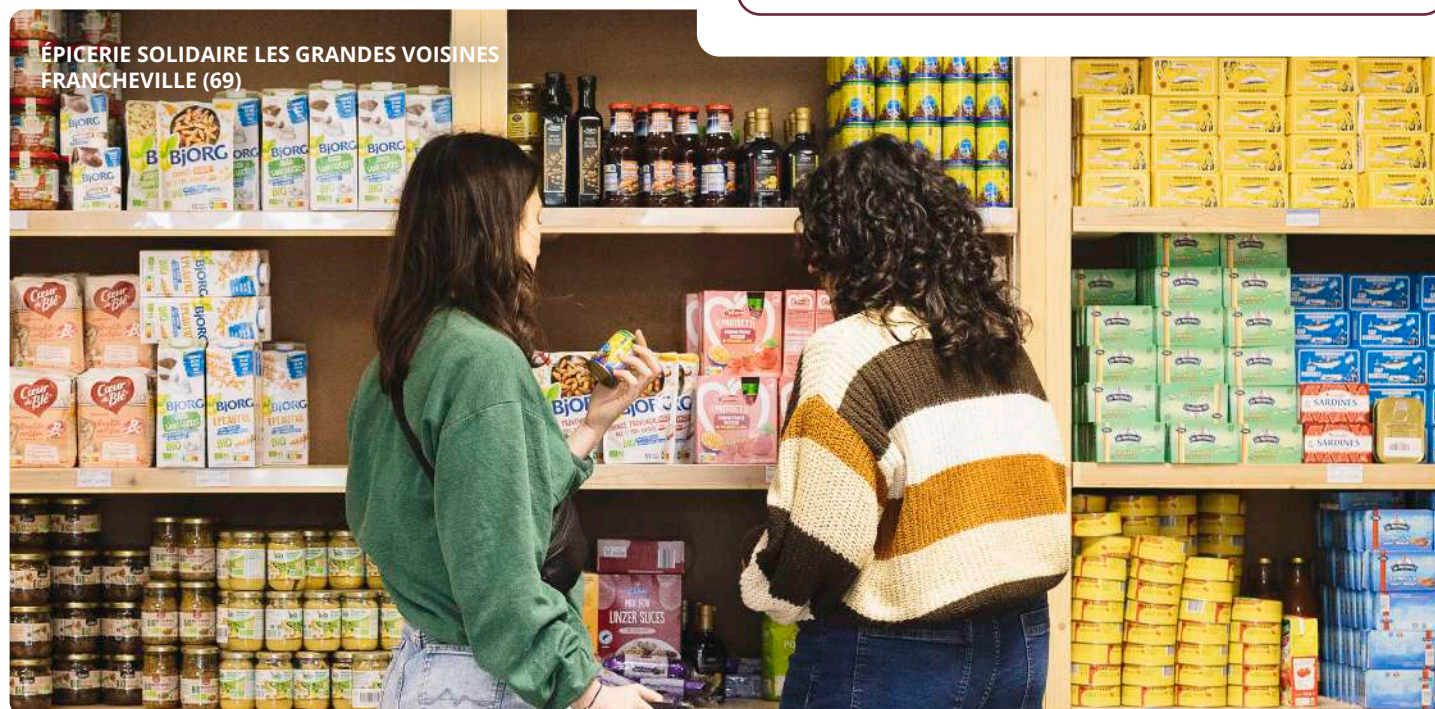
D'après une étude de la Fédération des Associations Générales Étudiantes (FAGE) :

Fortement engagé auprès des populations étudiantes, le réseau Andès comprend :

Au total, une centaine d'épiceries solidaires accompagnant entièrement ou majoritairement un public étudiant en situation de fragilité économique dont **54 épiceries 100% dédiées aux étudiants** notamment **36 AGORAé adhérentes à la FAGE**.



Dans ce contexte, Andès bénéficie du plan d'urgence du Ministère du Travail, de la Santé et des Solidarités pour renforcer l'approvisionnement de ces épiceries solidaires.



épiclic

LE CLICK & COLLECT AU SERVICE DES CLIENTS BÉNÉFICIAIRES

Dans un contexte où la précarité étudiante s'aggrave et où les contraintes de temps ou de mobilité peuvent freiner l'accès à l'aide alimentaire, **Andès expérimente un dispositif de click & collect dans les épiceries solidaires du réseau**. Ce projet innovant a pour ambition de tester et d'adapter une solution numérique simple et accessible, pensée **pour répondre aux besoins spécifiques des bénéficiaires, notamment des étudiants, mais aussi plus largement des jeunes actifs et des travailleurs pauvres**.

L'expérimentation s'est appuyée sur une première initiative menée à Dunkerque, avec une épicerie solidaire qui avait déjà mis en place un outil de commande en ligne. Fort de cette expérience, **Andès a structuré le projet grâce au soutien de la DREETS des Hauts-de-France**.

Les 3 épiceries solidaires retenues pour cette expérimentation ont été sélectionnées selon plusieurs critères : un public étudiant, une implantation rurale ou une inscription dans la dynamique Territoires Zéro Chômeur, et un intérêt pour la solution numérique.

Epiclic témoigne de la capacité d'Andès à expérimenter de nouveaux formats d'aide alimentaire, adaptés aux évolutions des usages, des contraintes et des publics. **Ce projet pose les bases d'un modèle complémentaire à l'épicerie physique, pour aller plus loin dans l'accès choisi, digne et facilité à une alimentation de qualité.**

CHIFFRES CLÉS

DES RÉSULTATS ENCOURAGEANTS APRÈS
UNE EXPÉRIMENTATION DE 3 MOIS
(OCT 2024 - JANV 2025)



TÉMOIGNAGE

“ Pour ma part la plateforme est pratique et intuitive. Il reste quelques améliorations à apporter qui peuvent nous permettre d'aller encore plus vite et plus loin. Cette plateforme est une opportunité pour les épiceries, elle est réellement faite pour une bonne gestion. ”

L'équipe Andès qui nous accompagne est très réactive. Elle répond à toutes nos questions et prend réellement en compte les remarques que nous pouvons leur faire remonter sur le fonctionnement afin de pouvoir améliorer le dispositif. Nous apportons, des deux côtés, des questions et des réponses qui nous permettent d'évoluer. ”

ÉPICERIE SOLIDAIRE DE DOULLENS (80)

QUI A REJOINT LA NOUVELLE PHASE D'EXPÉRIMENTATION

LA FORCE DU RÉSEAU

La pépinière

LE PREMIER INCUBATEUR POUR LES ÉPICERIES SOLIDAIRES

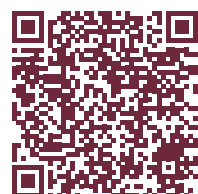
Face à l'augmentation de la précarité alimentaire, Andès s'est donné pour objectif d'organiser le changement d'échelle du réseau des épiceries solidaires, dont le modèle permet de proposer un accès digne à une alimentation de qualité, notamment pour les nouveaux publics précaires, fragilisés par les crises et l'inflation.

Grâce à la Pépinière, Andès accompagne gratuitement les collectivités et associations tout au long du parcours de création et après l'ouverture de leur épicerie solidaire à travers une expertise technique, un financement, des formations et l'accès à une communauté de plus de 630 épiceries solidaires.

Parce que chaque projet est unique et que les besoins des territoires sont très variés, Andès accompagne les porteurs de projet sur une diversité de modèles d'épiceries solidaires : fixe, itinérante, mixte, étudiante.

Depuis le lancement du programme, notamment grâce au soutien du dispositif de l'Etat "France Relance", lancé en 2021 à l'issue de la crise sanitaire, et de nos partenaires, **Andès a accompagné près de 300 projets d'épiceries solidaires.**

Pour télécharger la plaquette de la Pépinière, rendez-vous sur www.andes-france.com, rubrique "Comment créer une épicerie solidaire ?".



ÉQUIPES DE LA PÉPINIÈRE ANDÈS, SALON DE L'UNCCAS, 2024

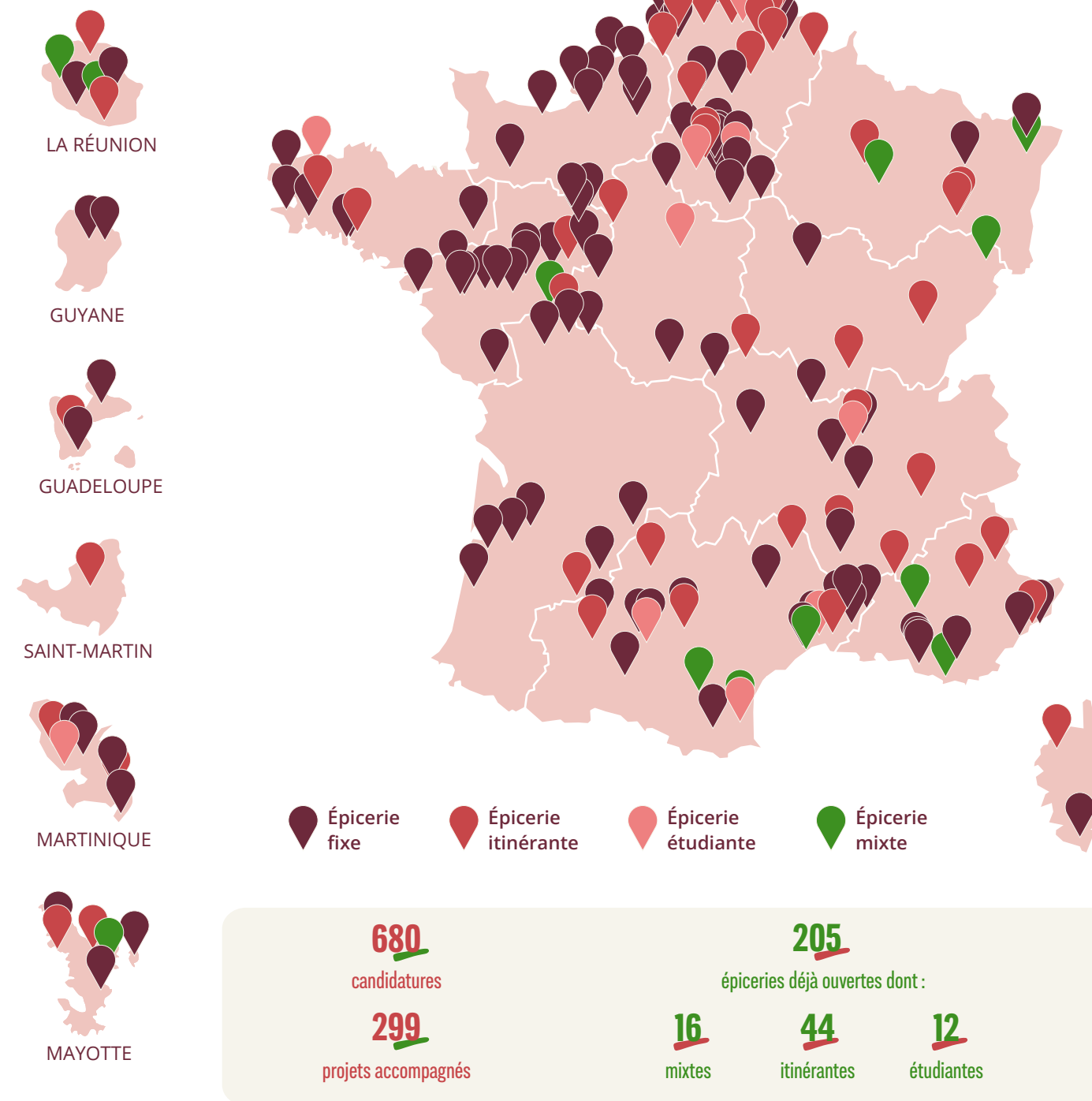
Avant l'ouverture de notre épicerie solidaire, nous fonctionnions avec un espace de distribution de colis alimentaires, principalement alimenté par des ramasses. Mais les volumes devenaient insuffisants, et l'espace se vidait. Le projet d'épicerie mûrissait depuis un moment, et grâce à l'appui de la collectivité, nous avons pu le lancer. On n'aurait pas pu y arriver seuls.

C'est en rencontrant d'autres épiceries du réseau qu'on a découvert le programme de la Pépinière. L'accompagnement d'Andès a été décisif, notamment pour construire le budget, soumettre des demandes de subventions ou défendre le projet face aux élus. En tant que travailleurs sociaux, nous étions peu familiarisés avec ces démarches. Aymeric, chargé de développement, et Firas, animateur réseau, ont été complémentaires et très disponibles. Leur soutien nous a permis d'avancer sereinement.

NELLY GRAL

RESPONSABLE DU PÔLE SOCIAL DU CCAS DE MILLAU (12)

CARTE DES ÉPICERIES SOLIDAIRES CRÉÉES DANS LE CADRE DE LA PÉPINIÈRE



LES PRINCIPAUX PARTENAIRES

Cofinancé par l'Union européenne

MINISTÈRE DU TRAVAIL, DE LA SANTÉ, DES SOLIDARITÉS ET DES FAMILLES

carniato

CITEO

FERRERO

PEPSICO FOUNDATION

FONDATION Carrefour

Isla Délice HALAL

Kellanova

We Feed Potential

mon panier primeur et solidaire

des PRODUITS FRAIS et du LIEN SOCIAL
dans les QUARTIERS PRIORITAIRES de la VILLE



Depuis 2022, Andès développe les points de vente « Mon panier primeur et solidaire ». Les habitants de plusieurs quartiers prioritaires de la ville (QPV) du Val-de-Marne ont accès à des ventes de **paniers de fruits et légumes frais confectionnés à Rungis par des salariés en parcours d'insertion**.

UN DISPOSITIF EN DÉVELOPPEMENT CONTINU

La mission principale de « Mon panier primeur et solidaire » est d'offrir une solution nouvelle pour permettre aux résidents des QPV d'accéder facilement à une alimentation de qualité. En effet, **les points de vente sont ouverts à tous les locataires d'un logement social situé dans les QPV de 5 villes valdemarnaises ainsi qu'aux personnes en situation de fragilité économique** orientées par les partenaires sociaux.

Ce dispositif permet de lutter contre le non-recours aux droits grâce à un système d'orientation simplifié, tout en promouvant les modes de consommation respectueux de l'environnement et de la santé, à travers la vente de fruits et légumes ou issus des invendus du Marché d'Intérêt National de Rungis.

UN VECTEUR DE LIEN SOCIAL

Avec ce projet, Andès œuvre pour renforcer les liens sociaux et proposer **une aide alimentaire non stigmatisante** car ouverte à tous les habitants des logements sociaux du quartier. Ces nouveaux points de vente situés au cœur du quartier sont également des lieux de rencontres et d'échanges entre les habitants.

En 2024, les équipes Andès ont animé plus de 100 ateliers multi-thématiques pour les bénéficiaires des points de vente.

CHIFFRES CLÉS 2024



LES POINTS DE VENTE DANS LE VAL-DE-MARNE

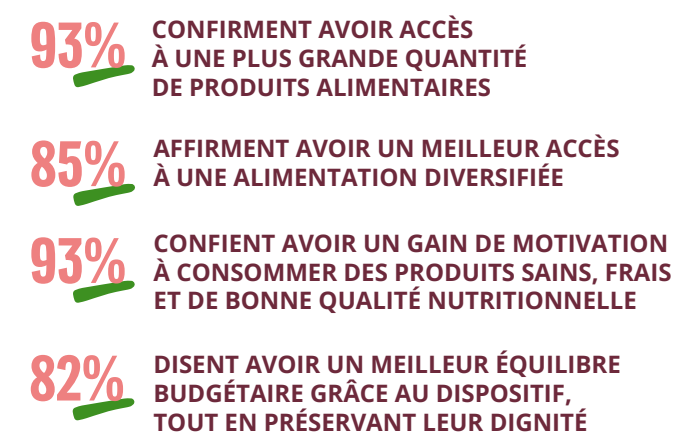
VITRY-SUR-SEINE, ARCUEIL (x2), CACHAN (x2), CRÉTEIL, ORLY, VILLENEUVE-SAINT-GEORGES, VILLEJUIF, CHOISY-LE-ROI



zoom SUR L'ÉTUDE D'IMPACT mon panier primeur et solidaire

Fin 2024, dans le cadre d'une enquête globale sur l'alimentation des habitants des QPV, Andès a réalisé une étude d'impact spécifique sur le dispositif Mon Panier Primeur et Solidaire (MPPS). Grâce au dispositif, ceux qui en ont profité témoignent d'un impact concret :

LES CHIFFRES CLÉS :



Étude d'impact rendue possible grâce au soutien et à l'appel à projets de l'Agence nationale de la cohésion des territoires (ANCT), dont Andès a été lauréat en 2024.



POINT DE VENTE MMPS, VILLENEUVE-SAINT-GEORGES (94)



ÉPICERIE SOLIDAIRE ELLSA,
ACHÈRES (78)

les PROGRAMMES NATIONAUX

LES PROGRAMMES NATIONAUX LES ÉPICERIES SOLIDAIRES : LIEUX DE VIE CRÉATEURS DE LIEN SOCIAL & FOISSANT D'ACTIVITÉS



Au-delà de l'accès à une alimentation de qualité, les épiceries solidaires Andès sont des espaces de respiration qui permettent à chacun de rebondir et de continuer à avancer.

Elles organisent ainsi chaque année **plus de 30 000 ateliers** autour de la cuisine, de la gestion de budget, de l'accès aux droits ou encore de la santé, offrant aux bénéficiaires des occasions de s'informer, se former et maintenir un lien social.

Parmi ces ateliers, certains sont rendus possibles grâce aux programmes portés par Andès, **construits en lien étroit avec les besoins exprimés sur le terrain. Proposés sous forme d'appels à projets**, ces dispositifs nationaux participent à l'animation des épiceries tout en renforçant la sensibilisation autour de thématiques variées et en favorisant l'inclusion et le pouvoir d'agir.

L'IMPACT DES APPELS À PROJETS INTERNES ANDÈS

EN 2024



600
CANDIDATURES
REÇUES



350
ÉPICERIES
LAURÉATES



300 000
EUROS
REVERSÉS

DEPUIS 5 ANS



1 530
CANDIDATURES
REÇUES



900
ÉPICERIES
LAURÉATES



+ DE 1 MILLION
D'EUROS
REVERSÉS

LES PROGRAMMES NATIONAUX LA CUISINE, VECTEUR DE CONVIVIALITÉ

Inscrite au cœur de l'ADN des épiceries solidaires, l'accès à une alimentation de qualité va au-delà de l'offre de produits proposés à la clientèle bénéficiaire. Ces lieux de solidarité jouent un rôle crucial dans la découverte de nouvelles recettes et de techniques de cuisine ou encore l'évaluation des qualités nutritionnelles d'un produit.



andès x Kellanova
LES ÉPICERIES SOLIDAIRES Groupes

LE PETIT-DÉJEUNER : L'INCONTOURNABLE DE LA JOURNÉE !

Alors que 20% des enfants arrivent le ventre vide à l'école en France, Andès a développé un programme de sensibilisation au petit-déjeuner soutenu par Kellanova depuis 2019 à travers des ateliers et des kits à composer.

Souvent animés par des diététiciens ou nutritionnistes indépendants, ces ateliers permettent d'acquérir les bons réflexes pour préparer un petit-déjeuner équilibré, tout en créant du lien entre les bénéficiaires lors d'un moment convivial.

Les épiceries solidaires proposent également à leurs bénéficiaires des kits qui contiennent tous les ingrédients d'un petit-déjeuner équilibré pour une famille et pour une semaine.

CHIFFRES CLÉS 2024

250 ATELIERS	750 ADULTES
63 ÉPICERIES PARTICIPANTES	1 050 ENFANTS

DES ATELIERS CUISINE EN FAMILLE

Convaincu que la cuisine est un acte fondamental de générosité, de réunion et de lien social, Andès et son partenaire Ferrero ont développé « La Compagnie des Gourmands ». Ce programme permet aux épiceries d'organiser des ateliers cuisine qui réunissent parents et enfants afin qu'ils partagent ensemble un moment convivial autour de la découverte du goût, de l'alimentation saine et équilibrée et de la gourmandise. Ces temps forts sont également de belles opportunités pour favoriser la confiance en soi et le pouvoir d'agir des participants tout en découvrant les bases de l'alimentation saine et variée grâce à l'intervention de professionnels (diététiciens, chefs cuisiniers, pâtisseries...).

andès x FERRERO
LES ÉPICERIES SOLIDAIRES Groupes



ÉPICERIE SOLIDAIRE LA PARENTHÈSE,
ANNOEULLIN (59)

CHIFFRES CLÉS 2024

66 ATELIERS	175 ADULTES
16 ÉPICERIES PARTICIPANTES	250 ENFANTS



andès x carniato
LES ÉPICERIES SOLIDAIRES Groupes

PARTAGER LE GOÛT DE LA SOLIDARITÉ

Depuis 2017, Andès s'engage avec Carniato, grossiste de produits italiens, à soutenir les initiatives innovantes proposées par les épiceries solidaires. Chaque année, Carniato met ainsi en vente les produits de sa gamme « Solidale » dont une partie des bénéfices revient aux projets lauréats. La vente des panettones, du vin rouge et des pâtes en édition limitée a permis de récolter plus de 22 000 euros en 2024.

Lors de chaque édition, 20 projets sont présentés à une centaine de collaborateurs de Carniato qui peuvent voter pour soutenir leur projet favori. A l'issue du vote, une dizaine de projets variés est récompensée : la création d'un jardin partagé, des ateliers autour de l'estime de soi, des formations aux premiers secours, des ateliers autour de la santé mentale grâce à la médiation animale ou la sophrologie, etc.

Franprix, partenaire d'Andès, participe à cette démarche en commercialisant des produits de la gamme Solidale.

LES PROGRAMMES NATIONAUX

DIGNITÉ ET CONFIANCE EN SOI : DES LEVIERS POUR AVANCER

Dans les épiceries solidaires, l'aide alimentaire n'est qu'un point de départ : pour que chacun puisse réellement « reprendre la main », il faut aussi répondre aux besoins intimes et à l'estime de soi. La précarité menstruelle, encore taboue, touche de plein fouet les femmes en difficulté ; le manque de confiance en soi freine, tout autant, la recherche d'emploi ou la participation à la vie sociale. Andès déploie donc des programmes ciblés pour répondre à ces problématiques.

ANDÈS, INVESTI DANS LA LUTTE CONTRE LA PRÉCARITÉ MENSTRUELLE

En 2024, près de 3 millions de femmes déclarent manquer régulièrement de protections périodiques et 1 femme menstruée sur 10 se retrouve isolée, renonçant à sortir ou à aller travailler*.

Les épiceries solidaires touchent un public majoritairement féminin (58%), particulièrement susceptible de vivre des situations similaires. Les protections périodiques étant des produits coûteux, les épiceries solidaires recherchent des solutions d'approvisionnement pour répondre aux besoins. Depuis 2021, le **Ministère du Travail, de la Santé et des Solidarités** apporte un soutien financier à Andès pour mener une opération de grande ampleur à travers toute la France hexagonale et en Outre-mer. En achetant les produits qui sont redistribués gratuitement aux épiceries, ces dernières peuvent les proposer à prix solidaire à leurs bénéficiaires.



UN PROGRAMME POUR BRISER LE TABOU

En 2024, Andès franchit une nouvelle étape en lançant un programme innovant pour soutenir près de 50 épiceries dans leurs actions autour de la précarité menstruelle : interventions de professionnels de santé, ateliers yoga, fabrication de serviettes réutilisables, sophrologie, discussions sur la santé sexuelle, et même des ateliers théâtre pour briser les tabous autour des règles !

Dans le cadre de ce programme, les équipes des épiceries bénéficient également d'une formation dispensée par l'association **Règles Élémentaires**, afin de pouvoir accompagner au mieux leurs clients bénéficiaires sur le sujet.

CHIFFRES CLÉS 2024

5 653 256 PROTECTIONS DISTRIBUÉES

DONT

70% DE PROTECTIONS LAVABLES

55 000 FEMMES BÉNÉFICIAIRES

296 ÉPICERIES PARTICIPANTES

*D'après le baromètre réalisé par Dons Solidaires - Janvier 2024

DEUX NOUVEAUX PROGRAMMES POUR FAVORISER L'ESTIME DE SOI

CORPS EN ACCORD : BIEN-ÊTRE ET CONFIANCE POUR SE RECONSTRUIRE

Andès a élaboré le programme « Corps en Accord », une initiative axée sur l'importance de l'estime de soi dans le processus de (re) construction personnelle grâce aux bienfaits de la socio-esthétique et la socio-coiffure.

Pour cette première édition, ce programme a été ouvert exclusivement aux épiceries solidaires de la région Nouvelle-Aquitaine, dont 10 ont été lauréates.

Soutenu par la **Fondation l'Oréal**, ce programme vise à :

- > Favoriser le bien-être physique
- > Apporter un soutien psychologique
- > Encourager la réappropriation de l'image de soi



COUDRE, CRÉER, SE RÉVÉLER GRÂCE "AU FIL DE SOI"

andès x PRIMARK

Fin 2024, Andès lance la première édition de ce nouveau programme innovant et ambitieux conçu pour transformer le vêtement en un véritable levier de créativité, de développement personnel et de renforcement de l'estime de soi.

A travers « Au Fil de Soi », Andès encourage les épiceries solidaires à imaginer des initiatives originales autour du vêtement et à proposer une variété d'activités enrichissantes, telles que des ateliers de couture, des projets d'artisanat créatif ou encore des sessions de coaching en image.

Grâce à ce programme, les bénéficiaires auront l'occasion de :

- > Développer des compétences par le biais d'une initiation à des techniques créatives
- > Renforcer l'estime de soi
- > Créer du lien social

Ce programme est financé grâce à une campagne de dons en caisse qui a permis de récolter 24 000 € dans les magasins Primark au profit des 14 épiceries solidaires lauréates.

LES PROGRAMMES NATIONAUX INCLUSION & CITOYENNETÉ

Au-delà de l'accès à une alimentation de qualité, les épiceries solidaires permettent de lutter contre les facteurs d'exclusion. Pouvoir discuter comme tout le monde de la dernière sortie cinéma ou encore échanger des astuces sur le tri des déchets permet de tisser des liens et de favoriser l'inclusion de tous dans la société.

ÉCOCITOYENNETÉ ET SENSIBILISATION AU TRI

Depuis 2020, Andès et CITEO s'associent dans le cadre du programme "Solidari-tri" afin de permettre aux épiceries solidaires de faire de la sensibilisation au tri des déchets auprès des clients bénéficiaires mais aussi des équipes salariées et bénévoles.

Parmi les lauréats 2024, l'épicerie solidaire **Plaine de Vie à Saint-Denis (93)** a organisé des ateliers autour des gestes de tri et de dépollution de l'environnement. Une des bénéficiaires participantes a eu l'occasion de témoigner "Je ne savais pas que je polluais autant la planète, dorénavant je vais trier les poubelles chez moi".

Grâce aux « Minutes de tri », et à des ateliers ludiques autour de quiz et d'échanges pour petits et grands, les bénéficiaires ont développé de nouvelles habitudes : faire sa propre lessive, transformer les biodéchets en compost et surtout avoir le réflexe de trier.



LOU MERCAT, GAILLAC (81)



CHIFFRES CLÉS 2024

108 ATELIERS

29 ÉPICERIES PARTICIPANTES

1 200 PARTICIPANTS

UN ACCÈS FAVORISÉ À LA CULTURE

Depuis 2023, Andès développe « Parenthèse Culture », un programme autour de l'accès à la culture dans les épiceries solidaires, grâce au soutien de la **Fondation Crédit Mutuel Alliance Fédérale**.

L'objectif est de permettre aux épiceries de continuer à être un vecteur d'insertion et de lien social, notamment à travers la culture, le divertissement et la créativité.

Cette seconde édition a été marquée par l'élection de 3 projets « coup de cœur » par les membres de la Commission Territoires de la Fondation Crédit Mutuel Alliance Fédérale :

- L'épicerie **L'Échoppe Solidaire et Culturelle de Dettwiller (67)** a organisé des ateliers d'improvisation théâtrale autour de la cuisine. Ce spectacle ludique et humoristique établit ainsi un lien original entre alimentation et culture, offrant aux bénéficiaires un moment convivial et unique.
- À La Réunion (974), l'épicerie **La Boutik** répond aux souhaits des bénéficiaires en proposant une immersion dans la culture des plantes médicinales locales. Visite du domaine des tisaniers, découverte des étapes de fabrication artisanale et repas thématique autour des plantes sont au programme.
- Du côté de Noisy-le-Sec (93), l'équipe de **La Petite Ruche** enrichit son offre d'ateliers couture avec un volet "upcycling" animé par des professionnelles. Ce projet permet aux participants de développer leurs compétences tout en préparant un marché de créateurs où ils pourront exposer et vendre leurs œuvres, favorisant ainsi leur insertion socio-professionnelle.



ÉPICERIE SOLIDAIRE DEMAIN, ARRAS (62)

CHIFFRES CLÉS 2024

80 ATELIERS

28 ÉPICERIES PARTICIPANTES

700 PARTICIPANTS

LES PROGRAMMES NATIONAUX DU VRAC, DU BIO & DU LOCAL

Les épiceries solidaires, de par l'accompagnement qu'elles proposent et les activités qu'elles organisent, sont des relais locaux très importants pour sensibiliser à une alimentation durable tout en donnant les moyens aux familles de s'approprier durablement de nouvelles pratiques de consommation.

DÉMOCRATISER LE VRAC DANS LES ÉPICERIES SOLIDAIRES

La vente en vrac permet non seulement de réduire considérablement les déchets d'emballages, mais aussi de permettre à chacun d'acheter en fonction de ses besoins. Très prisée notamment des étudiants, la vente en vrac permet de proposer des produits traditionnellement plus chers, comme les fruits secs. C'est également l'occasion de découvrir de nouveaux produits qui, une fois testés, pourront être achetés en plus grande quantité.

En 2024, plus d'une centaine d'épiceries, soit 1 épicerie sur 6, proposent de la vente en vrac, notamment grâce au programme d'Andès « Vrac Solidaire », soutenu par la Fondation Pepsico depuis 2022 et « Bio Vrac Pour Tous », initié par le Fonds de Dotation Biocoop.



SOUTENU PAR



SENSIBILISER À L'ALIMENTATION DURABLE

Lancé en 2022 avec le soutien de la Fondation Bel, le programme « Tous à la ferme » permet aux épiceries solidaires d'organiser des visites de fermes pour les enfants bénéficiaires et leurs familles. Ces journées offrent l'occasion de rencontrer les producteurs, de découvrir la provenance des aliments et de goûter de nouveaux produits dans un cadre convivial. Le contact direct avec la nature et les animaux favorise la confiance en soi et renforce le lien parents-enfants, tout en sensibilisant à l'importance d'une alimentation locale et durable.



CHIFFRES CLÉS 2024

25 VISITES

25 ÉPICERIES PARTICIPANTES

236 ADULTES

247 ENFANTS



L'IMPACT DES ATELIERS*



93%

DES ENFANTS RÉPONDANTS ONT ENVIE DE REFAIRE UN ATELIER



83%

DES ADULTES RÉPONDANTS DÉCLARENT VOULOIR CHANGER LEURS HABITUDES ALIMENTAIRES SUITE À L'ATELIER
(Ceux qui ne veulent rien changer jugent majoritairement qu'ils ont déjà les bonnes pratiques)



74%

DES ENFANTS RÉPONDANTS DÉCLARENT AVOIR DÉCOUVERT DE NOUVEAUX ALIMENTS

*d'après une étude réalisée par les Insatiables sur 232 répondants

DES ATELIERS DE SENSIBILISATION AUTOUR DE LA CUISINE DURABLE

Dans le cadre du programme **Cultivons le Bien Manger**, Andès a déployé un cycle d'ateliers de cuisine durable à destination des clients bénéficiaires des épiceries solidaires. Ce programme est mené en partenariat avec **Les Insatiables**, une association experte en formation et sensibilisation sur les enjeux nutritionnels, sociaux et environnementaux.

Ces ateliers, co-financés par la **Fondation Carrefour**, s'appuient sur une pédagogie active et bienveillante, visant à transmettre des savoirs concrets et utiles pour le quotidien. L'objectif est à la fois de **sensibiliser à une alimentation saine et durable**, d'**encourager l'évolution des pratiques alimentaires**, et de **redonner du plaisir à cuisiner**, même avec un budget contraint.

Les séances permettent aux participants :

- **D'améliorer leurs connaissances** en matière d'alimentation équilibrée ;
- **De découvrir des produits** de qualité, labellisés, bio ou locaux ;
- **D'apprendre à cuisiner** autrement tout en limitant le gaspillage ;
- **De reprendre confiance** en leurs compétences et en leur capacité à bien se nourrir ;
- Et **de mieux connaître l'offre locale** à proximité des épiceries.

CHIFFRES CLÉS 2024

30 ATELIERS

30 ÉPICERIES PARTICIPANTES

250 PERSONNES SENSIBILISÉES

LES PROGRAMMES NATIONAUX

LA GRANDE DISTRIBUTION S'ENGAGE POUR AGIR DURABLEMENT CONTRE LA PRÉCARITÉ

Face à la baisse continue **des dons issus des invendus**, conséquence de l'optimisation logistique en grande distribution, les épiceries solidaires doivent aujourd'hui acheter la majorité de leurs produits. Dans ce contexte, les **collectes et les campagnes d'Arrondi organisées en magasin auprès des clients** sont devenues un levier essentiel pour reconstituer les stocks et maintenir une offre diversifiée et de qualité.


Au-delà du soutien matériel, **c'est aussi l'engagement humain qui fait la différence**. Partout en France, des collaborateurs se sont mobilisés aux côtés des équipes et bénévoles des épiceries solidaires, sur le terrain, pour renforcer l'impact de ces actions.

L'ARRONDI EN CAISSE : UN PETIT GESTE POUR UN GRAND IMPACT

Grâce aux campagnes d'arrondi en caisse organisées avec nos enseignes partenaires et MicroDon, les clients peuvent, en quelques secondes, **soutenir concrètement les épiceries solidaires du réseau Andès et découvrir leur modèle unique et leur impact**.



En 2024, deux temps forts ont marqué l'année :



À la rentrée, une opération menée par Auchan en partenariat avec Andès et la FAGE (Fédération des associations générales étudiantes) a permis de **récolter**
+ DE 200 000 €
en soutien aux épiceries étudiantes.



Notre partenaire Franprix a également renouvelé son engagement avec une campagne de trois semaines dans ses magasins, qui a permis de **réunir**
+ DE 58 000 €
pour l'approvisionnement des épiceries du réseau.

COLLECTES SOLIDAIRES : UN LEVIER INDISPENSABLE POUR L'APPROVISIONNEMENT

En 2024, Andès a organisé la première édition de sa **Grande Collecte nationale** en partenariat avec **Carrefour et sa Fondation** ainsi que **Kellanova**, dans près de 100 magasins. Cet événement majeur a mobilisé les équipes d'Andès, les collaborateurs des partenaires et de nombreuses épiceries du réseau. En plus des dons faits en magasin, une **mécanique solidaire** inédite a été mise en place : les achats de produits petit-déjeuner Kellogg's ont permis de financer la création de 7 nouvelles épiceries solidaires.

Par ailleurs, Andès renouvelle chaque année sa participation à la **collecte Bio Solidaire organisée par les magasins Biocoop**, permettant aux épiceries de récupérer des produits bio, et de promouvoir une alimentation durable. Particularité de cette opération : les marges réalisées sur les ventes issues de la collecte sont reversées aux épiceries participantes.



UN GRAND MERCI À TOUS NOS PARTENAIRES POUR LEUR ENGAGEMENT !



ÉPICERIE SOLIDAIRE ELLSA,
ACHÈRES (78)

RESSOURCES FINANCIÈRES & TRANSPARENCE

Les actions d'Andès sont rendues possibles notamment grâce au soutien de ses bailleurs publics, de ses entreprises mécènes et de ses donatrices et donateurs. L'équipe d'Andès est particulièrement attentive à la bonne gestion de ses ressources financières et communique en toute transparence sur leur affectation au travers de ce rapport d'activité.

Pour plus d'informations
sur notre gouvernance,
rendez-vous sur
www.andes-france.com



PROVENANCE DES FONDS

En 2024, la majorité du financement provient des subventions (68%). **Le chiffre d'affaires, issu exclusivement de l'activité des chantiers d'insertion Andès, représente 19,6% des ressources de l'association.** Les aides privées (mécénat et dons) sont en augmentation progressive depuis quelques années et couvrent 8,3% du budget en 2024. Enfin, les autres produits (reprise de provisions, quotes-parts de subventions d'investissement, produits financiers, etc.) correspondent à 4% du total.

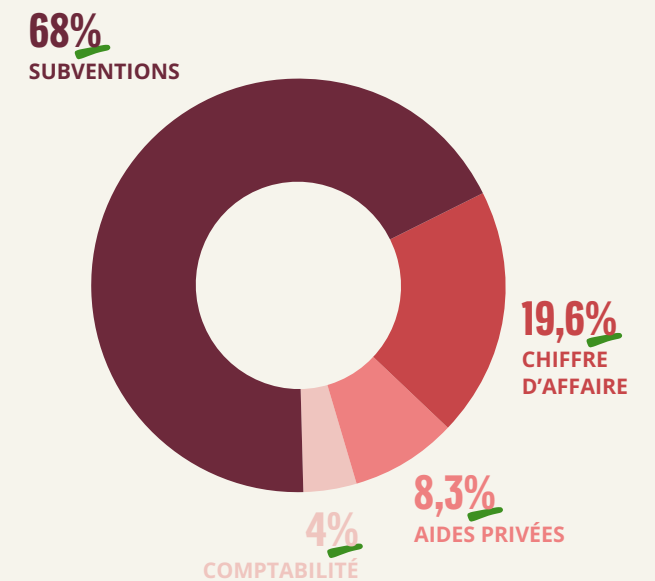
Le budget atteint ainsi 20 860 518€, en augmentation de 25,6% par rapport à 2023. Grâce au soutien de ses partenaires et à la bonne gestion mise en œuvre, l'association a dégagé en 2024 un résultat excédentaire de 657 958€ (3,1%). Ce résultat, exceptionnel par comparaison à la moyenne des exercices annuels depuis 2019, permet à l'association de **consolider ses fonds propres et d'envisager sereinement le développement de ses nouveaux projets.**

AFFECTATION DES FONDS

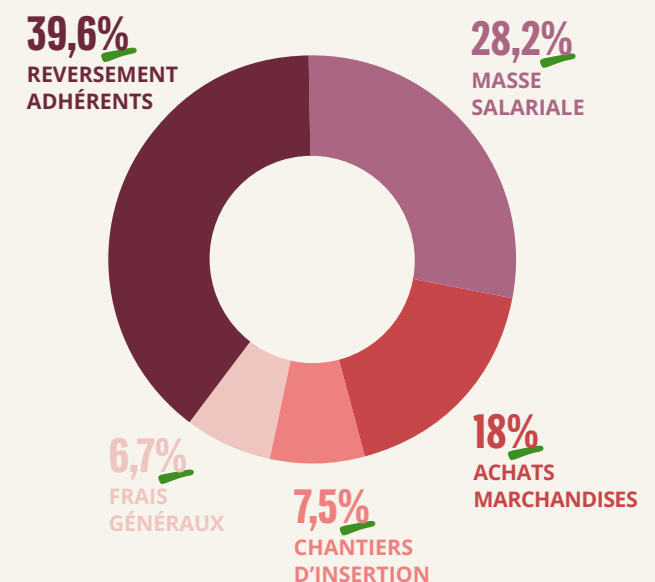
Les subventions, mécénats et dons financent l'ensemble des actions d'Andès. En dehors des chantiers d'insertion, établissements gérés directement par l'association, **la grande majorité des financements est reversée aux épiceries solidaires adhérentes**, en général en soutien à leurs approvisionnements, mais aussi pour financer des projets et actions spécifiques.

Les principales charges de l'association en 2024 étaient les reversements aux adhérents (39,6%), la masse salariale (28,2% – dont plus des deux tiers dans les chantiers d'insertion), les achats de marchandises (18%), l'infrastructure des chantiers d'insertion (7,5%, couvrant les loyers, les véhicules, les installations frigorifiques, etc.), les frais généraux et autres frais (6,7%).

RESSOURCES FINANCIÈRES D'ANDÈS EN 2024



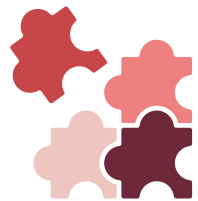
PRINCIPALES CHARGES D'ANDÈS EN 2024



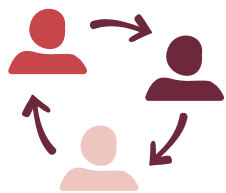
les INSTANCES de GOUVERNANCE ANDÈS

Andès, au cœur de la transition écologique et sociale, s'appuie sur une gouvernance efficace comportant 3 niveaux cohérents et complémentaires.

Des instances de contrôle, d'orientation ou d'échange, spécifiques à Andès, complètent la gouvernance générale liée au Groupe SOS :



LE COMITÉ D'ORIENTATION STRATÉGIQUE (COS) est chargé de conseiller l'association sur ses axes stratégiques. Il est composé d'épicerie solidaires adhérentes, d'experts, de partenaires privés, de représentants des pouvoirs publics et des collectivités, de salariés d'Andès et du Groupe SOS. Il se réunit une à deux fois par an.



LA COMMISSION DES ADHÉRENTS réunit l'ensemble des épicerie solidaires adhérentes. Cet événement majeur de la vie du réseau est l'occasion de faire le bilan de la période écoulée et d'évoquer les grands projets en cours ou à venir. La Commission des Adhérents se réunit une à deux fois par an.



LA COMMUNAUTÉ DES AMBASSADEURS : bénévoles issus du réseau des épicerie solidaires, ils s'engagent auprès d'Andès pour représenter l'association au niveau départemental ou régional.



SÉMINAIRE 25 ANS D'ANDÈS, 2025

UNE ASSOCIATION DU GROUPE SOS

LE MOT DE PIERRE PAGEOT

DIRECTEUR GÉNÉRAL - TRANSITION ÉCOLOGIQUE DU GROUPE SOS

“ Lutter contre toutes les exclusions, entreprendre pour une société inclusive, solidaire et durable : c'est le combat du Groupe SOS, qui célébrait 40 ans d'engagement en 2024. C'est aussi celui du réseau Andès – porté par ses salarié.es, les équipes des épicerie solidaires membres du réseau et celles des chantiers d'insertion. 2024 constitue un jalon important pour l'association, qui a clarifié son ambition : nourrir la solidarité. Et procurer plus qu'une aide alimentaire : un accompagnement à travers lequel, plus que les denrées, c'est le vivre ensemble qui répare et donne à ceux qui en ont besoin un nouvel élan. ”

Le Groupe SOS est **une organisation à but non lucratif, engagée en faveur du vivre-ensemble**. Il développe et unit des associations et entreprises sociales, reliées par leur engagement social et environnemental.

Son action s'articule autour de deux grandes priorités : **la gestion d'établissements non lucratifs** dédiés à la jeunesse, à la santé, aux personnes vulnérables et aux personnes âgées ; **la préparation d'un avenir durable et solidaire**, avec des projets ambitieux pour la transition écologique, la revitalisation territoriale, les commerces responsables et l'accès à la culture.

Laïc et apaisant, il porte un véritable projet de société, centré sur l'intérêt général.

Avec 22 000 personnes employées, 2 millions de bénéficiaires chaque année et une présence dans 50 pays, le Groupe SOS prouve qu'un impact d'envergure est souhaitable, pour bâtir un avenir plus juste et solidaire.

GroupeSOS
Entreprendre au profit de tous





ÉMISSION BSMART ANIMÉE PAR THOMAS HUGHES - JANVIER 2025

les MÉDIAS PARLENT de NOUS

france 5

Les Echos

COMMERCE & CONSOMMATION
LSA

BFM
MARSEILLE
PROVENCE

ediatico
Le média qui redonne du sens à l'économie

STRATÉGIES

CB NEWS

france
culture

B SMART

carenews
Le média des acteurs de l'engagement

Les Echos
ÉTUDES

france
inter

Le Parisien

La Provence. Le Télégramme

ouest
france

LA
VOIX
DU
NORD

Les Echos

« Nous complétons nos actions en développant des achats à prix coûtants pour les épiceries solidaires Andès. Cela permet d'accompagner la transition vers une part d'achats plus importante de ces structures plutôt que de les enfermer dans la dépendance aux dons en nature, qui se tarissent progressivement. Cependant, ces efforts ne peuvent perdurer sans l'appui du législateur. Ce contexte exceptionnel doit nous interpeller sur la nécessaire évolution du cadre légal. »

« AIDE ALIMENTAIRE : RÉPONDRE AU DÉFI DE L'INFLATION »

TRIBUNE DE YANN AUGER (Directeur général d'Andès), VINCENT DOUMERC (Directeur général de Franprix) ET JEAN MOREAU (Co-fondateur de Phenix)



Epiceries solidaires : les dons des supermarchés en chute libre

C'est une chute de dons dramatique, qui met en péril nos épiceries solidaires : en 2023, le réseau Andès a constaté une diminution de 29% des dons d'invendus effectués par les grandes surfaces. Cette chute soudaine met en péril l'équilibre financier des épiceries solidaires, simultanément confrontées à une hausse du nombre de bénéficiaires et à une inflation galopante, souligne l'Association nationale des épiceries solidaires (Andès).

INTERVENTION D'ANDÈS AU SÉNAT

Intervention de Yann AUGER au Sénat à l'occasion d'un focus sur la redynamisation des zones rurales, en présence de Françoise GATEL, Ministre déléguée chargée de la Ruralité.

Janvier 2025



TRIBUNE

Opinion | Aide alimentaire : répondre au défi de l'inflation

La hausse des prix empêche de nombreux Français de se nourrir convenablement. Afin de lutter contre la précarité alimentaire, Yann Auger, Vincent Doumerc et Jean Moreau demandent que les dons de la grande distribution aux associations soient soutenus fiscalement par l'Etat.



ediatico
Le média qui redonne du sens à l'économie

« Les épiceries solidaires, qui permettent à plus de 230 000 personnes en situation précaire de s'approvisionner en produits alimentaires ou d'hygiène contre une faible participation financière, ont en effet vu la part des dons des grandes surfaces tomber à 22% du total de leurs approvisionnements, contre 35% en 2022. »

« ÉPICERIES SOLIDAIRES : LES DONS DES SUPERMARCHÉS EN CHUTE LIBRE »

Philippe VENANCE, directeur du chantier d'insertion Andès à Marseille

BFM Marseille Provence



MERCI à NOS PARTENAIRES

PARTENAIRES PRIVÉS

Agricommerce
 Agrisud
 Auchan
 Au Carré
 Bene Bono
 Bluebees
 BNP Paribas Asset
 Management
 France Caisse d'Epargne
 Normandie Innovation
 Carniato
 Carrefour
 Citeo
 Citizing
 CNRA
 Comerso
 Compass Group
 Cora
 Coopérative Ile Roussillon
 Crédit Agricole Normandie
 Seine
 Eureka
 FASTT
 FAPE-EDF
 Federal Finance Gestion
 Fédération du Commerce
 et de la Distribution
 Fédération Française du
 Bâtiment
 Fédération Nationale de
 l'Agriculture Biologique
 Ferrero France
 Fondation Auchan
 Fondation Ayudar

Fondation Bel
Fondation Boursier
Fonds A&A Ulmann
Fondation Carrefour
Fondation CMA CGM
Fondation Covéa
Fondation Crédit
Agricole Solidarité et
Développement
Fondation Crédit Agricole
Hauts-de-France
Fondation Crédit Mutuel
Alliance Fédérale
Fonds de Dotation
BIOCOOP
Fonds de Dotation Socaps
Fund
Fonds de Dotation
Transatlantique
Fonds de Dotation Vinci
Chantiers et Territoires
Solidaires
Fondation Eiffage
Fondation Groupe EDF
Fondation la France
s'engage
Fondation Legallais
Fondation L'Oréal
Fondation PepsiCo
Fondations Peters et Roi
Baudouin
Fondation Suez
Fondation Transdev
Fondation Vinci
Franprix

Fruidor
Goodeed
Harmonie Mutuelle
ICF Habitat
Interfel
Isla Délice
Kellanova
La Compagnie Fruitière
La Savoureuse
Logirep
MAE
McCain
Mediaperformances
microDON
Mon Ami Poto
Phenix
PMU
Pomona
Presto'Bio
Primark
Puech Montana
Ressif
SCRIBE I.S.
SIIM Groupe Omer Decugis
Sitmulus Conseil
SOCAFNA
Softinnov
SPRM Négocce
UpCoop
Valophis Habitat
Valdevy

PARTENAIRES INSTITUTIONNELS

France Relance

Agence de l'environnement et de la maîtrise de l'énergie (ADEME)

Agence nationale de la cohésion des territoires (ANCT)

Caisse Centrale de la Mutuelle Sociale Agricole (CCMSA)

Direction générale de la cohésion sociale (DGCS)

Direction générale de l'alimentation (DGAL)

Direction générales des collectivités locales (DGCL)

Direction générale de l'emploi et de la formation professionnelle (DGEFP)

Direction régionale et interdépartementale de l'hébergement et du logement (DRIHL) : Val-de-Marne et Paris

Direction départementale de l'économie, de l'emploi, du travail et des solidarités (DDETS) : Bouches-du-Rhône, Nord-Lille, Oise, Pas-de-Calais, Pyrénées-Orientales, Seine-Maritime, Somme et Val-de-Marne

Direction régionale de l'économie, de l'emploi, du travail et des solidarités (DREETS/DRIETTS) : AURA, Bourgogne Franche-Comté, Centre-Val-de-Loire,

Grand Est, Hauts-de-France, Ile-de-France, Normandie, Nouvelle-Aquitaine, et Occitanie

Direction régionale de l'alimentation, de l'agriculture et de la forêt (DRAAF) : Hauts-de-France, Normandie, Nouvelle-Aquitaine, Occitanie et Pays de la Loire

Départements : Bouches-du-Rhône, Nord, Pyrénées-Orientales, Val-de-Marne, Vendée, Seine-Maritime et Seine-Saint-Denis

Délégation interministérielle à la prévention et lutte contre la pauvreté

FSE (Fond Social Européen)

Préfecture du Val-de-Marne

Régions : Bretagne et PACA

Villes et métropoles : Ville de Frévent, Marseille, Métropole de Rouen, Perpignan Méditerranée Métropole, Arcueil, Cachan, Orly et Villeneuve-Saint Georges, Créteil, Choisy-le-Roi, Villejuif, Vitry-sur-Seine, Frévent

Service social du travail de la région Nord (SSTRN)

Conseil Départemental des Pyrénées-Orientales

PARTENAIRES ASSOCIATIFS

Agence du Don en Nature

Actions Santé Femmes

CHANTIER école

Cop'1

Cultures du Coeur

Dons Solidaires

Ensemble mieux vivre en Vaucluse

FAGE

Fédération Française des Banques Alimentaires

Fermes d'Avenir

Fondation GoodPlanet

HopHopFood
La cravate solidaire
La Halte du Cœur
Les avions du bonheur
Les Insatiables
Règles Élémentaires
Revivre
Siel Bleu
SOLAAL
TRAME
Un autre regard
Unis-Cité
URIOPSS

MARCHÉS D'INTÉRÊT NATIONAUX ET LEURS GROSSISTES

Semmaris
Euralimentaire
Somimar
Saint-Charles
International

**Les Halles de
Normandie
Chateaurenard
Provence**

PARTENAIRES EMPLOI ET FORMATION

AFPA
AFTRAL
ECF
Esia Saoh
Cap Emploi
France Travail
Missions Locales

**PLIE-Emergences
Marseille**

**PLIE - Maison de
L'emploi de Lille**

PLIE COV

OF GSOS TE

Uniformation

ORGANIGRAMME

DIRECTION & ADMINISTRATION



Yann AUGER
Directeur général
yann.auger@andes-france.com



Christelle PERRIN
Directrice de pôle – Réseau,
programmes & communication
christelle.perrin@andes-france.com



Lise MAURUS
Directrice de pôle
– Chantiers d'insertion
& Mon Panier Primeur et Solidaire
lise.maurus@groupe-sos.org



Latifa SIMAOUI
Assistante administrative
latifa.simaoui@andes-france.com



Fatou CISSE
Comptable
fatou.cisse@andes-france.com

L'ANIMATION RÉSEAU



Jade GRÉLAUD
Responsable réseau
jade.grelaud@andes-france.com



Rozenn KANTARCI
Cheffe de projets
– Référente alimentation durable
rozenn.kantarci@andes-france.com



Hilary WAKOZABO
Gestionnaire des épiceries
hilary.wakozabo@andes-france.com



Séverine BOISSEL
Animatrice réseau
Normandie
severine.boissel@andes-france.com



Félicie JASSERAND
Animatrice réseau
Centre-Val de Loire
& Auvergne-Rhône-Alpes
felicie.jasserand@andes-france.com



Clara GILIBERT
Animatrice réseau
Ile-de-France
clara.gilibert@andes-france.com



Christine BARRAUD
Animatrice réseau
Nouvelle-Aquitaine, Guyane & Martinique
christine.barraud@andes-france.com



Valérie GHEERAERT
Animatrice réseau Nord
valerie.gheeraert@andes-france.com



Audrey LATRA
Animatrice réseau Centrale,
Guadeloupe, Mayotte, La Réunion
& Saint-Martin
audrey.latra@andes-france.com



Amélie BOISSEL
Animatrice réseau
Grand-Est & Bourgogne-Franche-Comté
amelie.boissel@andes-france.com



Firas JAÏDI
Animateur réseau Occitanie
firas.jaidi@andes-france.com



Alexane DIAS DE SOUSA LUIS
Animatrice réseau
Aisne, Oise, Pas-de-Calais & Somme
alexane.rombouts@andes-france.com



Julie PIERRE-FRANCOIS
Animatrice réseau
Provence-Alpes-Côte-d'Azur
& Corse
julie.pierre-francois@andes-france.com

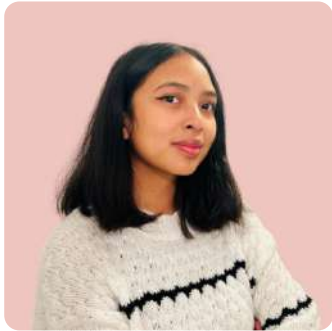


Jean-Philippe GRÉAUD
Animateur réseau
Bretagne & Pays de la Loire
jp.greaud@andes-france.com



Ophélie PALOU
Chargée de mission Animation
Martinique
ophelie.palou@andes-france.com

PROJETS INNOVANTS



Karthina Hangitiana RAKOTOMALALA
Chargée de mission PAT
– Hauts-de-France
hangitiana-karthina.rakotomalala@andes-france.com



Marie RAMOGNINO
Chargée de mission participation
marie.ramognino@andes-france.com

ALIMENTATION DURABLE



Oriane BITAN
Chargée de mission
approvisionnement durable
oriane.bitan@andes-france.com



Mathilde ANTOINE
Chargée de mission
approvisionnement durable
– Occitanie
mathilde.antoine@andes-france.com



Anaëlle HERVET
Chargée de mission
approvisionnement durable
– Hauts-de-France
anaelle.hervet@andes-france.com

LA PÉPINIÈRE



Elise REGNIER
Coordinatrice de la création
d'épicerie solidaires
– Ile-de-France
contact.pepiniere@andes-france.com



Carla GARCIA-DUMAY
Chargée de développement
– Normandie, Centre-Val de Loire,
Auvergne-Rhône-Alpes, Provence-Alpes-
Côte d'Azur, Corse & Guadeloupe
contact.pepiniere@andes-france.com



Aymeric POIZAT
Chargé de développement
– Bretagne, Pays de la Loire,
Nouvelle-Aquitaine, Occitanie,
Martinique & Guyane
contact.pepiniere@andes-france.com



Céline LIGOT
Chargée de développement
– Hauts-de-France, Grand Est,
Bourgogne-Franche-Comté,
la Réunion & Mayotte
contact.pepiniere@andes-france.com

PARTENARIATS & COMMUNICATION



Solenn DÉCHAMP-GOUÉROU
Coordinatrice partenariats
solenn.dechamp-gouerou@andes-france.com



Elise BOIS
Chargée de communication
elise.bois@andes-france.com

MON PANIER PRIMEUR & SOLIDAIRE



Marceline FANDEUR-JITTEN
Chargée de coordination
du programme
marceline.fandeur-jitten@andes-france.com



Théo CHAPERON
Chargé d'animation des ventes
du programme
theo.chaperon@andes-france.com

LES ATELIERS CHANTIERS D'INSERTION

Frévent



Ngada MONFORT TOUGOUYO
COORDINATEUR
ngada.monfort-tougouyo@andes-france.com

Lille



Mohamed TANOUTI
DIRECTEUR
mohamed.tanouti@andes-france.com

Marseille



Philippe VENANCE
DIRECTEUR
philippe.venance@andes-france.com

Perpignan



Ladislav HUGON DE SCOEU
DIRECTEUR
lhds@andes-france.com

Rouen



Guillaume DUMOULIN
DIRECTEUR
guillaume.dumoulin@andes-france.com

Rungis



Nicolas LEMONNIER
DIRECTEUR
nicolas.lemonnier@andes-france.com



RESTONS CONNECTÉS !

andes-france.com
contact@andes-france.com



102C rue Amelot
75011 Paris

Andès est une association du Groupe SOS