



Rapport d'activité 2023

Des soins de
qualité accessibles
pour toutes
et tous

Groupesos
Santé

L'association Groupe SOS Santé

Édito	3
L'association Groupe SOS Santé et le Groupe SOS	4
Les chiffres-clés	6
L'organigramme de l'association Groupe SOS Santé	8
Nouveaux directeurs	9

Zoom sur nos établissements

Hôpital de l'Arbresle (<i>Rhône</i>)	12
Polyclinique de Bar-le-Duc (<i>Meuse</i>)	14
Hôpital de Château-Salins (<i>Moselle</i>)	16
Hôpital du Creusot (<i>Saône-et-Loire</i>)	18
Hôpital Jean-Jaurès (<i>Paris</i>)	20
Hôpital du Kem – Thionville (<i>Moselle</i>)	22
Hôpital de Mont-Saint-Martin (<i>Meurthe-et-Moselle</i>)	24
Hôpital de Saint-Avold et Forbach (<i>Moselle</i>)	26
Centre médical La Source, Saint-Léger-Les-Mélèzes (<i>Hautes-Alpes</i>)	28
Centre de Rééducation Fonctionnelle de Villiers-sur-Marne (<i>Val-de-Marne</i>)	30

Zoom sur nos instituts de formation 32

Nos focus thématiques

Ressources Humaines	34
Qualité de vie au travail	37
Une grande campagne nationale de recrutement	38
Erasmus +	39
Projets	40
L'éducation thérapeutique du patient	42
Repas dans les établissements de santé	44
IT-Score	46

Édito

Depuis sa création, l'association Groupe SOS Santé défend un modèle peu connu du grand public : les établissements privés à but non lucratif.



Ce modèle associe la gestion rigoureuse des fonds publics de l'assurance maladie, une volonté de soins accessibles à tous, grâce à une politique de soins avec zéro reste à charge, un fonctionnement dépourvu d'actionnaires et une échelle des salaires encadrés de 1 à 15. Chacun et chacune de nos concitoyens doit pouvoir bien se soigner, quels que soient ses revenus et son lieu de vie.

L'association Groupe SOS Santé grandit rapidement et compte aujourd'hui près de 2500 salariés dans 19 établissements situés dans 9 départements. La diversité de nos activités vise à apporter une réponse à la désertification médicale, afin de répondre aux besoins spécifiques de chacun des territoires dans lesquels le groupe est implanté. Nous sommes d'ailleurs parfois le dernier acteur du service public en santé dans ces territoires. L'objectif est de continuer d'innover et de développer des solutions pour apporter des soins adaptés là où il y en a besoin.

Ce souci de permettre à toutes et tous de se soigner se réalise toujours avec le souci de l'excellence : les établissements ont obtenu de très bons résultats lors des dernières certifications de la Haute Autorité de Santé (HAS), la Polyclinique de Bar-le-Duc a été classée « Meilleur établissement de Lorraine » par la presse locale et la réputation de plusieurs services de nos établissements dépasse les frontières de leur Région.

La formation est un des tous premiers objectifs de l'association Groupe SOS Santé : la crise des vocations qui traverse le secteur doit nous pousser à agir. Depuis 2 ans, nous avons 2 Instituts de Formation en Soins Infirmiers. L'enjeu est double : permettre à chacun de trouver une offre de formation de qualité près de chez soi, et contribuer à soulager les établissements de santé environnants, régulièrement en difficulté pour recruter des infirmiers et infirmières. Chacune et chacun, quel que soit son parcours, doit pouvoir accéder à une formation de qualité. C'est notamment le sens du programme de formation « Prepapp », qui vise à accompagner des jeunes issus des quartiers prioritaires vers des métiers porteurs de sens.

Enfin, prendre soin de ceux qui soignent est une priorité absolue. C'est pourquoi une grande campagne d'actions de Qualité de Vie au Travail et une autre de prévention des violences sont actuellement en cours dans les établissements, afin de créer un cadre de travail rassurant et serein.

C'est ce que nous vous proposons de découvrir dans les pages suivantes ■



Laurianne Beauvais-Remigereau – Présidente de l'association Groupe SOS Santé
Guy Sebbah – Vice-Président Exécutif du Groupe SOS en charge des sujets Santé et Seniors
Mickaël Munier – Directeur Général de l'association Groupe SOS Santé

L'association Groupe SOS Santé

L'association **Groupe SOS Santé**, premier gestionnaire associatif d'établissements hospitaliers, fait de l'accès à des soins de qualité pour tous et toutes une priorité. Une mission : contribuer à faire reculer la désertification médicale et développer des soins d'excellence, accessibles quel que soit le niveau de revenus.

Pour cela, l'association Groupe SOS Santé défend le modèle d'établissements privés à but non lucratif. Ses hôpitaux proposent ainsi une offre de soins performante, innovante et centrée sur les besoins de la personne. Elle assure également des prestations de soins infirmiers à domicile, intégrant des soins techniques, de base et relationnels. En parallèle, une formation des soignant.es de demain est dispensée dans ses Instituts de Formation d'Aide-Soignants et de Formation en Soins Infirmiers. Enfin, à travers ses maisons Sports-Santé, l'association propose une prise en charge globale des patients, intégrant la prévention en santé.

En 2023, l'association Groupe SOS Santé a effectué plus de 134 788 consultations et employait 2 800 personnes. L'association Groupe SOS Santé regroupe 11 hôpitaux dans 9 départements, 4 Instituts de Formation d'Aides-Soignants (IFAS), 2 Instituts de Formation en Soins Infirmiers (IFSI), et 3 Services de Soins Infirmiers à Domicile.

L'association Groupe SOS Santé est l'une des associations fondatrices du Groupe SOS.

GroupeSOS
Santé



Le Groupe SOS

Le Groupe SOS, fondé en 1984 pendant les « années sida », est **un groupe associatif, acteur majeur de la cohésion sociale en France et dans le monde.**

Le Groupe SOS intervient principalement dans les champs de la solidarité, de la jeunesse, de la santé et des seniors, en gérant des établissements destinés aux personnes marginalisées ; ainsi que des crèches, hôpitaux et Ehpad associatifs ouverts à toutes et tous. Plus grand groupe de l'économie sociale et solidaire (ESS) en Europe, **le Groupe SOS est convaincu que ces activités ne doivent pas être motivées par le profit.**

Conscient que les exclusions prennent diverses formes, le Groupe SOS agit également dans les champs de la transition écologique, des exclusions territoriales, des commerces durables et de la culture pour toutes et tous.

En abordant toutes les problématiques et en accompagnant tous les publics, même les plus complexes, **le Groupe SOS se démarque par son courage, son audace et sa capacité à innover.** Il n'existe pas, à ce stade, d'associations comparables **en termes de taille, de portée et de diversité d'interventions.**

GroupeSOS
Entreprendre au profit de tous

Les chiffres-clés



19 Établissements
dont :

11 Hôpitaux

2 Instituts de Formation
en Soins Infirmiers

2 Services de Soins
Infirmiers À Domicile

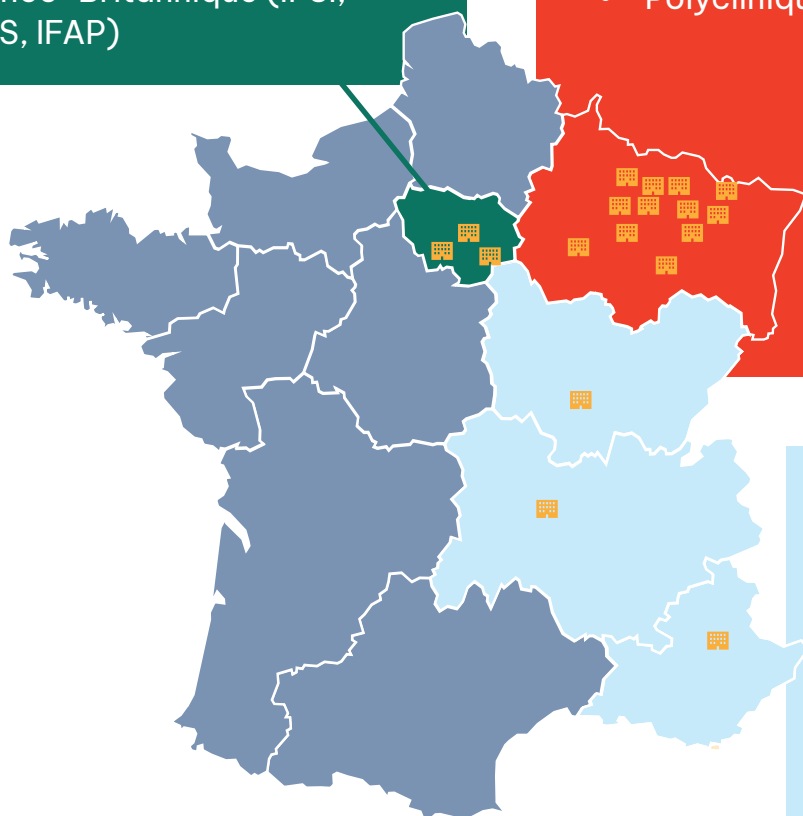
4 Instituts de Formation
d'Aides-Soignants

3 établissements en Île-de-France

- Centre de Rééducation de Villiers-Sur-Marne
- Hôpital Jean-Jaurès
- Institut de Formation Franco-Britannique (IFSI, IFAS, IFAP)

12 établissements en Moselle, Meurthe-et-Moselle et dans la Meuse

- Hôpital de Saint-Avold
- Hôpital de Mont-Saint-Martin
- Hôpital le Kem
- Polyclinique de Bar-le-Duc
- Hôpital de Château-Salins
- Centre de gériatrie de Forbach
- 3 IFAS
- 1 IFSI
- 2 SSIAD



3 établissements en Saône-et-Loire, dans le Rhône et les Hautes-Alpes

- Établissement de Santé la Source
- Hôpital le Creusot
- Hôpital de l'Arbresle

En 2023



59 204
patients hospitalisés



134 788
consultations



693
personnes formées
(IFAS/IFSI)



2800
Personnes employées
dont **235** praticiens



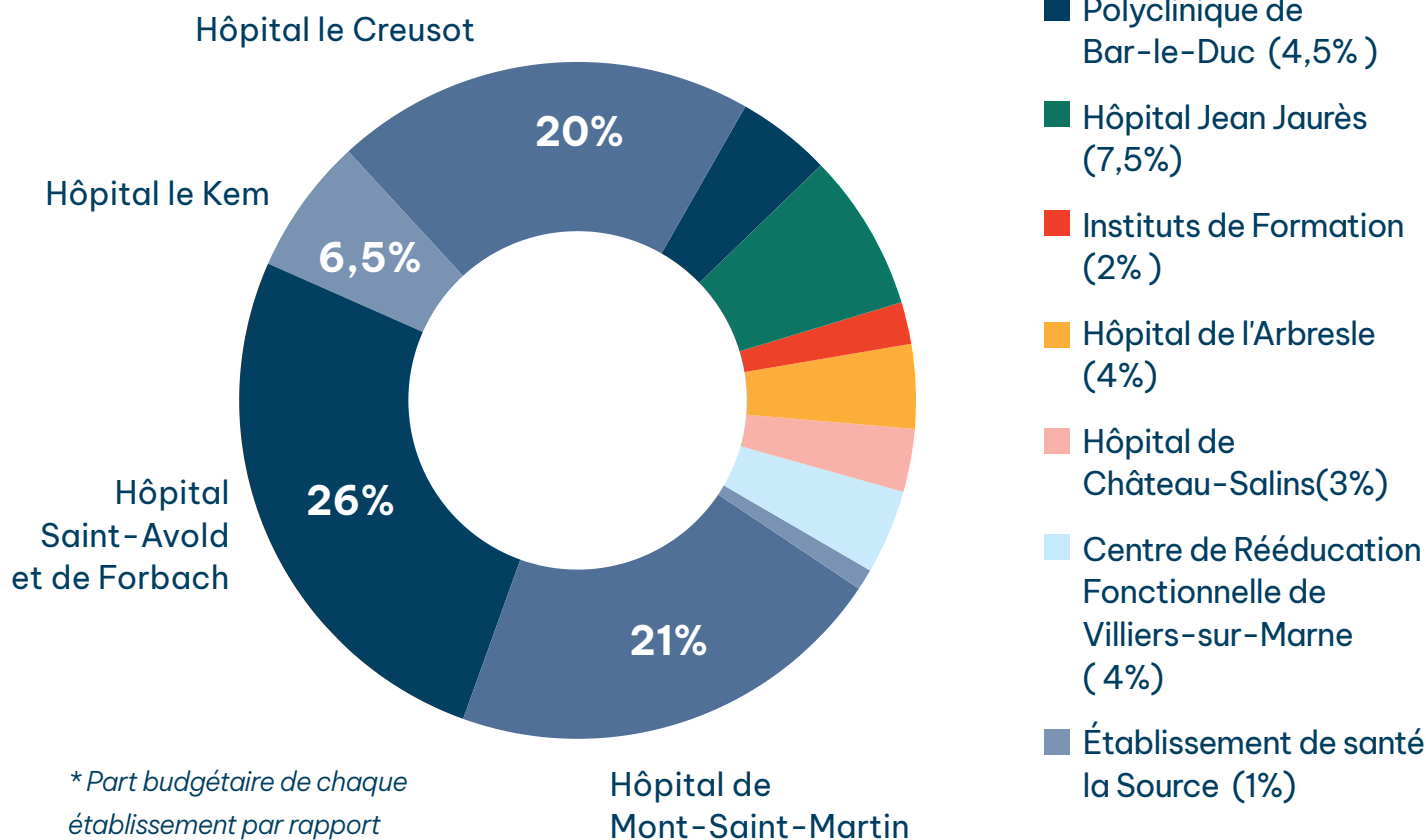
1640
Équivalents Temps
Plein Paramédicaux

577 aides-soignants

615 infirmiers

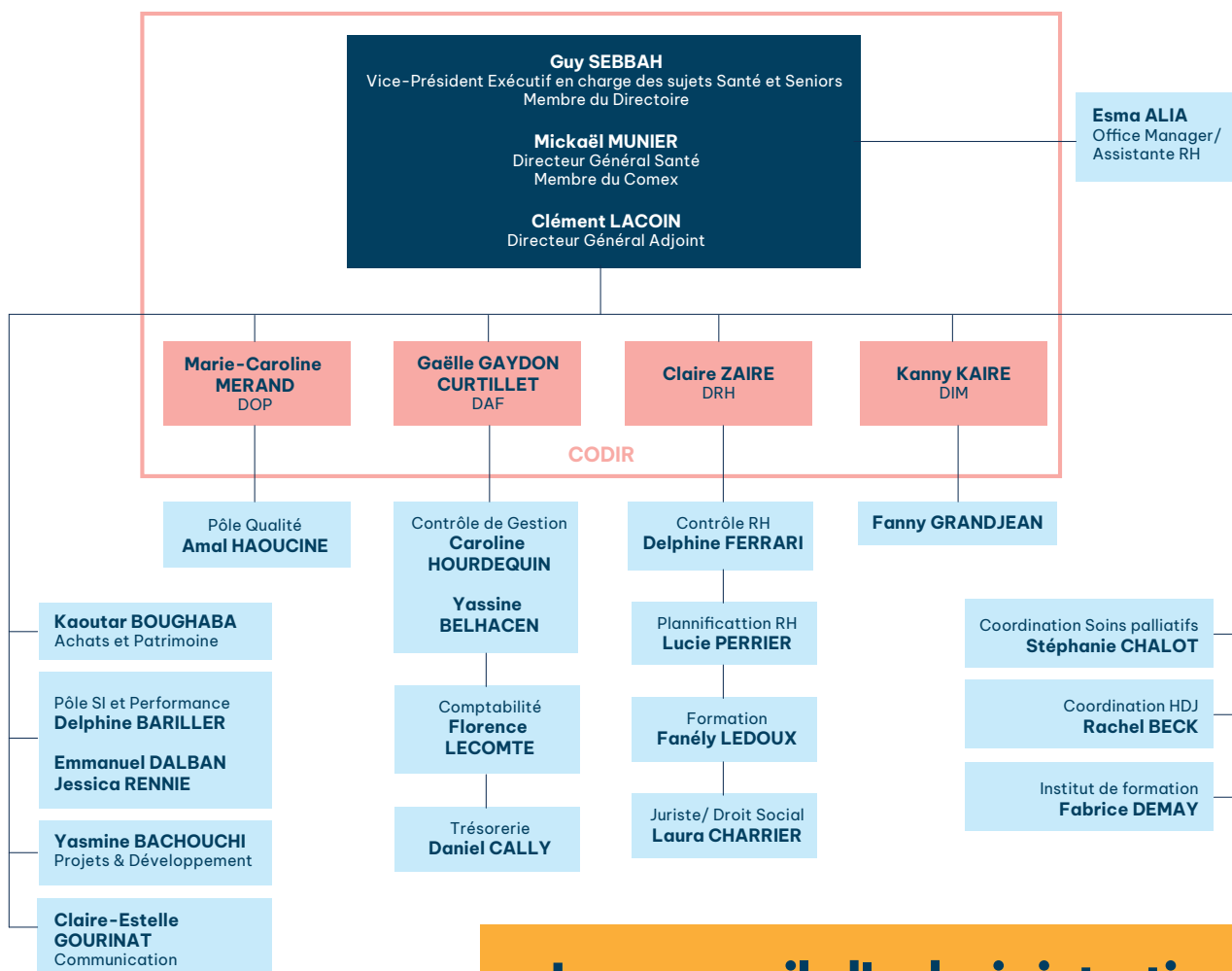


333 M€
de budget



L'organigramme

Le siège de l'association Groupe SOS Santé



Le conseil d'administration



Laurianne BEAUVAIS-REMIGEREAU
Présidente - Docteure en pharmacie
Chercheuse en biotechnologie médicale
Ex Secrétaire générale Fondation
GlaxoSmithKline (GSK)



Catherine TOURETTE-TOURGIS
Professeure des universités - La Sorbonne
Chercheuse au Conservatoire des Arts et Métiers
Fondatrice de l'Université des Patients



Imène KADDACHE
Ingénieure Systèmes et Réseaux
d'une société financière



Marie-Hélène MEFFRAIS
Cadre de Santé
Formatrice à l'IFSI de Saint Antoine (APHP)
Auteure



Stéphane GODIN
Chief Content Officer
d'une société de multimédia



Adrienne REIX
Médecin coordinateur de la Direction des Projets
et de la Transformation, GHU Paris Sorbonne

L'ensemble des administrateurs sont bénévoles.

En 2023, 4 nouveaux directeurs ont rejoint notre Groupe Associatif



Thierry Hennequin *Directeur de la Polyclinique de Bar-le-Duc :*

Thierry Hennequin exerce depuis plus de 25 ans dans le domaine de la santé. Il a commencé en tant qu'infirmier, est ensuite devenu infirmier anesthésiste avant d'évoluer vers des missions de cadre et de management. Avant de rejoindre ses fonctions actuelles, il a notamment été directeur des soins de la Polyclinique de Gentilly

et de la Clinique Ambroise Paré. Confronté régulièrement aux problématiques de management, de gestion de projets complexes et de conduite du changement dans des environnements en profonde mutation, il est très attaché au croisement d'expériences et au décloisonnement intersectoriel.

Ce parcours donne à Thierry Hennequin une sensibilité et une compréhension des problématiques et des enjeux du monde de la santé. Il lui permet également d'avoir une crédibilité et une reconnaissance de tous les acteurs.

Ses passions sont ses enfants, le sport, la nature, les nouvelles technologies et l'art moderne. Il éprouve beaucoup d'admiration et d'intérêt pour les métiers anciens d'artisanat d'art où le savoir-faire se transmet par compagnonnage et apprentissage. Il est d'ailleurs intimement convaincu que le métier de soignant s'apprend de cette façon, tout autant que sur les bancs d'un amphithéâtre. Il affirme qu'il a appris auprès de ses pairs tout au long de sa carrière et qu'il leur en est très reconnaissant.



Galatée Cosset-Desplanques *Directrice de l'hôpital Jean-Jaurès :*

Créé en 2008, l'hôpital Jean-Jaurès accueille aujourd'hui des patients dans plusieurs services de soins médicaux et de réadaptation (SMR) spécialisés ainsi que dans une Unité de Soins palliatifs. Il dispose également d'un Centre du sommeil. Les lits de l'hôpital sont répartis en 4 spécialités : Gériatrie et Polyvalence, Onco-hématologie et Infectiologie/virologie, complétés par l'une des plus importantes Unité de Soins Palliatifs francilienne (MCO)

Forte de bientôt 20 ans d'expérience à des postes de direction dans diverses structures et établissements de santé, Madame Cosset-Desplanques a acquis une connaissance fine du secteur, des modes de financement, des acteurs ambulatoires et filières hospitalières, ainsi que de l'essentielle mobilisation des acteurs que sont les collectivités territoriales. Ayant rejoint l'association Groupe SOS Santé depuis 5 ans, en tant que Directrice du Centre de Rééducation Fonctionnelle de Villiers-Sur-Marne (CRF) elle partage les valeurs du Groupe SOS Santé et ses ambitions de soins de qualité à la portée de tous.

La Direction Générale de l'association Groupe SOS Santé lui fait pleinement confiance, pour, aux côtés de l'ensemble des équipes, asseoir la position de l'hôpital Jean-Jaurès comme établissement de référence sur son territoire.



Stéphanie Béal *Directrice de l'hôpital du Creusot :*

Depuis son arrivée, elle s'attache à insuffler une dynamique d'établissement. Son objectif : développer l'offre portée par l'hôpital du Creusot. Aux côtés des équipes, elle vise à asseoir la position d'établissement de référence de l'hôpital du Creusot.

Stéphanie Béal a été infirmière puis infirmière de bloc durant de nombreuses années. C'est d'ailleurs pour elle ce qu'elle considère comme son meilleur atout : « Avoir été dans l'opérationnel est une vraie ressource lorsque l'on arrive au poste de direction. On comprend mieux les problématiques des soignants qui s'engagent

Julien Giarmana

Directeur du Centre de Rééducation Fonctionnelle de Villiers-sur-Marne :

« Après avoir commencé des études de droits au début de mon parcours, je me suis rendu compte que ce n'était pas forcément une voie qui me plaisait. J'avais envie de me réorienter vers une filière plus utile aux gens.

Je me suis donc tourné vers le monde de la santé. J'ai suivi un cursus de management des établissements de santé. Une fois diplômé, j'ai travaillé au sein de plusieurs établissements SMR, dans des structures privées. J'ai rapidement eu des opportunités à la direction de certaines organisations. Il y a quelques mois, j'ai été intéressé par l'offre de l'association Groupe SOS Santé, car les valeurs véhiculées correspondent à mes aspirations.

Je suis ravi de rejoindre les équipes du CRF : je suis fier de rejoindre cet établissement de 135 salariés où les équipes sont dynamiques et où l'offre de soin est de qualité. Ici, on propose des soins orthopédiques à la fois pour des adultes et des enfants, tant en hospitalisation complète qu'en ambulatoire. Nous avons plusieurs spécificités, dont un dispositif de balnéothérapie et une école permettant la continuité de l'apprentissage des enfants et adolescents qui restent longtemps parmi nous. Nous avons de nombreux projets qui sont enthousiasmants pour les prochains mois. Je suis particulièrement content que nous soyons en train de finaliser un projet de restauration de l'école, avec notamment une cour toute neuve pour les temps de récréations.

Mon rôle, en tant que Directeur de l'établissement est de faire en sorte que les équipes soient dans les meilleures conditions possibles pour proposer une prise en charge de qualité, au service de la santé des patients. Cela suppose, selon moi, d'être à l'écoute des équipes, d'entendre ce qu'elles ont à dire, d'essayer de les faire s'exprimer quand ce n'est pas naturel pour elles. J'ai d'ailleurs beaucoup apprécié, à mon arrivée, de participer à la Journée des Equipes, un temps informel qui m'a permis de faire connaissance de façon conviviale avec mes collègues du CRF et ceux des autres établissements de l'association Groupe SOS Santé. »



chaque jour dans les services. » Grâce à son parcours, elle a acquis une solide expérience du terrain, et une connaissance fine du secteur hospitalier. Arrivée il y a plus de 4 ans au sein de l'établissement, elle en connaît bien le fonctionnement, les équipes et les enjeux pour l'avenir.

Être directrice d'un hôpital de cette envergure est un challenge. Stéphanie Béal a accepté le défi parce qu'elle est très attachée à l'établissement et à celles et ceux qui le font vivre. « La dimension transversale du poste est passionnante : on suit toutes les dimensions des projets, et on est obligé de prendre de la hauteur. »

Elle indique par ailleurs que l'accompagnement du Groupe dont elle pourrait bénéficier l'a rassuré avant de prendre le poste : « J'ai également accepté de me lancer dans cette aventure car je savais que je pourrais m'appuyer sur de l'accompagnement et de l'expertise au niveau de l'association Groupe SOS Santé. J'échange très régulièrement avec les directeurs et directrices des autres établissements, ce qui est un appui très appréciable face à la multitude des enjeux dans un hôpital ! ».

Hôpital de L'Arbresle *[Rhône]*



166 salariés



141 lits



L'hôpital participe au service public hospitalier depuis janvier 1999 en véhiculant des valeurs humanistes, et en plaçant le patient avant toute autre considération. Il développe une culture de solidarité, répond à une mission de service public et propose une offre de soins variée et un accompagnement de proximité.

Il comporte **141 lits** :

- **35** lits de médecine partagés entre lits de sevrage addictologique de niveau 2 (court séjour) et lits de médecine polyvalente et gériatrique
- **26** lits de soins médicaux et de réadaptation (moyen séjour)
- **80** lits de soins de longue durée, répartis en 50 lits d'EHPAD et 30 lits d'USLD.

L'hôpital dispose également d'un service de consultations externes où différentes spécialités médicales sont proposées au public (addictologie, gynécologie, obstétrique, pédiatrie, urologie).

L'hôpital est conventionné avec le GHT Rhône Nord Beaujolais Dombes, et a donc des liens fonctionnels privilégiés avec les hôpitaux de Villefranche et Tarare. Il bénéficie d'un partenariat pour la périnatalité avec la Clinique du Val d'Ouest et d'une convention avec le Centre Léon Bérard pour l'accueil de sevrage préopératoire. Il faut signaler également que la Clinique de la Sauvegarde, la Clinique du Val d'Ouest, la Clinique Charcot et la Clinique des Massues bénéficient de l'Équipe de Liaison et de Soins en Addictologie (ELSA) de L'Arbresle. De nombreuses synergies existent également avec les Hospices Civils de Lyon pour l'adressage de patients.

Par son engagement social, **il favorise la qualification, la professionnalisation et la promotion des personnels, la qualité des soins et des services.** De nombreuses formations collectives et individuelles ont été suivies par les professionnels de l'hôpital notamment en lien avec les plaies et cicatrisation, la prise en charge palliative, les droits des patients, la gestion de l'agressivité et de la violence. Des analyses de la pratique ont également été menées.

En janvier 2022, l'établissement obtient la labélisation hôpital de proximité qui confirme son rôle essentiel au sein du territoire de santé.

En décembre 2022, l'hôpital de L'Arbresle s'est adossé à l'association Groupe SOS Santé dans l'objectif de garantir sa pérennité au service de la population locale.

Au cours de l'année 2023, l'hôpital de L'Arbresle a formalisé ses orientations stratégiques pour la période 2023-2028. Elles serviront de fil conducteur pour la rédaction du futur projet d'établissement pour les services sanitaires de l'établissement.

En 2023, l'hôpital a également retravaillé son projet d'établissement spécifique à l'EHPAD ■



Une année d'évaluation

À l'hôpital de L'Arbresle, l'année 2023 a été rythmée par la préparation de la certification et de l'évaluation externe de l'EHPAD.

La Certification

Les experts-visiteurs mandatés par la HAS ont procédé à la visite de Certification de l'établissement sur 4 jours, du 20 au 23 juin 2023 en s'appuyant sur le référentiel de certification qui contient 15 objectifs déclinés en critères. Durant plusieurs mois, les équipes ont activement préparé cette visite de certification en réalisant des évaluations internes pluridisciplinaires de nos pratiques afin d'identifier les axes d'amélioration et les points forts.

En décembre 2023, La Haute Autorité de Santé a publié le rapport définitif de certification, et l'hôpital de L'Arbresle est « Établissement certifié – Qualité des soins confirmée ».

Évaluation externe de l'EHPAD

En novembre 2023, 2 évaluateurs externes ont été missionnés pour évaluer notre EHPAD selon le référentiel de la Haute Autorité de Santé. Pas moins de 139 critères dits « standards » et 18 critères dits « impératifs » ont été évalués. Ces critères peuvent être notés de 1 « pas du tout satisfaisant » à 4 « tout à fait satisfaisant » et certains critères peuvent être notés « OPTIMISE » si au-delà des attendus.

Les évaluateurs ont pu échanger avec certains résidents, des représentants du Conseil de Vie Sociale, les professionnels et la gouvernance.

L'établissement a obtenu 4/4 à tous les critères et 2 critères dits « OPTIMISE » sur la prise en charge médicamenteuse et sur la prévention du risque infectieux. Ce rapport d'évaluation externe a été transmis à la HAS, l'ARS et au Conseil Départemental.

Ces deux très beaux résultats sont issus d'un travail collaboratif entre tous les professionnels de l'hôpital de L'Arbresle et confirment la dynamique et l'investissement des professionnels dans la démarche d'amélioration continue de la qualité et de la sécurité des soins.

Polyclinique du Parc de Bar-le-Duc

[Meuse]



160 salariés



80 lits



La Polyclinique du parc rayonne sur l'ensemble du Groupement Hospitalier de Territoire Cœur Grand-Est grâce à l'excellence des soins qui y sont prodigués. Prenant en charge chirurgicalement ses patients pour des soins programmés et/ou urgents, grâce à un plateau technique de 8 salles d'interventions disposant d'équipements à la pointe de la technologie, **la Polyclinique du parc est une référence dans l'offre de santé de la région. La Polyclinique a rejoint le Groupe en 2022.**

Grâce à une équipe de 20 praticiens et de 160 collaborateurs dont 91 paramédicaux, plus de 12 000 patients sont pris en charges chaque année dans les spécialités de chirurgie orthopédie, digestive, gynécologique, odontologique, cardio/vasculaire, ophtalmologique et gastro-entérologique.

Liée au centre Hospitalier de Bar-le-Duc dans le cadre d'un Groupement de Coopération Sanitaire, ces deux établissements partagent de nombreux équipements au bloc opératoire, en pharmacie, en stérilisation et en unité de soins continus, optimisant ainsi la prise en charge des patients.

La polyclinique est également très attachée à entretenir le lien ville/hôpital et collabore au quotidien avec tous les acteurs de santé de Bar-le-Duc et de ses environs pour établir des parcours de soins de qualité, fluides et efficaces.

Inscrite dans une démarche d'amélioration continue des soins, la Polyclinique du parc investit régulièrement dans de nouveaux équipements ainsi que dans la formation de ses professionnels.

Soucieuse de la qualité de vie de ses salariés et de ses patients les équipes de la polyclinique ont entrepris de nombreuses actions d'amélioration. ■

Zoom sur la chirurgie du rachis

Innovation

La Polyclinique du parc de Bar-le Duc vient d'installer un bloc opératoire à la pointe de la technologie, pour assister certaines chirurgies du rachis complexes. Cette technologie peut ainsi être utilisée dans la prise en charge de certaines pathologies dégénératives (type discopathie ou spondylolisthésis), pour la réalisation de gestes d'arthrodèse ou lors de fractures vertébrales.



Le combiné d'un système d'imagerie 2D/3D et d'une station de navigation permet au chirurgien de contrôler en temps réel, et avec précision, le bon positionnement des instruments et des implants, adapté à l'anatomie de chaque patient, et d'opérer ainsi en toute sécurité.

Autre avantage :

le dispositif permet de nettement réduire l'irradiation du patient ainsi que du personnel.

Toute l'équipe de chirurgie du rachis dont le Docteur Aurélie Toquart, chirurgien orthopédiste, est fière de proposer une prise en charge toujours plus moderne et optimale !

Polyclinique
du Parc

Groupe SOS
Santé

Hôpital de Château-Salins [Moselle]



86 salariés



90 lits



L'hôpital joue un rôle majeur pour la santé des habitants du Saulnois.

Il a fait l'objet de 2019 à 2023 de grands travaux de rénovation et de restructuration : réhabilitation des services de soins, construction de nouveaux bâtiments, nouvelle salle de kinésithérapie, adossement d'une maison de santé.

L'hôpital de Château-Salins est reconnu comme hôpital de proximité depuis 2016 (avec un renouvellement en 2021) et répond déjà à l'ensemble des critères de cette labellisation par l'Agence Régionale de Santé.

L'hôpital de Château-Salins compte actuellement 90 lits et places répartis comme suit :

- Un service de médecine de 30 lits comportant des lits d'hospitalisation conventionnelle, des lits de soins palliatifs, un centre du sommeil et un hôpital de jour « fragilité de la personne âgée »
- Un service de soins médicaux et de réadaptation (SMR) de 20 lits. (Objectif : passer à 30 lits en 2024)

- Une unité de soins de longue durée (USLD) de 30 lits
- Un EHPAD d'une dizaine de lits
- Une Pharmacie à Usage Intérieur (PUI)
- Une maison de santé adossée à l'hôpital

L'hôpital dispose également :

- D'une équipe paramédicale pouvant offrir une prise en charge complète : kinésithérapeute, ergothérapeute, assistante sociale, diététicien, psychologues
- D'un service de cuisine offrant des plats cuisinés sur place et un portage de repas pour la population de plus de 60 ans

L'hôpital renforce également depuis septembre 2021 ses activités ambulatoires de prise en charge de la personne âgée,

sous la responsabilité d'une Gériatre, avec un hôpital de jour (HDJ) ouvert trois jours par semaine toutes les semaines.

Au cours de cette journée d'hospitalisation, une évaluation gériatrique complète de la personne âgée et de ses fragilités, ainsi qu'un suivi adapté aux pathologies présentées sont réalisés.

**L'hôpital de Château-Salins
a pour objectifs :**

- **De proposer une offre de soins de proximité adaptée aux besoins des patients et notamment à cette population rurale qui se trouve éloignée de tous les autres centres de la région (au minimum 30-40 minutes de trajet),**
- **De fluidifier le parcours de santé, où la métropolisation a créé de nettes inégalités d'accès à l'offre de soin.**

Ce projet est en total accord avec les défis de santé et grands axes du Plan Régional de Santé en Grand Est :

- Une situation sociale plus défavorisée dans les territoires ruraux
- Lutter contre l'inégalité de l'accès à l'offre de soins
- Renforcer et structurer l'offre de soins de proximité
- Améliorer l'accès aux soins et l'autonomie des personnes en situation de handicap, des personnes âgées et des personnes en situation fragile dans une logique inclusive

L'hôpital de Château-Salins présente une ouverture forte sur la ville et le territoire avec de nombreuses conventions mises en œuvre avec ses partenaires et l'appartenance à maints réseaux.

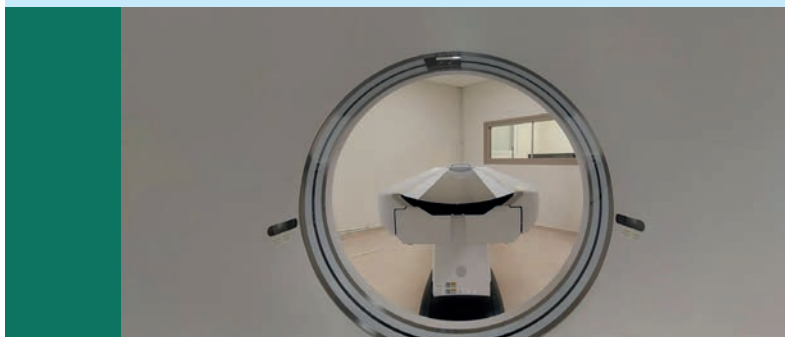
- Participation des médecins généralistes de ville (astreinte, contrat)
- Plus de plus 14 spécialités et 25 spécialistes en consultations avancées dans la maison de santé
- Participation au réseau de santé : CPTS, DAC 57 (ex maia, regesa) Maison du département...
- Conventions avec 9 EHPAD (soit plus de 500 lits)
- Lien étroit avec la municipalité (prise en charge du nouveau parking) ■

2023 : finalisation des travaux de la maison de santé et arrivée du scanner

C'est une opportunité unique pour les habitants du Saulnois (et même au-delà) de bénéficier d'un plateau technique et d'un accès plus simple aux consultations spécialisées de la maison de santé. L'établissement s'est doté d'un scanner en mars 2023.

De nombreuses spécialités sont disponibles :

- **Médecine et chirurgie vasculaire**
- **Cardiologie**
- **Chirurgie orthopédique**
- **Gastro-entérologie**
- **Gynécologie**
- **Sage-femme**
- **Oto-rhino-laryngologie**
- **Pneumologie-allergologie**
- **Urologie**
- **Chirurgie digestive et viscérale**
- **Radiologie**
- **Infirmière libérale**
- **Médecine du travail (Agestra / MSA / BTP)**



Le cabinet libéral de radiologie standard (radiographies, panoramique dentaire, mammographies, échographie) et scanner est ouvert du lundi au samedi matin. Ce service comptait habituellement un passage de 9 000 patients par an. En 2023, plus de 19 000 rendez-vous pris au sein du cabinet ont été dénombrés, un record. La Maison de Santé a enregistré 23000 passages sur l'année

Un plateau technique de qualité comprenant un scanner est essentiel pour la population mais également pour les radiologues afin d'assurer une prise en charge optimale, et ce dans une région sous-dotée.

Hôpital du Creusot *[Saône-et-Loire]*



497 salariés



250 lits



L'hôpital du Creusot a été fondé en 1894. À l'origine, cet établissement avait pour vocation d'accueillir en priorité les personnels des établissements industriels du Creusot.

Au début des années 80, l'hôpital bénéficie d'importants crédits dans le cadre du schéma directeur de modernisation. En 1985, l'hôpital prend le statut de Fondation reconnue d'utilité publique.

En 2015, il rejoint l'association Groupe SOS Santé.

L'hôpital est riche d'une longue tradition de service à la population qu'il tient aujourd'hui à pérenniser.

L'hôpital propose une prise en charge médicale et chirurgicale. Il dispose d'une maternité et d'un service d'urgence 24h/24h et 7j/7.

En 2023, il réalise plus de 5000 interventions chirurgicales dans les spécialités suivantes : Urologie, Viscérale, Gynécologie, Orthopédie et ORL.





Seule maternité territoriale de niveau 1. L'ensemble des besoins spécifiques à la Prise en charge de la grossesse sont réalisés : planning familial, préparation à la naissance, retour précoce à domicile, appartement des familles pour les personnes ne résidant pas à proximité ■



Un espace de bien-être pour le personnel

Nous avons décidé de créer un espace bien-être au sein de notre établissement. Ce projet a pu voir le jour grâce à une subvention de la Fondation des hôpitaux de France.

Un groupe de travail a été créé, plusieurs réunions ont eu lieu avec les différents professionnels de santé afin de choisir les activités à mettre en place.

Cet espace est divisé 3 parties :

Un espace micro-sieste, détente, grâce à l'achat de fauteuils massants, agrémenté d'un dispositif domotique de luminothérapie et de diffusion d'huiles essentielles, contrôlé à distance. Les soignants pourront mettre l'ambiance de leur choix, et choisir également une musique. Tout cela est faisable grâce à la domotique.

Un espace modulable est également à disposition, comprenant un salon (canapé, fauteuil, télé avec accès internet). Un babyfoot permet de se divertir et de satisfaire une partie des soignants qui avait exprimé le souhait d'avoir une activité d'équipe. Cet espace modulable permet également d'accueillir des cours de yoga, de relaxation, de reiki, ...

Un espace cuisine, avec un bar à jus, des ateliers de dégustation coordonnés par nos diététiciennes (par exemple dégustation de chocolat en pleine conscience).

Un agenda en ligne a été mis en place avec les différents horaires des activités, et également pour les temps dédiés à la détente ou bien à l'espace ludique.

Hôpital Jean-Jaurès [Paris]



211 salariés



156 lits

Hôpital Jean-Jaurès

Groupe
Santé



L'hôpital Jean-Jaurès accueille 156 patients en hospitalisation complète autour de six grandes activités médicales :

Soins Médicaux et de Réadaptation (SMR) Polyvalent/SMR Gériatrique (60 lits), SMR Hématologie (onco-hématologie ; 30 lits), SMR Infectiologie/Virologie (40 lits), ainsi qu'une Unité de Soins Palliatifs (USP) et un Centre du Sommeil.

L'établissement de santé joue un rôle majeur dans son territoire, par la présence progressivement renforcée, sur site, de plusieurs acteurs de l'offre de soins ambulatoires et de l'offre médico-sociale, du 19ème arrondissement :

- Maison de santé pluridisciplinaire (MSP)
- Maison Médicale de Garde (MMG)
- Service de Soins infirmiers à Domicile et Équipe Spécialisée Alzheimer (SSIAD et ESA – Groupe SOS Seniors)
- Centre d'imagerie médicale (Radiologie, IRM, Scanner)
- Ainsi qu'une crèche (Groupe SOS – Crescendo).

Le Contrat Local de Santé (CLS) de Paris, indique bien les besoins spécifiques de la population du 19ème arrondissement. Les données socio-démographiques du département de Seine-Saint-Denis (93), qui constituent avec le 19ème arrondissement, le territoire principal de recrutement des patients de l'hôpital Jean-Jaurès, explique une partie des spécificités des activités et des parcours de nombreux patients en situation de vulnérabilité et de précarité.

Une nouvelle dynamique de recrutement dans le second semestre 2023 a permis la réouverture de plusieurs lits dans les services SMR d'hématologie oncologique, virologie/infectiologie

Début 2024, l'ensemble des lits SMR seront ouverts (dont Polyvalence/gériatrie) et l'Unité de Soins palliatifs ouvrira 20 lits (versus une moyenne de 11 lits en 2023) et accueillera un nouveau Chef de service.

Un point fort : 3 associations représentées en Commission des Usagers (CDU) avec des représentants des usagers impliqués ; ainsi que depuis 2023, une patiente-partenaire très engagée. Favoriser les échanges permet une meilleure prise en charge ■



ENTREPRENDRE SOIN

Quand il faut se battre pour l'accès de toutes et tous à des soins de qualité, le Groupe SOS n'entreprend pas à moitié.

L'association Groupe SOS Santé, 1^{re} gestionnaire d'hôpitaux associatifs, recrute et forme aux métiers de la santé, pour offrir des soins de qualité accessibles quel que soit le niveau de revenus, jusqu'aux territoires les plus isolés.

Comme Benjamin, infirmier dans un hôpital associatif, rejoignez les 22 000 employés du Groupe SOS.

Le Groupe SOS, acteur associatif engagé contre les exclusions depuis 1984, propose des opportunités de carrières dans plus de 100 métiers de l'action sociale, médico-sociale et environnementale.

Le Groupe SOS forme et recrute
recrutement.groupe-sos.org

Groupe SOS
Entreprendre au profit de tous

Campagne Groupe SOS *Décembre 2023*, avec un infirmier et une patiente de l'hôpital Jean-Jaurès

Zoom sur 2023

L'année 2023 aura été marquée par plusieurs éléments : reprise de l'activité (+37% de journées en SMR), certification de l'établissement, travaux de réhabilitation, création d'une fresque à l'accueil principal de l'hôpital, grâce à l'appui du Laboratoire des Publics du Groupe SOS Culture. Ce projet a été conçu en lien étroit avec les patients, les équipes de l'établissement et les acteurs de médiation culturelle. L'artiste qui est intervenu Damien Moro, proposé par la Galerie Magda Danysz, est venu échanger sur le site en amont du projet et pendant sa création, pour adapter son œuvre aux attentes, tout en conservant son souhait d'une œuvre intitulée « paysage saccadé ». Il était important que ce projet soit conçu avec tous les acteurs. Le développement des actions de qualité de vie au travail pour les équipes se poursuivra (organisation et management, aménagement des salles de repos, activités physiques adaptées, temps d'échanges entre les services et avec la Direction).



L'année 2024 sera orientée vers la réouverture de l'ensemble des lits SMR et un objectif de taux d'occupation de 85% des 20 lits ré-ouverts en Unité de soins palliatifs (versus 11 lits ouverts en moyenne en 2023), ainsi que l'ouverture de 2 lits supplémentaires au Centre du sommeil. Plusieurs projets viendront renforcer le projet médical de l'hôpital (développement d'activités en HDJ MCO et en HDJ SMR notamment), dans un contexte de renouvellement des autorisations et d'évolution du mode de financement en SMR, ainsi que d'une évolution législative attendue autour des soins palliatifs et d'une éventuelle aide active à mourir.

L'hôpital Jean-Jaurès devra également s'adapter à l'installation de l'une des deux « Fan Zone » de Jeux Olympiques et Paralympiques organisé à Paris pendant l'été 2024 ; Fan zone, Club France et plateaux de France Télévision s'installeront sur le Parc de la Villette, en toute proximité de l'hôpital.

Crédit photo : Galerie Danysz

Hôpital du Kem - Thionville *[Moselle]*



213 salariés



200 lits



2003 / 2023

**l'hôpital gériatrique Le KEM a déjà 20 ans
mais il reste toujours aussi jeune !**

Jeune dans sa capacité à s'adapter dans un secteur sanitaire et médico-social en pleine mouvance, jeune dans sa capacité à innover et à trouver des solutions adaptées à la prise en charge des personnes âgées fragiles, dans un parcours de soin coordonné.

Aujourd'hui, le KEM, c'est 200 lits et places au profit de la population du Nord Lorraine.

Spécialisé dans la prise en charge des pathologies du grand âge, l'établissement assure une prise en charge des pathologies aiguës, de la douleur, de la fin de vie, des troubles comportementaux et de la dépendance physique auprès des personnes âgées du territoire.

L'offre de soin est répartie sur deux filières spécifiques :

- La filière comportementale pour tous les troubles et pathologies liés à la mémoire ;
- La filière gériatrique pour la prise en charge des maladies somatiques liées à l'âge.

Chacune des filières dispose de modes de prises en charge différents :

- **Un Centre Mémoire** référent dans la prévention et le traitement de la maladie d'Alzheimer et maladies apparentées (MAMA) avec consultations et hôpital de jour ;
- **Un hôpital de Jour** d'évaluations gériatriques (nutrition, chutes, iatrogénie, onco-gériatrie...) ;



• Des unités de médecine gériatrique pour la prise en charge aiguë en provenance des urgences ou directement depuis le domicile ;

• Deux unités de Soins Médicaux et de Réadaptation (SMR) gériatrique et psycho-comportementale ;

• La structure dispose également des unités d'hébergement et d'accompagnement en USLD, UHR, EHPAD et Accueil de Jour Alzheimer, et d'un centre du sommeil.

Pour assurer une qualité de prise en charge, l'équipe médicale est composée d'une douzaine de médecins spécialisés en gériatrie avec des formations complémentaires : prise en charge de la douleur, soins palliatifs, maladie d'Alzheimer, systémie familiale, onco-gériatrie, rhumatologie, diabétologie... Elle est complétée par une équipe pluridisciplinaire compétente de personnel soignant (infirmier, aide-soignant) et paramédical (kinésithérapeutes, ergothérapeutes, diététiciens, assistantes sociales, psychologues et neuropsychologues, enseignants en activité physique adaptée...), qui contribue à la prise en charge.

L'année 2023 aura été marquée par une reprise d'activité par rapport à 2022 :

• Médecine :

+6,28 % avec 1.083 séjours

• Soins Médicaux et de Réadaptation :

+17,52 % avec 436 séjours

• Hospitalisation de jour :

+ 9,89 %

avec 1.278 journées

Au cours de l'année, le KEM a été solidaire des services d'urgence du territoire qui étaient sous tension en répondant présent sur la filière d'amont afin d'accueillir des personnes âgées en attente d'hospitalisation. Cette collaboration entre les acteurs du territoire a tout son sens pour améliorer la qualité de prise en soin des personnes âgées fragiles ■

Notre lien avec l'association reconnue d'utilité publique Groupe SOS Seniors

GroupeSOS
Seniors Reconnu d'utilité publique

Plus d'une dizaine d'EHPAD du Groupe SOS Seniors sont situés sur le territoire de santé du KEM. Leur projet est de préserver au maximum l'autonomie de résidents de l'EHPAD. Pour le KEM et l'association Groupe SOS Santé, **la stratégie est de développer l'Hospitalisation de Jour (HdJ) en gériatrie.**

Parfois il est nécessaire de faire appel à l'expertise de l'hôpital quand le personnel de l'EHPAD constate que la fragilité du résident se dégrade (perte de poids, dépression, troubles sensoriels accentués, vitesse de marche plus lente, sédentarité aggravée...)

L'objectif est d'agir le plus en amont possible pour éviter l'irréversible et l'hospitalisation en urgence.

C'est ainsi que les deux secteurs Santé et Seniors du Groupe ont travaillé ensemble pour élaborer un chemin clinique sur la fragilité du résident :

1. Repérer les signes de la fragilité
2. Compléter un recueil de données
3. Programmer une hospitalisation de jour dans les meilleurs délais
4. Préparer les intervenants pour une prise en charge poly-factorielle adaptée à chaque patient
5. Elaborer une évaluation-bilan de fragilité avec un diagnostic pluridisciplinaire pouvant nécessiter une nouvelle HdJ spécialisée (Mémoire – Nutrition – Oncogériatrie – Iatrogénie médicamenteuse...)

L'Hospitalisation de jour s'inscrit dans une démarche de prévention et de suivi des personnes âgées.

Hôpital de Mont-Saint-Martin

[Meurthe-et-Moselle]



541 salariés



350 lits



L'hôpital de Mont-Saint-Martin, établissement de 350 lits et places, est destiné à être l'hôpital de référence du Pays-Haut. Il s'agit d'offrir aux 100 000 habitants du territoire de santé du Pays Haut et Nord Meusien une offre de soins de qualité qui couvre la majorité des besoins primaires de toutes les populations. Il comprend des activités de Médecine, de Chirurgie, d'Obstétrique, de Soins de Suite, de Psychiatrie et un plateau technique (Service d'urgence avec 1 ligne de SMUR ; Unité d'Hospitalisation de Courte Durée ; Unité de Surveillance Continue ; Bloc opératoire ; Dialyse ; Imagerie)

L'année 2023 a été une année placée sous le signe de la création. Vecteur de changement et d'amélioration continue, la création est l'un des piliers sur lequel l'hôpital s'adosse pour reconsidérer ses pratiques, ses fonctionnements, ses organisations, et ainsi être en phase avec les besoins et attentes de la population du bassin, renforcer les liens entre les villes et l'hôpital et répondre aux attentes de ses collaborateurs.

Ces évolutions abritent un grand champ d'applications : les infrastructures, les dispositifs medicotechniques, mais aussi l'apprentissage ou encore les technologies de l'information et de la communication.

Un important projet a marqué l'année écoulée : l'ouverture de l'IFSI en septembre avec un agrément pour une promotion de 20 étudiants ; l'aboutissement d'un long travail qui avait été formalisé en 2021.

Quelques temps forts en 2023 :

• Journée du colon : 2 mars

Mars Bleu, organisation du Colon Tour, durant lequel une centaine de visiteurs ont pu découvrir à travers un colon gonflable les principes du dépistage.

• Journée du Rein : 9 mars

Dans une démarche de prévention, en partenariat avec France Rein Moselle, a été organisée une journée de dépistage anonyme et gratuit. Au total, 150 dépistages ont été réalisés.

• Journée identitovigilance : 21 juin

Afin de garantir la sécurité de ses patients, la protection de l'identité est au cœur de nos préoccupations. Cet engagement se reflète au travers d'actions, telle que l'organisation de cette Journée.

• Job dating : 10 juillet

Pour la seconde année consécutive un Job Dating à destination des aides-soignant(e)s a été organisé au sein de L'IFAS.

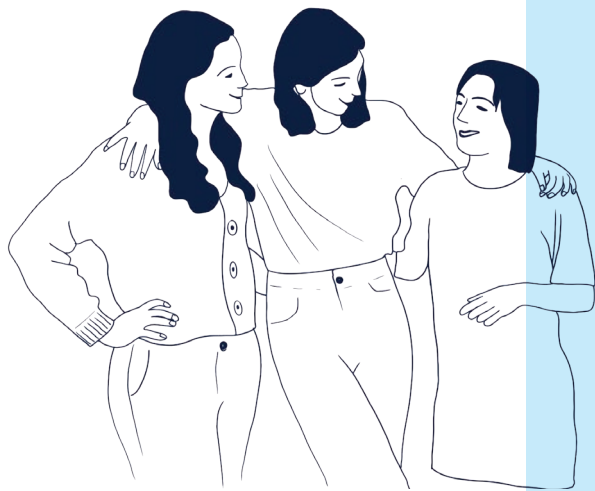
Une vingtaine de personnes ont participé aux différents ateliers.

• Casques de réalité virtuelle : septembre

Le groupe SOS Culture, en partenariat avec le Ministère de la Culture et Diversion Cinéma, a mis à disposition de l'hôpital deux casques de réalité virtuelle.

Pendant 3 semaines, le personnel et les patients de différents services ont pu découvrir la réalité virtuelle au travers des 4 contenus proposés :

-« Danseur Etoile » de Chloé Rochereuil



- « Les noces de Cana » de Josephine Derobe et Carlos Franklin
- « Marco & Polo Go Round » de Benjamin Steiger Levine
- « Everest VR The Movie Experience » de Jonathan Griffith

• Formation nouveaux arrivants :

25 – 26 septembre

Cette formation d'adaptation à l'emploi permet aux nouvelles recrues de se familiariser avec les procédures spécifiques de l'établissement.

Au programme : hygiène hospitalière, droit des patients, utilisation des logiciels métiers, gestion des stupéfiants, préparation médicamenteuse, raisonnement clinique, acte transfusionnel et abords vasculaires. L'indice de satisfaction des participants est de 93%.

• Octobre Rose : 5 octobre

Plus de 100 participants sur les stands organisés pour Octobre Rose et 25 rendez-vous de mammographie.

- Décoration d'un soutien-gorge en patchwork
- Atelier d'information médicale et de sensibilisation à la palpation sur un mannequin
- Jeu concours « trouver le bon poids » avec 2 paniers bien-être à gagner. Un médecin du Centre Régional de Coordination et de Dépistage des Cancers et la ligue 54 étaient présents ■

Projet de la Maison des Femmes

La région Grand Est a connu une forte augmentation des cas de violences conjugales ces dernières années.

Au niveau du commissariat de Longwy en particulier, le nombre de violences enregistrées a augmenté de 89%.

Les modalités de prise en charge des victimes de violences intrafamiliales et leurs enfants restent à construire. Au niveau de l'hôpital, après la prise en charge aux urgences, les femmes sont systématiquement redirigées vers d'autres structures spécialisées en accompagnement social et juridique, mais il y a de nombreux non-recours et nous constatons des passages multiples aux urgences pour les victimes avant qu'elles n'acceptent une prise en charge pérenne.

Notre enjeu est de structurer le parcours de prise en charge des victimes de violences et leurs enfants en partenariat avec l'ensemble des acteurs associatifs et institutionnels locaux. Pour cela nous reposons sur le modèle de Maison des femmes adossé aux hôpitaux initié en Seine-Saint-Denis et aujourd'hui essaimé en France.

Notre mission est de prévenir les situations de violences, mieux identifier les victimes, les accueillir, les soigner, les accompagner et les mettre à l'abri en lien avec les partenaires associatifs locaux.

Notre objectif est d'offrir un accompagnement holistique au-delà de l'urgence pour les femmes victimes de violences et leurs enfants, dans un lieu de type Maison des Femmes, centralisant l'accompagnement médical de proximité, mais aussi social et juridique, pour un parcours d'accompagnement complet sans rupture :

- Une prise en charge sanitaire, des consultations médicales pour diagnostiquer et prendre en charge les lésions physiques et psychologiques des victimes ;
- Une prise en charge juridique, pour faciliter le dépôt de plainte et accompagner dans les démarches ;
- Une prise en charge sociale pour connaître, accéder aux droits sociaux et bénéficier des dispositifs en place, notamment au bénéfice des enfants ;
- Une mise à l'abri urgente dans le cas où la victime souhaite quitter le domicile familial ;
- Une prise en charge des enfants en lien avec la PMI.

La Maison des femmes se veut en effet connectée à l'écosystème local

Les activités de la Maison des Femmes commenceront à l'été 2024 et s'enrichiront de nombreux projets dans les mois à venir.

Hôpital de Saint-Avold et Forbach

[Moselle]



650 salariés



300 lits



En 2023, l'hôpital de Saint-Avold, l'association Groupe SOS Santé, a su maintenir l'ensemble de ses activités dans un contexte fragile impacté au niveau des ressources humaines et au niveau économique par l'inflation.

Ensemble, grâce à un engagement fort des professionnels, nous avons réussi à faire face à la double épidémie Covid et grippe. La solidarité entre établissements du territoire a été exemplaire et nous a permis de mieux passer ces périodes de tensions. Une feuille de route « urgences » a été formalisée à la demande de l'ARS, elle détaille des axes d'amélioration déclinés en actions concrètes sur le terrain afin de fluidifier les flux entrants et sortants. La mobilisation est forte, les enjeux importants et nous attendons confirmation du financement de l'état.

L'année 2023 acte également l'élaboration du projet médical 2023/2028, qui projette les grandes orientations stratégiques des années à venir avec des projets de renforcement de nos équipes et de développement d'activités, porté par l'ensemble du corps médical et animé par la présidente de CME nouvellement élue par ses pairs.

Un des points forts est la dynamique lancée en chirurgie avec la mise en œuvre d'un conseil de chirurgie, l'investissement dans de nouvelles technologies, l'adossé avec des spécialistes renommés dans le cadre de l'amélioration des pratiques professionnelles, des audits structurels de manière à réorganiser de manière plus efficiente le bloc opératoire, des rencontres avec les médecins



adresseurs. 2024 devrait voir l'impact de l'ensemble de ces mesures.

2023 est marqué par les différents partenariats qui se mettent en place au sein du territoire de santé.

À la fois avec les autres opérateurs sanitaires, mais aussi avec les communes au travers du CLS (contrat local de santé) et les professionnels de ville grâce à la CPTS (Communauté Professionnelle Territoriale de Santé). Notre projet de restructuration architecturale de l'établissement est mené en étroite collaboration avec la Clinique Saint-Nabor de Saint-Avold. Une forte coopération est également opérationnelle sur la filière gériatrique. Elle associe les structures médico-sociales et les professionnels de ville du territoire.

Dans le cadre de la démarche RSE, des projets fédérateurs ont émergé et essaimé pour que notre établissement soit plus éco-responsable : éco-nettoyage, bornes électriques, tri des déchets....

L'enjeu des ressources humaines est l'élément clé pour réussir à relever les défis de demain.

C'est grâce aux femmes et aux hommes, à leur mobilisation et à leur implication au quotidien que nous parviendrons à poursuivre nos efforts avec pour objectif la qualité et la sécurité des soins.

Cette mobilisation et cette implication nous permettent de relever les défis de demain ■

Le Centre de dialyse, pôle d'excellence

Le service de dialyse Centre Lourd a ouvert ses portes en mai 2015 avec 24 postes de dialyse installés. Chaque année, le service réalise 14 120 séances de dialyse soit une centaine de patients pris en charge. Le nombre de patients insuffisants rénaux est important sur le territoire de Moselle Est. En effet, la ZI 9 est marquée par de mauvais indicateurs de santé avec une prévalence importante de pathologies telles que le diabète, les maladies cardiovasculaires. Notre Centre Lourd de dialyse assure une mission de prise en charge de suppléance en proximité pour ces patients présentant des comorbidités associées et qui nécessitent durant leurs séances de dialyse la présence en continu d'un néphrologue.

Le besoin est tel que l'hôpital de Saint-Avold a entrepris des travaux afin d'installer 4 postes de dialyse supplémentaires. Cet agrandissement permet à 16 patients supplémentaires de bénéficier des séances de dialyse à proximité de chez eux.

L'équipe propose également aux patients des séances de rhéophérèse permettant d'améliorer la micro-circulation. Elle est indiquée chez les patients souffrant d'artériopathie distale très présente chez les dialysés.

Par ailleurs, le service de dialyse propose également aux insuffisants rénaux en stade IV et V non encore dialysés un programme d'éducation thérapeutique qui permet aux patients et à leur entourage de bénéficier d'informations et de conseils pour retarder l'entrée en dialyse. Cet accompagnement, sous la forme d'ateliers, porte sur la physiologie de la fonction rénale, l'alimentation, l'activité physique, les soins du corps, le suivi médical, le tabac... Une collaboration forte est en place avec l'Association France Rein.

Le service met également tout en œuvre pour promouvoir la pratique de l'activité physique et en particulier durant les séances. La pratique du vélo à l'aide d'un pédalier adapté augmente la perfusion du rein et les impacts de la séance de dialyse, diminue les crampes durant la dialyse, améliore la résistance osseuse et la force musculaire. Le sport contribue aussi à améliorer le moral et à créer des liens avec les autres patients. Cet été, le service a participé au Tour de France de la Dialyse et remise des maillots jaunes, vert et à pois aux patients. Certains ont parcouru entre 11 et 13 km par séance. Toute l'équipe était à leurs côtés pour les encourager.

Un beau projet de service innovant !

Centre médical La Source, Saint-Léger-Les-Mélèzes *[Hautes-Alpes]*



46 salariés



60 lits



Une implantation géographique aux enjeux sanitaires forts

Le Centre médical La Source se voit confier depuis 1956 des missions de soins, de prévention et de réadaptation au sein des Hautes-Alpes et plus particulièrement du Champsaur-Valgaudemar. Le Centre Médical est, en effet, situé sur la commune de Saint-Léger-les-Mélèzes, commune du parc des Écrins.

Géographiquement, le Champsaur fait partie du bassin de l'Isère, alors que la quasi-totalité des Hautes-Alpes appartient au bassin de la Durance. Il est le seul établissement sanitaire de ce territoire.

La Source tient une place à part dans la communauté de communes du Champsaur Valgaudemar. Cette intercommunalité regroupe 27 communes. Elle représente une population de 12 000 habitants répartie sur une superficie de 766,8 km². Une population qui se multiplie aussi bien l'hiver que l'été avec le tourisme nature.

La poursuite de l'évolution du projet médical et le renforcement des relations avec les partenaires medico-sociaux

Depuis 2020, intégration de la Source au sein du groupe de l'économie Solidaire, SOS Santé, celui-ci apporte son expertise ainsi que des moyens financiers et logistiques capables de mener à bien un repositionnement médical stratégique d'un établissement de Soins Médicaux et de Réadaptation (SMR).

Ce repositionnement sanitaire fait l'objet de partenariats très actifs et en évolution constante avec :

- La Communauté professionnelle territoriale de santé du Champsaur/Valgaudemar
- Le CHICAS, ses services de médecine et de chirurgie, son Équipe mobile de soins palliatifs et son service des urgences,
- La Polyclinique des Alpes du Sud,
- Les médecins de ville du Champsaur/Valgaudemar et du Gapençais,

- Le Centre de Santé Mentale de Gap, unité décentralisée du centre hospitalier psychiatrique de Laragne.
- Le laboratoire Cerballiance de Gap avec un accès 7j/7j et 24h/24 aux résultats des examens,
- Le service de radiologie du CHICAS.

La réussite de ces partenariats est aussi possible grâce à l'évolution technique du dossier patient informatisé (Hôpital Manager) et également avec l'offre du plateau technique de réadaptation.

Le tout dernier Projet Régional de Santé (PRS3) en PACA identifie le besoin d'une implantation supplémentaire, dans le département des hautes alpes, en médecine avec le label d'hôpital de proximité. La Source se positionnera naturellement sur cet objectif, car aujourd'hui, elle joue ce rôle avec le statut de SMR et souhaite se développer en ce sens avec la labellisation hôpital de proximité.

Ce projet concrétise l'engagement de l'établissement à s'inscrire dans un projet collectif de territoire pour répondre au plus près des besoins de santé de la population ■

Zoom sur la formation aide-soignant(e) en immersion

Le développement des compétences des actifs et l'accès à la formation des personnes en recherche d'emploi constituent à la fois un enjeu crucial de compétitivité et une exigence sociale.



Pour accompagner ces transformations et diversifier les modalités pédagogiques et les lieux de formation, l'appel à projets DEFFINOV - Tiers-lieux a été lancé en région PACA, il permet de soutenir :

- Des projets émanant de consortiums réunissant des acteurs du monde des tiers-lieux et de la formation, pour favoriser l'émergence de solutions et d'approches pédagogiques innovantes, diversifier les modalités et les lieux de formation et favoriser les logiques de mutualisation des outils et ressources pédagogiques.

C'est dans ce cadre qu'un Accord de consortium a été signé entre l'Institut de Formation Sanitaire et Social Seltzer, Sous l'égide de la Fondation Édith Seltzer, situé à Briançon, l'IRTS Marseille et le Centre Médical la Source.

La formation doit toujours plus se rapprocher des territoires, pour permettre à chacun d'accéder à une offre enrichie à tous les niveaux, en multimodalité et en favorisant la mixité des publics, émulative des apprentissages ;

- Les apprenants et les entreprises sont les premiers acteurs du développement des compétences, ils doivent être placés au cœur de la définition des besoins et de l'adaptation des modalités de formation ;

La démarche a débuté en octobre par une formation préparatoire au concours d'AS suivie de la formation d'Aide-Soignant(e) qui a débuté le 08 janvier 2024 avec 15 apprenants.

Dans ce sens, le SMR La Source met à disposition des apprenants une salle de formation ainsi que les locaux et le matériel pour des mises en situations professionnelles.

Cette expérimentation pédagogique innovante par le faire et le partage entre pairs est particulièrement appréciée des intervenants et des apprenants qui sont en immersion dans le domaine de la santé.

Centre de Rééducation Fonctionnelle de Villiers-Sur-Marne [Val-de-Marne]



135 salariés



95 lits



Créé en 1891, le Centre de rééducation de Villiers-Sur-Marne est un établissement de soins médicaux et de réadaptation (SMR) spécialisé dans la prise en charge des patients souffrants d'une affection de l'appareil locomoteur. Il rejoint le Groupe SOS en 2011.

Il reçoit en moyenne chaque jour 140 patients accompagnés par 135 professionnels. L'établissement accueille les patients pour des séjours en hospitalisation complète ou de jour à partir de 6 ans.

Les séjours sont pré ou post-opératoire et s'appuient sur les compétences d'une équipe médicale de médecine physique et de réadaptation spécialisée et d'une équipe paramédicale pluridisciplinaires (Kinésithérapeutes, Professeurs d'activités Physique Adaptées, Ergothérapeutes, Psychologues, Assistante Sociale, Diététicienne, Infirmiers, Aides-Soignants...). **L'une des spécificités de l'établissement est d'être doté de compétences spécifiques pour prendre en charge des rééducations pédiatriques**

complexes et pluridisciplinaires.

L'établissement s'engage à assurer la continuité pédagogique des patients hospitalisés (du primaire au lycée). Par ailleurs, il prend aussi en charge des patients adultes en soins post-opératoires orthopédiques.

L'établissement bénéficie de locaux modernes et spacieux : 2 plateaux spécialisés de rééducation (1 plateau pédiatrique et un plateau adulte), une salle d'imagerie médicale, des unités d'hébergement rénovées, une salle snoezelen, une salle des parents, une balnéothérapie, des salles de classe et des salles d'activités ludiques et éducatives. Il propose des consultations externes en orthopédie, traumatologie et traumatologie du sport, neuro-orthopédie et orthopédie infantile réalisées par les médecins et chirurgiens-consultants du CRF.

Depuis, 2021, l'établissement porte avec l'hôpital Saint-Camille, une Maison Sport Santé, dont l'objectif est de favoriser le développement de la pratique d'une activité physique et sportive. Le CRF est résolument engagé dans la promotion de

l'activité physique. La Maison Sport Santé réalise des bilans afin d'orienter les usagers vers le bon sport. Elle peut aussi accueillir certains usagers dans un « programme passerelle » de trois mois (renouvelable une fois) pour leur permettre de pratiquer un sport adapté à leur état de santé.

Les équipes du CRF ont à cœur d'apporter une prise en charge de qualité aux patients hospitalisés. En 2023, les experts de la Haute Autorité de Santé ont d'ailleurs soulevé ce point lors de la certification en délivrant la note de 99% au volet prise en charge patient de la certification.

Le CRF a donc été certifié en Mars 2023.

Quelques chiffres clés :

- **233** patients pédiatriques et 265 patients adultes accueillis en hospitalisation complète
- **35** patients pédiatriques et 319 patients adultes accueillis en hospitalisation de jour
- **947** Patients vus en consultations externes
- **127** usagers ont réalisé un bilan sportif en Maison Sport Santé
- **17** usagers ont réalisé un bilan diététique en Maison Sport Santé
- **77** usagers ont été pris en charge via un programme passerelle en Maison Sport Santé ■

Zoom sur l'école

Afin d'assurer la continuité de l'enseignement des patients hospitalisés dans le secteur pédiatrique le CRF dispose d'une unité pédagogique.

Composée de 6 professeurs, cette unité prend en charge les patients-élèves du primaire jusqu'au lycée. Les professeurs assurent des enseignements permettant de s'adapter aux besoins spécifiques des patients et de leurs capacités. Aussi, l'équipe module les emplois du temps des élèves afin de répondre aux exigences de leur filière et d'accentuer l'enseignement sur les matières prioritaires.



L'établissement s'engage à dispenser un enseignement de qualité, adapté aux besoins des patients tout en respectant les nécessités de leur prise en charge. En effet, les patients doivent suivre un planning de rééducation intensif, leurs soins restent la priorité.

En 2023, le CRF a réalisé des travaux de rénovation complète d'une aile d'un bâtiment afin d'accueillir les élèves dans de nouveaux locaux. Ces travaux ont permis de rénover 7 salles de classe, 1 salle d'aide spécifique aux devoirs, 1 salle de médiation artistique, 1 bureau d'accueil des élèves et 1 salle réservée à l'équipe pédagogique. Ce déménagement offre à l'établissement l'opportunité de créer une maison des parents dans les locaux de l'ancienne école. Une nouvelle offre pour améliorer le quotidien des patients et de leur famille.

Aussi, l'équipe s'est agrandie. Le centre a pu accueillir une enseignante spécialisée qui intervient en binôme avec une aide médico-psychologique auprès des patients ayant des retards spécifiques.

Nos instituts de formation

La crise sanitaire a entraîné une perte d'attractivité des métiers du secteur sanitaire et une baisse des vocations. C'est pour cette raison que l'association Groupe SOS Santé a décidé de faire de la formation un objectif majeur de sa stratégie.

L'association Groupe SOS Santé déploie une offre de formation diverse et variée : nous formons des infirmières et infirmiers (IDE), des aides-soignantes et aides-soignants (AS) et des auxiliaires de puériculture (AP) dans 5 instituts de formation.



Institut de Formation en Soins Infirmiers de la Défense (Hauts-de-Seine, 92) :

- Infirmiers-Infirmières Diplômé(e)s d'Etat (90 places par promotion), Aide-Soignant(e)s, Auxiliaires de Puériculture
- Formation proposée en plein cœur de La Défense dans un environnement central et stratégique, pour le déploiement d'une offre de formation adaptée pour l'ensemble du bassin parisien.

Directrice : Danielle BENALI

Nombre de diplômés 2023 :

66 Infirmiers-Infirmières Diplômé(e)s d'Etat/ 65 Aide-Soignant(e)s/ 51 Auxiliaires de Puériculture

Contact : contact@ifsi-ihfb92.fr

Institut de Formation en Soins Infirmiers de Mont-Saint-Martin (Meurthe-et-Moselle, 54) :

- Infirmiers-Infirmières Diplômé(e)s d'Etat, Aide-Soignant(e)s
- 1^{ère} rentrée IDE en septembre 2023 (20 places par promotion)
- Formations proposées en plein cœur du bassin de Meurthe-et-Moselle et visant à répondre à un double enjeu : proposer une offre de formation de proximité et assurer un emploi post formation aux étudiants le désirant au sein du CH de Mont-Saint-Martin, établissement de l'association Groupe SOS Santé.

Par ailleurs, une antenne de formation Aide-Soignant(e)s est présente sur Plappeville (57) dépendante de l'IFSI de Mont-Saint-Martin.

Directeur : Alexandre ARMENGOL

Nombre de diplômés 2023 :

52 (2 filières confondues, initiale + alternance)

Contact secretariat-ibas-msm@groupe-sos.org



Institut de Formation Aide-Soignant de Saint-Avold (Moselle, 57) :

- Aide-Soignant(e)s
- Plusieurs rentrées annuelles proposée sur le territoire de la Moselle à la frontière franco-allemande. Le double enjeu : déployer une offre de formation qualitative au sein du territoire et répondre au besoin d'employabilité du CH de Saint-Avold, établissement sanitaire de l'association Groupe SOS Santé. Par ailleurs, une antenne de formation AS existante sur Thionville dépendante de l'Ifas de Saint-Avold se verra intégrer dès le 8 janvier 2024 des locaux neufs appartenant au groupe SOS au sein de la ville de Hayange. Cette antenne s'inscrit dans un partenariat solide avec l'hôpital Gériatrique Le KEM, établissement de référence de l'association Groupe SOS Santé par son offre de soins pour la prise en charge des seniors.

Directrice : Katia JUNG

Adjointe de direction (Thionville/Hayange) : Rachel BECK

Nombre de diplômés 2023 :

84 pour IFAS St Avold/ **7** pour antenne Thionville-Hayange

Contact : secretariat-ifas-saint-avold@groupe-sos.org



La philosophie de l'association Groupe SOS Santé en terme de formation rejoint la philosophie générale de l'association Groupe SOS Santé, à savoir **favoriser l'accès à la formation pour toutes et tous partout sur le territoire**. Par ailleurs, l'objectif est de lier les instituts de formation à un établissement sanitaire de l'association Groupe SOS Santé, par des partenariats, à travers de projets porteurs. Le but étant de **répondre aux besoins d'employabilité des établissements sanitaires de l'association Groupe SOS Santé et d'assurer un emploi en sortie de formation à nos diplômés**.

Plusieurs beaux projets ont vu le jour en 2023 au sein de nos instituts de formation SOS Santé :

- Premièrement, la création et l'ouverture d'une section IDE en septembre dernier à Mont-Saint-martin portant à 2 nos établissements proposant une formation IDE.
- Deuxièmement, le projet Européen ancré au sein de l'IFSI des Hauts-de-Seine proposant plusieurs fois par an à des étudiants de partir faire des stages à l'étranger via le programme Erasmus.

En complément de cela, les formateurs et la direction de l'IFSI font partie d'un programme appelé « Fine Europe » qui leur permet 2 fois par an dans le cadre de séminaires d'aller à la rencontre des professionnels de

la formation dans plusieurs pays européens et de mutualiser leurs connaissances. Nous espérons développer ce programme à l'horizon 2025 au sein de nos instituts de formation du Grand Est.

- Enfin, le sujet de l'innovation pédagogique grâce à des salles de simulation a permis un bon qualitatif de nos formations. Cette innovation offre une formation théorique et pratique pour les étudiants au sein des instituts, au plus proche de la réalité du terrain. Elle permet également aux formateurs de développer des compétences transversales en ingénierie de la pédagogie et valorise leurs fonctions aux côtés des étudiants.

En conclusion, l'année 2023 fut une année de progrès et de construction à travers le déploiement de projets, l'ouverture de nouvelles formations et l'accompagnement des instituts de formation.

Nous sommes à l'aube de beaux et grands projets pour 2024, une année qui se verra consolider le socle de nos instituts et entrevoir des perspectives positives pour la suite ■

1

Ressources humaines : une ambition au service de la qualité de vie au travail et de la qualité des soins

La Direction des Ressources Humaines, en dessinant et pilotant la politique sociale de l'association Groupe SOS Santé, remplit un rôle fondamental pour aider les établissements à attirer, recruter et fidéliser les équipes, au cœur de la prise en soins de nos patients.

Une année centrée sur le dialogue social

L'association Groupe SOS Santé tend à donner à ses établissements une identité propre et forte, capable de renforcer leur attractivité et d'adapter leurs politiques, sociales et de soins au contexte particulier de chaque établissement. Le tout, dans une logique commune d'accessibilité de soins de qualité pour toutes et tous.

L'enjeu en matière de politique sociale de l'association Groupe SOS Santé est de concilier social, santé, organisation et management pour valoriser les femmes et les hommes qui la composent comme sa principale ressource.

2023 aura été une année de renouvellement des institutions représentatives du personnel avec la présence de plusieurs organisations syndicales : FO, la CFDT, la CGT, la CFTC et SUD.

L'association Groupe SOS Santé fait du dialogue social une priorité. C'est ainsi que

plusieurs accords ont été signés en 2023 notamment autour du **dialogue social** mais surtout sur l'**aménagement du temps de travail**, permettant de poser des bases d'organisation solides en établissement. Ce rythme d'échange soutenu n'étant que le démarrage, car nombre d'autres sujets de discussion et d'amélioration ont été identifiés et sont en perspective.



De nombreuses actions au service de notre attractivité

Depuis plusieurs années, les ressources humaines en santé rencontrent deux défis majeurs : le manque de professionnels par rapport à la demande, d'une part, et l'expression d'une perte de sens au travail chez les hospitaliers, de l'autre.

Développer notre attractivité est ainsi un enjeu prioritaire. Toutes nos actions et projets d'organisation sont réalisées autour des équipes et de leurs préoccupations qui sont au cœur de notre attention. **C'est ainsi que nous avons procédé à des réformes sur l'accès et les tarifs des heures supplémentaires.**

Au quotidien, **nous veillons ainsi à mettre en avant notre modèle associatif, nos équipes et nos projets.** Nous publions ainsi régulièrement des portraits de nos collaborateurs et des actions menées en établissement sur nos réseaux sociaux, par exemple. **Nous travaillons aussi sur nos organisations, pour permettre un meilleur équilibre vie professionnelle/ vie privée :** développement de l'ambulatoire, des cycles en 12 heures, par exemple.



2800
Équivalents Temps Plein
dont **235** praticiens



La qualité de vie au travail

Le concept de la qualité de vie au travail est simple :

prenons soin de nos équipes, elles pourront ainsi prodiguer les meilleurs soins à nos patients.

Tout d'abord, il paraît essentiel de rappeler notre raison d'être. Nous avons tous au sein du Groupe **une mission qui est de concourir à l'excellence de la prise en charge de nos patients, dans tous les territoires, quels que soient leurs revenus.**

Nous devons faire en sorte que **nos équipes aient conscience et s'approprient le sens de leur présence, de leur mission, qu'elles connaissent leur utilité.** Nous faisons référence ici aux valeurs professionnelles et aux éléments qui permettront l'engagement de tous autour de notre mission, pour exceller et innover. Cela constitue un premier axe de travail.

Le second axe concerne ce que l'on baptise « le support organisationnel ». On entend par là : **la proximité de l'encadrement, l'expression du personnel, le dialogue, la formation et le développement des compétences**, la promotion interne, la participation du personnel aux projets, le fait de favoriser le travail en équipe.

Enfin, le troisième axe consiste à s'ouvrir à la personne du salarié et à ce qui compose sa vie dans son ensemble, pour lui permettre de mieux concilier les différents temps de celle-ci. On envisage par cette réflexion de mettre à disposition du salarié des services de différents types et d'avoir en interne à sa destination des actions de bien-être, de confort et de santé.

Cette année l'association Groupe SOS Santé s'est saisi de la campagne Wittyfit, permettant d'établir un baromètre social. Les équipes ont été nombreuses à répondre, ce qui a permis après un travail d'analyse au plus près du terrain, d'établir des plans d'actions dont la mise en œuvre est en cours.



Former nos équipes pour accompagner leur développement professionnel et offrir des soins de qualité

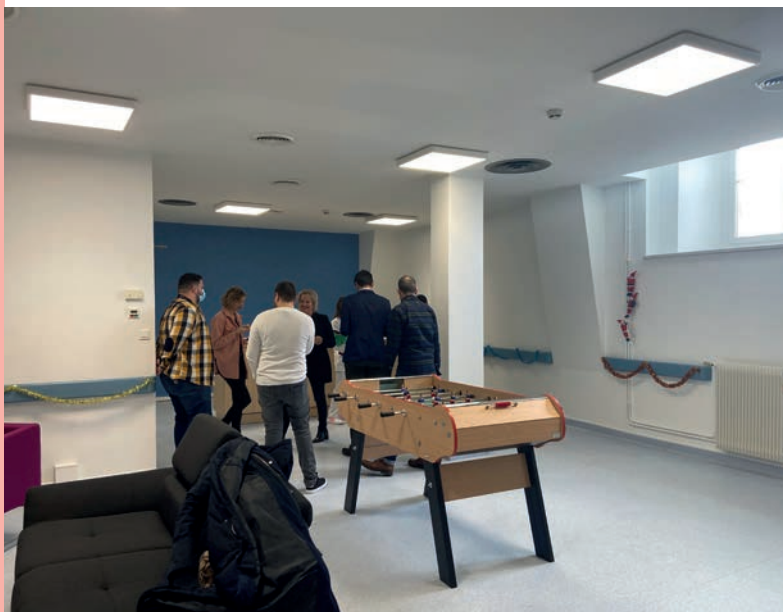
Les dernières années nous ont amené à **nous adapter, à changer nos habitudes de travail, nos modes de communication et d'apprentissage**. De plus, la pénurie de personnel et les difficultés à recruter et à fidéliser la bonne personne avec la bonne expertise rendent plus que jamais essentiel d'investir dans le développement de nos équipes tout au long de leur parcours, de leur proposer des possibilités d'évolutions et des perspectives professionnelles.

Les orientations stratégiques en matière de Formation professionnelle viennent enrichir les valeurs qui nous caractérisent.

Elles répondent aussi aux enjeux majeurs de nos établissements, aux exigences en compétences accrues, aux nouvelles méthodes de travail, nouveaux dispositifs législatifs ou de la HAS et nouveaux contextes épidémiologiques,

Nous retenons ainsi une sélection de formations réalisée avec le souci de coller au plus près des aspirations du terrain en prenant en compte les trajectoires individuelles et les enjeux collectifs, dynamiques d'équipes ■

L'année 2023 a marqué l'ancrage des projets de qualité de vie au travail de nos salariés, l'une des grandes priorités de l'année pour l'association Groupe SOS Santé.



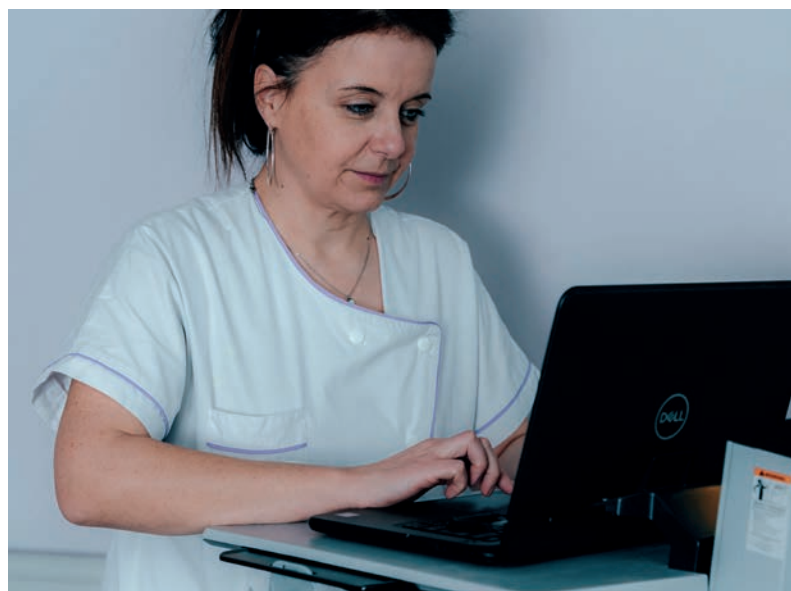
Après une large consultation interne, nous avons lancé un projet national de création et de mise à niveau des salles de repos dans nos établissements, afin d'offrir un espace confortable, chaleureux et convivial pour les professionnels.

Nous avons à ce titre débuté le déploiement de 6 salles de pause dans les hôpitaux du Creusot, du Kem, de Mont-Saint-Martin, Jean-Jaurès ainsi qu'au Centre Médical La Source et au CRF de Villiers-sur-Marne, grâce au soutien de la fondation des hôpitaux et des Contrats locaux d'amélioration des conditions de travail.

à être renforcées, démultipliées et prodiguées à plus de professionnels compte tenu des besoins croissants. Nous pouvons à ce titre bénéficier du soutien du Fonds Social Européen dans la région Ile-de-France pour l'hôpital Jean-Jaurès et le Centre de Rééducation Fonctionnelle de Villiers-sur-Marne ■

Ces salles de repos sont à la disposition de l'ensemble des professionnels des hôpitaux, **ils font office d'espaces de repos et de convivialité et bénéficieront d'une programmation d'ateliers portés sur le sport, le bien-être, etc.** Au total, ce sont plus de 1500 salariés qui pourront en bénéficier.

Nos projets pour la qualité de vie se traduisent aussi par le soutien aux formations telles que la formation à la gestion du stress, à la bientraitance, au management et aux nouveaux outils technologiques. Ces formations, menées depuis quelques années, ont vocation



Une grande campagne nationale de recrutement

Face à la pénurie de recrutement dans les secteurs sociaux et médico-sociaux, le Groupe SOS s'est mobilisé pour lancer une grande campagne de recrutement au début de l'année 2024. Le but : renforcer les équipes et garantir une qualité des services pour les personnes accompagnées.



Pour cette campagne, l'engagement des professionnel-le-s des établissements a pris vie sous l'objectif de la photographe Marion Poussier dans une série de 6 affiches, déployées dans des stations de métro à Paris et en Ile-de-France entre le 8 et le 18 janvier. La campagne a également été diffusée sur un réseau d'Abribus dans toute la France.

Les accroches des affiches déclinaient la mission première du Groupe,

« Entreprendre au profit de tou-te-s ».

Pour entreprendre au profit de tou-te-s, on ne peut pas entreprendre à moitié : prendre le temps d'accompagner le bien-être des personnes âgées, prendre soin en donnant accès à une offre de santé de qualité pour tou-te-s, prendre sous son aile chaque enfant, prendre en compte la protection de l'enfance, prendre à cœur les plus vulnérables et faire valoir leurs droits.

Ces affiches ont été accompagnées d'un film du réalisateur Franck Janin, **réaffirmant les combats et la mission du Groupe SOS depuis 40 ans, en faveur d'une société plus solidaire, inclusive et durable.**

Pour le Groupe SOS Santé, c'est Benjamin, infirmier à l'Hôpital Jean-Jaurès, qui est passé derrière l'objectif, accompagné de Claudia, une des patientes de l'établissement.

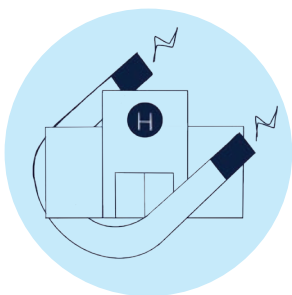
« Ce que j'apprécie le plus dans mon métier, c'est la possibilité de soutenir les patients lors de périodes difficiles de leur vie. A l'hôpital Jean-Jaurès, nous bénéficions d'avantages tant sur le plan matériel que sur le plan des effectifs, ce qui nous permet d'accorder plus de temps et d'attention à nos patients. De plus, les interactions avec les branches Seniors et Jeunesse du Groupe SOS enrichissent notre travail, renforçant notre capacité à offrir des soins de qualité. »

Benjamin, infirmier à l'hôpital Jean Jaurès du Groupe SOS

Découvrez la campagne →



Les formations au-delà des frontières, c'est aussi la grande nouveauté 2023. Depuis cette année, nos équipes peuvent bénéficier de mobilités dans des établissements de santé Européens pour des formations, des observations de situations professionnelles et des échanges entre pairs. Cette année trois sujets sont prioritaires :



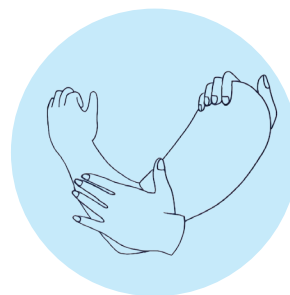
L'attractivité et la fidélisation dans les établissements de santé.

Un enjeu partagé par nos homologues européens qui font également face à une pénurie de professionnels hospitaliers. Face à cette problématique, plusieurs hôpitaux ont mis en place des stratégies d'attractivité et de fidélisation comme la stratégie « hôpitaux magnétiques ». Deux groupes de mobilités sont formés à travers différents établissements de l'association Groupe SOS Santé pour partir en mobilités.



La prise en charge en soins palliatifs.

Ici l'objectif est de s'inspirer de nos voisins européens et s'imprégner des meilleures pratiques de prise en charge pour nos patients. Nos médecins référents en soins palliatifs coordonnent des équipes de tous les établissements concernés du Groupe SOS pour bénéficier des mobilités en Suisse et en Belgique.



La rééducation post-chirurgie de l'épaule et des membres inférieurs pour les équipes du Centre de Rééducation Fonctionnelle de Villiers-sur-Marne.

Pour inspirer les équipes, une learning expedition est prévue en Suisse.



L'association Groupe SOS Santé fait d'ailleurs partie du Groupe de travail « Harnessing Talent Platform in Health » de la Commission Européenne où nous travaillons avec 20 partenaires sur les stratégies à mettre en place pour l'attractivité et la fidélisation des talents.

Merci à nos partenaires

L'année 2023 a aussi été marquée par la concrétisation de nombreux projets lancés en 2022 :

Les Maisons Sport Santé :

En 2023 le Sport Santé reste l'une de nos priorités à l'échelle nationale, où nous comptons plus de 300 bénéficiaires vivant avec des affections de longue durée (diabète, obésité, cancer, affections cardiaques, respiratoires et rénales...)

Nous avons renouvelé les agréments des Maisons Sport Santé de Mont-Saint-Martin (54), de Saint-Avoid (57) et de Villiers (94) pour continuer notre offre de service. La Maison Sport Santé de Saint-Avoid a ouvert de nouveaux locaux, plus grands et avec un équipement neuf pour garantir une prise en charge adaptée aux besoins de nos bénéficiaires.

Cette année nous avons également demandé un agrément pour labelliser notre activité à l'hôpital du Creusot qui compte une centaine de bénéficiaires.

Rénovation de la maternité du Creusot :

Le service de maternité du Creusot a vocation à accueillir plus de parturientes. Notre souhait étant d'améliorer constamment notre qualité d'accueil, 2023 a été l'occasion pour nous d'entamer les travaux rénovation de la maternité. Nous améliorons ainsi la qualité d'accueil de certaines chambres, et renovons la salle d'accouchement nature. Cette rénovation permettra aussi d'ouvrir de nouveaux services, à savoir un salon d'accueil des familles et des appartements pour les familles les plus éloignées de la Maternité, notamment grâce au soutien de la Fondation des hôpitaux.



Ouverture de l'IFSI de Mont-Saint-Martin

En septembre 2023 l'IFSI de Mont-Saint-Martin a ouvert ses portes en accueillant une promotion de 22 étudiants issus du bassin de Longwy mais aussi de départements plus éloignés comme La Réunion. Rattaché à l'hôpital éponyme, l'IFSI fait appel à l'expertise des professionnels de santé et des professeurs de l'Université de Lorraine pour accompagner notre équipe pédagogique dans la formation des étudiants.

L'IFSI et l'IFAS ont pu bénéficier de bâtiments rénovés, agrandis afin d'accueillir nos étudiants dans les meilleures conditions.

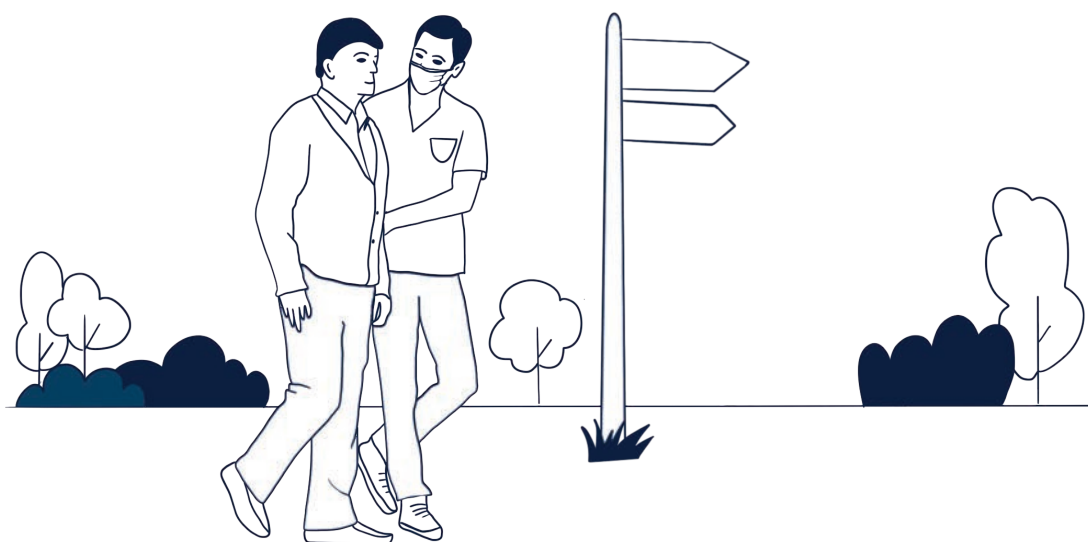


2024 s'annonce avec de nouveaux beaux projets pour le bien-être de nos salariés et pour d'autres projets impactants en cours de montage, axés sur des services de santé au plus près des patients, au sein de l'hôpital et hors les murs.

Rendez-vous au prochain rapport d'activité pour en apprendre davantage ■

L'éducation thérapeutique du patient : une démarche en expansion au sein de l'association Groupe SOS Santé

L'éducation thérapeutique du patient (ETP) vise à aider le patient à acquérir ou maintenir les compétences dont il a besoin pour gérer au mieux sa vie avec une maladie chronique. C'est une démarche centrée sur le patient qui s'appuie sur son vécu et son expérience antérieure et qui le place comme acteur principal de sa santé.



L'association Groupe SOS Santé s'inscrit pleinement dans cette approche thérapeutique personnalisée. Par exemple, l'hôpital du Creusot propose un programme ETP pour les patients stomisés ainsi qu'un programme en endocrino-diabétologie qui consiste en des cycles éducatifs de prise en charge globale des patients vivant avec un diabète de type 1 ou 2 (enfants, adultes et leur entourage) ou présentant une obésité.

Ce cycle représente plusieurs parcours éducatifs initiaux de reprise éducative et de renforcement avec différentes thématiques comme le diabète dans sa globalité, le diabète de type 1,

la scolarité, les adaptations de traitements, la pompe à insuline, la mesure continue du glucose, l'insulinothérapie fonctionnelle, l'insulinothérapie automatisée, les plaies de pieds, les cycles AIDES pour les patients en situation de précarité, la semaine « Forme » pour les patients présentant une obésité.

De nombreux professionnels ont été formés à cette approche thérapeutique : une est IDE titulaire d'un Master 2 en ETP, d'autres professionnels (médecins, IDE, AS, diététiciennes ...), ainsi que des patients partenaires ont suivi une formation de 40h à l'ETP.

Ces cycles de formation visent à **apporter aux professionnels les compétences théoriques et pratiques nécessaires à la mise en œuvre d'actions d'éducation thérapeutique** destinées aux personnes atteintes de maladies chroniques.

En 2023, 28 personnes au sein de nos établissements ont été formées à l'ETP, avec objectif d'augmenter le nombre de personnes formées en 2024.

Par ailleurs d'autres établissements du groupe proposent des activités éducatives tel que l'hôpital de Saint-Avold, en service de diabétologie et en gériatrie, l'hôpital de Mont-Saint Martin dans le cadre du parcours de l'obésité et la Polyclinique de Bar-le-Duc avec la mise en place de l'école des patients en pré-opératoire d'une pose de prothèse de hanche ou de genoux. Le patient bénéficie de l'intervention d'une IDE formée, d'un chirurgien, d'un kinésithérapeute, de la conseillère CPAM pour le PRADO et de l'expérience d'un patient ressource.



Déploiement de BlueKanGo pour un meilleur fonctionnement des services

Fin 2023, cinq établissements de santé ont déployé le logiciel Bluekango sur la gestion documentaire et la gestion des événements indésirables : Mont-Saint-Martin, le Creusot, L'Arbresle, Saint-Avold /Forbach et la Source. Certains d'entre eux ont également développé d'autres fonctionnalités telles que les plans d'actions qualité et sécurité des soins, le suivi des indicateurs ...

L'hôpital Jean-Jaurès a fait le choix de débiter le projet par l'intégration de la gestion des événements indésirables, tandis que le Kem a fait le choix de commencer par l'intégration de la Gestion électronique des documents. Les deux hôpitaux poursuivent le déploiement du logiciel dans les autres domaines.

La polyclinique de Bar-le-Duc, le CRF de Villiers-sur-Marne et l'hôpital de Château Salins ont prévu le lancement du logiciel courant 2024.

Parallèlement le projet de mise en place de la plateforme groupe est bien engagé. Le lancement est prévu début 2024.

Cette plateforme permettra la mise à disposition des procédures et protocoles applicables à l'ensemble des établissements de santé du groupe ■

L'engagement de l'association Groupe SOS Santé pour une meilleure alimentation en milieu hospitalier

Les repas ont un rôle important pour favoriser la guérison et procurer des moments de réconfort au sein de l'environnement hospitalier, contribuant ainsi au bien-être physique et mental des patients. C'est pourquoi les équipes en cuisine et les équipes de diététiciens-nutritionnistes de nos établissements s'attachent à proposer des repas de qualité, diversifiés, équilibrés, et adaptés à chacun.

Adapter les repas au milieu hospitalier et à chaque patient

Nous avons souhaité suivre les dernières recommandations (octobre 2019) issues d'études scientifiques en termes d'alimentations thérapeutiques en milieu hospitalier.

Ces mesures sont fortement recommandées par différentes instances savantes reconnues telles que l'Association Française des Diététiciens Nutritionnistes (AFDN) et la Société Francophone Nutrition Clinique et Métabolisme (SFNCM).

Ainsi, les équipes de diététiciens de nos établissements, en partenariat avec les équipes en cuisine, imaginent des repas qui apportent un minimum de 2000kcal par jour aux patients.

Bien sûr, les besoins nutritionnels dépendent de chacun(e) (poids / appétit / situation métabolique...). C'est pourquoi nous proposons aussi une alimentation enrichie en énergie et en protéines pour répondre à la prévention et à la prise

en charge de la dénutrition, particulièrement répandue en milieu hospitalier.

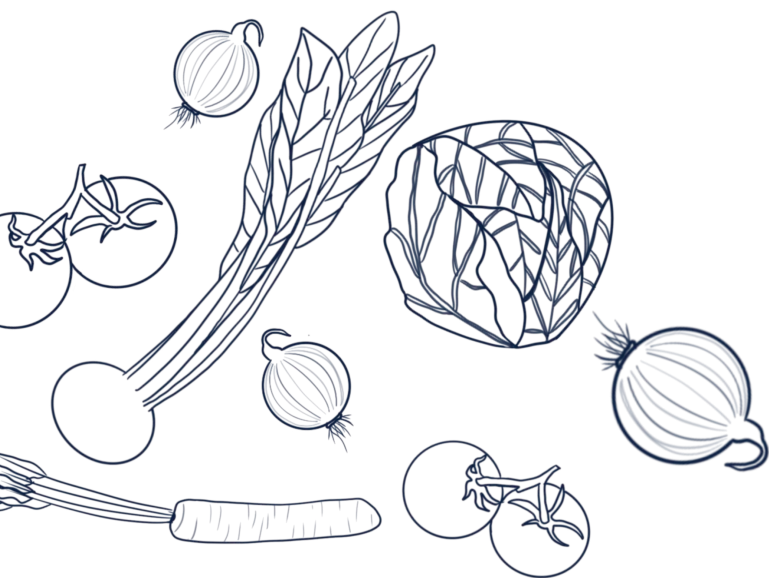
En fonction des établissements et de la typologie de patients, le menu varie également. Les retours des équipes diététiques sont précieux pour mettre en place ces adaptations, en fonction des constats sur le terrain.

Pour tous les établissements, nous souhaitons à terme que les cuisiniers puissent également remonter leurs suggestions afin de proposer des menus pensés en pleine transversalité.

Dans la mesure du possible, les goûts et habitudes de chacun sont écoutés, afin de faire en sorte que tous puissent prendre du plaisir lors des repas, puisque nous considérons que l'alimentation fait partie des premiers soins.

Afin de toujours améliorer leurs pratiques, les équipes de diététicien(ne)s participent aux congrès nationaux dès que possible et parfois pour présenter leurs activités et études terrain !





Proposer de l'alimentation locale et de saison

Nous nous inscrivons dans la trajectoire de la loi Egalim, afin de favoriser une alimentation saine, sûre et durable pour tous.

Ainsi, nous essayons au maximum de proposer des repas avec des aliments bios et locaux.

En nous adaptant aux contraintes d'approvisionnements locaux, nous avons atteint 12% de nos achats alimentaires pour ces derniers en deux ans, avec un objectif de croissance.

Nous respectons la saisonnalité des fruits et des légumes proposés dans nos différents menus, pour limiter l'impact environnemental des repas proposés, optimiser les coûts et proposer des produits avec le plus de goût.

Aussi, pour éviter les redondances et respecter au maximum la saisonnalité, chaque établissement possède 2 cycles de repas minimum (Printemps-Eté/

Automne-Hiver) avec des repas différents midi et soir pour garantir une certaine diversité alimentaire.

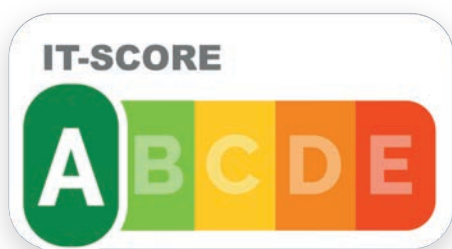
Nous avons également mis en place un menu végétarien une fois par semaine au repas du soir pour favoriser l'adhésion des patients âgés, chez qui cette habitude n'est majoritairement pas ancrée.

Impliquer les équipes diététiques pour favoriser la prise alimentaire au sein de nos établissements

Les équipes diététiques sont sur le terrain pour essayer d'adapter au maximum les combinaisons de menus, en fonction des retours des patients.

Tous nos établissements font preuve de créativité chaque année en réalisant des animations pour sensibiliser les équipes de établissements et le grand public, lors de la Semaine Nationale de Lutte Contre la Dénutrition. Le but est de favoriser la prévention et la bonne prise en charge de la dénutrition, qui est un enjeu de santé public fort pour lequel le Groupe SOS est engagé ■





L'IT-Score est un outil de mesure de l'empreinte environnementale des équipements et des services numériques.

Il s'appuie sur l'Analyse des Cycles de Vie (ACV) qu'il applique à toutes les étapes : la fabrication, l'utilisation et la gestion de la fin de vie. L'IT-Score analyse ensuite tous ces impacts selon les critères suivants :

- émissions de GES,
- consommation d'énergie primaire,
- consommation de ressources matérielles,
- production de déchets électriques et électroniques,
- quantité de radiations ionisantes,
- consommation d'eau.

La prise de conscience du niveau de maturité d'une entreprise, de ses collaborateurs et de ses parties prenantes est un des principaux objectifs de cette démarche.

Cela passe ensuite par la communication de la note, l'identification des leviers d'actions adaptés et l'élaboration d'une stratégie de Numérique Responsable à moyen terme. Lorsque toute l'entreprise est sensibilisée et formée aux enjeux, elle peut alors débiter efficacement un travail transversal de réduction d'impacts.

L'IT-Score s'appuie sur un processus éprouvé permettant une analyse à 360°:

1. Collecte de données quantitatives et qualitatives,
2. Diagnostic et notation sous la forme d'une échelle ABCDE,
3. Identification de leviers actionnables et pertinents par rapport à la situation,
4. Choix des leviers et accompagnement dans leur mise en place,
5. Extension des bonnes pratiques à l'ensemble des entités du Groupe.

La transformation du secteur hospitalier passera par la digitalisation et la numérisation de certains services,

symbolisée par le Dossier Patient. Les enjeux associés seront nombreux, qu'ils aillent de la simplification du parcours de soins, du fonctionnement interne ou la fluidification des relations avec son écosystème. Cette digitalisation est une opportunité pour aider les professionnels de santé à être plus performant, en leur laissant plus de temps de prise en charge des patients grâce à la fluidification des processus. Elle est aussi une opportunité de répartir la charge de travail en d'inclure pleinement les patients dans le processus en leur permettant de devenir de véritables acteurs de leur parcours de soins. Inévitablement, celle-ci entraînera des impacts environnementaux et sociétaux forts, c'est pourquoi il est indispensable de réaliser un état des lieux (IT-Score) pour intégrer dès maintenant les principes d'écoconception et de bonnes pratiques d'un Numérique Responsable.

En savoir plus :



Conscients de ces enjeux, l'association Groupe SOS Santé a souhaité entamer cette démarche d'IT-Score : l'Hôpital du Creusot est actuellement en phase d'audit de son IT-Score, afin de mesurer l'impact environnemental de ses outils numériques, et d'entamer des démarches pour réduire son empreinte ■

Groupe SOS Santé

47 rue Haute Seille
57000 Metz

Date de réalisation :

Mai 2024

Texte et coordination :

Claire-Estelle Gourinat, Responsable Communication
Groupe SOS Santé avec l'aide de l'ensemble des
Directeurs et Directrices d'établissements du Groupe
SOS Santé et des membres du siège.

Directeur de la publication :

Guy Sebbah

Graphisme :

Joanna Villemain

Crédits photos :

Page 20 : Galerie Danysz

Pages 4 - 30 et 31 et 43 : Louis-Marie Dhériot

Toutes les autres photos ont été prises par les
équipes du Groupe SOS

Photo Couverture :

Benjamin, cadre de santé à l'Hôpital Jean-Jaurès
à Paris, et Claudia, une patiente.

Photographe : Marion Poussier

Imprimeur :

DIGIT-OFFSET

ENTREPRENDRE SOIN

Quand il faut se battre pour l'accès
de toutes et tous à des soins de qualité,
le Groupe SOS n'entreprend pas à moitié.

**Restons
connectés !**

102C rue Amelot 75011 Paris
01 58 30 55 55
info@groupe-sos.org
groupe-sos.org/groupe-sos-santé



[groupe-sos](#)



[groupe_sos](#)



[groupe_sos](#)



[groupe_sos](#)



[groupesos](#)

GroupeSOS
Santé