



**Parce que
chacun·e mérite
une vie digne,
sans condition.**

**Parce qu'un
avenir durable
et solidaire n'est
pas une utopie.**

**MOBILISÉ·E·S
POUR LE
VIVRE-ENSEMBLE**



**Parce que
l'intérêt général
ne se
marchande pas.**



Rapport intégré 2024

**Rapports d'activité,
financier,
extra-financier
et d'impact**

GroupeSOS
Entreprendre au profit de tous

SOMMAIRE



01. Introduction

Valeurs
P.8

Spécificité
P.10

Marques
P.12

Gouvernance
P.16



02. Rapport d'activité

Mobilisation pour
le vivre-ensemble
P.21

Actions par
secteur
P.24



Actions
transverses
P.42



03. Rapport financier

Ressources
P.61

Résultats
P.63

Bilan
P.64

Liquidité
P.65

Finance
à impact
P.66



04. Rapport extra-financier

Enjeux
sociaux
P.70

Enjeux
éthiques
P.74

Enjeux
environnementaux
P.79

Immobilier
P.82

En couverture :
De gauche à droite :
Ehpad Camille Saint-Saëns, Groupe SOS Seniors
FAM Maraîchers, Groupe SOS Solidarités
HU Montpellier, Groupe SOS Solidarités
Fermes d'Avenir, Transition écologique
Archipel, Groupe SOS Jeunesse
Hôpital Jean Jaurès, Groupe SOS Santé



05. Rapport d'impact

Objectifs de
Développement
Durable
P.85

Mesure
de
l'impact
P.86

Recherche :
un levier
essentiel
P.90

« **40 ans.** De la lutte contre le sida à la reconstruction de Mayotte, l'histoire du Groupe SOS révèle toute la résilience des équipes sur le terrain pour bâtir une société où chacun et chacune peut vivre dignement.

2024 n'a pas fait exception. Dans les grandes villes comme dans les territoires ruraux, en métropole comme dans les Outre-mer et sur tous les continents : nos équipes continuent à répondre aux besoins des plus vulnérables et aux grands enjeux de notre siècle. En répondant à l'urgence, mais pas seulement. En veillant à améliorer sans cesse l'accompagnement, en expérimentant de nouveaux dispositifs, en affirmant nos valeurs dans le débat public.

Nous pouvons être fier-es de cette année 2024. Aujourd'hui, si les défis à relever paraissent gigantesques, nous continuerons à agir avec force et optimisme. En 40 années d'actions et de combats, le Groupe SOS a grandi, s'est diversifié, témoignant de notre capacité collective à faire face à toutes les exclusions. Tout cela doit nous rappeler à quel point les métiers que nous exerçons sont essentiels. Nous avons pleinement participé au développement de l'Économie sociale et solidaire en France, désormais indispensable pour répondre aux besoins des plus vulnérables... Alors, quel que soit le contexte national et international, quelles que soient les épreuves et crises qui surgiront, nous tiendrons notre direction : une société où le vivre-ensemble est la valeur centrale. »



Christine Rouzioux,

Professeure de virologie
Membre titulaire de l'Académie
de médecine
Présidente du conseil
d'administration du Groupe SOS



Jean-Marc Borello

Président du Directoire
du Groupe SOS

« Dans une société où les inégalités se creusent, où les discours de haine et les discriminations se multiplient, où le secteur associatif s'inquiète pour son avenir, notre engagement envers le vivre-ensemble n'a jamais été aussi nécessaire. Un engagement qui nous renforce et nous porte, au quotidien, du terrain au siège, dans nos 50 pays d'intervention. Notre organisation prouve une nouvelle fois toute sa solidité et sa pertinence.

En 2024, nous avons intensifié nos efforts pour écouter et comprendre les attentes de celles et ceux que nous accompagnons. Nos valeurs de solidarité, d'innovation sociale et de respect de la dignité humaine et de la planète ont guidé chacune de nos initiatives. Nous avons répondu à l'urgence quand elle se présentait, comme à Mayotte, où nous saluons la formidable mobilisation des équipes dans un contexte difficile. Nous avons lancé de nouveaux projets visant à renforcer la cohésion sociale, à promouvoir l'égalité des chances et à accompagner chaque personne vers une vie digne et choisie. Portés par l'engagement et le professionnalisme de nos équipes, ces projets témoignent que le vivre-ensemble n'est pas une utopie, mais une réalité à bâtir – et à protéger, face à la résurgence des conservatismes et des mouvements réactionnaires.

Le Groupe SOS est avant tout une formidable aventure humaine, depuis 40 ans maintenant. Nous remercions chaleureusement les équipes du Groupe SOS qui fournissent un travail exceptionnel et trop souvent invisible pour améliorer la vie de toutes et tous. Merci également à tous nos partenaires, qu'ils soient publics ou privés, locaux, nationaux ou internationaux. Chaque jour, c'est collectivement que nous construisons une société plus juste et inclusive. Ensemble, nous continuerons à faire face à tous les vents contraires, à avancer, et à porter haut les valeurs du vivre-ensemble. »

Le collectif du Directoire du Groupe SOS

Frédéric Bailly, Eric Balmier, Guylaine Chauvin, Romain Garcia, Sofiane Kherarfa, Céline Peudenier, Guy Sebbah, Gaëlle Tellier, vice-président-e-s exécutif-ve-s.



Le Groupe SOS en bref

Le Groupe SOS est **une organisation à but non lucratif, engagée en faveur du vivre-ensemble**.
Il développe et unit des associations et entreprises sociales, reliées par leur engagement social et environnemental.

Son action s'articule autour de deux grandes priorités : **la gestion d'établissements non lucratifs** dédiés à la jeunesse, à la santé, aux personnes vulnérables et aux personnes âgées ; **la préparation d'un avenir durable et solidaire**, avec des projets ambitieux pour la transition écologique, la revitalisation territoriale, les commerces responsables et l'accès à la culture.

Laïc et apartisan, il porte **un véritable projet de société**, centré sur l'intérêt général.

Avec 22 500 personnes employées, 2 millions de bénéficiaires chaque année et une présence dans 50 pays, le Groupe SOS prouve qu'un impact d'envergure est souhaitable, pour bâtir un avenir plus juste et solidaire.

01. Introduction



850

établissements sociaux
et médico-sociaux,
associations
et entreprises sociales

Chiffres au 31.12.2024



22 500
personnes employées



Des actions dans

+50 pays



2 millions

de bénéficiaires

Valeurs

Depuis 1984, les valeurs du Groupe SOS guident ses actions. Elles sont un prérequis pour tout établissement, association, entreprise sociale du Groupe.

Le courage d'être solidaires

Les actions du Groupe SOS suivent une direction : celle de **bâtir un monde plus juste**, où toutes et tous peuvent vivre et s'épanouir ensemble. Personne ne doit être laissé au bord de la route, quelle que soit la complexité de sa situation et de son parcours.

Les activités du Groupe SOS ont pour objectif de combattre, d'agir et d'innover **au plus près des besoins des personnes vulnérables, des générations futures et des territoires**, afin que chacun et chacune puisse avoir une vie digne, et exercer sa citoyenneté.

La fierté de défendre l'égalité de chacun et chacune

Les actions du Groupe SOS excluent toute forme de discrimination quel qu'en soit son fondement, et suit le principe d'inconditionnalité : quel que soit l'âge, le genre, l'orientation sexuelle, l'origine, l'état de santé, la croyance, les opinions... toute personne bénéficie d'une écoute de ses besoins. Le Groupe SOS n'est l'émanation d'aucun courant religieux ou parti politique, et est une organisation laïque et apaisante, garantissant la liberté de conscience. Le Groupe SOS s'engage à respecter **l'égalité des droits** à tous les niveaux de son action, et à la promouvoir au sein de la société.

FAIRE GROUPE, ENSEMBLE

L'audace d'être différent·e·s

Le Groupe SOS est une organisation indépendante, unique et atypique dans le paysage associatif. Le Groupe a prouvé à maintes reprises qu'il faut savoir bousculer le cadre établi, expérimenter, rassembler de nouveaux acteurs pour faire évoluer positivement et de manière constructive la société. Le Groupe SOS revendique d'être un groupe de grande amplitude : sa taille lui permet d'imaginer puis de déployer des projets d'ampleur et de venir en aide à des associations et des entreprises sociales. Par ailleurs, au Groupe SOS, rien n'appartient à personne. Le Groupe ne dispose d'aucun actionnaire, n'a aucun dividende à reverser. L'écart de salaires est encadré, afin d'apporter davantage de justice sociale.

Entreprendre au profit de tou·te·s

Les personnes en situation de vulnérabilité

- Personnes malades et/ou souffrant d'addictions
- LGBTQI+
- Travailleurs et travailleuses du sexe
- Victimes de violence
- Personnes éloignées de l'emploi
- Personnes sous main de justice
- Personnes en situation de handicap
- Seniors
- Personnes sans-abris
- Familles précaires
- Enfants défavorisé·e·s
- Personnes en exil
- Personnes éloignées de la culture
- Personnes ayant des difficultés d'accès à une alimentation saine

Les territoires

- Habitant·e·s des quartiers prioritaires de la ville, des centres-villes désertifiés et des communes rurales
- Commerçant·e·s de proximité
- Agriculteurs et agricultrices
- Entrepreneur·e·s sociaux en France et à l'international
- Partenaires européens
- Collectivités
- Outre-mer
- Pays en développement et pays émergents
- Biodiversité marine et terrestre

Les générations futures

- Jeunes adultes en difficulté ou en danger
- Jeunes sans emploi ni formation
- Mineur·e·s non-accompagné·e·s
- Enfants en bas âge
- Enfants, adolescent·e·s et jeunes majeur·e·s en difficulté compte-tenu de leur environnement familial, social et économique



Spécificité

Depuis quarante ans, le Groupe SOS a su répondre de nombreux défis et innover avec détermination. En abordant toutes les problématiques et en accompagnant tous les publics, même les plus complexes, le Groupe SOS se démarque par son audace, sa résilience et sa capacité à innover. Il n'existe pas, à ce stade, d'association comparable en termes de taille, de portée et de diversité d'interventions.

Voici quelques-unes

de ses réponses et innovations :

Dans la lutte contre le VIH/Sida des années 1980 et 1990, le Groupe SOS a innové et ouvert le 1er centre d'hébergement et de soins pour les jeunes personnes toxicomanes, l'emblématique La Corniche à Marseille, qui **accueille toujours des mineurs en situation d'addiction**.

Par ailleurs, le Groupe SOS a été l'une des organisations à l'origine des **Appartements de Coordination Thérapeutique (ACT)**, créés en France en 1993. Ils ont été mis en place en réponse à l'épidémie du VIH/sida, afin de **fournir un hébergement et un soutien médical et social aux personnes vivant avec des pathologies chroniques et en grande précarité**.

Face à la "crise" migratoire des années 2010, face à la prise de pouvoir des Talibans en 2021, ou encore l'invasion de l'Ukraine en 2022 : le Groupe SOS a immédiatement **ouvert ses portes à des milliers de personnes en exil dans ses établissements**.

Dans le contexte de la multiplication des attentats et des actes de terrorisme après 2015, le Groupe SOS est la seule organisation à collaborer avec le ministère de la Justice en **assurant un suivi hors de prison des personnes poursuivies ou condamnées pour des faits de terrorisme**.

Pendant les événements des Gilets jaunes en 2018/2019, le Groupe SOS a réagi immédiatement en lançant le projet d'ampleur « 1000 cafés », projet innovant visant à **ouvrir ou rouvrir des cafés dans les territoires ruraux, renforçant ainsi le lien social**.

Face aux violences faites aux femmes, notamment les féminicides, le Groupe SOS a ouvert des centres de **prise en charge des auteurs de violences conjugales (CPCA)**, s'attaquant ainsi directement à la racine du problème.

Pour répondre aux difficultés que représente la découverte d'un handicap chez un enfant en bas âge, le Groupe SOS a développé Egaldia, une plateforme d'accompagnement dédiée. Cette initiative vise à **favoriser l'inclusion des enfants présentant une dysharmonie du développement et/ou une situation de handicap dans les structures de la petite enfance de droits communs** (crèche, halte-garderie, école, jardin d'enfants) et à soutenir les parents dans ces moments complexes.

En réponse à l'isolement et à la précarisation croissante des personnes âgées, le Groupe SOS agit pour **permettre à chacun·e de vieillir dignement**.

Le surloyer solidaire est une innovation introduite par le Groupe SOS, pour aider les résident·e·s d'Ehpad ayant des revenus modestes en ajustant leur loyer en fonction de leurs ressources. L'objectif est de **garantir l'accessibilité financière des Ehpad à toutes les personnes âgées, quelle que soit leur situation économique**.

Face aux obstacles que rencontrent les jeunes résidant en QPV dans leur accès à la formation et à l'emploi, le Groupe SOS adopte une approche proactive "d'aller-vers", à travers son programme PREPAPP. En leur proposant un **accompagnement social 360° pour lever ces freins ainsi qu'une formation dans le domaine du médico-social**, le Groupe SOS offre une réponse concrète à la crise des métiers en tension.

En réponse à la situation préoccupante des jeunes sortant de l'ASE (isolement, sans abris, inactivité professionnelle), le Groupe SOS déploie des dispositifs avec des **accompagnements personnalisés pour les jeunes majeur·e·s**, tels que "La Maille" ou le Service d'appartements éducatifs 78.



Le Groupe SOS porte une vision

IL FAIT ENTENDRE UNE VOIX MILITANTE

dans le débat public, grâce à des propositions de plaidoyers tirés de son expertise et expérience de terrain : pour un système de santé innovant, pour favoriser les droits fondamentaux des personnes porteuses de handicap, pour un accueil digne des personnes en situation d'exil, pour la revalorisation des métiers du médico-social, pour une nouvelle approche du développement international, etc. **Pour une société où personne n'est exclu, quel que soit son parcours, origine, identité.**

Ces réalisations ne représentent qu'une fraction des actions menées par nos professionnel·le·s, sur le terrain comme au siège. L'audace, la résilience, l'innovation et la volonté de trouver des solutions font partie intégrante de l'ADN du Groupe SOS.



Aller plus loin :

Tout comprendre sur le Groupe SOS : La FAQ

Face à la fragilisation de l'état de santé des personnes sans domicile fixe et aux difficultés d'assurer un suivi médical adéquat, le Groupe SOS a été l'un des premiers acteurs à expérimenter les établissements innovants Lits Haltes Soins Santé (LHSS). Ces structures offrent un **hébergement temporaire complet, adapté aux besoins de soins de chacun·e**. Cela permet non seulement de libérer des lits d'hôpitaux, mais aussi de réaliser des économies significatives.

Face aux lacunes des programmes de protection de l'enfance, souvent limités à un suivi à domicile parfois insuffisant ou au placement dans un milieu d'accueil pouvant être excluant pour les parents, le Groupe SOS a innové pour répondre aux situations intermédiaires en développant les **Services d'Accueil de Jour Educatifs (SAJE)**. Ces services prennent en charge les jeunes en difficulté tout en **offrant un parcours éducatif rapproché, impliquant activement les parents dans la construction du projet de leur enfant**.

Marques

au 31.12.2024

Les activités sociales, médico-sociales et de santé du Groupe SOS

La gestion d'établissements et le développement de dispositifs dédiés : Ehpad, crèches, hôpitaux, centres et foyers d'accueil médicalisés, centres de santé communautaire, hébergements d'urgence, logements diffus, maisons à caractère social, centres d'accompagnement et de prévention etc.

GroupeSOS Jeunesse

L'association Groupe SOS Jeunesse est le premier acteur associatif de la protection de l'enfance en France dont la mission est d'éduquer et protéger enfants, adolescents et jeunes majeurs en difficulté compte-tenu de leur environnement familial, social et économique.

GroupeSOS Seniors

L'association Groupe SOS Seniors, premier gestionnaire d'Ehpad associatifs en France, dont les missions sont reconnues d'utilité publique a à cœur de proposer des solutions à tous les seniors, quel que soit leur revenu, sur tout leur parcours de vie en établissement et à domicile.

ARCAT

Arcat, créée en 1985, est une des associations pionnière de la lutte contre le VIH/sida en France et plus largement dans la promotion et la défense des droits des personnes vivant avec une pathologie chronique.

check point

Le Checkpoint Paris est un Centre de Santé Sexuelle d'Approche Communautaire (CSSAC) et un Centre Gratuit d'Information, de Dépistage et de Diagnostic (CeGIDD) dédiés aux communauté LGBTI+ et aux travailleur·se·s du sexe.

CREscEndo

Depuis plus de 50 ans, Crescendo assure la création et la gestion de crèches associatives et développe des dispositifs pour répondre aux besoins des familles et des enfants de moins de 6 ans.

GroupeSOS Santé

L'association Groupe SOS Santé, premier gestionnaire associatif d'établissements hospitaliers, fait de l'accès à des soins de qualité pour tous et toutes une priorité. Sa mission est de contribuer à faire reculer la désertification médicale et développer des soins d'excellence, accessibles quel que soit le niveau de revenus.

GroupeSOS Solidarités

L'association Groupe SOS Solidarités est un acteur majeur du secteur social et médico-social en France. Sa mission : fournir des réponses concrètes et innovantes aux enjeux de solidarités, pour faire en sorte que personne ne soit au bout de son histoire.

OLYMPÉ DE GOUGES

A Saint-Ouen, l'école offre aux enfants un cadre privilégié pour apprendre, s'épanouir et avancer avec confiance. Elle propose un cursus bilingue riche et stimulant, et s'appuie sur la pédagogie Montessori.

ARTISANE SERVICES

L'entreprise adaptée permet à des personnes en situation de handicap d'exercer une activité professionnelle dans un environnement adapté à leurs possibilités.

fékler

Fondée en 1936 à la Réunion, Fékler (« Vers la lumière » en créole) assure la prise en charge d'enfants, d'adolescents, de jeunes majeurs et de tout public en situation sociale difficile, en vue de leur insertion, et ce, avec l'aide des pouvoirs publics.

JOSÉPHINE

Depuis 2006, Joséphine s'engage auprès de femmes fragilisées en leur offrant des soins de beauté et de bien-être au sein de ses salons solidaires.

la Boisnière

L'association La Boisnière agit contre toutes les formes d'exclusion et a pour objectif de faire acquérir le maximum d'autonomie aux différents publics qu'elle accompagne selon le principe fondateur: « Une société pour tous, une place pour chacun. »

Mlezi

Premier employeur associatif de Mayotte, l'association Mlezi Maore intervient dans les champs du Handicap, de la Jeunesse, des Solidarités de la Vie Sociale et de l'Insertion.

nosiam

Nosiam, association du Groupe SOS, accueille et accompagne mineurs et jeunes majeurs sous protection sociale ou judiciaire, offrant un cadre familial. Elle prend en charge les jeunes en difficulté et promeut des accueils socio-éducatifs.

ogénie

Ogénie, portée par Groupe SOS Seniors, facilite l'accès des personnes âgées et de leurs proches aux actions qui favorisent le lien social à proximité de chez eux.

ppm

Parrains Par Mille est une association de parrainage-mentorat pour des enfants et jeunes adultes en difficulté en France. Les bénévoles partagent du temps et des activités avec leur filleul et le soutiennent dans son parcours.

RECONNECT

Reconnect lutte contre la fracture numérique en France et développe des solutions, à la fois techniques et humaines, pour faire du numérique un facteur d'inclusion sociale pour toutes et tous.

Ysanté!

Créée en 2014 à Marseille, l'association innove dans l'accompagnement des consommateurs d'alcool. Elle gère un site pilote, un service d'ingénierie sociale et un service de formation, et diffuse des ressources professionnelles.

SANTÉ PLURI ELLES

Le réseau Santé Plurielles permet la rencontre, l'échange et la constitution d'un réseau régional en faveur de l'accès à la santé et aux soins de femmes en situation de vulnérabilité.

SOUFFLEURS DE SENS

Souffleurs de Sens favorise l'accès à la culture et aux pratiques artistiques des personnes en situation de handicap visuel.

VILLA SAINT CAMILLE

Située à Théoule-sur-Mer (Alpes-Maritimes), l'association Villa Saint-Camille a développé un lieu regroupant des personnes d'âges et d'origines sociales les plus diverses, d'où la vie semble pouvoir repartir d'elle-même : personnes âgées, familles, vacanciers, adultes en difficultés...

Viltaïs

Viltaïs est une association ayant plus de 60 ans d'expertise au service des publics vulnérables et des territoires dans divers domaines tels que l'habitat, la réinsertion, l'asile, les réfugiés, et l'insertion professionnelle et jeunesse.

Ysos

Spécialiste de l'innovation sociétale pour l'inclusion équitable et durable, Ysos déploie ses actions dans les départements de l'Eure et de l'Orne au service des personnes de 18 à 60 ans, en situation de vulnérabilité sociale et professionnelle.

Les activités pour une société durable et solidaire

Le développement d'associations et entreprises sociales et soutien de projets à impact en faveur de la transition écologique, la revitalisation territoriale, les commerces durables, la culture, et le renforcement des capacités associatives et entrepreneuriales en France et à l'International.



L'association 1000 cafés vise à faire revivre les cafés des villages (de moins de 3 500 habitants), souvent condamnés à la fermeture (concurrence, manque de relève...) dans le but de lutter contre l'isolement et les fractures territoriales.



Depuis 2002, ACTA VISTA développe des chantiers d'insertion et de formations professionnelles aux métiers du bâti ancien, dédiés aux personnes les plus éloignées de l'emploi.



BAO Formation est un organisme de formation spécialisé dans la création d'ingénieries pédagogiques dans les métiers du bâtiment, de la sécurité sur chantier ainsi que sur des filières en tension peu ou pas pourvues en offre de formation.



Créée en 1992, AIPI « Ateliers pour l'Initiation, la Production et l'Insertion » promeut l'insertion sociale et professionnelle des personnes en difficulté, par l'activité économique dans le secteur du BTP et l'accès au logement.



Les Ateliers Gersois d'Insertion et d'Innovation favorisent l'insertion sociale et professionnelle à travers des activités de lutte contre la fracture numérique, de recyclage des produits électroniques.

ALTERMUNDI

Créé par le Groupe SOS depuis 2003, les boutiques Altermundi proposent une autre façon de consommer. Dans une démarche de commerce responsable, Altermundi propose le meilleur des marques éthiques, responsables et made in France.



Blue Bees est la première plateforme de finance participative dédiée aux projets d'agriculture et d'alimentation durables, c'est-à-dire écologiques, viables économiquement, sources d'emplois et de liens sociaux sur le territoire.



Ateliere Fără Frontiere (Ateliers sans frontières) agit pour l'intégration sociale, professionnelle et civique des personnes vulnérables, exclues et marginalisées, à travers des activités d'insertion en Roumanie.



Pionnier du développement durable depuis plus de 20 ans, Auxilia accompagne la transition écologique et solidaire des collectivités et des entreprises.



L'Adeppa déploie une offre touristique depuis 1963 au profit de groupes associatifs, professionnels et privés, scolaires et de loisirs, permettant ainsi l'accès à un environnement protégé où se mêlent éducation, formation et animations nature, sportives et culturelles.



Andès, le réseau pionnier des épiceries solidaires et l'un des principaux acteurs de l'aide alimentaire en France, a été créé en 2000. Depuis plus de 20 ans, Andès donne les moyens aux familles à faibles revenus d'avoir accès à une alimentation diversifiée et de qualité.



Les Brigades Nature portent une vision ambitieuse de l'insertion, qui allie attention à l'humain et pratiques écologiques durables, en formant des personnes éloignées de l'emploi aux métiers du génie écologique.



Le Centre national de la résilience alimentaire réunit des initiatives qui agissent concrètement, qui proposent des solutions innovantes et qui répondent au défi alimentaire des territoires.



Créée en 2010 à Saint-Ouen, au cœur du département de Seine-Saint-Denis, Commune Image est une fabrique de cinéma nouvelle génération animant une communauté de plus de 100 créateurs.



L'incubateur Creatis (Paris) produit des programmes d'accompagnement à l'entrepreneuriat ambitieux, sur mesure et connectés aux enjeux médiatiques, culturels pour répondre aux défis sociétaux et environnementaux de notre époque.



Créée en 1966, l'ESAJ s'est imposée depuis 50 ans comme une école de référence dans les métiers du paysage et forme des professionnels reconnus en France et à l'international.



Fermes d'Avenir est une association qui se donne pour mission d'accélérer la transition agricole en France, en faisant pousser des fermes agroécologiques sur tout le territoire.



La Fondation pour le sport inclusif lancée par le Groupe SOS s'engage à soutenir l'accès de chacun et chacune à des activités physiques et sportives, sans aucune forme de discrimination, peu importe l'âge, le genre, l'origine, l'état de santé, le handicap, les croyances...



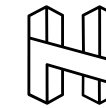
Depuis 2010, le cabinet de conseil Geolink Expansion connecte et accompagne les territoires et les entrepreneurs privés pour favoriser leur développement économique et générer des impacts positifs durables.



L'association accompagne les entrepreneur.e.s indépendant.e.s dans le développement de leur activité pour prendre confiance, acquérir les compétences nécessaires et devenir pleinement autonomes.



Ce cabinet de conseil accompagne les organisations dans leur transformation profonde, en vue d'en faire demain des acteurs du changement systémique dans la construction d'une société juste et d'une économie durable.



H7 est le hub de l'innovation par le numérique lancé par le Groupe SOS à Lyon et dont l'objectif est d'accompagner et d'accélérer le développement des startups du numérique.



Lancé fin 2021 par PULSE, l'association de soutien à l'entrepreneuriat à impact du Groupe SOS, Impact Business Angels est le premier réseau de business angels exclusivement dédié au soutien de l'entrepreneuriat à impact en France.



Impact Campus forme les étudiants pour qu'ils développent des compétences essentielles à notre monde en transition et deviennent des décideurs conscients de leur impact.



Un véhicule d'investissement pour financer des projets présentant un potentiel économique ambitieux, et générant un impact social et/ou environnemental positif.



Lancé en octobre 2020 à l'initiative du Groupe SOS et de quatre universités, l'Impact Tank est le premier think tank dédié à la valorisation et la mise à l'échelle des innovations sociales à impact positif.



Incroyable Territoire anime des marathons créatifs, gère des lieux partagés et dynamise des communautés locales pour stimuler l'innovation, renforcer le tissu économique, la cohésion sociale et promouvoir le développement durable des territoires.



Depuis plus de 100 ans, cet établissement à Casablanca accueille des enfants à partir de 1 an. L'objectif : éveiller les tout-petits en conjuguant au quotidien individualité et collectivité.



Un fort militaire défensif transformé en un lieu de vie, de création et de culture surplombant le Vieux-Port de Marseille.



Un lieu de création, d'innovation et d'échanges dédié aux métiers d'Art et du Design de l'ouest parisien.



Pensé comme un programme d'accompagnement, le Laboratoire des Publics favorise l'accès à la création, à la pratique artistique et aux œuvres pour les publics.

Le troisième pôle

Depuis 2000, Le troisième pôle accompagne les acteurs publics et privés dans le développement de leurs projets culturels et déploie ses compétences, de l'étude à l'action.



Les Insatiables est une association nationale créée par le Groupe SOS qui agit au quotidien pour permettre à chacun d'adopter une alimentation durable, en faveur de sa santé et de son bien-être.



Les Amis des Marais du Vigueirat sont une association créée en janvier 2001 qui assure la gestion de 1500 hectares d'espaces naturels sensibles, propriétés du Conservatoire du Littoral, situés sur la rive gauche du grand Rhône.



Basés en Loire-Atlantique, Les Moutons de l'Ouest proposent aux collectivités et aux entreprises des prestations d'éco-pâturage, d'animation et de sensibilisation à l'environnement, avec six bergers gérant un cheptel de 1 600 moutons.



Le programme NAFASS apporte une réponse concrète à un double défi : l'insertion de jeunes éloigné.e.s de l'emploi et la pénurie de main-d'œuvre dans l'hôtellerie-restauration. En misant sur une formation professionnalisante et un accompagnement social sur mesure, ce projet offre de véritables perspectives à une jeunesse en quête d'avenir.



OMEGA Restauration est une entreprise d'insertion du secteur de la restauration collective. Elle met son expertise de la restauration au service d'établissements publics et privés des secteurs sanitaires, médico-sociaux et scolaires.



Créée en 2022 par le Groupe SOS, l'association Vignes d'Avenir développe le premier dispositif d'inclusion professionnelle dédié aux métiers de la vigne et du vin. Elle commercialise le vin «Paon Perché».



Planète Urgence est une association de solidarité internationale qui a pour mission de renforcer les femmes et les hommes sur des territoires mêlant des enjeux de développement humain et de protection des écosystèmes forestiers.



Plateforme i, créée par le Groupe SOS, développe des programmes pour répondre aux défis de l'inclusion dans l'emploi, au service des jeunes vulnérables, des adultes en parcours d'insertion et des professionnels qui les accompagnent.



PLAY International est une ONG pionnière dans le secteur du développement et de l'éducation par le sport. Elle a été fondée en 1999 autour d'une conviction : le sport est une source de solutions pour répondre à nos enjeux de société.



Composée d'une équipe de cinq éducateurs sportifs, cette association coordonne et développe un certain nombre de pratiques sportives dont les activités majeures sont le Rugby à XIII (rugby éducatif et dérivés) et la randonnée pédestre pour un public d'enfants, de jeunes et de familles de zones urbaines prioritaires.



PPI est une association qui agit à l'international en faveur de l'autonomisation économique des femmes, des hommes et des acteurs locaux, pour leur permettre d'améliorer leurs conditions de vie et de s'adapter aux changements climatiques.



Unique en Europe, le PRISME est un équipement multisports du Département de la Seine-Saint-Denis, innovant et accessible à toutes et tous. Ce pôle multisports inclusif permet à chacun et chacune d'accéder à la pratique sportive.



PULSE est une association créée en 2006 dont la mission est de soutenir et de promouvoir l'entrepreneuriat comme levier d'un développement inclusif et durable, en France et à l'international.



Association qui a pour vocation de démocratiser l'éducation aux médias et faire émerger une nouvelle génération de citoyens éclairés face à l'information.



Créée en 1984 par des professionnel·les de santé, Santé Sud est une association du Groupe SOS, de solidarité internationale, engagée pour le droit à la santé pour toutes et tous qui agit pour le renforcement pérenne des systèmes de santé et le pouvoir d'agir des populations.



Savoir-Faire & Découverte est un organisme de formation spécialisé dans l'artisanat et les métiers de la transition écologique au service de l'économie locale.



Situé sur les berges de Seine à Paris, le Scilicet est un lieu unique appartenant au Groupe SOS à l'ambiance festive et conviviale et aux valeurs fortes.



TAA Services, entreprise d'insertion, propose des services diversifiés (ménage, entretien des espaces verts, travail temporaire...) aux professionnels et particuliers de Picardie-Maritime.



Pour l'inclusion de toutes et tous au Maroc, à travers un jardin d'enfants, un service social et un centre de formation professionnelle.



Territoire Action Emploi 32 est une association évoluant dans le secteur de l'insertion par l'activité économique (IAE) via son atelier chantier d'insertion. Son objet social est de lutter contre toute forme d'exclusion par la création d'emplois pour les personnes en difficulté socio professionnelle.



Initiative lancée par le Groupe SOS, Té - Créateur d'Instants est une entreprise d'insertion, traiteur et organisateur de réceptions haut de gamme. Il gère notamment deux lieux d'exceptions : l'Usine-Té et le Pavillon Élysée-Té.



Entreprise d'insertion spécialisée dans le service aux collectivités et le recyclage, elle collecte les papiers, cartons, déchets électriques et électroniques, encombrants qui seront ensuite recyclés, remis en état ou détournés vers une seconde vie.



Expert du dialogue social français et européen, Ultra Laborans forme une équipe pluridisciplinaire apte à accompagner les métamorphoses du travail à l'échelle des individus, des organisations et des territoires.



Wimoov agit pour une mobilité inclusive, c'est-à-dire une mobilité autonome et accessible à toutes et à tous, qui vise à proposer des solutions adaptées à l'ensemble des citoyens, en particulier les personnes les plus fragiles.



Première association de dépollution française, Wings of the Ocean œuvre sur l'ensemble du territoire entre antennes et missions, à travers des opérations de collecte de déchets sur les littoraux et en ville, des actions de sensibilisation ainsi que des initiatives de plaidoyer.

Gouvernance et organisation

Le choix de la gouvernance du Groupe SOS n'est pas anodin. Cette gouvernance découle de deux ambitions : garantir que le Groupe SOS ait pour premier objectif l'intérêt général, et garantir que la diversité de ses activités soit représentée dans les instances de décision.

Garantir l'objectif d'intérêt général

Par des statuts associatifs

Nos actions ont pour objectif l'intérêt général, ce qui signifie agir pour le bien de la société dans son ensemble, plutôt que pour des bénéfices individuels. Pour le Groupe SOS, la valeur que nous créons doit se mesurer par l'impact social et environnemental positif, pas la rentabilité financière.

Par des administrateurs et administratrices bénévoles

Élu·e·s par les représentant·e·s des associations du Groupe SOS, ils se réunissent deux fois par an pour contrôler, orienter la stratégie et valider les comptes du Groupe SOS.



Louis Andrieu
Culture



Sophie Ferracci
Groupe SOS
Jeunesse



Matthias Léridon
Culture



Agnès Audier
Groupe SOS
Seniors



Ivan Guitz
Groupe SOS
Jeunesse



Eric Moniot
Groupe SOS
Seniors



Simon Blin
Commerce
et Services



Stéphane Godin
Groupe SOS
Santé



David Morel
Transition écologique
et territoires



Laurianne Beauvais-Remigereau
Groupe SOS Santé



Kevin Goldberg
International



Lionel Palasi
Groupe SOS
Solidarités



Sophie Duval
Transition écologique
et territoires



Chékéba Hachemi
International



Guillaume Valette-Valla
Commerce
et Services

Garantir la représentativité des activités du Groupe SOS

Par un pilotage collectif

Chaque mois, près de 40 professionnel·le·s représentant la variété des métiers et secteurs d'activité du Groupe SOS se réunissent pour partager leurs projets en cours. À partir de ces échanges, ce sont 9 vice-président·e·s exécutif·ve·s, de parcours et expériences différentes, qui prennent les décisions opérationnelles à l'échelle du Groupe par un vote à la majorité qualifiée.



Jean-Marc Borello
Président du Directoire



Guylaine Chauvin
VP exécutive en charge
de la Jeunesse et de
l'Éducation



Céline Peudénier
VP exécutive en charge
de la Culture, des
Commerces et Services



Frédéric Bailly
VP exécutif en charge
de l'International



Romain Garcia
VP exécutif en charge
des Finances et des
Participations



Guy Sebbah
VP exécutif en charge
de la Santé et des Seniors



Éric Balmier
VP exécutif en charge
de la Transition écologique
et des Territoires



Sofiane Kherarfa
VP exécutif en charge des
Affaires Publiques, Com-
munication, Partenariats
et Gouvernance



Gaëlle Tellier
VP exécutive en charge
des Solidarités et du
Social

Rachel Blough
Directrice Juridique

Stéphanie Contardo
Directrice Coopérative
Immobilière

Frédéric Franchet
Directeur de
l'Organisation des
Systèmes d'Information

Chantal Mir
DG Solidarités

Fabienne Schuller
Directrice du Contrôle
et de l'audit des
comptes entreprises

Gilles Boghi
Directeur du Contrôle
et de l'audit

Marine Creuzet
Directrice de la
Communication et
des plaidoyers

Pascal Fraichard
DG déléguée Lutte contre
les inégalités sociales

Pierre Pageot
DG Transition
écologique et Action
territoriale

Mathieu Taugourdeau
DG Commerce et Services

Adbelka Boumansour
DG délégué Handicap
et Accompagnement
en Santé

Benjamin Duclos
Secrétaire général adjoint
et Secrétaire auprès du
Directoire

David Giffard
DG Directeur
Innovation

Axel Paugam
Directeur de la perfor-
mance économique et
des investissements

Sarah Yanicostas
DG Culture

Philippe Caumartin
DG délégué Justice
pénale des mineur·e·s

Romain Durand
Directeur de la Finance
et des Investissements

Clément Lacoïn
DG Santé

Thibault Ronsin
DG des Ressources
Humaines

Marion Zemanik
Directrice de la
Performance extra-
financière et des Achats

Frédéric Chapey
DG délégué Aide
sociale à l'enfance

Maryse Duval
DG déléguée Seniors
au développement

Céline Legrain
DG déléguée Petite Enfance

Loïc Rumeau
DG Seniors

Maxime Zennou
DG délégué Jeunesse
au développement

Guylaine Chauvin
DG Jeunesse

Alexandre Lourié
DG en charge de
l'International

Par un lien direct avec le local

Pour renforcer sa compréhension de tous les territoires, le Groupe SOS a développé un réseau de délégué·e·s territoriaux·ales Groupe. Ce réseau se réunit régulièrement pour échanger et partager leurs pratiques, représenter leur territoire, développer les synergies et les opportunités de développement à l'échelle locale.

Groupe SOS rassemble des associations et entreprises sociales, unies par les mêmes valeurs et la même volonté de répondre aux enjeux sociaux et environnementaux de notre temps. Ces associations et entreprises sociales ont pu être créées par le Groupe SOS lui-même, ou ont décidé d'elles-mêmes de rejoindre le Groupe SOS. Vous souhaitez mieux comprendre le lien juridique et opérationnel entre toutes ces entités ?

Rendez-vous sur groupe-sos.org !



Aller plus loin

Comprendre
la filialisation
associative

Mobilisé·e·s pour le vivre-ensemble



02. Rapport d'activité

Le vivre-ensemble,

c'est bien plus qu'une idée naïve.

Dans un monde fragmenté, c'est notre colonne vertébrale. Ce qui nous tient debout et nous pousse à avancer ensemble. C'est une nécessité.

Le vivre-ensemble,

c'est refuser l'uniformité, et célébrer les différences.

C'est croire en la diversité et l'accueillir comme une richesse. C'est un rempart contre les replis, un souffle face aux crises sociales et une réponse à l'urgence environnementale.

C'est la coalition des actions.

De nos structures sociales à nos crèches, hôpitaux et Ehpad, de nos commerces durables à notre engagement pour la transition écologique, de la culture à la lutte contre les fractures territoriales, c'est la diversité de nos actions qui fait notre force.

C'est ce que nous portons depuis 40 ans.

Il ne se décrète pas : il se construit avec celles et ceux que nous accompagnons. Pas pour eux, mais avec eux. Pas de grands discours, des actes.

C'est aussi notre modèle.

Une organisation qui conjugue dynamiques associatives et initiatives entrepreneuriales. Un modèle audacieux, pensé pour relever les grands défis de notre époque.

C'est 22 500 femmes et hommes, mobilisé·e·s au quotidien, avec force et détermination, année après année, de Bastille à Bassou, de Bar-le-Duc à Bamako, pour faire la différence.

MOBILISÉ·E·S POUR LE VIVRE-ENSEMBLE, DEPUIS 40 ANS, ET POUR LONGTEMPS.

Le 4 octobre 2024, le Groupe SOS a fêté ses 40 ans d'existence. L'occasion de célébrer les combats et actions de chacun.e, mais aussi de faire connaître et se projeter sur les enjeux sociaux et environnementaux, actuels et futurs.

Crédits photo :

Ehpad les Cèdres (57)
Centre d'Accueil et d'accompagnement à la
Réduction des Risques pour – et avec – les Usagers
de Drogues (CAARUD) Axxess à Montpellier (34)
AGIR 06
Ehpad Les Mélèzes (61)
Association le Cap (03)
Centre d'hébergement et de réinsertion sociale

(CHRS) La Selonne (13)
CADA (Centre d'accueil pour demandeurs d'asile)
Elisa (34)
Association Fermes d'avenir
Ehpad Les Châtaigniers (57)
Ehpad La Source du Breuil (57)
Direction régionale Grand Est à Metz (57)
Association Villa Saint-Camille (06)



Solidarités

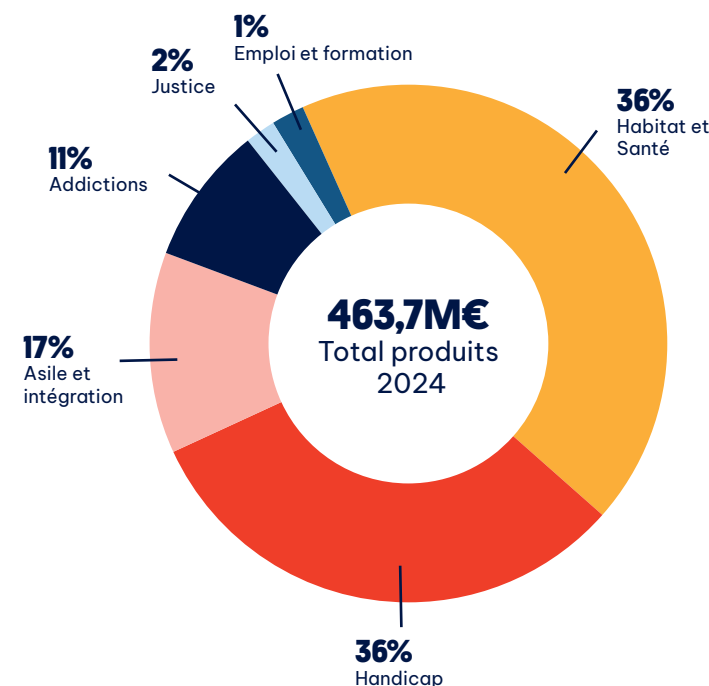
GroupeSOS
Solidarités

« Malgré les secousses économiques, sociales et géopolitiques, Groupe SOS Solidarités est toujours là. Aux côtés des plus fragiles. Toujours en mouvement, pour se réinventer, imaginer des réponses nouvelles, plus justes, plus adaptées à la réalité du terrain. Toujours au service du plus grand nombre, pour accueillir de nouveaux publics, ouvrir de nouveaux chemins. »

Anne de Bayser
Présidente de l'association
Groupe SOS Solidarités

Gaëlle Tellier
Vice-présidente exécutive en charge des
Solidarités et du social

Chantal Mir
Directrice générale Solidarités



Les marques



2^e

acteur associatif de prise
en charge des addictions



5 456

personnes employées

1^{er}

acteur associatif
d'établissements de soin avec
hébergement temporaire



+ 100 000

personnes accompagnées



416

établissements et services

Actus

Accompagner les conduites addictives auprès des seniors et des personnes en situation de handicap

Lancé en 2024, le programme PARAPAH accompagnera jusqu'en 2026 une soixantaine d'établissements dans les secteurs du handicap et du grand âge, dans six régions. Porté par Groupe SOS Solidarités et Groupe SOS Seniors, avec le soutien du Fonds de Lutte contre les Addictions, ce programme vise à ancrer durablement des pratiques de prévention et de réduction des risques face aux conduites addictives. Des équipes mobiles interviendront chaque semaine ou tous les quinze jours dans les établissements partenaires pour proposer un accompagnement sur-mesure : formation des professionnel·le·s, sensibilisation des résident·e·s, appui à l'expérimentation de projets (notamment autour de l'alcool) et renforcement des liens avec les structures d'addictologie. PARAPAH contribuera ainsi à mieux répondre aux besoins des personnes concernées et à fluidifier les parcours de soins spécialisés, au croisement des expertises médico-sociales et en addictologie.

Une plateforme d'inclusion sociale au service des résident·e·s des CHRS

Pour renforcer l'insertion sociale des personnes accueillies dans ses Centres d'hébergement et de réinsertion sociale parisiens (CHRS), Groupe SOS Solidarités a déployé une plateforme dédiée à l'accès à l'emploi, à la formation, au bénévolat, au numérique, au FLE (Français Langue Étrangère), mais aussi à la culture, au sport et aux loisirs. Pilotée par une petite équipe spécialisée – conseiller en insertion professionnelle, formatrice en français langue étrangère, conseiller numérique – cette plateforme s'appuie également sur des référent·e·s inclusion sociale identifié·e·s dans chaque CHRS. Parmi les actions menées : 90 permanences, 107 rendez-vous individuels, 9 forums emploi (dont deux liés aux Jeux olympiques), des ateliers bénévolat avec des visites de terrain, et une dizaine d'ateliers collectifs dédiés à la rédaction de CV, la préparation aux entretiens ou encore la découverte des métiers du lien. Un dispositif de proximité, pensé pour favoriser les parcours d'autonomie des résident·e·s, en lien étroit avec le tissu local.



Le premier HUDA en Guyane

Le Groupe SOS Solidarités a inauguré en octobre à Matoury le tout premier Hébergement d'Urgence pour Demandeurs d'Asile (HUDA) du territoire. Cette nouvelle structure vise à offrir un refuge digne et un accompagnement adapté aux personnes ayant fui les violences et les conflits dans leur pays d'origine. L'inauguration a été l'occasion de présenter le plaidoyer « Une société pour tou·te·s, une place pour chacun·e en Guyane », coconstruit avec Groupe SOS Jeunesse, qui appelle notamment à une refonte du parcours d'accueil des nouveaux et nouvelles arrivant·e·s.

Rendre la culture accessible à toutes et tous

À l'occasion du festival Rock en Seine 2024, l'établissement Souffleurs de Sens du Groupe SOS Solidarités a renforcé l'accessibilité du festival pour les personnes en situation de handicap visuel. Pour la première fois, le service Souffleurs d'Images a été proposé sur place : des bénévoles formé·es ont accompagné des festivaliers aveugles ou malvoyants en leur décrivant les éléments visuels du spectacle en temps réel. Cette initiative a marqué une avancée concrète en faveur d'un accès équitable à la culture, portée par l'engagement commun du festival et de Souffleurs de Sens pour plus d'inclusion et de diversité.

Santé

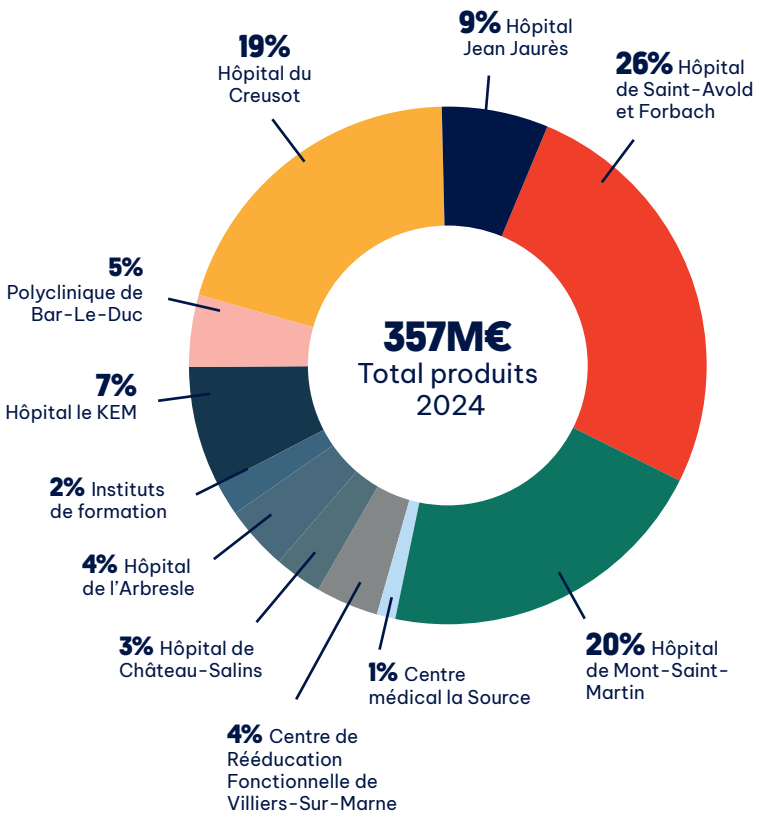
« Convaincu·e·s que le secteur non lucratif peut œuvrer pour l'intérêt collectif, nous avons la fierté d'être le premier gestionnaire associatif d'établissements hospitaliers en France. En partenariat avec les acteurs des territoires dans lesquels ils sont implantés, les 11 hôpitaux du groupe proposent des soins de qualité, adaptés aux besoins des populations. »

Laurianne Beauveau-Remigereau
Présidente de l'association
Groupe SOS Santé

Guy Sebbah
Vice-président exécutif
en charge de la Santé et de Seniors

Clément Lacoïn
Directeur général Santé

Groupe SOS Santé



Actus

La qualité et la sécurité des soins au centre du parcours de santé

En 2024, le Groupe SOS Santé a poussé plus loin ses exigences dans la promotion de la culture qualité avec le renforcement de l'équipe siège, la tenue de rencontres régulières des qualitiens et hygiénistes du groupe, ainsi que la création d'un club mensuel des directeurs des soins du groupe, le développement de la culture des audits communs, des regards croisés entre établissements et l'accompagnement opérationnel à la préparation des visites de certification. Plusieurs outils ont également été mis en place, pour faciliter la formation continue des soignants sur la qualité et la sécurité des soins tels que : la simulation numérique en santé, des journées interactives, des challenges qualité, des quick audits, des escape games Santé, etc.

En 2024, trois établissements du Groupe SOS Santé ont fait l'objet d'une évaluation dans le cadre de la procédure de certification menée par la Haute Autorité de Santé (HAS) : L'Hôtel-Dieu du Creusot (Le Creusot), l'Hôpital Gériatrique Le KEM (Thionville) et la Polyclinique du Parc (Bar-le-Duc). Obligatoire, cette démarche réalisée tous les quatre ans, vise à mesurer et favoriser une amélioration continue des pratiques, de la qualité et de la sécurité des soins en établissements de santé. Elle s'appuie sur des méthodes variées telles que les audits, les traceurs de parcours patients ainsi que des rencontres avec les équipes soignantes et la gouvernance. Les résultats de ces évaluations mettent en évidence les points forts et axes d'amélioration pour chacun des établissements.

Zoom

Améliorer les conditions de travail et le bien-être des soignant·e·s à l'Hôpital gériatrique Le KEM

En 2024, le KEM a multiplié les actions en faveur de la sécurité des soins et du bien-être des soignant·e·s, parmi lesquelles :

- 26 chambres de l'Unité de Soins Longue Durée équipées de rails au plafond. Cette initiative, soutenue par l'ARS Grand Est, permet de manipuler les patients de manière sécurisée et confortable sans effort physique intense pour les soignants qui sont souvent confrontés aux lourdes tâches de manutention à répétition.
- Installations de lave-bassins dans toutes les unités de soins. Cette initiative, soutenue par l'ARS, est portée par une volonté d'optimisation des pratiques d'hygiène et de satisfaction du personnel
- Création d'une nouvelle salle de repos pour le personnel. Ce projet a bénéficié du soutien de la Fondation des Hôpitaux à travers son appel à projet « Prenons soin de ceux qui soignent ». C'est un projet participatif, mené par les équipes elles-mêmes, qui a permis de transformer une ancienne salle à manger en un véritable lieu de convivialité avec un espace de détente, baby-foot, un coin cuisine et un accès à une terrasse.



19 établissements



689 personne formées

2 619 personne employées

1^{er}

gestionnaire associatif d'établissements hospitaliers



59 789 personnes hospitalisées



Seniors

Groupe SOS
Seniors Reconnu d'utilité publique

« Il est temps de rendre ses lettres de noblesse à un secteur qui ne ménage pas ses efforts face aux défis du vieillissement. Loin des clichés d'une prise en charge subie, l'accompagnement des personnes âgées doit être pensé comme un véritable choix de vie, où chaque individu reste acteur de son quotidien. »

Agnès Audier

Présidente de l'association
Groupe SOS Seniors

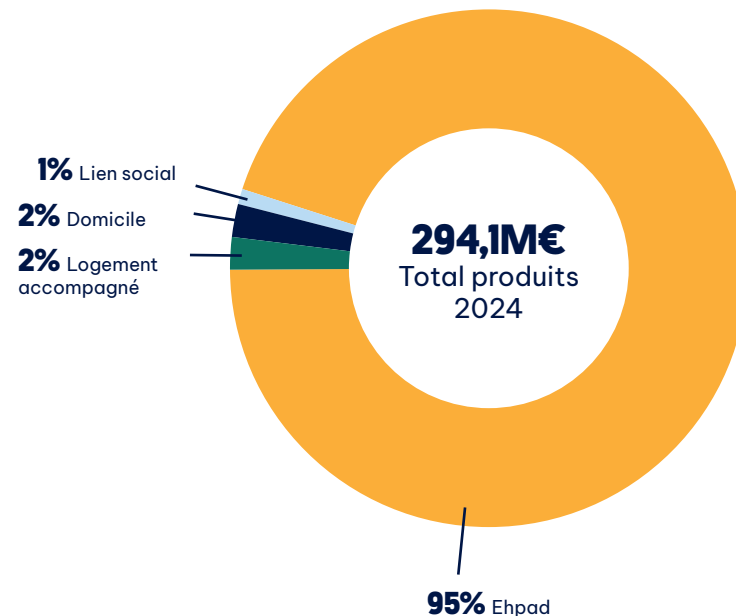
Guy Sebbah

Vice-président exécutif
en charge de la Santé et de Seniors

Loïc Rumeau

Directeur général Groupe SOS Seniors

Les marques



115
établissements et services
dont
69
Ehpad

4 500
personnes employées

1^{er}
gestionnaire associatif
d'Ehpad

6 000
seniors hébergé·e·s

1 500
personne âgées à domicile

Actus

Un parcours résidentiel innovant à Saverne

En 2024, l'association Groupe SOS Seniors a lancé un projet inédit : la création d'une Résidence Autonomie en diffus au sein d'une Résidence Intergénérationnelle. Située à Saverne (Bas-Rhin), cette initiative s'inscrit dans un territoire où l'association est déjà bien implantée avec plusieurs Ehpad et structures jeunesse.

La Résidence « Terre Rouge », ouverte le 1er septembre 2024, se compose de 71 logements sociaux : 21 logements familiaux (du T3 au T5) et 50 logements destinés aux seniors (du T1bis au T3). Le bâtiment comprend également des espaces collectifs (bureau de direction, salle polyvalente, espace santé/bien-être) mais ne propose pas de service de restauration. Le projet s'insère dans un quartier intergénérationnel, accueillant crèche, pavillons familiaux et un Ehpad voisin.

Repenser les espaces de vie et d'interactions

Le développement de tiers-lieux et d'initiatives associées au sein des Ehpad et des résidences autonomie de l'association ouvre de nouvelles perspectives pour enrichir la vie collective et renforcer les liens sociaux. À ce jour, 19 établissements sont activement engagés dans des groupes de travail dédiés, témoignant d'une dynamique collective forte. Parmi ces initiatives, 4 projets de tiers lieux ont d'ores et déjà été financés et bénéficient d'un accompagnement individualisé, soulignant l'engagement du Groupe à soutenir concrètement la transformation des espaces de vie pour les seniors affirmant que l'Ehpad est avant tout un lieu de projets, d'engagement et de plaisir de vivre.



Défi Ogénie : une grande première !

Initié le 20 mars 2024, à l'occasion de la Journée Mondiale du Bonheur, le Défi Ogénie a encouragé de nombreuses structures engagées pour le lien social des seniors à travers la France à s'engager dans un projet convivial et ludique : recréer en photo une œuvre d'art emblématique. Chaque participant pouvait ainsi choisir une œuvre qui lui tenait à cœur et la mettre en scène, seul ou avec d'autres membres de la structure, en jouant sur les détails, les costumes, et même les décors. Chaque structure participante qu'il s'agisse d'associations, de clubs seniors, d'établissements d'accueil, de centres sociaux, ou de centres communaux d'action sociale a relevé le défi avec enthousiasme. Les équipes et leurs bénéficiaires seniors ont envoyé 39 candidatures chacune accompagnée d'un court argumentaire mettant en lumière l'importance du lien social. Le 19 septembre 2024, la créativité a été mise à l'honneur lors de la cérémonie de remise des prix du Défi Ogénie, organisée à la mairie du 11ème arrondissement de Paris.

Ogénie, c'est :

- 1000 structures Seniors inscrites
- 15 000 activités de lien social recensées
- 180 000 visites du site ogenie.fr en 2024

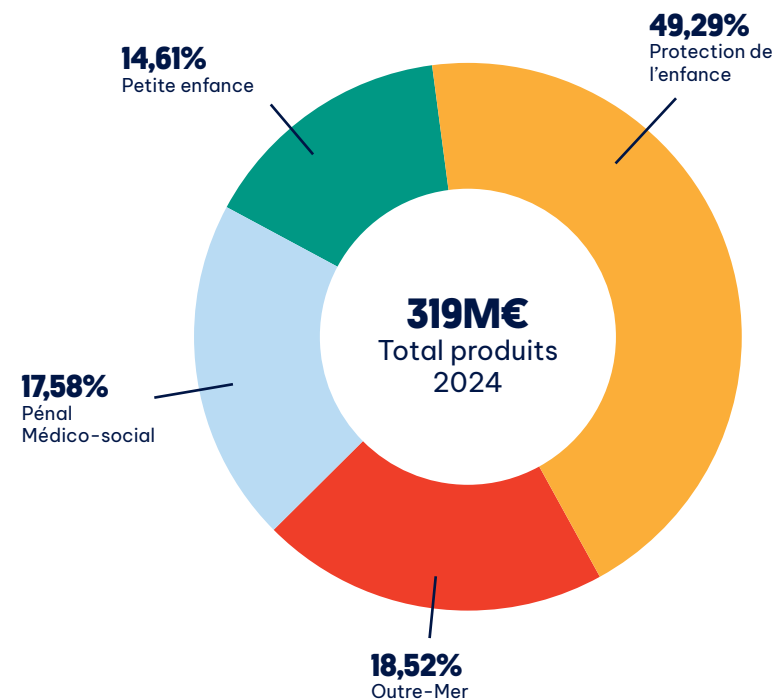
Jeunesse

GroupeSOS
Jeunesse

« Année après année, les équipes de l'association continuent d'exercer leurs missions dans un contexte difficile, aussi bien d'un point de vue budgétaire que sociétal. Une mission toujours exercée avec une boussole unique et déterminante : l'intérêt de l'enfant. »

Sophie Ferracci
Présidente de l'association
Groupe SOS Jeunesse

Guylaine Chauvin
Vice présidente exécutive en charge
de la Jeunesse et de l'éducation



Les marques



49 280
jeunes bénéficiaires

1^{er}

acteur associatif de la
protection de l'enfance et
de la protection judiciaire
de la jeunesse en France

4 490
salariés

1 507
bénévoles

249
établissements

210
d'activités jeunesse

39
d'activités solidarités

Actus

Une nouvelle politique associative pour lutter contre les violences faites aux enfants et jeunes majeurs

Face à l'inertie sociétale profondément ancrée en matière de violences faites aux mineurs et aux jeunes majeurs, Groupe SOS Jeunesse, en lien avec Groupe SOS Solidarités, a interrogé ses pratiques et celles du secteur social et médico-social, pour aboutir à une nouvelle politique associative. Celle-ci vise à changer les comportements des adultes et des parents, lutter contre les rapports de domination délétères et assurer une protection effective des enfants et des jeunes face à ces violences. Cette politique repose sur 2 principes fondamentaux : le questionnement systématique, une approche proactive de l'accompagnement pour mieux identifier les situations de danger ; et le signalement systématique au Procureur de la République des faits de violence portés à leur connaissance.

La Maison de l'Avenir : une expérimentation pour mieux construire l'avenir des enfants en difficulté

Issus de familles en difficulté, les jeunes accompagnés par la protection de l'enfance souffrent souvent d'une absence d'investissement de leur entourage sur leur parcours scolaire et, par ricochet professionnel, et encourent en quelque sorte une double peine. C'est pourquoi Groupe SOS Jeunesse a lancé la Maison de l'Avenir, à Nanterre, à titre expérimental. Depuis septembre 2024, dix-huit adolescent·e·s placé·e·s par l'Aide sociale à l'enfance (ASE) bénéficient d'un accompagnement pluridisciplinaire expérimentant un cadre plus « familial », avec une prise en charge individualisée, favorisant les activités culturelles et la réussite scolaire des enfants accompagnés. À terme, la Maison de l'Avenir accueillera 70 adolescent·e·s, en accueil de jour ou avec hébergement.

Un nouveau CEF en Guyane

Le Centre Educatif Fermé (CEF) de Guyane a ouvert ses portes à Montsinery Grande. L'équipe agit pour offrir une réponse adaptée à des mineurs âgés de 14 à 17 ans, ancrés dans la délinquance. Elle accompagne notamment les jeunes à surmonter les problèmes personnels et quotidiens dans le respect des autres et des règles ; et à définir un plan de changement pour sortir de la délinquance.

Crescendo, mobilisée pour les conditions de travail dans la petite enfance

Depuis plusieurs années, le secteur de la petite enfance connaît une grave crise d'attractivité qui entraîne, de fait, une pénurie de professionnel·le·s. Selon la dernière enquête de la Caisse nationale des affaires familiales (Cnaf) publiée en juillet 2022, près de la moitié des crèches collectives en France sont touchées par le manque de professionnel·le·s et 75% des crèches fermées totalement ou partiellement se situent en Ile-de-France.

Pour remédier à cette situation, l'association Crescendo a lancé plusieurs initiatives pour améliorer la qualité de vie et les conditions de travail (QVCT), notamment la formation d'un groupe de travail réunissant des professionnelles du siège et des responsables de crèches. Leurs missions : améliorer, par des outils concrets, la qualité de vie et des conditions de travail. États des lieux, questionnaires, témoignages, c'est à partir des remontées de terrain que 5 thématiques prioritaires ont émergé : le bâtimentaire, le bien-vivre ensemble, l'accueil d'une nouvelle responsable et la continuité de direction, l'ergonomie au travail et la communication interne. À partir de ces thématiques, Crescendo a identifié des axes de travail prioritaires, déclinés en plusieurs actions.



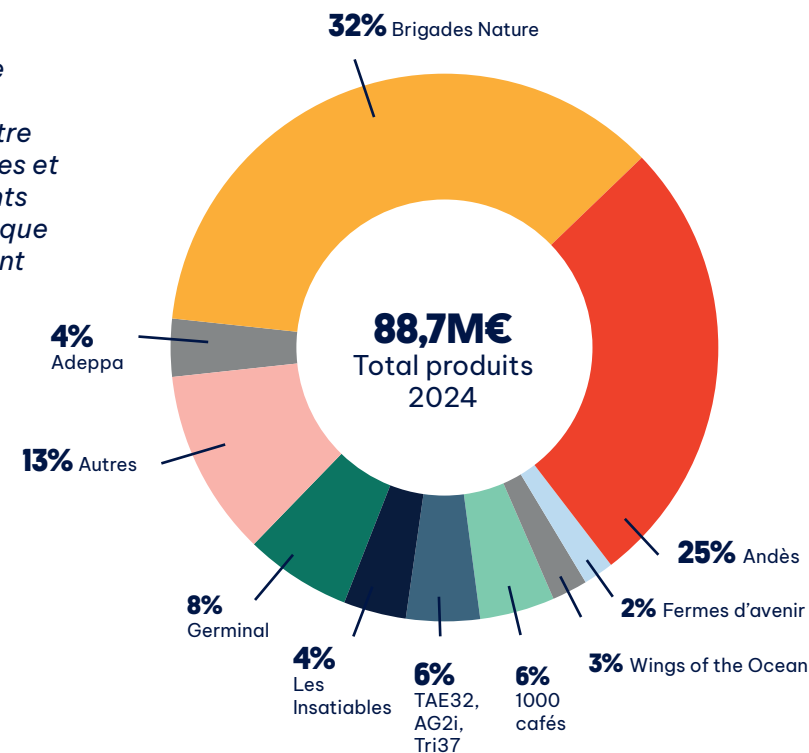
Transition écologique et territoires

« La transition écologique n'est pas une option, c'est une responsabilité collective et une opportunité de bâtir un avenir solidaire. Une conviction forte : la transition écologique doit être juste, en entraînant y compris les plus vulnérables et les territoires qui sont enclavés. Les engagements du Groupe SOS en matière de transition écologique participent pleinement à l'action sociale, en étant adaptés à la réalité des territoires. »

David Morel
Président du secteur
Transition écologique et Territoires

Eric Balmier
Vice-président exécutif en charge
de la Transition écologique et des Territoires

Pierre Pageot
Directeur général Transition écologique



Les marques



1ère
association de dépollution
française (Wings of the Ocean)

1er
réseau d'épicerie solidaires
en France (Andès)

1700
salarié·e·s
1060
postes insertion



Actus

Les Insatiables : 10 ans d'engagement !

C'est en 2014 qu'est née l'association Les Insatiables, appelée alors Silver Fourchette. Son ambition : remettre le plaisir du bien manger au cœur du quotidien des seniors, à travers un concours gastronomique inter-Ehpad. Un concours qui a mobilisé, au fur et à mesure des années, 150 Ehpad, 6000 élèves en formation hôtelière, 11 000 seniors dans 327 épreuves différentes... Née au sein du Groupe SOS, Les Insatiables a su devenir un acteur incontournable de la prévention et de l'éducation alimentaire en France, en diversifiant ses activités pour toucher de plus en plus de publics : ateliers de cuisine pour tout type de public : seniors en Ehpad, seniors à domicile, aidants..., formations pour les professionnels, sensibilisation des jeunes à une alimentation équilibrée, accompagnement des personnes en situation de précarité alimentaire...

Landes Ressourcerie rejoint le Groupe SOS

L'association Landes Ressourcerie a rejoint le Groupe SOS en mai. Elle continuera à mener à bien des activités participant à la réinsertion professionnelle et à la transition écologique du territoire. Le Groupe SOS s'engage ainsi aux côtés des salariés afin de préserver le projet associatif et de maintenir les emplois en insertion. Grâce à cette reprise, 45 emplois sont sauvegardés, permettant de poursuivre les initiatives en faveur de l'économie circulaire. Les magasins de ressourcerie continueront à proposer des produits issus du réemploi, affirmant ainsi leur engagement pour le développement durable. L'ambition commune : développer de nouvelles initiatives, notamment dans la lutte contre la précarité alimentaire et la formation, alliant inclusion et transition écologique au service des territoires.

Andès fait peau neuve pour mieux refléter son engagement contre la précarité

L'association Andès est convaincue que lutter durablement contre le fléau de la sous-nutrition et de la malnutrition passe notamment par l'accès à une alimentation de qualité, variée et choisie, qui est à la fois un prérequis et une porte d'entrée pour reprendre confiance et restaurer le pouvoir d'agir des personnes précarisées. Celle-ci est un prérequis et une porte d'entrée pour reprendre confiance et restaurer le pouvoir d'agir des personnes concernées. Un engagement synthétisé dans une nouvelle identité visuelle et une signature de marque : Nourrir la solidarité.



1000 cafés : à villages uniques, des cafés inédits !

Cafés associatifs, itinérants, tiers-lieux... À chaque commune rurale son modèle. 1000 cafés lance une offre de prestations sur-mesure pour les communes, afin de renforcer la diversité des solutions proposées ! Selon la maturité du projet, les besoins exprimés par les habitants et les porteurs de projets, à recruter ou déjà présents, l'accompagnement s'adapte désormais pour coïncider plus que jamais à la diversité des villages. Une étude de préfiguration permet de fonder le modèle du café sur les singularités du territoire et le potentiel économique qui en découle, avant de lancer l'accompagnement à l'ouverture d'un café unique qui rejoint ensuite le réseau. Ainsi, en 2024, 1000 cafés se distinguent par la diversité des projets rassemblés : parmi les 300 communes membres du réseau 1000 cafés, 70 communes se mobilisent pour un café itinérant – la Guinguette mobile, présente dans 3 départements du Grand-Est ; et 16 communes accueillent un café associatif développant des activités sociales, culturelles et solidaires.

Commerce et Services

« Nous pouvons être fiers de démontrer chaque jour que des modèles innovants d'organisations peuvent concurrencer des entreprises classiques, sans transiger sur l'utilité sociale ou environnementale. Et cela, dans de nombreux domaines, de l'événementiel au conseil, en passant par la mode ou le BTP. »

Guillaume Valette-Vala

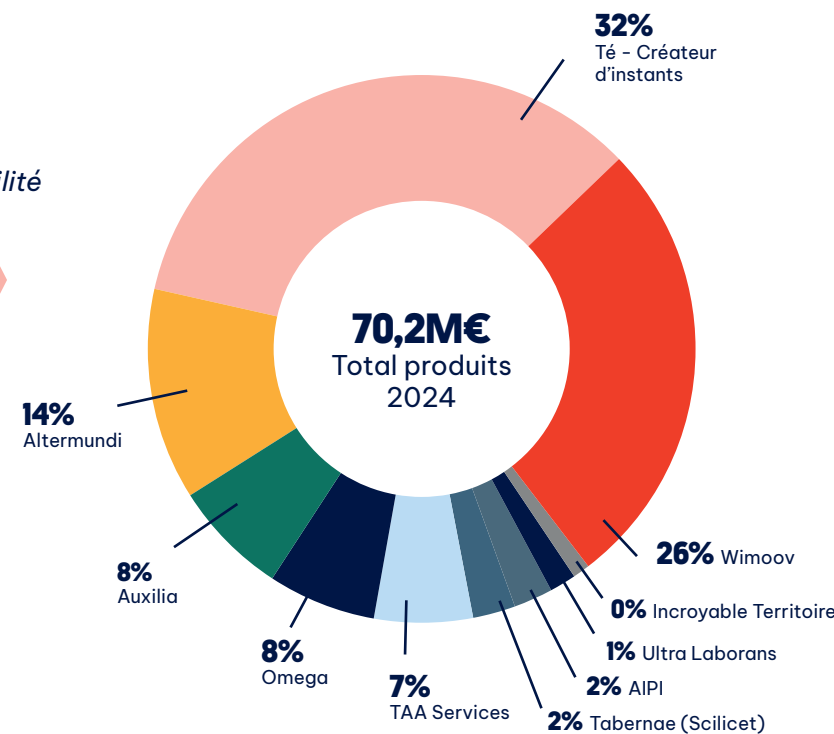
Président du secteur
Commerce et Services

Céline Peudenier

Vice-présidente exécutive en charge
de la Culture, des Commerces et Services

Mathieu Taugourdeau

Directeur général Groupe SOS
Commerce et Services



Les marques



ALTERMUNDI

Actus

Le Baromètre des Mobilités du Quotidien 2024 pour mieux identifier les facteurs de précarité

En septembre, l'association Wimoov, qui œuvre en faveur de la mobilité inclusive et durable, a publié la 3^{ème} édition de son Baromètre des Mobilités du Quotidien, réalisé auprès d'un échantillon de près de 13 000 personnes dans la France entière. Ce baromètre livre tous les deux ans une photographie des usages et des représentations des Français·es dans leurs mobilités du quotidien et vise à identifier les situations et les facteurs de précarité dans ce domaine. Les résultats ? Une progression inquiétante de la précarité.

- 10 millions de Français·es de plus de 18 ans sont en précarité mobilité
- 5 millions n'ayant accès à aucun équipement de transport à titre individuel

Soit un total de 15 millions de Français·es, +1,7 million par rapport à 2023.

Le Pavillon Élysée Té, au cœur des Jeux et de l'Innovation

Pendant les Jeux Olympiques et Paralympiques de Paris 2024, le Pavillon Élysée Té a accueilli des acteurs prestigieux, devenant un centre d'activités professionnelles et culturelles. La Maison Deloitte a ainsi transformé les lieux en hub d'innovation, avec conférences et ateliers autour de l'IA, de la durabilité ou encore de la cybersécurité. La Belgium House, maison officielle de la délégation belge paralympique, a ensuite pris possession des lieux et proposé retransmissions sportives, concerts, rencontres avec les athlètes et gastronomie étoilée.

TAA Services : nouvelle étape clé !

Le rachat du pressing St Vulfran par TAA Services en novembre 2024 marque une étape clé de son développement. Pour ce groupement de 4 associations, l'un des plus gros employeurs d'Abbeville (Somme), il s'agit de la première acquisition externe. Cette opération vise à renforcer l'impact social de TAA Services en créant de nouvelles opportunités pour les salariés en insertion. Elle contribue également au maintien des commerces de proximité en cœur de ville, enjeu essentiel sur notre territoire, tout en consolidant nos résultats économiques. Cette dynamique vertueuse illustre pleinement l'ambition de TAA Services d'allier performance économique et utilité sociale. TAA services c'est :

- Près de 200 salarié·e·s en insertion accompagné·e·s en 2024
- 28 ans d'existence en Picardie maritime



Lancement d'Incroyable Territoire !

Le Groupe SOS lance Incroyable Territoire, une association qui développe des solutions concrètes et inédites pour revitaliser les territoires. Sa mission : Libérer les énergies locales et aider collectivement les projets à émerger ! Comment ?

- Animation de programmes d'accélération de 36h, véritables tremplins pour faire jaillir localement des projets audacieux et adaptés aux besoins des habitants
- Gestion de lieux partagés où les porteurs de projets locaux peuvent collaborer, se soutenir et grandir ensemble
- Accompagnement d'un réseau d'entrepreneur·e·s unis par une vision commune, pour renforcer et déployer des modèles solides, pérennes et engagés.

1^{er}

acteur de la mobilité
inclusive et acteur majeur
du commerce responsable



1234

personnes employées



158

personnes en insertion

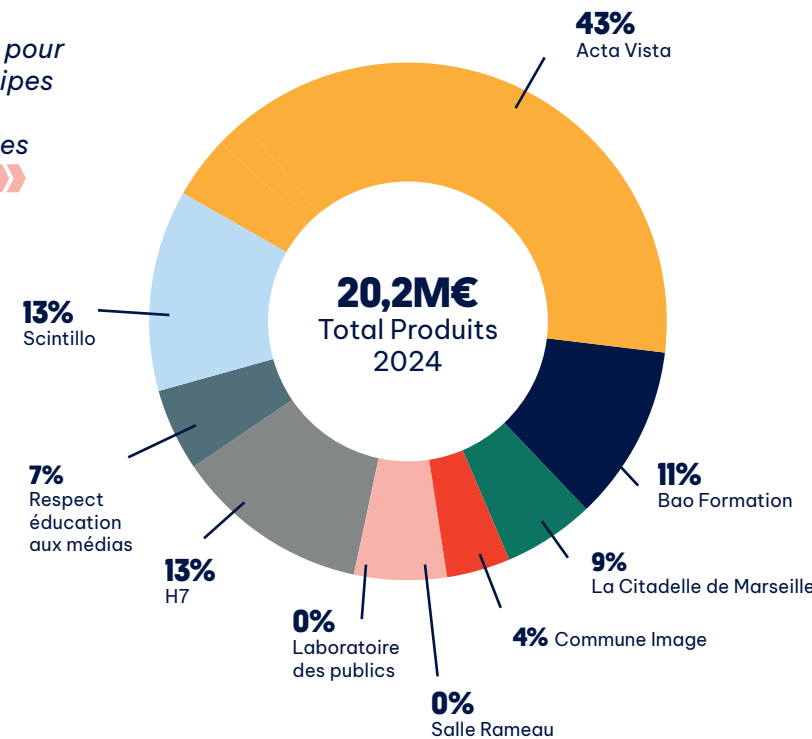
Culture

« Faire de la Culture un levier d'émancipation pour toutes et tous, c'est l'immense défi que nos équipes ont continué à relever en 2024. Un engagement unique, unissant sur le terrain les lieux culturels, le monde social et les artistes. »

Léa Domenach
Présidente du secteur Culture

Céline Peudener
Vice-présidente exécutive en charge de la Culture, des Commerces et Services

Sarah Yanicostas
Directrice générale Culture



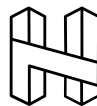
Les marques

CITADELLE DE MARSEILLE

CREATIS
GroupesOS

respect
ÉDUCATION AUX MÉDIAS
GroupesOS

le troisièmepôle
GroupesOS



ACTA VISTA
GroupesOS

BAO FORMATION
GroupesOS

COMMUNE IMAGE
Fabrique de Cinéma
GroupesOS

Laboratoire des publics
GroupesOS

JAD
LE JARDIN DES MÉTIERS D'ART ET DU DESIGN

420 000
visiteur·euse·s

10 000
bénéficiaires directs d'actions d'éducation artistique

352
salarié·e·s

720
professionnel·le·s de différentes filières accueilli·e·s

Actus

La Citadelle de Marseille a ouvert ses portes au public

La Citadelle de Marseille investit un site patrimonial de cinq hectares surplombant le Vieux-Port, le Fort d'Entrecasteaux, partie haute du Fort Saint Nicolas, et classé Monument Historique en 1969. La Citadelle de Marseille, c'est aussi le nom de l'association en charge de la restauration et de l'ouverture au public de ce lieu exceptionnel longtemps invisibilisé, et un projet porté par la branche Culture du Groupe SOS. Restauré et transformé progressivement, ce fort militaire défensif interdit au public pendant près de 360 ans, est devenu depuis avril 2024 un lieu de vie, de partage et de culture ouvert à tous. Visite guidée, parcours d'exploration, jeu de piste pour les enfants, expositions, théâtre déambulé, résidences d'artistes, arts visuels, spectacle vivant, performances, concerts, dj sets : la Citadelle propose une expérience de patrimoine réinventé.

Des résidences d'artistes dans les établissements sociaux et médico-sociaux

En 2024, le Laboratoire des publics a organisé 10 résidences d'artistes dans les établissements du Groupe SOS. Des personnes âgées, des jeunes pris·es en charge par l'aide sociale à l'enfance ou la protection judiciaire de la jeunesse, ou encore des personnes précaires ayant un suivi lourd en santé ont ainsi pu s'essayer à la pratique de la BD, la photo, de l'écriture ou le street art. C'est le cas par exemple du Centre éducatif l'Arverne à Pionsat (Puy-de-Dôme). Pendant une semaine, l'autrice de bande dessinée Maurane Mazars a travaillé avec les adolescents sur un projet de création d'un fanzine, qu'ils ont conçu eux-mêmes, et dans lequel ils ont pu mettre en images et en mots leur monde et leurs passions. performances, concerts, dj sets : la Citadelle propose une expérience de patrimoine réinventé.



Insert Coins x Le Troisième Pôle : une exposition record à la Monnaie de Paris

La Monnaie de Paris a confié au Troisième Pôle la production déléguée et la mise en œuvre de son exposition « Insert Coin », du 28 février au 30 juin 2024. L'exposition a retracé l'histoire de ces machines emblématiques à travers huit salles, chacune évoquant une époque différente, depuis les années 50 jusqu'aux années 2000. À travers le regard et l'expertise de ses deux commissaires, Nicolas Galiffi et Jean-Baptiste Clais, l'exposition « Insert Coin » a promis une rétrospective inédite et une expérience interactive qui a ravi les passionnés de jeux vidéo, d'histoire et de pop-culture. L'exposition a accueilli plus de 60 000 visiteurs, un des plus grands succès en ce qui concerne la fréquentation des expositions temporaires de la Monnaie de Paris.

Une guide d'éducation aux médias pour les professionnel·le·s de la Jeunesse

La nécessité de connaître les bonnes pratiques pour bien s'informer sur les réseaux sociaux est devenue un enjeu majeur pour se construire une opinion éclairée et permettre un débat public et une démocratie plus saine. Après plusieurs mois d'expérimentations d'ateliers éducatifs et de travail avec des chercheur·euse·s, journalistes et expert·e·s de l'information et des réseaux sociaux, Respect – Éducation aux médias a publié son guide pédagogique « Bien s'informer à l'heure des réseaux sociaux » lors d'un événement le 11 décembre à Paris. Cet événement a également marqué le lancement de webinaires grand public et d'un « Serious Game » accessible à toutes et tous : InfoLympics. L'ambition de ces nouveaux outils : donner à chacun·e les clés pour bien s'informer sur les réseaux sociaux.

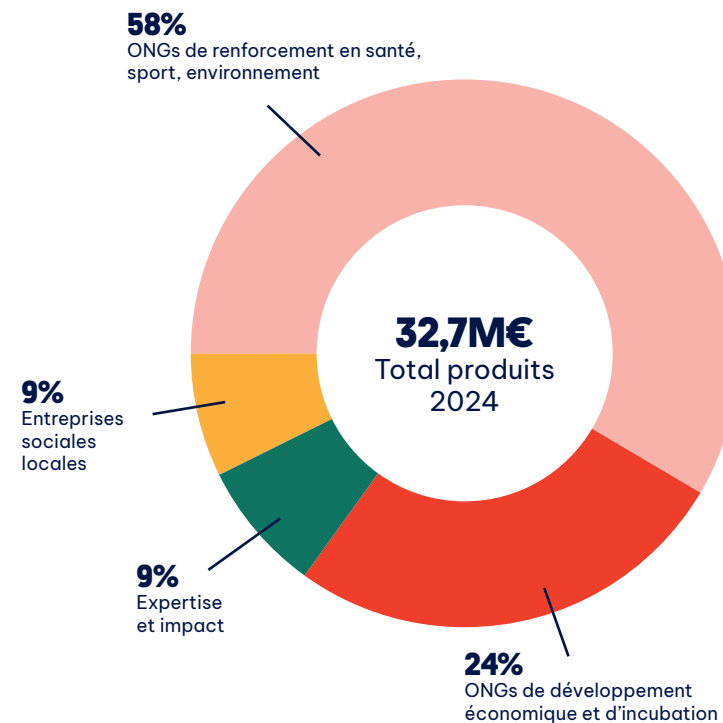
À l'international

« La solidarité internationale vit une période historique de remise en cause. La meilleure réponse est délivrée par le terrain. Nos actions prouvent à quel point elles sont nécessaires et utiles pour les habitants des pays dans lesquels nous intervenons. Face aux enjeux sociaux et environnementaux, nous ne reculerons pas. Nous continuerons à agir, de concert avec les acteurs de chaque pays. »

Kevin Goldberg
Président du secteur International

Frédéric Bailly
Vice-président exécutif
en charge de l'International

Alexandre Lourié
Directeur général International



Les marques



1ère

entreprise sociale
européenne

500

personnes employées

50
pays d'intervention

Actus

Promouvoir l'économie sociale et solidaire à Madagascar

Le Forum national de l'économie sociale et solidaire (ESS), qui s'est tenu à Antananarivo (Madagascar) du 17 au 19 septembre 2024, a réuni des acteurs locaux et internationaux pour promouvoir la structuration de l'ESS à Madagascar. L'événement, soutenu par le projet SEED porté par l'ONG People Power Inclusion - PPI et l'alliance Pact for Impact, a mis en avant le rôle de l'ESS dans l'atteinte des Objectifs de développement durable (ODD), en lien avec la résolution des Nations unies adoptée en 2023.

Santé Sud lance son comité scientifique

Le 25 mars 2024, Santé Sud a organisé la première réunion du Comité Scientifique de Santé Sud. Celui-ci réunit des expert·e·s de différents domaines de la Santé afin de partager leurs expériences et leurs connaissances et d'enrichir les réflexions éthiques, stratégiques et programmatiques de l'association. Il est ainsi composé d'actrices et d'acteurs de différents pays qui présentent des expertises diverses et complémentaires. Via un dialogue régulier avec les équipes opérationnelles, le Comité Scientifique pourra accompagner Santé Sud dans l'amélioration continue de ses activités et le développement de nouveaux projets.

NAFASS : engagé pour l'inclusion professionnelle des jeunes au Maroc

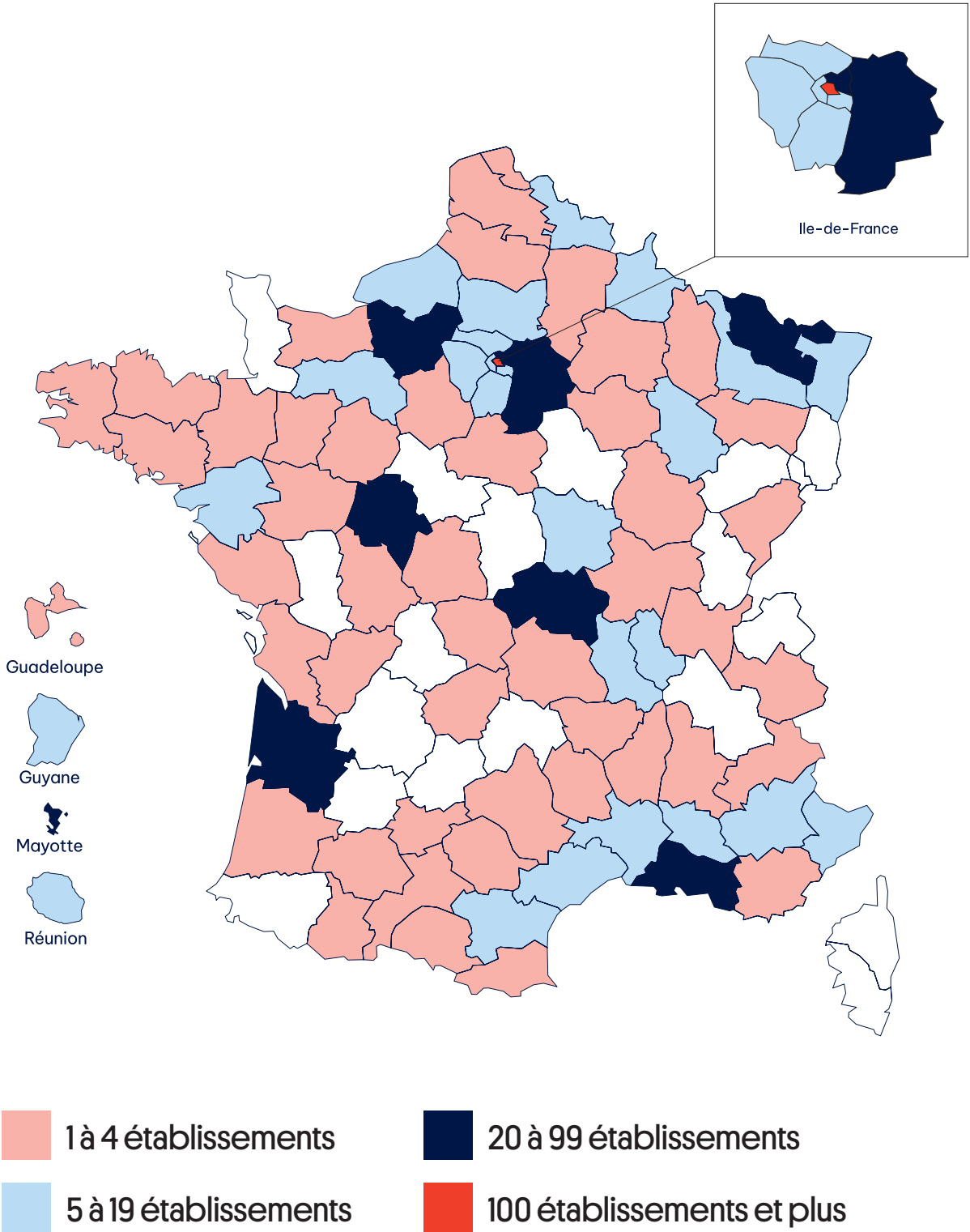
Né en janvier 2024 à Casablanca, après deux années d'étude de terrain, le programme NAFASS apporte une réponse concrète à un double défi : l'insertion de jeunes éloigné·e·s de l'emploi et la pénurie de main-d'œuvre dans l'hôtellerie-restauration. En misant sur une formation professionnalisante et un accompagnement social sur mesure, ce projet offre de véritables perspectives à une jeunesse en quête d'avenir. D'une durée de trois mois, suivis d'un mois de stage en entreprise et d'un accompagnement sur un an, la formation s'adapte aux besoins du secteur, où la demande en personnel qualifié est forte. Les jeunes se forment aux métiers de la restauration – commis de cuisine, commis de salle – dans des conditions réelles grâce à un restaurant d'application ouvert au public. Depuis son lancement, le taux de satisfaction des clients est de 95 %.



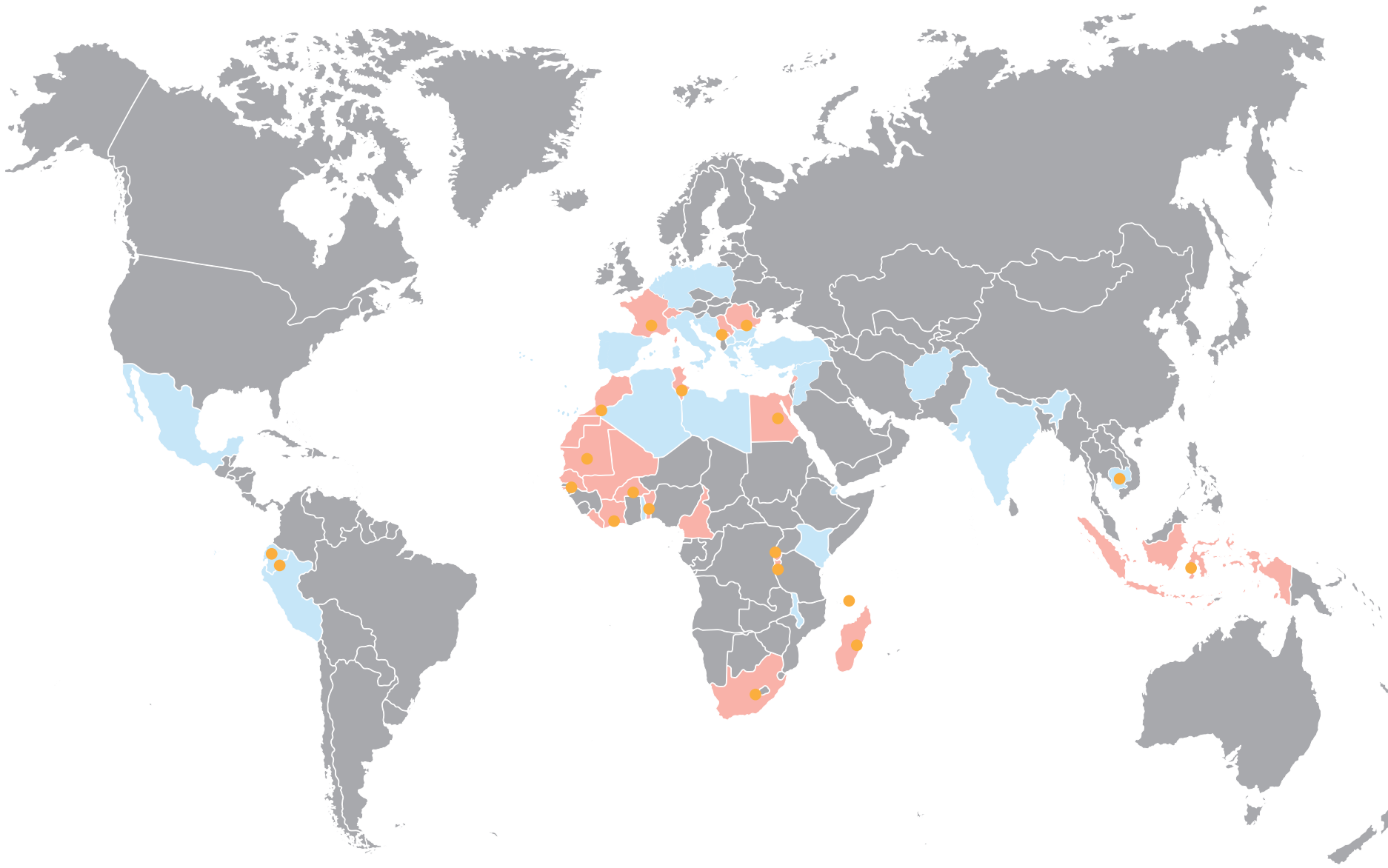
Le 18 avril 2024, l'Impact Tank, think-and-do tank du Groupe SOS dédié à l'impact, a réuni plus de 4000 participant·e·s sur place et plus de 50 000 personnes en ligne lors de la deuxième édition du Sommet de la Mesure d'Impact au CESE à Paris. Le thème : Changer le système.

Implantation territoriale

En France, 850 établissements sociaux et médico-sociaux, associations et entreprises sociales



À l'international, des actions dans 50 pays



Bureaux

Pays d'intervention directes (hors bureaux)

- Afrique du Sud
- Albanie
- Bénin
- Bosnie-Herzégovine
- Burkina Faso
- Burundi
- Cambodge
- Cameroun
- Comores
- Côte-d'Ivoire
- Egypte
- Equateur
- France (dont Mayotte, Réunion, Guyane)
- Indonésie
- Kosovo
- Liban
- Libéria
- Mali
- Maroc
- Macédoine du Nord
- Madagascar
- Mauritanie
- Monténégro
- République Démocratique du Congo
- Roumanie
- Rwanda
- Slovénie
- Sénégal
- Serbie
- Tunisie

Partenariats

- Andorre
- Autriche
- Belgique
- Bulgarie
- Corée du Sud
- Croatie
- Djibouti
- Espagne
- Grèce
- Inde
- Italie
- Jordanie
- Kenya
- Lettonie
- Malawi
- Maurice
- Mexique
- Pologne
- Suède
- Togo
- Turquie

Relever le défi de l'Europe sociale

L'Europe dépasse le simple cadre politique et géographique : c'est la conviction du Groupe SOS. C'est un projet de société, fondé sur des valeurs fondamentales telles que la dignité, la liberté, le respect de l'environnement. Autant de valeurs qui résonnent avec celles du Groupe. C'est pourquoi le Groupe SOS continue de se structurer et se développer pour multiplier les partenariats avec les institutions et acteurs européens pour favoriser les échanges de pratiques et l'innovation au service de l'intérêt général.

Le Groupe SOS et l'Union européenne c'est :

+ 100 projets européens réalisés

90 organisations européennes partenaires

20 États membres impliqués

+15 programmes de financement européens mobilisés

(dont Erasmus+, Europe Créative, New European Bauhaus, FAMI, FSE+, FEDER)

Lancé en 2024

SCORE : le sport comme outil pour lutter contre la radicalisation !

À travers le projet SCORE, Play international et ses partenaires Regional Sport Initiative – Playing Together (Monténégro), Together Advancing Common Trust (Macédoine du Nord) et Democracy through Sport (Kosovo) entendent non seulement sensibiliser et former les éducateurs et les organisations sportives aux facteurs de radicalisation, mais aussi les doter des outils nécessaires pour mener des actions préventives efficaces. Plus de 600 jeunes bénéficieront directement du projet, développant des compétences personnelles et interpersonnelles qui augmenteront leur résilience face à la radicalisation, qu'elle soit religieuse, politique ou ethno-nationaliste. Le projet vise également à sensibiliser les parties prenantes régionales et européennes à l'importance du sport comme outil de prévention de la radicalisation, en renforçant les compétences des organisations et des éducateurs impliqués dans ce domaine.



Lancé en 2024

Common Grounds : entre art et écologie à Marseille

Soutenu par le programme Europe Créative de la Commission européenne, le projet Common Grounds se distingue par son ambition de créer un dialogue transnational autour de la régénération des sols et des espaces publics. Pendant 18 mois, trois organisations partenaires – la Citadelle de Marseille, Gradoscope (Bulgarie), et FundacionRia (Espagne) – uniront leurs forces pour explorer des méthodes innovantes de réhabilitation environnementale.

Ce projet collaboratif réunira scientifiques, artistes, et citoyen·ne·s, avec pour objectif de développer des pratiques durables et artistiques qui répondent aux défis écologiques actuels. Les objectifs clés de Common Grounds comprennent la formation de groupes locaux impliquant des experts et des citoyens, la sélection de trois artistes pour une résidence transnationale de six mois, ainsi que la création d'une méthodologie collaborative diffusée via un podcast en trois épisodes. Des initiatives qui visent à renforcer la création et la circulation transnationales d'œuvres et d'artistes européens, tout en sensibilisant le public à l'importance de la régénération des sols.

Sensibiliser au rôle de l'UE en interne

Engagé pour permettre à chaque personne accompagnée de pouvoir exercer pleinement sa citoyenneté, le Groupe SOS a organisé des ateliers de sensibilisation, conçus et animés avec l'association les Jeunes Européens Fédéralistes et Make.org. Des personnes âgées, des personnes en situation de handicap au sein de nos établissements, mais aussi des équipes du Groupe SOS ont pu être sensibilisées au rôle, au fonctionnement et à l'impact de l'Union européenne sur le quotidien professionnel ou personnel de chacune.

Elections européennes : pour une Europe plus sociale et solidaire !

“Dans une ère où les frontières tantôt s'effacent, tantôt se renforcent, tantôt marchent en binôme, il est crucial de rappeler les fondements qui nous animent. À l'approche des élections européennes du 9 juin 2024, rappelons-nous que l'Europe est bien plus qu'une simple entité politique ou géographique. C'est un projet de société fondé sur des valeurs de dignité, de liberté, d'égalité, de solidarité, de respect des droits humains et de protection de l'environnement. Autant de valeurs qui font écho à celles du Groupe SOS, et qui sont incarnées par des actions concrètes à l'échelle européenne. En ces temps décisifs, il est essentiel de se prononcer pour une Europe qui renforce ces valeurs qui nous rassemblent : une Europe plus juste, plus solidaire et plus respectueuse de notre environnement.” dans une tribune diffusée par le Groupe SOS.

Une participation active aux échanges européens

Convaincu de l'importance de l'échange de pratiques et de la richesse de l'expertise de ses équipes, le Groupe SOS participe activement aux événements, réseaux et groupes de travail à l'échelle européenne. Cette implication permet de nourrir les politiques publiques, de partager des retours d'expérience concrets, et de s'inspirer d'initiatives menées ailleurs en Europe.

- Le CNRA a rejoint la coalition de l'Agenda Urbain pour l'Union européenne lui permettant notamment d'intégrer un vaste réseau de plus de 300 membres dédiés à l'amélioration des dimensions urbaines des politiques de l'UE
- Groupe SOS Santé a intégré le groupe de travail du programme Harnessing Talent Platform
- En février, participation à la Rencontre européenne de l'économie sociale à Liège
- En mai, rencontre avec la Direction générale de l'emploi de la Commission européenne en charge du déploiement du FSE+ à Bruxelles
- En juin, présence lors du forum 2024 de la Fédération européenne des associations nationales travaillant avec les sans-abris à Vienne.

Les partenariats, au service de projets innovants

Depuis sa création, le Groupe SOS s'associe à des acteurs de tous horizons, privés comme publics, pour co-construire des projets et renforcer l'impact de ses actions sur le terrain, auprès des bénéficiaires.



Pour l'inclusion professionnelle

Afin de répondre au besoin d'un accompagnement plus global des personnes les plus éloignées de l'emploi, le Département de la Seine-Saint-Denis a sollicité Germinal, association spécialisée dans l'accompagnement à l'entrepreneuriat de personnes qui font face à des difficultés sociales, pour gérer deux Agences Locales d'Insertion (ALI), situées à Neuilly-sur-Marne et Noisy-le-Grand. En articulation avec les services du Département et France Travail, Germinal aide les bénéficiaires du RSA volontaires à construire leur projet professionnel, valoriser leurs compétences et accéder à l'emploi. Avec l'objectif d'accompagner jusqu'à 1000 bénéficiaires du RSA par an, ce partenariat illustre la synergie entre acteurs publics et associatifs pour répondre concrètement aux enjeux d'emploi en tenant compte des réalités locales.

Pour la mobilité

inclusive dans les Zones

à Faible Emissions

Face aux enjeux croisés de transition écologique et de justice sociale, Wimoov, acteur pionnier et leader associatif de la mobilité inclusive en France, s'engage aux côtés des Établissements Publics de Coopération Intercommunale (EPCI) pour accompagner les publics en fragilité de mobilité dans le cadre des Zones à Faibles Émissions (ZFE). Avec Auxilia, cabinet de conseil en transition écologique, Wimoov déploie un ensemble de services en collaboration avec la Métropole du Grand Paris : numéro vert, conseil en mobilité, animations de terrain et formation des professionnels. A Lyon, la coopération avec la Métropole permet de proposer au grand public des animations et des actions de sensibilisation à la mobilité inclusive dans les ZFE. Ces dispositifs visent à réduire les inégalités d'accès à la mobilité durable et démontrent qu'il est possible de répondre conjointement aux enjeux de transition écologique et d'inclusion sociale.

Pour lutter contre

la précarité alimentaire

En 2024, Kellanova a célébré les cinq ans de son partenariat avec les épiceries solidaires Andès. Ce partenariat permet aux épiceries volontaires de mettre en place des ateliers de sensibilisation appelés « Un petit déjeuner pour tous ». Animés par des diététiciens ou nutritionnistes indépendants, ces ateliers permettent d'acquérir les bons réflexes pour préparer un petit-déjeuner équilibré, tout en créant du lien entre les bénéficiaires lors d'un moment convivial.

Les épiceries solidaires proposent également à leurs bénéficiaires des kits petit-déjeuner chaque semaine, afin de sensibiliser sur l'importance de la prise d'un petit-déjeuner le matin, en particulier pour les enfants. Les kits contiennent tous les ingrédients d'un petit déjeuner équilibré pour une famille et pour une semaine.

5 ans de partenariat en chiffres :

223 épiceries Andès participantes

840 ateliers organisés

8 000 personnes bénéficiaires.

Pour l'éducation critique aux médias

Depuis 2022, la Fondation SNCF soutient l'association respect EMI et son projet « Jeunes Reporters », un programme national d'éducation aux médias et à la citoyenneté. Le projet mobilise des journalistes pour aller à la rencontre des jeunes, dans les quartiers prioritaires, et leur apprendre à décrypter l'information au travers d'un atelier immersif de trois jours.

Originellement implanté en Ile-de-France, le projet a pu changer d'échelle grâce à la collaboration avec la Fondation SNCF, en se déployant sur 4 autres régions : Nouvelle-Aquitaine, Auvergne-Rhône-Alpes, Grand Est et Provence-Alpes-Côte d'Azur. Grâce à ce partenariat, plus de 500 jeunes sont sensibilisé·e·s chaque année à l'éducation aux médias par la pratique radio. En se glissant dans la peau d'apprentis reporters, ils et elles apprennent à décrypter l'information et à porter un regard critique sur l'actualité. Ce dispositif innovant, ancré dans les quartiers prioritaires, contribue à renforcer leur citoyenneté et à promouvoir l'égalité des chances. Dans la continuité de cette action, la Fondation SNCF soutient également le projet PREMI, qui vise à sensibiliser les professionnel·le·s socio-éducatifs à l'éducation aux médias afin qu'ils et elles puissent à leur tour sensibiliser leur public.



Pour une Intelligence

Artificielle responsable et utile

L'intelligence artificielle (IA) offre de nombreuses opportunités pour améliorer les services et les activités du Groupe SOS, tout en respectant ses valeurs et sa mission sociale. Le Groupe SOS a ainsi collaboré notamment avec Microsoft, Orange et Salesforce pour mieux appréhender les opportunités offertes par l'IA, et les écueils à éviter. Cette co-construction du rôle de l'IA pour les métiers et personnes accompagnées du Groupe SOS a notamment abouti en 2024 sur une table-ronde puis sur un forum interne où tables rondes et cas pratiques se sont succédés. Des échanges nourris qui continuent en 2025, sous la forme d'un programme « Leaders IA 2025 », avec des ateliers autour de l'IA en immersion chez les différents partenaires.

Pour favoriser l'innovation

sociétale chez les dirigeant·e·s

L'EDHEC et le Groupe SOS ont collaboré pour créer une formation courte de quatre jours sur le sujet de la « Stratégie d'Innovation Sociétale pour les Entreprises ». Ce programme a pour vocation d'inspirer et d'accompagner les dirigeant·e·s dans la réalisation de leurs ambitions sociétales, en leur offrant des outils concrets et des méthodologies pour maximiser l'impact de leurs actions. La formation encourage une refonte des méthodes de travail et le développement de compétences élargies, afin de favoriser des approches collaboratives et innovantes. Les participants bénéficient de l'intervention d'expert·e·s du Groupe SOS, qui partagent leur expérience en matière d'innovation sociétale. Après deux premières sessions réussies en juillet et novembre 2024, une nouvelle session est programmée en juin 2025 avec un projet fil rouge et des ateliers pratiques pour permettre aux participants d'appliquer les concepts abordés.

Cyclone Chido à Mayotte :

répondre à l'urgence, reconstruire l'avenir

Pour le Groupe SOS, Mayotte est une terre d'engagement où près de 800 collègues œuvrent quotidiennement au sein des associations Mlezi Maore et Santé Sud. Depuis plus de 20 ans, nos équipes agissent à travers plus de 60 établissements sociaux et médico-sociaux, en soutien aux populations les plus vulnérables : personnes en situation de handicap, jeunes en grande difficulté, personnes exilées, et bien d'autres.

Mlezi Maore est notamment le premier employeur associatif de Mayotte. Face à l'ampleur des dégâts humains et matériels, le Groupe SOS est pleinement engagé pour aider à reconstruire Mayotte.

Le Groupe SOS, engagé de longue date à Mayotte

Mlezi Maore est la plus importante association mahoraise et le principal employeur de l'île : depuis plus de 20 ans, l'association accompagne des milliers de mahorais et mahoraises exclu·e·s.

Santé Sud est une ONG internationale dédiée au droit à la santé pour tous et toutes. Ses équipes agissent au plus près des populations locales.

Andès est l'association nationale des épiceries solidaires. Dans ces établissements, les personnes précaires peuvent trouver produits alimentaires de qualité à des prix très réduits. Profondément enracinées dans la communauté mahoraise, les équipes de ces associations sont mobilisées directement sur le terrain, depuis de longues années.



« Après le passage dévastateur de Chido à Mayotte, tous les membres de l'Association Fékler ont répondu à notre appel à la solidarité. Nous avons engagé des actions et des initiatives locales en organisant une collecte de vêtements et de chaussures pour toutes les tranches d'âge. Le siège de notre association Fékler a aussi servi de point central auprès du Groupe SOS pour centraliser l'achat des produits de première nécessité et d'urgence. Nous avons collaboré étroitement avec la Préfecture de la Réunion ainsi que les Directions transverses de Groupe SOS pour faciliter l'acheminement par voie maritime des palettes. »

Mery Gladys Barret
Directrice générale
de l'association Fékler

Chido : gérer l'urgence...

- Sur place, les équipes de Mlezi Maore et de Santé Sud se sont pleinement mobilisées malgré des communications instables et des situations personnelles précarisées, pour aider les mahorais·es à se reloger et à garder un accès aux services de base, pour déployer des actions essentielles en santé et pour assurer une continuité de l'accompagnement de leurs bénéficiaires.
- De nombreux salarié·e·s du Groupe SOS ont manifesté leur soutien. L'association Fékler, à la Réunion, s'est notamment mobilisée pour faciliter des collectes et un acheminement de biens de première nécessité.
- La Direction générale Jeunesse et les directions transverses du Groupe SOS (Immobilier, Développement, Communication, Systèmes d'information, Ressources Humaines...) ont fait preuve d'un engagement exceptionnel en urgence pour coordonner un soutien depuis la métropole, qu'il soit financier, logistique ou médiatique.



Après le cyclone, les équipes de Mlezi Maore ont continué sans relâche leurs actions de sensibilisation et de prévention, de distribution de matériels pour répondre aux besoins immédiats. Sur cette photo, le 15 janvier, Mlezi Maore, en collaboration avec la Réserve Sanitaire, sont allés à la rencontre de la population à Kawéni pour aider au recensement des familles sinistrées, apporter une première écoute, lister les besoins urgents, et sensibiliser aux enjeux de santé, notamment les risques de maladies hydriques.

... et reconstruire l'avenir

« Nous sommes présents sur place depuis plus de 22 ans, proches des populations, avec tout un circuit territorialisé. Cela nous a permis d'intervenir rapidement mais aussi de poser les premières pierres de la reconstruction. Une reconstruction qui doit reposer sur de nouvelles bases, un peu plus sûres que celles qui ont prévalu dans l'histoire récente de Mayotte. Une reconstruction qui sera longue. Mais nous restons pleinement investis pour qu'elle soit la plus pérenne possible pour tous les Mahorais et toutes les Mahoraises, particulièrement pour les plus vulnérables, en s'appuyant sur l'expérience et le professionnalisme de nos équipes présentes sur le terrain depuis des années. »

Hugues Makengo
Directeur général de Mlezi Maore



Coordonner, mutualiser, accélérer les actions associatives à Mayotte

À Mayotte, les associations locales ont décidé de s'unir pour coopérer et œuvrer à la meilleure réponse possible aux besoins évolutifs identifiés, et à adapter les actions de protection et d'accompagnement en fonction de la situation des personnes les plus en détresse. C'est ainsi qu'est né le Réseau inter-associatif Mahorais (RIAM), juste après le passage du cyclone Chido. Coordonné par Mlezi Maore, l'ALEFPA, la POPAM et la CRESS de Mayotte, il a pour mission de fédérer, coordonner et optimiser les actions et initiatives locales en faveur des Mahoraises et des Mahorais. Aujourd'hui, il rassemble plus de 25 associations locales.

Zoom sur le Sport inclusif

Le Groupe SOS s'investit de longue date dans l'inclusion par l'activité physique et sportive. Plusieurs associations du Groupe SOS prennent ainsi activement part à l'inclusion par le sport depuis de nombreuses années, tant au niveau local, national qu'international.



À Marseille, où les équipes de l'association Point Sud se servent du sport, en particulier du rugby à XIII, pour répondre aux défis de l'inclusion des enfants en situation de handicap et de la cohésion sociale dans les quartiers prioritaires de la politique de la ville.

En 2024

Le mercredi 23 octobre, Point Sud a organisé le Comité Départemental 13 de la Fédération Sportive et Gymnique du Travail (FSGT) une journée exceptionnelle au complexe de l'association de l'AIL Blancarde Multisport, dédiée à la sensibilisation et à la promotion de la pratique sportive inclusive. La matinée a permis aux animateurs et aux participants de se sensibiliser aux enjeux de l'inclusion des personnes en situation de handicap dans le milieu sportif, avec l'appui des experts de Point Sud et de la Fédération Sportive et Gymnique du Travail (FSGT). Des échanges enrichissants ont permis de partager des expériences et des bonnes pratiques. L'après-midi, les participant·e·s ont mis en pratique leurs connaissances en organisant des activités inclusives avec des jeunes adolescent·e·s de Point Sud, de l'IME des Fauvettes (Vitrolles) et du Foyer de vie L'Astrée (Marseille).

L'ONG PLAY International, qui fêtait ses 25 ans en 2024, développe depuis 1999 des programmes d'éducation par le sport pour transmettre des messages et faire interagir les enfants sur des thématiques sociétales sur plusieurs continents ;

En 2024

En mai et juin, les équipes du pôle innovation sociale de PLAY se sont rendues à Suceava, en Roumanie, puis à Varsovie et Wrocław, en Pologne, pour former des enseignant·e·s d'activité physique en école primaire, et des coachs sportifs dans le cadre du projet Together Through Sport. Après une phase de diagnostic effectuée en fin 2023, l'équipe a adapté des contenus autour de deux thématiques pour favoriser l'inclusion des enfants réfugiés ukrainiens dans leur pays hôte : la coopération et la lutte contre les discriminations. Sud, de l'IME des Fauvettes (Vitrolles) et du Foyer de vie L'Astrée (Marseille).



La Fondation pour le Sport Inclusif, créée sous l'égide de la Fondation Agir Contre l'Exclusion et lancée par le Groupe SOS en octobre 2023, a pour mission de sensibiliser, former et accompagner les acteurs du mouvement sportif face aux enjeux de discrimination.

En 2024

Soutenue et labellisée dans le cadre de la GCN2024, la Tournée du Sport Inclusif est organisée par la Fondation pour le Sport Inclusif en lien avec la Fondation Le Refuge et la Fondation Agir Contre l'Exclusion. Elle vise à renforcer la visibilité de l'activité physique et sportive en tant qu'outil de lutte contre les discriminations, en particulier celles qui touchent les communautés LGBTQIA+. À travers une série d'événements organisés à Marseille, Paris, Nanterre, Toulouse, Lyon et Montpellier de mars à septembre, en lien avec les acteurs du mouvement sportif local, la Tournée du Sport Inclusif a permis de sensibiliser les acteurs du mouvement sportif à la lutte contre les discriminations, de favoriser la pratique d'une activité physique et sportive des publics qui en sont éloignés et de contribuer à rendre les lieux de pratique de l'activité physique et sportive plus inclusifs.

Dans l'ensemble de ses établissements sanitaires, sociaux ou médico-sociaux, le Groupe SOS mène des actions d'inclusion par le sport auprès de ses résidents et bénéficiaires, en France métropolitaine et dans les territoires d'Outre-Mer.

En 2024

Le 9 juin restera gravé dans les mémoires de la Maison d'accueil spécialisée (MAS) de Kourou, géré par Groupe SOS Solidarités. Ce jour-là, Leïla, l'une des résident·e·s, a eu l'honneur de porter la flamme olympique. Un moment d'émotion intense pour elle, ses proches et l'ensemble des équipes de la MAS. La préparation de cet événement exceptionnel a mobilisé tout l'établissement, dans une dynamique collective. Leïla a été préparée aux interviews, et une ergothérapeute ainsi qu'une kinésithérapeute ont travaillé avec elle pour trouver des chaussures confortables et adaptées à cette journée particulière.



En 2024

Le Département de Seine-Saint-Denis a annoncé confier à Groupe SOS Solidarités et à l'UCPA la gestion d'un lieu unique : Prisme, une référence européenne en matière de sport inclusif. Ce projet incarne une vision ambitieuse : rendre le sport accessible à toutes et tous, quelles que soient les capacités de chacun·e. Le Prisme, inauguré en février 2025, a été conçu pour accueillir tous les publics, grand public, structures sportives, scolaires, médico-sociales, associatives ou encore entreprises, dans des conditions optimales de pratique sportive.

Un acteur engagé pour une campagne où il fait bon vivre

Les territoires ruraux ne constituent pas un ensemble uniforme, et regroupent une grande variété de situations économiques, sociales et démographiques. Néanmoins, ces espaces font face à de grandes tendances communes : un sentiment d'abandon des territoires ruraux, souvent lié à la perte des services de première nécessité et de lieux de sociabilité.

Accès aux services de proximité, animation du lien social, engagement citoyen : l'ambition du Groupe SOS est de construire des solutions pour développer et améliorer la vie locale. Découvrez comment les équipes partout sur le territoire luttent contre la fracture territoriale, en impliquant les habitant·e·s et les acteurs locaux dans la création des solutions qui les concernent.

Luttons contre la désertification médicale

Dans les communes où les établissements de santé sont implantés, l'association Groupe SOS Santé est parfois la seule offre sanitaire à des kilomètres à la ronde. La nécessité de proposer aux territoires et à leurs habitant·e·s une offre de soins performante et de proximité en est d'autant plus capitale. L'objectif est de continuer d'innover et de développer des solutions pour apporter des soins adaptés là où il y en a besoin.

C'est pour cela, par exemple, que les équipes de l'Hôpital de Château-Salins (Moselle) se sont battues pour qu'un scanner soit installé dans leurs locaux, qu'une Maison Sport Santé et qu'une Unité de soins palliatifs ont été ouvertes à l'Hôpital du Creusot (Saône-et-Loire) dernièrement. Le Groupe SOS Santé a également ouvert deux Centres de l'obésité et développé des Maisons Sport Santé, pour permettre à toutes et à tous de pratiquer une activité physique.



Redynamisons le tissu entrepreneurial

Aux côtés des territoires ruraux et des collectivités locales, le cabinet de conseil Geolink Expansion met en œuvre des programmes pour attirer des industries décarbonées, des commerces de proximité, des innovations, des talents pour les métiers en tension, des investisseurs touristiques et de loisirs. Geolink soutient la redynamisation des territoires ruraux et attire des porteurs de projets prêts à s'investir en ouvrant une activité en lien avec les services de proximité. L'équipe a par exemple lancé le programme Proxim-HUB. Sa double ambition ? D'un côté, révéler les opportunités des villages ; de l'autre, connecter les territoires avec des milliers de candidat·e·s à l'installation et à la reprise des commerces de proximité.

Réinventons l'utilisation des espaces

Auxilia est un cabinet de conseil spécialisé dans la transition des territoires. En 2020, il a lancé le programme « Révéler », qui vise à donner une seconde vie aux lieux vacants et sous-utilisés dans les communes rurales et les petites villes, en associant les habitants et les habitantes. L'équipe d'Auxilia a par exemple accompagné Paimpol (Côte d'Armor) dans une démarche de concertation citoyenne pour revitaliser le centre-ville et améliorer la qualité de vie de toutes et tous. La concertation a permis de réinventer les espaces publics comme des lieux de rencontre et de réhabiliter des bâtiments vacants en espaces culturels, économiques, éducatifs ou lieux d'hébergement.

Revitalisons les villages de nos campagnes

Loin de constituer un ensemble uniforme, les territoires ruraux regroupent une grande variété de situations économiques, sociales et démographiques. Néanmoins, ces espaces font face à de grandes tendances communes : un sentiment d'abandon des territoires ruraux, partagé par 51% des Français, souvent lié à la perte des services de première nécessité et de lieux de sociabilité. Notre initiative 1000 cafés vise à ouvrir ou reprendre des cafés dans des communes de moins de 3500 habitant·e·s qui n'ont plus de café, ou risquent de le perdre.



Par-delà les frontières...

En Tunisie, le projet Sahat al Moujtam3 de l'association Santé Sud vise à améliorer l'accès à des soins de qualité dans les zones rurales. Les objectifs : accompagner les structures locales de santé pour qu'elles puissent améliorer les parcours de soins pour les patient·e·s diabétiques et cancéreux ; former et sensibiliser différents acteurs de la société civile pour multiplier les actions de prévention, de dépistage et de soutien psychosocial.

Changeons la conception de la mobilité

Réduire la dépendance à la voiture individuelle, développer des solutions de mobilité durable et favoriser l'insertion socio-professionnelle dans les territoires ruraux, c'est l'ambition du dispositif Terr'Moov, créé et animé par l'association Wimoov depuis 2023. Wimoov a travaillé de façon participative avec les acteurs locaux, aboutissant à l'élaboration d'un diagnostic territorial précis pour chaque communauté. De nouveaux dispositifs durables ont commencé à être déployés : une flotte de vélos en location longue durée en Bretagne, de l'autopartage électrique en Hauts-de-France... Avec Terr'Moov, la transition écologique et sociale devient accessible pour tou·te·s les habitant·e·s des espaces ruraux.

Des collaborations inter-associatives avec des acteurs majeurs de l'ESS

Agir seul n'est pas une option : le Groupe SOS est convaincu que la collaboration avec l'ensemble des acteurs de l'économie sociale et solidaire permet de multiplier l'impact positif sur la société.

Partager les connaissances

En 2022, le Groupe SOS a intégré la gouvernance de deux fondations majeures qui, depuis, ont pu professionnaliser leurs actions et leurs méthodes de gestion. Ayant des actions complémentaires à celles du Groupe, le partage des connaissances et des expertises entre les équipes est bénéfique pour tous et toutes.



FACE, la fondation pour l'inclusion

FACE, la Fondation pour l'inclusion, est une Fondation Reconnue d'Utilité Publique (FRUP). Elle œuvre depuis 30 ans dans la lutte contre toute forme d'exclusion, de discrimination et de pauvreté. Elle mobilise l'engagement des entreprises et de leurs salarié·e·s pour mettre en œuvre des projets en faveur de l'insertion et de l'emploi, de l'égalité des chances dans l'éducation et l'orientation ainsi que de l'accès aux droits. Elle développe des actions en faveur de la transition écologique solidaire.



Fondation Le Refuge

Reconnue d'Utilité Publique, la Fondation Le Refuge héberge et accompagne les jeunes LGBT+, âgé·e·s de 14 à 25 ans, rejetés par leurs parents, chassés du domicile familial, parce qu'ils ou elles sont homosexuel·le·s, trans et/ou en questionnement identitaire. La Fondation Le Refuge est présente aux quatre coins de la France, grâce à un réseau de bénévoles et d'équipes sociales salariées, collectivement mobilisés auprès des jeunes LGBT+ en situation d'exclusion.



En 2024, reprise de Têtu

Le 19 avril, le Groupe SOS et la Fondation Le Refuge ont annoncé la reprise conjointe du média emblématique Têtu, dont le Groupe SOS était déjà actionnaire minoritaire. Cette union consacre la sanctuarisation d'un média essentiel pour la promotion des droits et la représentation des personnes LGBT+. Depuis sa création en 1995, Têtu s'est imposé comme un acteur incontournable de la presse française, défendant avec conviction les droits et la dignité des personnes LGBT+. Le pilotage de Têtu est assuré par une société à mission, qui préserve l'identité et l'indépendance éditoriale du magazine, tout en poursuivant la diversification des activités de Têtu. La reprise de Têtu par le Groupe SOS et la Fondation Le Refuge symbolise un engagement renforcé en faveur de la cause LGBT+, et témoigne d'une volonté de pérenniser, développer et renforcer les voix et les luttes de la communauté LGBT+.

Accélérer les changements

Le Groupe SOS agit aux côtés d'autres acteurs engagés pour faire front commun et impulser les changements nécessaires au monde de demain.



Fédération des Acteurs de la Solidarité (FAS)

La FAS rassemble des associations cumulant environ 2 800 établissements et services de l'action sociale. La FAS et ses membres défendent des positionnements communs pour valoriser et améliorer les actions de terrain en faveur de la lutte contre les exclusions et portent ensemble des expérimentations et des projets d'innovation sociale.



Convention nationale des Associations de Protection de l'Enfant (CNAPE)

Créée en 1948, la CNAPE fédère les associations qui accompagnent les enfants, adolescents et jeunes adultes en difficulté. Elles défendent dans le débat public des positionnements communs pour assurer la protection, l'éducation, l'insertion et l'épanouissement des jeunes.



Fédération des Établissements Hospitaliers et d'Aide à la Personne (FEHAP)

La FEHAP et ses membres défendent notamment le modèle du privé solidaire, avec des établissements qui répondent aux besoins des personnes qui sont souvent à l'origine de leur création et aux besoins sociétaux, non couverts par le secteur public et non rentables pour le secteur privé commercial.



Fédération Nationale pour la Petite enfance (FNAPPE)

Lieu d'échange autour des problématiques des crèches associatives, la FNAPPE met son expertise au service de tous : elle assiste et conseille ses membres, et est aujourd'hui un interlocuteur privilégié des institutions publiques et partenaires financiers.



Mouvement Impact France

Le Mouvement Impact France rassemble les entrepreneurs et dirigeants qui partagent la conviction d'avoir un rôle et une responsabilité essentiels dans la construction d'une nation à impact positif.

Adhésion au Cercle Europe

et Politiques sociales

Ce cercle réunit des organisations telles que des mutuelles, des coopératives, des associations et des fondations auxquelles il offre la possibilité d'échanger sur les enjeux sociaux européens.



Impulser des actions associatives collectives

À l'occasion de la journée internationale de lutte contre les violences faites aux femmes du 25 novembre, le Groupe SOS a souhaité mettre en lumière les problématiques spécifiques liées aux femmes migrantes, dont les parcours d'exil et de reconstruction nécessitent un accompagnement individualisé. Cet événement était organisé en partenariat avec l'association Stand Speak Rise Up !, qui soutient les survivantes de violences sexuelles en zones fragiles et les enfants nés du viol, et avec la participation de France terre d'asile, La Maison des femmes et les CIDFF. Lors de cette demi-journée au Learning Planet Institute, les expert·e·s et le public ont échangé autour de plusieurs thématiques : le viol comme arme de guerre, l'accès aux droits, la santé mentale ou encore la santé sexuelle. Cet événement commun a abouti à la rédaction et la publication d'un livre blanc, dévoilé en mars 2025.

Prendre position

Grâce à notre expérience du terrain, au service de l'action sociale et environnementale depuis 40 ans, le Groupe SOS fait entendre une voix militante dans le débat public, et participe à la construction de notre futur. Avec ses plaidoyers, le Groupe SOS prend position sur des sujets de société majeurs, et formule des propositions à destination des décideuses et décideurs publics. Dans la presse, sur les réseaux sociaux, lors d'événements, le Groupe SOS n'hésite pas à porter fièrement les valeurs du vivre-ensemble, à faire acte de résistance à la montée des conservatismes, et à dénoncer les discours de haine et de discrimination, qui mettent en péril la cohésion sociale.

Le Groupe SOS questionne les enjeux de société liés à son expertise, et propose des solutions pour faire bouger les lignes.

Extraits en 10 moments clés.

26 janvier Concilier agriculture, justice sociale et transition écologique

L'association Fermes d'Avenir du Groupe SOS est engagée activement, depuis 10 ans, en faveur de cette transition. Elle travaille à soutenir les agriculteurs et agricultrices dans leur passage à des modèles agroécologiques, qui leur permettent de vivre dignement de leur activité. Alors que les agriculteurs et agricultrices français et européens manifestent leur frustration envers un modèle agricole dépassé, le Groupe SOS et ses associations Fermes d'Avenir, Geolinke Expansion, Auxilia et le Conseil national pour la Résilience Alimentaire (CNRA) prennent la parole pour réaffirmer que les agriculteurs ne peuvent pas être les seuls à assumer le surcoût de la transition agroécologique, aussi capitale soit-elle.

- La relève agricole doit être accompagnée
- Les territoires doivent être accompagnés dans leur capacité à fournir une alimentation suffisante et accessible
- La crise agricole doit redéfinir une agriculture socialement juste, respectueuse de l'environnement et économiquement viable.

5 mars Pour que l'égalité de genre bénéficie à toutes, y compris aux femmes les plus exclues

Depuis 40 ans, le Groupe SOS accueille, héberge et accompagne des milliers de femmes vulnérables au sein de ses établissements sociaux et médico-sociaux. Cette implication en fait l'un des principaux acteurs dans ce domaine en France. À l'occasion de la journée internationale des droits des femmes, le Groupe SOS, fort de son expertise de terrain, interpelle les décideurs et décideuses publics en publiant un manifeste pour que l'égalité de genre bénéficie enfin à toutes.

31 mars La trêve hivernale, un cache-misère

« Si toute personne à la rue a le droit inaliénable d'être mise à l'abri, l'hébergement ne doit pas être une finalité, mais un passage provisoire vers un nouveau logement. Et c'est dans ce logement que l'insertion doit se travailler. Ne nous félicitons pas des ouvertures, nécessaires, des places d'hébergement d'urgence chaque hiver ou à chaque crise : en hôtels, en gymnases, en accueils non continus, elles offrent rarement les conditions d'accueil et de stabilisation permettant d'en faire un vrai lieu de rétablissement. N'oublions pas non plus les familles hébergées depuis des années, devenues moins urgentes dans l'urgence, qui n'ont toujours pas le droit à un « chez-soi ». Faisons de l'hébergement un sas de courte durée, permettant une mise en sécurité immédiate et servant à évaluer les besoins des personnes accueillies pour mieux les accompagner dans leur logement. »

Chantal Mir

Directrice générale de l'association Groupe SOS Solidarités

22 avril 5 propositions pour une approche systémique du développement international

Deux tiers des richesses mondiales sont détenues par le top 1 %. Et l'écart se creuse. Pendant ce temps, la crise climatique prend de l'ampleur et frappe les plus vulnérables en premier. Et de plus en plus fort. Le risque de réchauffement jusqu'à +5°C est réel. Les solutions existent. Elles ne sont pas théoriques. Elles sont éprouvées depuis 40 ans par le Groupe SOS dans ses 50 pays d'intervention. Il est urgent de les passer à l'échelle ! C'est pourquoi le Groupe SOS a formulé dans un plaidoyer 5 propositions pour une approche systémique du développement international, issues de ses actions de terrain.

11 juin Pour une société solidaire, face aux conservatismes et au repli

« Les discours populistes et xénophobes de certain·e·s responsables politiques contredisent tout ce pour quoi nous nous battons chaque jour. [...] Exacerber les exclusions ne sera jamais une solution. Le Groupe SOS continuera de porter haut les valeurs de l'économie sociale et solidaire. Nous appelons tous ceux qui partagent ces valeurs à se mobiliser et à faire entendre leur voix. Ne laissons pas la haine et la division prendre le dessus. Refusons les conservatismes et le repli, et affirmons notre engagement pour une société pour toutes et tous, une place pour chacun et chacune. »

11 juin 2024, dans le cadre des élections législatives, dans une tribune signée par l'ensemble du collectif du Directoire du Groupe SOS.



Prendre position



24 juin Pour que le mieux-vieillir ne soit pas un privilège

Une récente analyse de la Dress laisse présager d'une augmentation du nombre de personnes âgées dépendantes de 1,2 million en 2012 à 3,62 millions d'ici 2060. Combattre les exclusions et les difficultés rencontrées par les seniors, quels que soient leurs revenus ou leur lieu de résidence, incite le Groupe SOS Seniors à agir et à innover pour apporter les solutions les plus adaptées aux crises actuelles et futures.

L'association Groupe SOS Seniors publie un nouveau plaidoyer, « pour que le mieux vieillir ne soit pas un privilège », qui comprend des propositions concrètes pour rendre les seniors pleinement acteurs et actrices de leurs choix tout en conservant le plus longtemps possible leur autonomie et en s'engageant à renforcer le lien social.

19 septembre Lutter contre la précarité mobilité

L'association Wimoov dévoile les résultats du baromètre 2024 des mobilités du quotidien. 15 millions de Français·es sont en précarité mobilité, ils étaient 13,3 millions en 2022. Wimoov appelle les pouvoirs publics, les décideurs politiques, les acteurs de terrain à agir pour réduire à 10 millions d'ici 4 ans le nombre de Français·es en précarité mobilité. Pour contrer cette progression inquiétante, Wimoov a des propositions concrètes et réalisables :

- Généraliser les plateformes de mobilité sur tout le territoire et professionnaliser le métier de conseiller mobilité
- Créer une ligne budgétaire pérenne dédiée à la mobilité solidaire dans la Loi d'Orientation des Mobilités
- Favoriser le continuum éducatif à tous les âges de la vie pour faire évoluer ses compétences en mobilité
- Imposer la conception universelle de tous services et solutions de mobilité en partant des besoins des plus fragiles

27 septembre Le non-lucratif, une alternative forte aux dérives dans le secteur SMS

« Si les statuts ne font pas la vertu, nous restons convaincus que certains domaines ne devraient jamais être motivés par le profit. Ils sont des piliers de notre société et doivent être préservés de la logique du marché. [...] Il est urgent de freiner la marchandisation des services d'intérêt général et de redonner au secteur associatif la place qui lui revient. Acteur indispensable dans la défense de l'intérêt collectif et la construction d'une société plus équitable et solidaire, le monde associatif ne peut être relégué au second plan. Il ne suffit pas de lui garantir un financement adéquat ; il est tout aussi crucial de l'impliquer dans l'élaboration et la mise en œuvre des politiques publiques. Si les associations venaient à disparaître, ni le secteur public ni le privé lucratif ne seraient capables de combler ce vide. »

Jean-Marc Borello

Président du Directoire du Groupe SOS dans Les Echos, suite à la sortie du Livre de Victor Castanet "Les Ogres" (Éditions Flammarion)



4 octobre Éclairer sur la réalité de la rétention administratives

Alors que le débat public s'intéresse aux Centres de rétention administrative, et que le rôle des associations est sujet à de nombreuses contre-vérités, le Groupe SOS publie des éclairages sur la réalité du terrain.

« Les associations interviennent dans le cadre d'un marché public qui encadre leur mission. Celle-ci concerne l'aide à l'exercice effectif des droits pour les personnes retenues : nous n'avons aucun pouvoir de décision sur leur situation (lequel est confié aux magistrats), et n'intervenons que pour accompagner les personnes dans les démarches juridiques prévues par les textes auxquelles leur situation leur donne accès. Ce travail demande des compétences et une expertise juridique qu'ont développé nos associations après de nombreuses années d'intervention dans les centres de rétention. »

Mathilde Buffière

Responsable du service rétention au sein d'Assfam, établissement de l'association Groupe SOS Solidarités

14 octobre En Guyane, une société pour tou-te-s, une place pour chacun-e

En Guyane, où les associations Groupe SOS Solidarités et Groupe SOS Jeunesse sont implantées depuis 22 ans à travers 18 établissements et dispositifs sociaux et médico-sociaux, les équipes s'engagent chaque jour pour lutter contre toutes les formes d'exclusion et offrir à chacun-e les mêmes chances. La Guyane fait face à des défis considérables : taux de chômage supérieur à la moyenne nationale, hausse de la pauvreté, infrastructures inadaptées face à une croissance démographique importante, flux migratoire permanent, inégalités territoriales, violences... Mais c'est aussi une terre riche d'une nature et de cultures exceptionnelles, où existent et se développent de multiples initiatives au profit des populations qui méritent d'être (re)connues.

Le Groupe SOS formule **17 propositions** regroupées en 5 axes :

- Prévenir et accompagner les addictions
- Accompagner la parentalité et la responsabilité éducative
- Prévenir et traiter la violence, notamment chez les jeunes
- Garantir l'accès aux droits pour toutes et tous
- Développer la formation des professionnel·le·s du sanitaire

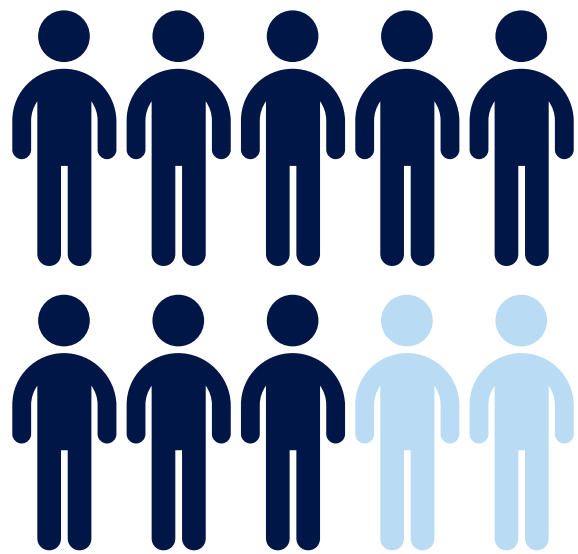
Baromètre du Vivre-ensemble

Le Groupe SOS dévoile le 1er baromètre du Vivre-ensemble, en collaboration avec Opinion Way

Lancé à l'occasion des 40 ans du Groupe SOS, ce premier baromètre, réalisé avec OpinionWay, a pour objectif de mesurer et de suivre les opinions des Françaises et des Français sur le vivre-ensemble et la lutte contre les exclusions, dans un contexte marqué par le creusement des inégalités, le repli sur soi et la montée des discours discriminants.

Cet outil inédit permet d'établir un état des lieux objectif et neutre de la manière dont ce concept, au cœur du débat démocratique, est perçu et vécu au sein de la société.

8 français sur 10



**pensent que le vivre-ensemble
est un bon projet pour la France.**

**Les associations, 1^{er} vecteur
du vivre-ensemble**

Associations
58%



École
53%



Services publics
20%



Politiques
12%



**Retrouvez le baromètre
et rejoignez le mouvement
du vivre-ensemble**
groupe-sos.org/vivre-ensemble

Campagne 40 ans

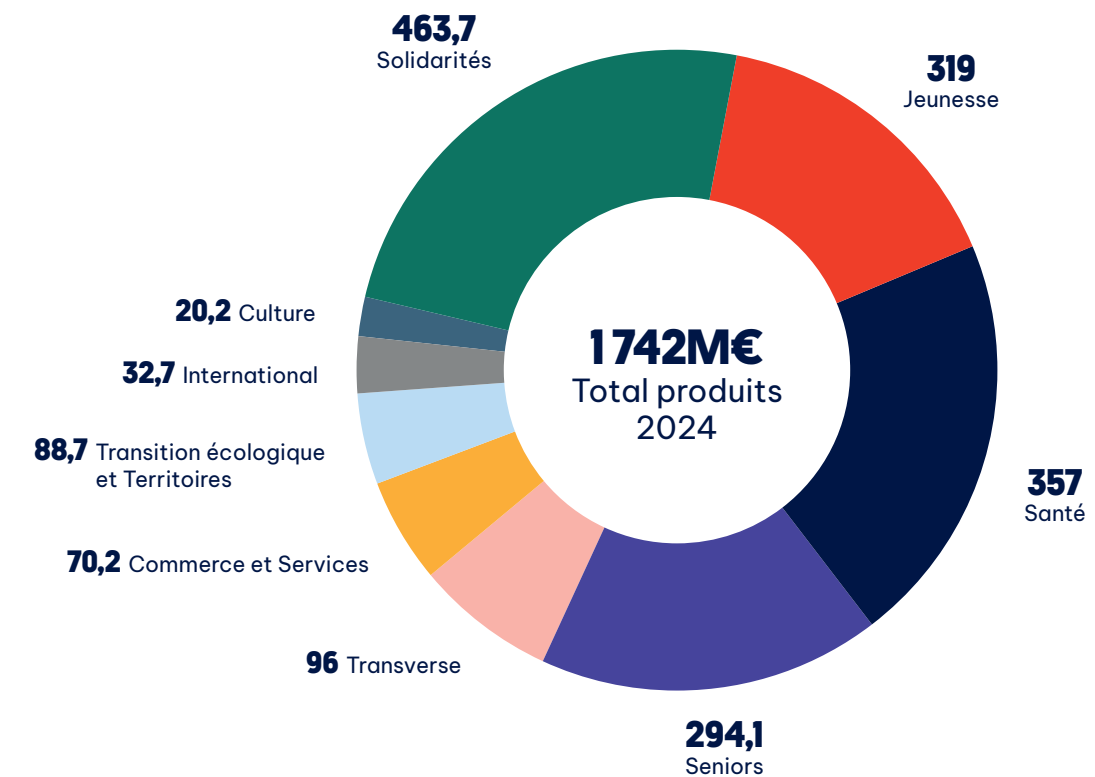
Mobilisé·e·s pour le vivre-ensemble», une campagne d'affichage nationale diffusée à l'occasion des 40 ans du Groupe SOS.



Ressources

Après une année 2023 marquée par une croissance forte et un contexte inflationniste sans précédent testant la résilience de notre modèle économique, l'exercice 2024 a été une période dynamique pour l'ensemble des secteurs d'activité, marquée par une accalmie sur le plan macroéconomique par une instabilité politique.

Le Groupe SOS conserve un bon niveau de croissance de 7% pour un total produits de 1.742 millions d'euros en 2024. Tout comme les années précédentes, l'intégralité de nos secteurs d'activité sont en croissance positive et conservent des perspectives de développement attractives dans un environnement marqué par une contraction budgétaire des pouvoirs publics mais avec toujours autant de défis majeurs à relever en matière de cohésion sociale et de solidarité en France et à l'International.



Les secteurs Jeunesse, Santé, Seniors et Solidarités représentent 82,3% du budget total du Groupe SOS.

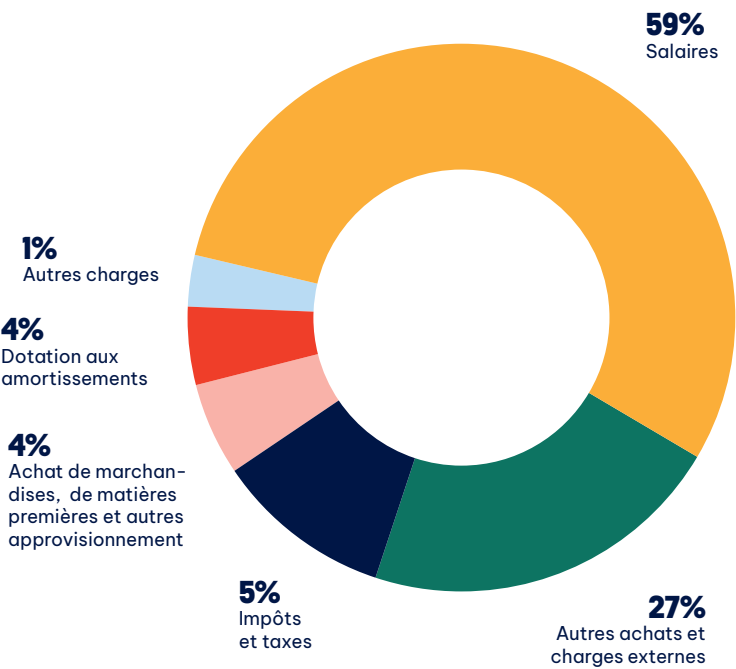
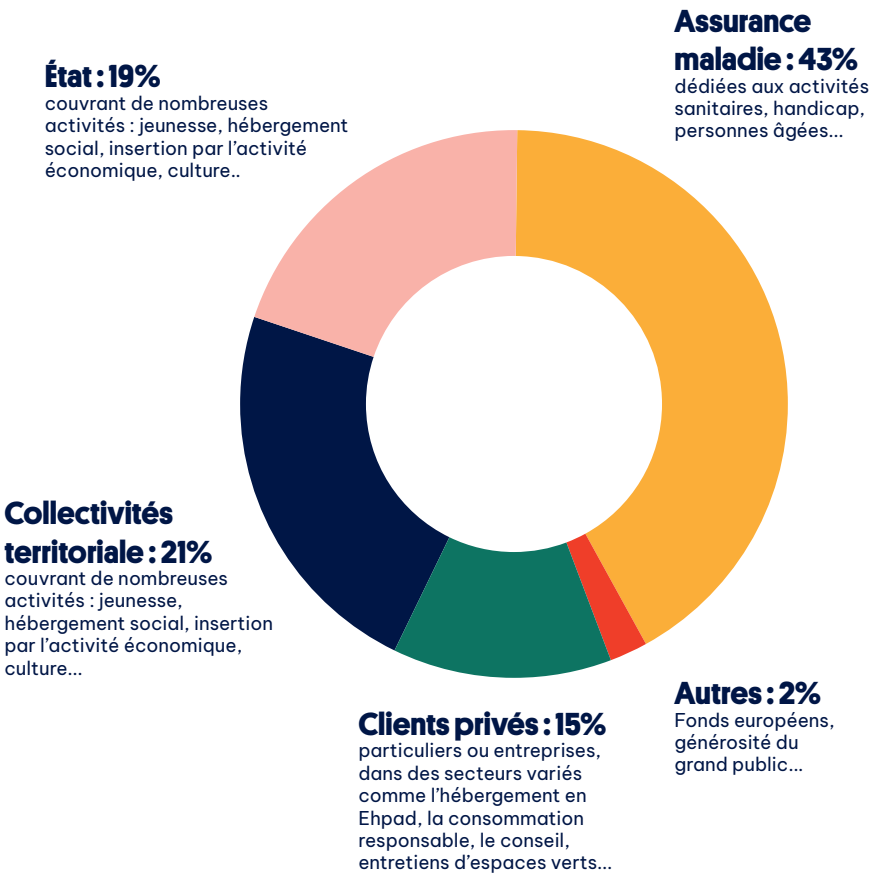
Une part qui reste identique à 2023, alors que les autres activités continuent leur développement tout en rentrant dans une phase de consolidation après des croissances à deux chiffres les années précédentes.

03.
Rapport financier

Ressources

La composition des produits ne connaît pas d'évolution significative d'une année sur l'autre et est représentée majoritairement à plus de 80% par des structures et établissements publics du fait de nos missions de service public et d'intérêt général délivrées par les secteurs Solidarités, Jeunesse, Santé et Seniors.

Les ressources collectées grâce à la générosité du public et les fonds européens ne représentent que 2% de nos produits d'exploitation. Dans un contexte de baisse des subventions et d'incertitude budgétaire, le Groupe SOS travaille ainsi à la mise en place d'une stratégie de communication et de partenariat pour faire connaître nos associations auprès du grand public, particuliers et entreprises à l'avenir afin de diversifier nos revenus.



Postes de dépenses

La structure des charges d'exploitation demeure inchangée, avec une masse salariale représentant 59% du total, traduisant une intensité en main-d'œuvre caractéristique de nos secteurs d'activité.

Les charges externes sont une nouvelle fois soumises à la poussée inflationniste de 2022 et 2023 se répercutant encore en 2024 en particulier sur les achats alimentaires qui redeviennent le premier poste de dépenses achats. Compte tenu du ralentissement significatif des prix en Europe actuellement, nous anticipons une meilleure maîtrise de nos charges et frais généraux avec notamment une diminution de nos charges en consommation d'énergie sur les années à venir.

Les dotations aux amortissements restent significatives, s'élevant à plus de 50 M€, en lien direct avec la valeur nette comptable élevée de nos immobilisations corporelles, principalement constituées d'actifs immobiliers et mobiliers détenus par nos entités sanitaires et médico-sociales (ESMS).

Résultats

Le résultat du Groupe SOS s'améliore d'une année sur l'autre pour atterrir à -8 M€ (+7.2 M€ par rapport à 2023).

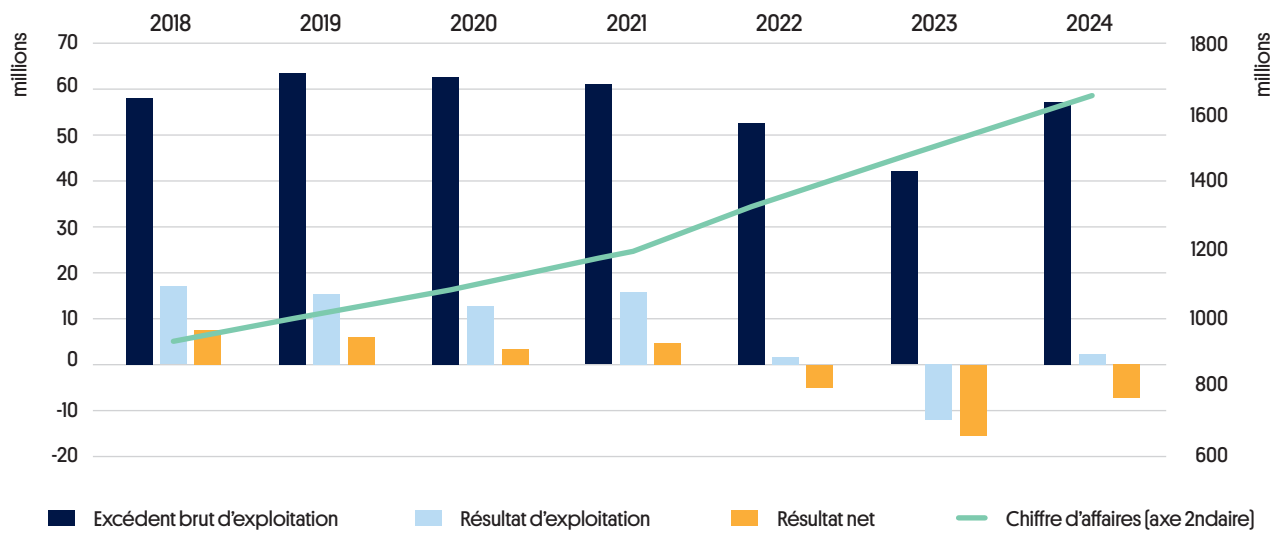
Le résultat du groupe comprend notamment l'intégration dans la combinaison en 2024 de l'association Viltais en cours de retournement. Le résultat de cette association s'élève à -5,8 Me en 2024 contre -11,1 Me en 2023. D'autre part, le déficit global s'explique par l'accord de revalorisation salariale du personnel des établissements médico-sociaux (ESMS), dit « oubliés du Ségur », avec effet rétroactif au 1er janvier 2024. Notons également qu'en dépit d'une inflation sectorielle (alimentation, énergie, transport, revalorisations salariales) non intégralement compensée par les mécanismes de tarification, affectant l'ensemble du secteur associatif, les secteurs Jeunesse et Seniors sont à l'équilibre du fait d'une activité dynamique.

Les défis intervenus lors de ces deux dernières années ont été l'occasion de réviser différents modèles et de poser un diagnostic sur différents postes de charges spécifiques à chaque dispositif tels que le recours à l'intérim et à la sous-traitance, nos dépenses énergétiques et bâtimentaires, etc. Ainsi, chaque secteur affilié au Groupe SOS a mis en place un plan d'actions avec pour objectif un équilibre économique sur la période 2025-2026 pouvant être marqué par des modifications de périmètre

ou des réductions d'activité spécifiques si les conditions d'un équilibre budgétaire ne sont pas atteintes. Nous affichons ainsi notre confiance quant à un retour à un exercice bénéficiaire dès l'année 2025 et intensifions le dialogue de gestion avec les nombreuses entités qui composent le Groupe SOS dans un contexte continu de croissance budgétaire. À noter également que la diversification de nos activités dans les domaines de la santé, du bien vieillir, du handicap, de la jeunesse ou encore de la transition écologique, constitue un axe fort de notre pérennité à l'avenir.

L'Union Groupe SOS étant une association de loi 1901, nous rappelons dans ce rapport financier que les résultats tirés des entités bénéficiaires sont réinvestis systématiquement dans des dispositifs sociaux et environnementaux gérés par le groupe.

Évolution des principaux indicateurs de résultat



Bilan et endettement

Le patrimoine du Groupe SOS connaît une croissance régulière, reflétant notre stratégie d'investissement de long terme et notre engagement à renforcer nos infrastructures essentielles pour accomplir nos missions quotidiennes. Outre les investissements courants de nos établissements, nous pourrions souligner sur l'exercice 2024 l'acquisition des murs de l'Ehpad Les Cigales dans la commune du Cannet exploité par Groupe SOS Seniors ou encore ceux de l'association Wimoov à Paris 11ème afin d'y implanter son école de mobilité inclusive.

Sur la question de notre endettement, ce dernier reste stable depuis 3 années consécutives. Notre dette est principalement constituée de dettes immobilières à long terme, majoritairement à taux fixe et à amortissement linéaire auprès des principales banques françaises.

En 2024, le Groupe SOS a remboursé 35 millions d'euros de nominal. Notre endettement bancaire est inférieur à 420 M€. Ce faible recours à l'emprunt reste assez logique compte tenu des conditions de taux défavorables en 2024. L'assouplissement de la politique monétaire en Europe amorcé il y a quelques mois devrait nous offrir l'opportunité de relancer certains financements, tout en optimisant le coût de notre endettement sur la part à taux indexé.



Liquidité

Le solde de trésorerie consolidé du Groupe s'élève à 130 M€ au 31/12/24.

Le Groupe SOS fait le choix fort de décentraliser la gestion de la trésorerie au sein des principaux secteurs du Groupe SOS pour l'optimiser.

Nous envisageons d'augmenter notre niveau de trésorerie sur la période 2025-2026 afin de répondre à la croissance de nos associations et entreprises pour ainsi soutenir des projets de développements et d'investissement porteurs pour le Groupe SOS. Nous sommes ainsi vigilants sur le niveau de risque et de fonds propres engagé lors de chaque reprise d'activité et/ou lors de prises de position en investissements mobiliers et immobiliers.

De plus, nous disposons de lignes de découvert de plus de 82 M€ auprès de plusieurs partenaires bancaires pour couvrir les besoins en fonds de roulement parfois importants de certains de nos membres dépendants de l'encaissement de subventions et dotations avec paiement à terme échu.



« Après une année 2023 caractérisée par une inflation majeure, l'exercice 2024 fut l'occasion de retravailler et de consolider notre modèle économique en activant différents leviers d'optimisation portant sur la digitalisation de nos différents métiers et de l'effet de taille que nous confère la croissance du Groupe SOS dans son ensemble. Souhaitant rester proactif face aux probables ralentissements des financements issus des concours publics, nous nous engageons à poursuivre nos actions en faveur d'un équilibre économique pour chacun de nos secteurs d'activité. Ainsi, le résultat 2024 ne doit pas occulter le travail rigoureux actuellement mise en place et nous laisse présager un retour à l'équilibre dès l'année 2025. Dans cet environnement mouvant, nous rappelons également la force du Groupe SOS portée par la diversification de ses activités et des synergies entre elles. »

Romain Garcia
Vice-président exécutif en charge
des Finances et des Participations

Romain Durand
Directeur général finance
et investissement

Finance à impact

Se positionner sur le financement de l'entrepreneuriat à impact découle naturellement de l'ambition du Groupe SOS d'apporter une réponse globale aux enjeux sociaux et environnementaux croissants. Les montants d'investissement nécessaires sont colossaux alors même que les capitaux déployés pour financer ces transitions sont insuffisants. Le déficit de financement de l'impact en phase d'amorçage est ainsi estimé à près de 100 millions d'euros par an en France.

En réponse, le Groupe SOS a initié et opère plusieurs dispositifs : Groupe SOS Participations, holding d'investissement en fonds propres du Groupe, Impact Business Angels et Impact Seed Ventures.



Lancé fin 2021 avec le soutien financier de l'Union Européenne, Impact Business Angels (IBA) est le premier réseau de business angels exclusivement dédié au soutien de l'entrepreneuriat à impact en France.

L'association a un double objectif : renforcer l'implication des BA dans le secteur de l'impact et combler le déficit de financement de l'entrepreneuriat à impact en phase d'amorçage.

IBA en quelques chiffres (au 31/12/2024)

• 20 projets à impact soutenus

• 23 investissements dont

3 ré-investissements

• 3 M€ investis depuis l'été 2022

• 100% des projets en activité

et 3 revalorisation

Thèse d'investissement d'IBA

IBA investit des tickets de 100 k€ à 500 k€ au capital de start-up françaises de tous secteurs, qui génèrent un impact environnemental et/ou social positif. Le réseau se positionne sur des levées de fonds comprises entre 200 k€ et 2M€.

Les investissements d'Impact Business Angels sur l'année 2024



Transport & Logistique – Economie circulaire
Collecte et vente de cartons d'emballage usagés quasi-neufs pour professionnels et entreprises.



Transport & Logistique Logistique éco-responsable
Service de colis réutilisable et consigné pour des livraisons e-commerce zéro-déchet.



Agriculture – Agriculture responsable
Accompagnement des agriculteurs afin d'optimiser la compétitivité et la rentabilité tout en préservant l'environnement.



Agroalimentaire Alimentation saine et durable
Marque d'alternatives végétales sans ingrédients ultra-transformés composées principalement de fruit du jacquier.



Agroalimentaire Alimentation saine et durable
Fabrication de couverts à croquer écologiques et gourmands capables de remplacer les couverts à usage unique.



Sports & Loisirs – Economie circulaire
Equipementier sportif éco-responsable.



Agriculture – Agro-écologie
Conception de fermes aquaponiques commerciales de grande taille à l'entrée des villes.



Santé – Mieux vivre en entreprise
Prévention et prise en charge des problèmes de santé au travail.



Agriculture – Agro-écologie
Location d'aménagements à des coopératives et des maraîchers qui vendent ensuite en circuit court.



Nutrition – Alimentation saine et durable
Lutte contre la dénutrition grâce à des compléments nutritionnels adaptés aux usages des personnes âgées et malades.

Zoom sur Carton Vert, soutenu par le Groupe SOS et Impact Business Angels depuis 2022



En janvier 2024, Carton Vert lève 1,38 million d'euros pour développer la filière du réemploi de cartons en France

« Impact Business Angels nous accompagne depuis le début – ses membres nous ont permis de faire notre première levée de fonds en 2022 puis une nouvelle fois un an plus tard, avec des nouveaux BA en plus des historiques qui ont réinvesti.

C'est important pour une entreprise comme Carton Vert d'avoir des BA qui comprennent l'importance de l'impact, surtout quand celui-ci représente notre ADN. En plus d'un accompagnement précieux sur les aspects financiers, c'est aussi l'expérience de chacune et chacun qui bénéficie à Carton Vert. Nous saluons le soutien et l'accompagnement du représentant d'IBA à notre board, Richard Strul qui nous suit activement depuis fin 2023. »

Antonin HAMEURY-HAO
Président, Carton Vert



Soutenir et accompagner dès l'amorçage des projets nativement à impact et ambitieux pour une société plus inclusive et durable

Bénéficiant de la réussite d'Impact Business Angels et de sa reconnaissance auprès des entrepreneurs engagés, le Groupe SOS a lancé Impact Seed Ventures. Ce nouveau véhicule d'investissement ciblant 8 millions d'euros sous gestion a pour objectif de financer les phases d'amorçage et de pré-série A de projets présentant un potentiel économique ambitieux, et générant un impact social et/ou environnemental positif.

Les secteurs privilégiés incluent la transition écologique, la sobriété, la cohésion sociale

et la consommation durable. La stratégie d'investissement repose sur trois axes clés : sobriété, cohésion sociale et consommation durable.

Les premiers investissements sont planifiés pour l'année 2025 avec un premier closing de près de 2 M€ avec la BRED Banque Populaire et des investisseurs privés. L'équipe est composée de 3 experts de l'investissement et de l'impact, engagés depuis plusieurs années sur ce secteur, et est entourée d'un comité d'investissement et d'un comité d'impact auxquels se joignent des experts externes.



04. Rapport extra-financier



Nos grands enjeux

SOCIAUX

ÉTHIQUES

ENVIRONNEMENTAUX

La démarche de Responsabilité Sociétale du Groupe SOS a pour ambition d'accompagner la transformation de ses pratiques vers un modèle durable et créateur de valeur.

Nos enjeux sociaux

Employeur engagé !

Depuis plus de 40 ans, les équipes du Groupe SOS s'engagent chaque jour pour construire une société plus juste, inclusive et solidaire. Leur action, profondément humaine, est guidée par une conviction forte : c'est en faisant société, en valorisant chaque personne, que nous pouvons lutter contre toutes les formes d'exclusion.

Travailler au sein du Groupe SOS, c'est bien plus qu'un métier : c'est contribuer à un projet collectif, où chaque engagement individuel participe à un impact commun. C'est faire vivre au quotidien les valeurs de solidarité, d'égalité et de respect, dans un esprit de coopération et de bienveillance.

Les engagements du Groupe SOS envers ses équipes sont à la hauteur de leur implication. Ils reconnaissent la richesse de leurs parcours, la force de leur engagement, et leur rôle essentiel dans la transformation sociale que nous portons ensemble.

Les engagements du Groupe SOS pour ses

équipes : une promesse RH renouvelée en 2025

En 2025, le Groupe SOS réaffirme sa promesse RH autour de trois engagements fondamentaux :

1

Trouver du sens et s'épanouir dans son travail

- Exercer un métier à impact positif
- Se sentir utile, respecté·e et reconnu·e
- Évoluer, se former et prendre des responsabilités

2

Intégrer une équipe bienveillante et inspirante

- Respect de l'identité de chacun·e
- Management exigeant et bienveillant
- Autonomie et confiance au cœur des pratiques

3

Participer à un projet global pour la société

- Une organisation sans actionnaire, au service de l'intérêt général
- Une politique de diversité et d'inclusion active
- Un engagement fort pour la transition écologique et sociale

Quelques actions concrètes du Groupe SOS

Le baromètre social

Toutes les équipes du Groupe SOS sont invitées régulièrement à faire un retour sur le sens et la satisfaction au travail. Le Groupe SOS a mis en place une plateforme confidentielle (Wittyfit) et 100% personnelle. Ce dispositif permet aux managers d'identifier la satisfaction au travail, le niveau de stress de leurs équipes et de recueillir leur ressenti en matière de qualité de vie au travail. Ceci permet au Groupe SOS de mettre en place des plans d'action concrets, à tous les niveaux : établissements, secteurs, Groupe.

La formation

Le Groupe SOS propose de nombreuses formations à ses salarié·e·s, quel que soit leur niveau hiérarchique et leur métier. Le Groupe SOS forme et accompagne la mobilité de nombreux collaborateurs et collaboratrices, avec un investissement dans la formation trois fois supérieur aux obligations légales.

Les plaidoyers

Le Groupe SOS prend régulièrement position dans ses plaidoyers et participe aux négociations pour améliorer les perspectives et l'environnement de travail de ses métiers. Il y a le salaire, bien sûr, et tellement d'autres choses en plus à repenser : les possibilités d'évolutions, de mobilité, de reconversion, de formations...

L'inclusion des personnes

en situation de handicap

Le Groupe a pour ambition d'atteindre 7% de personnes reconnues en qualité de travailleur handicapé (RQTH) en 2025. Le Groupe s'est engagé afin de sensibiliser et d'outiller ses managers sur le recrutement et le maintien dans l'emploi des personnes en situation de handicap.



Accompagnement social

En 2024, le dispositif de support social accessible à tous les salariés s'est vu étoffé d'un fonds social pour accompagner celles et ceux qui traversent des situations difficiles.

L'égalité de genre

au Groupe SOS

Le Groupe SOS est pleinement investi pour l'égalité de genres, sur le terrain comme au sein de son organisation. Le genre ne doit en aucun cas influencer la situation et l'évolution des professionnel·le·s.

Les temps forts RH de 2024

1

Attirer et fidéliser les talents

+174% de candidatures
par rapport à 2023

Création et diffusion d'un kit
pour recruter autrement

2

Développer les compétences

447 sessions de formations-actions
sur 3 nouvelles thématiques pour les
managers : leadership, gestion du
stress, recrutement

137 managers accompagnés via
coaching ou formation

3

Engager et accompagner

67 nouveaux établissements
intégrés ou créés

Élaboration d'un Kit à destination
des managers pour accompagner
les salariés sur le handicap
(reconnaissance TH, aides à
l'adaptation au poste, aide au
recrutement)

4

Innover et digitaliser

Intégration de l'IA dans la rédaction
d'offres d'emploi et l'appui
des managers

Déploiement de QuickMS
et du module de certification

5

Contribuer à l'impact social

26 campagnes de baromètre social
créées par les managers

10 sessions RQTH et 200 salarié·e·s
longue maladie accompagnés

Les 10 métiers les plus exercés au Groupe SOS :

- Aide soignant·e
- Agent de service logistique
- Infirmier·ère
- Éducateur·rice spécialisé·e
- Moniteur·rice éducateur·rice
- Accompagnant·e éducatif et social
- Auxiliaire socio-éducatif
- Surveillant·e de nuit
- Chef·fe de service
- Agent d'entretien

Perspectives 2025 : une stratégie RH ambitieuse



4 axes prioritaires :



Performance RH

réduction des coûts de
gestion sociale, digitalisation,
projet Horizon RH



Absentéisme

déploiement d'outils de
pilotage, plans d'action
ciblés, accompagnement
au retour à l'emploi



Turnover

IA pour le recrutement,
renforcement
de l'intégration, valorisation
des dispositifs
emploi-formation



Leadership

création d'un programme
d'accompagnement des
dirigeant·e·s,
la culture managériale

Les achats responsables comme levier d'action

Dépenses globales Groupe 2023 :

362M€ (hors Investissements)

En 2024, le Groupe SOS a poursuivi le développement de sa stratégie d'achats responsables définie sur la base du référentiel du Label Relations Fournisseurs et Achats Responsables.

Charte 
RELATIONS FOURNISSEURS
ET ACHATS RESPONSABLES

Recours au secteur adapté et/ou protégé valorisé

Le montant global de factures déductibles de l'OETH (Objectif emploi des travailleurs handicapés) via le recours aux Entreprises Adaptées et ESAT est en nette progression entre 2023 et 2024 : +66%. Ceci est notamment le résultat d'une meilleure valorisation des dépenses réalisées via le secteur protégé et adapté.

À noter qu'en 2024, Groupe SOS Solidarités a renouvelé son partenariat avec Réseau Gesat afin de poursuivre la démarche de conseil apportée à ses établissements et accroître le recours aux Entreprises adaptées (EA) et aux Établissements et Services d'Accompagnement par le Travail (ESAT).

**Le Groupe SOS utilise également
ses achats comme un levier
pour atteindre ses objectifs
environnementaux**

Déplacements professionnels raisonnés

En 2024, le Groupe SOS s'est doté, pour la première fois, d'une politique harmonisée des déplacements professionnels et des notes de frais. Outre les règles de prise en charge financière visant la maîtrise des coûts, cette politique encadre les choix de voyages et valorise les mobilités douces dès que cela est possible. Ainsi, la politique de déplacements professionnels et de notes de frais du Groupe, interdit explicitement les trajets en avion pouvant être réalisés en moins de 4h30 par train ou tout autre mode terrestre.

Performance énergétique des bâtiments renforcée

Certificats d'Economie d'Énergie

Le Groupe a référencé un prestataire afin d'identifier et de valoriser de manière exhaustive, l'ensemble des financements possibles via les CEE.

Intérêt des CEE

1. Réduire les coûts

Les CEE permettent d'obtenir des primes ou subventions pour financer des travaux d'efficacité énergétique (isolation, remplacement d'équipements, etc.). Cela réduit l'investissement initial.

2. Améliorer la performance énergétique

Les actions éligibles aux CEE contribuent à réduire la consommation d'énergie, ce qui se traduit par des économies sur les factures énergétiques à long terme.

3. Permettre à tous les établissements d'accéder à des aides

Toute organisation même non «obligée» (non soumise à quotas) peut bénéficier des CEE en valorisant leurs économies d'énergie auprès d'acteurs obligés (comme les fournisseurs d'énergie).

4. Avantage concurrentiel et bien-être des occupants

En réduisant ses coûts et en améliorant ses bâtiments, le Groupe SOS apporte du confort à ses usagers, à ses salariés et valorise son patrimoine immobilier.



Afin de poursuivre et d'accentuer la démarche qu'il avait initiée il y a 8 ans, **Groupe SOS Seniors a sélectionné un prestataire avec qui il a signé un nouveau Contrat de Performance Énergétique (CPE)**. Grâce à ce CPE, Groupe SOS Seniors garantit la baisse de consommations énergétiques de ses bâtiments sur plusieurs années et l'atteinte des objectifs du décret tertiaire.

Économie circulaire accentuée

En 2024, le Groupe SOS a remobilisé ses établissements pour promouvoir le recours à plusieurs partenaires afin de pouvoir développer l'économie circulaire et d'en faire bénéficier ses établissements éligibles.

Produits neufs invendus

L'Agence du Don en Nature (ADN) et Dons Solidaires accompagnent le Groupe SOS en faisant bénéficier à nos usagers de produits neufs invendus qui améliorent leur confort au quotidien : vêtements, produits d'hygiène, équipements, loisirs...

Denrées alimentaires invendues

Phénix collecte les denrées alimentaires invendues dans la grande distribution et les commerces de proximité afin d'en faire bénéficier tous les établissements du Groupe SOS habilités à l'aide alimentaire.



Nos enjeux éthiques

Prévention de la corruption

Charte partenaires

Médiation

- Veille éthique
- et engagements partenaires responsables : actions
- du Comité de la Charte en 2024

En 2024, le Comité de la Charte a été sollicité à une dizaine de reprises pour accompagner les équipes du Groupe SOS dans l'analyse de partenariats potentiels. Chaque cas a donné lieu à un examen attentif, certains faisant l'objet de notes formalisées proposant des recommandations ou arbitrages argumentés.

Ces travaux visent à garantir que le développement de nos partenariats s'inscrive pleinement dans le respect de notre Charte des Partenaires Responsables, document commun de référence. Ce cadre structurant permet non seulement d'assurer la cohérence éthique de nos engagements, mais aussi de renforcer la vigilance partagée face aux risques réputationnels.

Dans un contexte où les acteurs publics comme privés adoptent des postures de plus en plus exigeantes en matière de responsabilité et de communication, cette démarche du Groupe constitue un atout pour les équipes en première ligne des échanges et des engagements contractuels ainsi que pour la crédibilité et la durabilité de nos actions.

Protection des données personnelles de toutes et de tous

Dans le cadre de son engagement éthique et sociétal, le Groupe SOS veille scrupuleusement à la protection des données personnelles des salariés, bénéficiaires, adhérents, bénévoles, donateurs et partenaires. Conformément au Règlement Général sur la Protection des Données (RGPD), le Groupe SOS s'engage à collecter et traiter les données de manière transparente, sécurisée et respectueuse des droits des personnes.

Le Groupe, soucieux de la protection des données de toutes et de tous, a décidé la centralisation de la fonction de Délégué à la Protection des données au niveau du Secrétariat Général du Groupe.

- Cette centralisation a pour objectifs de :
- poser une gouvernance globale et harmoniser les pratiques et les outils ;
 - placer la protection des données de toutes et de tous au centre de l'accompagnement ;
 - couvrir un champ de compétences élargi et prendre en compte les spécificités métiers de chaque Secteur/Structure ;
 - proposer un accompagnement agile et de proximité ;
 - maîtriser la conformité et réduire le risque sur l'image de marque du Groupe.

Les principales actions menées cette année :

Nombre de sessions de sensibilisation	30
AIPD	16
Nombre d'audits des traitements	152
Audit de sites web et cookies	46
Conseil	466
Validation	294
Rédaction	458
Gestion des demandes d'exercice de droits	73
Création de registres	98

Cette année, le Groupe a intensifié ses efforts dans le renforcement de la culture de protection de données via des sessions de formation en présentiel ou en ligne et la diffusion des supports de sensibilisation : affiches thématiques et un guide de sécurité des données personnelles.

Ces actions s'inscrivent dans la volonté du Groupe de respecter les droits des personnes concernées et de garantir un usage éthique et responsable des données personnelles.

En 2024, le Groupe SOS relève le défi du déploiement de l'IA au sein de son organisation

L'intelligence artificielle (IA) offre de nombreuses opportunités pour améliorer les services et les activités du Groupe SOS, tout en respectant ses valeurs et sa mission sociale. Le Groupe SOS s'engage à utiliser l'IA de manière responsable et éthique, en tenant compte des impacts potentiels sur les personnes, les organisations et la société.

- Pour ce faire, le Groupe SOS a mis en place une gouvernance qui se traduit par la création de deux instances :
- Le comité IA composé de membres de la Direction du Développement et de l'Innovation, de la Direction juridique, de la Direction des Ressources humaines, de la Direction de l'Organisation des Systèmes d'information, la Direction de la Performance extra-financière et des Achats et des représentants IA de chaque secteur qui a pour mission de définir le cadre pour sécuriser et apporter de l'efficience
 - La communauté IA ouverte à tous les salarié·e·s du Groupe qui a pour objectif d'acculturer à l'IA et partager les usages

En 2024, le Groupe a élaboré un Guide de l'IA qui définit les principes et les engagements qui doivent gouverner le recours à l'IA au sein du Groupe.

Ce guide s'applique à l'ensemble des entités et des collaborateurs du Groupe SOS. Son objectif est de garantir que les usages de l'IA au sein du Groupe SOS soient conformes aux orientations stratégiques, aux obligations légales et réglementaires, ainsi qu'aux valeurs éthiques du Groupe.

Enfin, l'enjeu de l'acculturation et la formation des équipes est crucial et préalable à tout développement.

Pour cela, le Groupe SOS a organisé 2 temps forts au sein du Lab de l'Innovation : une table ronde autour des enjeux et opportunités pour nos secteurs au mois de mai et un Forum de l'IA fin novembre ayant réuni plus de 150 personnes, présentant les expérimentations en cours de nos avant-gardistes et les premiers partenaires engagés à nos côtés dans la mission d'accompagnement de nos équipes : Microsoft France, Latitudes, Data4Good et Orange.

En 2025, au sein des secteurs, les expérimentations éparées devront céder leur place à des stratégies claires axées sur l'innovation, l'efficacité et l'amélioration de l'expérience ou du service aux bénéficiaires, pour un réel retour sur investissement.

Le numérique responsable

L'ambition d'aller vers un numérique responsable et durable

Le Groupe SOS est déterminé à promouvoir une informatique durable au sein de ses structures. Cet engagement se traduit par une série de mesures et de choix stratégiques visant à réduire notre empreinte écologique tout en améliorant la sécurité des données et en modernisant nos systèmes d'informations.

Sauvegarde de nos données

dans un datacenter soucieux

de l'environnement

Afin de garantir la sécurité et la durabilité de nos données, nous avons choisi le data center Mediomatrix comme partenaire. Outre les performances techniques élevées qui y sont proposées, nous minimisons notre impact environnemental puisque cet établissement garantit les plus hauts niveaux d'efficacité énergétiques en France (freecooling, recyclage de chaleur dégagée, récupération d'eau de pluie notamment).

Déploiement de l'AD groupe

et utilisation de SharePoint

Le déploiement de l'Active Directory (AD) unique et l'utilisation de SharePoint sont des étapes cruciales dans notre stratégie de sécurité et de durabilité. Ces outils permettent une meilleure sécurisation des données et facilitent le partage de documents par liens, réduisant ainsi la transmission de fichiers volumineux et économisant de l'espace de stockage. Notre ambition est de migrer 5000 ordinateurs par an pendant les trois prochaines années.

Mutualisation des serveurs

Nous avons accéléré la mutualisation des serveurs au sein du groupe pour réduire l'empreinte écologique liée à l'utilisation de serveurs individuels par chaque structure. En centralisant nos ressources, nous optimisons leur utilisation et réduisons considérablement la consommation énergétique.



Durabilité des achats

informatiques

Nous travaillons actuellement à la mise en place d'une politique d'achats durables pour nos équipements informatiques. Afin d'assurer les performances du parc actuel, nous avons négocié une garantie et un service après-vente de quatre ans avec notre fournisseur, garantissant ainsi une durée de vie prolongée de nos équipements et réduisant les déchets électroniques.

Sélection de partenaires

responsables

Depuis cette année, tous les prestataires sélectionnés par le Groupe SOS sont tenus de compléter un questionnaire précisant leurs compétences métiers (certifications, etc.) ainsi que leurs engagements et actions en faveur du développement durable (aspects sociaux et environnementaux).

Nos enjeux environnementaux

La feuille de route alimentation durable

L'alimentation constitue un enjeu majeur pour le Groupe SOS. Elle représente le premier poste de dépenses achats du groupe et constitue l'un des principaux postes d'émissions de CO2 de ses activités. Elle est surtout un enjeu social et sanitaire incontournable : qualité de prise en charge, lutte contre les inégalités de santé, droit au mieux manger pour tous, valorisation des cultures locales, développement des territoires... En 2024, la stratégie a été mise à jour avec la validation de la feuille de route alimentation durable qui identifie 5 objectifs à 2030 :



Atteindre 20% de produits issus de l'agriculture biologique en moyenne pour les établissements ayant un contrat de restauration ou un outil d'approvisionnement.



Rendre obligatoire la formation EGAlim de l'association Les Insatiables pour tout nouveau cuisinier.



Produire un recueil de recettes végétariennes pour différents publics (Santé, Seniors, Handicap, Jeunesse) avec les experts internes.



Organiser 1 semaine/an de pesées alimentaires pour tous les établissements produisant des repas (mise à disposition de guides et d'outils de sensibilisation).



Progresser sur la démarche de labellisation des démarches restauration durable (Crescendo, Traiteur Té, etc.)

Les principaux axes de travail sont les suivants :

- Les approvisionnements : la part de produits bio est passée de 9% en 2021 à plus de 12% en 2023. Notre objectif est d'atteindre d'ici 2030 le cap des 20% en moyenne dans le Groupe SOS notamment pour être en cohérence avec les attentes de la loi EGAlim.
- La démarche anti-gaspillage alimentaire : avec plus de 40 000 repas par jour, la lutte contre le gaspillage alimentaire est un levier majeur pour réduire les coûts (ajuster les approvisionnements) et impliquer nos parties prenantes (salariés, bénéficiaires, partenaires)
- Prestations de restauration externalisées : les prestataires de restauration collective représentent plus d'un tiers de nos dépenses dans ce domaine. Nous travaillons conjointement avec nos partenaires pour établir un cadre de prestation commun conforme à nos engagements.

Projet «Paniers Osés» co-financé par l'ADEME

En 2024, l'association Les Insatiables du Groupe SOS a obtenu un financement de l'ADEME pour mener le projet « Transition alimentaire des établissements sociaux et médico-sociaux (ESMS) ». Ce projet vise à dresser un état des lieux des pratiques alimentaires de la restauration collective des établissements sociaux et médico-sociaux à petits effectifs et à proposer des outils pour accompagner leur transition vers une alimentation plus durable. L'étude approfondie menée dans 10 établissements a permis d'analyser les pratiques alimentaires. Cette analyse a abouti à des recommandations concrètes pour faire évoluer les pratiques alimentaires.

Ces solutions visent à aider les 10 000 établissements sociaux et médico-sociaux de moins de 50 résidents à :

- Se conformer aux objectifs de la loi EGAlim
- Optimiser le fonctionnement de leurs cuisines
- Rehausser la qualité nutritionnelle des repas servis

Le livrable final de l'étude sera publié en 2025 par l'ADEME.

Nos enjeux environnementaux

Le plan de sobriété énergie-climat

Depuis 2022, où il fallait faire face, à l’instar de l’ensemble des acteurs socio-économiques, au contexte d’inflation et d’incertitude, en particulier sur le sujet de l’énergie, le Groupe SOS s’est mobilisé autour d’un plan de sobriété énergie-climat (SEC).

Si la crise énergétique est un risque pour nos activités, elle est l’opportunité de porter les enjeux environnementaux et climatiques de manière plus forte encore. L’objectif est d’implanter des pratiques plus respectueuses qui fassent bouger les lignes. La feuille de route, autour de 4 piliers, s’accompagne d’un plan de formation et de sensibilisation, facteur incontournable d’un succès à long terme, et déployé depuis 3 ans.

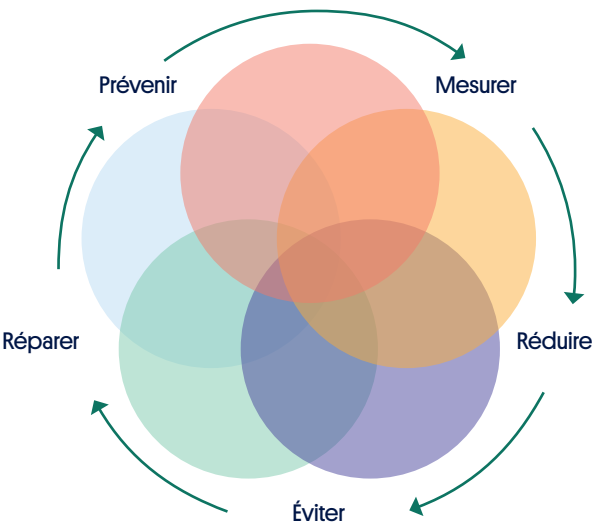
Les 4 piliers du plan

Bilan carbone

- Réaliser un bilan carbone exhaustif et robuste sur l’ensemble du Groupe d’ici 2025, et fixer une trajectoire climat ambitieuse

Perf. énergétique des bâtiments

- Atteindre les objectifs du décret tertiaire, soit -40% de consommation d’énergies en 2030, et jusqu’à -60% d’ici 2050



Mobilités des salariés

- 15% des commandes de véhicules à faibles émissions en 2023, et 100% à l’horizon 2030
- Développer des solutions de mobilité durable pour les salariés

Achats d’énergie

- Maintenir des engagements environnementaux du Groupe SOS (100% électricité d’origine France garantie)

Des nouvelles actions menées en 2024 :

- La Direction Immobilière et la Direction de la Performance Extra-Financière et des Achats ont sélectionné deux partenaires pour accompagner les établissements dans la réalisation d’audits de performance énergétique au début de l’année 2024
- À ce jour, la campagne d’audits de performance énergétique a permis de toucher près de 47 établissements assujettis au Décret tertiaire. A l’issue de ces audits, des plans d’actions pour atteindre les objectifs du décret tertiaire seront formulés et intégrés aux plans d’investissement des biens concernés.

Nombre d’audits déployés par secteur

Jeunesse	7
Santé	11
Seniors	15
Solidarités	13
Transition Ecologique	1
Total général	47

- En parallèle de la campagne d’audits énergétiques, des Diagnostics de Performance Energétique (DPE) sont en cours de réalisation depuis octobre 2024 dans 377 logements sociaux en diffus, propriétés du Groupe SOS.

Cette autre campagne de diagnostics permettra de connaître l’état énergétique des logements et d’envisager, le cas échéant, des travaux d’amélioration de leur performance énergétique, en vue d’offrir à leurs occupants un plus grand confort thermique et financier au sein de leur domicile.

Réalisation du bilan carbone
du secteur Transition Ecologique
en 2024 par les équipes d’Auxilia
et utilisation du retour d’expérience
pour nourrir une proposition
de bilan carbone pour l’ensemble
du Groupe SOS en 2025.

En 2024, l’ADEME a publié l’appel à projets DETER (DEcarboner le TERTiaire).

Son objectif est d’accompagner les entreprises et les organisations du secteur tertiaire dans leurs démarches de décarbonation de leur patrimoine immobilier en finançant des études de faisabilité et des investissements pour la production de chaleur renouvelable et de récupération sur des grappes de bâtiments, grâce au Fonds Chaleur. Le Groupe SOS est lauréat de ce premier appel à projets et bénéficiera d’un accompagnement financier et technique pour une vingtaine d’établissements.



Notre patrimoine immobilier

Le patrimoine immobilier (680.000 m² environ) permet au Groupe SOS de bénéficier d'une assise financière robuste tout en maîtrisant la qualité déployée dans le cadre de ses activités.

Il est en croissance constante et progresse notamment en 2024 du fait de la filialisation associative de l'hôpital de l'Arbresle et de Viltails, propriétaires des murs de leurs établissements mais également par l'acquisition d'un Ehpad au Cannet par Groupe SOS Seniors et de locaux tertiaires parisiens pour Wimoov.

Les pratiques

en matière immobilière

La Direction Immobilière du Groupe SOS coordonne la réflexion patrimoniale du Groupe et accompagne le développement de ses activités en matière immobilière.

Attentif quant à la pérennité de ses activités, et veillant à pouvoir accueillir sans discontinuer ses bénéficiaires, le Groupe SOS veille, dans la mesure du possible, à être propriétaire de son immobilier. Cela permet aux établissements de ne pas avoir à verser un loyer à des propriétaires privés extérieurs, le plus souvent lucratifs.

Dans le cadre de l'entretien du patrimoine du Groupe (environ 680 000 m²), la Direction immobilière réalise, en complément des travaux d'entretien habituels, des travaux structurels visant à améliorer la performance énergétique des bâtiments.

Ces investissements ont pour but, tout en contribuant à maintenir le parc immobilier en bon état, d'améliorer la performance énergétique des biens en supprimant toute source de précarité énergétique et en améliorant la qualité de vie des utilisateurs et utilisatrices, qu'ils/elles soient bénéficiaires ou salarié·e·s du Groupe SOS. Ils ont vocation à s'étendre à l'ensemble du parc immobilier à terme.

Chaque année, la Direction Immobilière audite plus de 240 sites du Groupe SOS afin d'établir les Plans de Sauvegarde du Patrimoine (PSP) pour définir les travaux à réaliser sur les 5 prochaines années.

En 2024, la Direction Immobilière a réalisé pour près de 9,6 M€ de travaux sur son parc immobilier ou celui de ses filiales, tous secteurs confondus.

Dans le cadre de projets de construction et/ou de rénovation, de grands principes environnementaux sont appliqués par les équipes de la Direction Immobilière - sous réserve des capacités financières des associations du Groupe SOS.



- Utiliser des matériaux biosourcés quand une équivalence en matière de performance énergétique avec des matériaux dits « classiques » existe (ex : isolation, structure bois, menuiserie...)

- Proscrire certains types de matériaux issus de la pétrochimie quand une équivalence en matière de performance existe et que ce choix est économiquement raisonnable en termes de coûts de construction (ex : remplacer le PVC par l'utilisation du bois ou de l'aluminium sur les fenêtres et portes)

- Favoriser autant que possible pour l'environnement l'infiltration des eaux de pluie, par la non-imperméabilisation de certaines surfaces (ex : parking en evergreen au lieu d'enrobé, bassins d'infiltration...)

- Insérer une 'clause d'insertion sociale' aussi souvent que possible dans nos contrats de marchés de travaux en collaboration avec les pouvoirs publics (ces clauses imposent aux entreprises pour certains lots sélectionnés d'effectuer des heures d'insertion).

3 projets immobiliers

livrés en 2024

MECS AROBASE DE GOUSSAINVILLE (95) (Secteur Jeunesse)

- Durée du chantier : 12 mois
- Réhabilitation, extension et transformation d'une maison individuelle en une MECS, incluant la mise aux normes ERP (catégorie 5 avec locaux à sommeil) et PMR, notamment pour l'extension conçue pour être entièrement accessible.
- Surface totale de 740 m², répartie entre 381 m² de surface bâtie et 359 m² d'espaces extérieurs.
- Coût TTC TDC (Tarif Douanier Commun) : 1.179.000 € (dont un investissement association 180 000 € TTC).



IME ADAM SHELTON (93) (Secteur Solidarités)

- Durée du chantier : 17 mois
- Réhabilitation et extension d'un IME : réorganisation des espaces afin d'offrir de meilleurs espaces d'accueil et d'activités aux 20 jeunes accueillis, cuisine agrandie et reconfigurée afin de produire les repas sur site, mise aux normes d'accessibilité PMR.
- Coût TTC TDC : 1.445.000 €



VILLAGE D'ENFANTS PIERRE ET PAULE SAURY (58) (Secteur Jeunesse)

- Durée du chantier : 4 ans
- Réhabilitation d'une MECS composée de 9 pavillons d'hébergement de 5 places : rénovation énergétique complète (isolation thermique par l'extérieur, menuiseries extérieures performantes, pompe à chaleur, etc.) avec utilisation de matériaux biosourcés.
- Coût TTC TDC : 4.290.000 € (dont aides de la Région via le Feder et Effilogis).

Les objectifs de développement durable (ODD)

En 2022, l'ONU a sonné la mobilisation générale et exhorté les organisations à s'engager dans la « Décennie de l'Action » : il y a urgence à innover et bâtir des modèles alternatifs.

Le Groupe SOS, acteur historique de la lutte contre toutes les formes d'exclusion, de l'éducation et de la santé pour tous et toutes, n'a pas attendu ce cri d'alarme pour diversifier ses engagements. L'insertion par l'activité économique, l'accès à la culture pour tous les publics, ou la transition écologique sont autant de champs d'action venus nourrir notre ADN et font écho à notre raison d'être : entreprendre au profit de tous et toutes.

Aujourd'hui, les femmes et les hommes qui agissent au quotidien au Groupe SOS contribuent, chacun à leur façon, à la poursuite des Objectifs de Développement Durable définis par l'ONU et participent ainsi à la construction d'un monde plus viable, vivable et équitable. Chaque jour, nos associations et entreprises sociales démontrent que l'on peut entreprendre en respectant les 3 objectifs – économique, impact social et environnemental.

Le Groupe est un acteur unique, par la diversité de ses champs d'action et sa capacité à innover.

Positionné sur l'ensemble des 17 ODD, et près de 50% des 169 cibles qui les composent, il s'appuie sur des leviers complémentaires à tous les niveaux :

- Ses métiers, à travers les activités de ses 8 secteurs
- Ses pratiques, à travers ses engagements pour ses collaborateurs, pour diminuer son impact sur l'environnement ou pour promouvoir des pratiques d'achats plus durables
- Son influence, à travers la voix qu'il porte par l'intermédiaire de ses plaidoyers, ses médias ou ses activités de conseil et de formation



Aller plus loin

Rendez-vous sur notre site internet

05.
Rapport d'impact

Mesurer notre impact pour progresser

Au Groupe SOS, l'évaluation d'impact social est plus qu'un concept : c'est notre boussole. Guidé par la conviction profonde que mesurer permet de progresser, le Groupe SOS a renforcé en 2024 sa démarche d'évaluation d'impact social aux côtés de l'Impact Tank et du Groupe SOS Consulting.

Trois objectifs nous animent :

1. Améliorer

continuellement nos actions :

Chaque évaluation nous aide à ajuster nos dispositifs pour répondre au plus près aux besoins des personnes que nous accompagnons et des territoires sur lesquels nous agissons.

2. Adapter nos méthodes d'évaluation

aux réalités des terrains :

Nos projets, nos secteurs d'activités et les besoins de nos bénéficiaires sont multiples, nos outils doivent l'être aussi. Nous avons à cœur de développer des méthodologies d'analyse de l'impact et des outils capables d'appréhender les spécificités de chacune de nos activités.

3. Valoriser notre utilité

sociale auprès des partenaires :

Face à une attente croissante des financeurs, la mesure d'impact nous permet d'affirmer et de démontrer la pertinence sociale et économique de nos actions.

Mesurer notre impact, c'est faire la preuve de ce que nous sommes : un acteur résolument engagé et social, utile et en quête d'amélioration continue.

Deux experts internes :



Impact Tank, un think-and-do tank au cœur du débat public L'Impact Tank, initiative du Groupe SOS, est le premier think-and-do tank européen dédié à la valorisation et la mise à l'échelle d'innovations sociales à impact positif. Depuis 2020, 8 groupes de travail thématiques ont été constitués, composés de personnalités expertes et de porteur·euse·s de solutions, chargé·e·s de la rédaction des rapports de solutions.

CONSULTING

GroupeSOS

Groupe SOS Consulting, expert de la mesure de l'impact social Groupe SOS Consulting capitalise sur les expériences des structures du Groupe SOS pour formaliser une méthodologie de mesure d'impact social. Différents formats de sensibilisation et d'initiation à la Mesure d'Impact Social (MIS) à destination des acteurs de l'ESS ont été développés : un outil d'auto-diagnostic (disponible sur leur site internet), le grand quizz de la MIS, des impact dating. Au cœur de ses missions, Groupe SOS Consulting mobilise des expert·e·s métier et salarié·e·s du Groupe SOS, issu·e·s des 10 secteurs d'activité et 600 structures à travers une approche conseil structurée et performante.

Zoom sur le Sommet de la Mesure

d'Impact 2024 – Changer le système

L'Impact Tank a organisé le 18 avril 2024 au Conseil économique social et environnemental (CESE), la deuxième édition du Sommet de la Mesure d'Impact :

- **Plus de 4 000 visiteur.euse.s au CESE**
- **300 intervenant.e.s de haut niveau**
- **Plus d'une centaine de chercheur.euse.s**
- **50 000 personnes connectées pour changer le système**

Alors que 700 millions de personnes dans le monde vivent encore dans l'extrême pauvreté, la mesure d'impact envisage l'entreprise à travers son rôle social et environnemental, sa responsabilité économique et financière, mais aussi politique vis-à-vis de l'intérêt général. Elle invite à une vision systémique de l'impact. Dans l'accès à la santé, l'égalité des chances, la cohésion sociale, la lutte contre la précarité, la biodiversité ou la protection de l'environnement, l'entreprise a un rôle politique à jouer.

Aux côtés des acteurs de l'ESS et des pouvoirs publics, elle peut inciter le changement de regard de toute la société sur l'impact, elle peut changer le système.



Exemples de mesures d'impact social menées en 2024



Le programme Ogénie, porté par Groupe SOS Seniors, facilite l'accès des personnes âgées et de leurs proches aux actions qui favorisent le lien social à proximité de chez eux. Le programme a été conçu pour répondre à deux enjeux principaux :

- Prévenir l'isolement en rendant l'offre de lien social plus lisible et accessible sur tout le territoire ;
- Faciliter la détection des personnes âgées isolées et leur accompagnement par des interlocuteurs de proximité.

Pour répondre à ces enjeux, le programme Ogénie combine un accompagnement des collectivités locales et une plateforme nationale : ogenie.fr.

En 2024, l'équipe Ogénie a réalisé une mesure d'impact auprès de l'ensemble des structures accompagnées et de ses bénéficiaires seniors et aidants (425 réponses).

La mesure d'impact démontre l'intérêt des répondants pour une plateforme ressource : 84 % des répondants jugent utile de disposer d'une plateforme ressource de lutte contre l'isolement des seniors.

Les structures inscrites sont assidues : 70 % des répondants utilisant Ogénie à minima une fois

par mois, et 25 % déclarent avoir gagné en visibilité grâce à la plateforme.

Une utilité reconnue de la plateforme et de ses fonctionnalités de découverte d'activités et de prise en charge de l'isolement :

- 45 % des seniors et proches aidants répondants ont utilisé la fonctionnalité "Je cherche des activités" et 30 % « Je fais face à une situation d'isolement ».
- 20 % se sentent moins seul·e·s grâce à Ogénie.

L'enjeu est aujourd'hui à la fidélisation des utilisateurs. Pour ce faire, l'étude d'impact révèle qu'il faudra multiplier les activités recensées via le déploiement d'Ogénie et davantage informer les utilisateurs (18% ont déjà participé à une activité grâce à ogenie.fr) / 20% des répondants utilisent ogenie.fr régulièrement (soit à minima une fois par mois).

« C'est une très bonne initiative. Je suis contente car la plateforme permet d'être dans le confort et le bien-être et favorise la rencontre entre personnes, ce qui est important pour moi depuis le décès de mon mari. »

Femme de 70 ans dans les Hautes-Pyrénées (65)

PRÉPAPP

Groupe SOS

La création d'une prépa apprentissage qui permet de mieux "sourcer" et mieux préparer des jeunes d'Île-de-France, du Grand Est et de la région PACA vers une formation d'aide-soignant (AS) ou accompagnant éducatif et social (AES) en apprentissage.

Un rapport d'impact a été réalisé en 2024 sur la base d'une collecte de données quantitatives (collecte de 84 réponses aux questionnaires administrés auprès de l'ensemble des Alumni de PRÉPAPP).

La situation professionnelle de ces alumni semble globalement très favorable, près de la moitié d'entre eux 44,4 % occupent à ce jour un emploi (CDD ou intérim), principalement dans les métiers pour lesquels le programme PRÉPAPP les

a préparés (aide-soignants ou accompagnants éducatifs et sociaux), et tous souhaitent continuer d'exercer ce même métier.

Ceux qui ne sont pas en emploi relèvent des catégories suivantes :

- **11,1% des répondants sont engagés dans un parcours de formation ;**
- **33,3% sont en recherche active d'emploi ;**
- **11,1% se déclarent sans activité professionnelle.**

Au global, 66,6% de ces répondants se déclarent satisfaits de leur situation.

44 % des alumni interrogés ont débuté une formation en apprentissage à l'issue de PRÉPAPP et sont encore en train de la suivre. La quasi-totalité de ces répondants, 91,9 %, suit une formation pour devenir aide-soignant et 94,6 % se disent satisfaits à l'égard de leur formation.

- **2 ans de déploiement**
- **60% des jeunes sont sourcés directement dans une démarche «d'aller vers»**
- **400 jeunes environ ont été formés par Prepapp depuis 2021**
- **75% des jeunes sont en apprentissage dans des établissements médico-sociaux**

Les INSATIABLES

Groupe SOS

L'association Les Insatiables a pour mission de sensibiliser à l'impact de l'alimentation sur la santé et transmettre les compétences et connaissances nécessaires pour une alimentation quotidienne à la fois saine, respectueuse de l'environnement et savoureuse. Pour ce faire, les équipes des Insatiables mettent en place une approche globale, allant de la découverte de produits à des ateliers de cuisine, en passant par des conseils pour lutter contre le gaspillage alimentaire. Cette

démarche vise à transmettre des savoir-faire essentiels aux publics dits vulnérables : les jeunes, les personnes âgées, les publics en situation de précarité alimentaire et les personnes en situation de handicap.

La mesure d'impact social menée en 2024 par Les Insatiables auprès des bénéficiaires révèle que : Les ateliers génèrent de vrais effets auprès des jeunes puisque :

- **81% d'entre eux souhaitent refaire des recettes apprises lors des ateliers à la maison ;**
- **70,5% des jeunes déclarent avoir découvert de nouveaux aliments.**

- **78,8% concernent les associations d'aliments ;**
- **73,4% sont en lien avec les bienfaits d'aliments pour la santé ;**
- **68% relèvent de techniques de cuisine.**

À la suite de ces ateliers et grâce aux connaissances acquises, 85 % des participant·e·s déclarent souhaiter changer leurs habitudes nutritionnelles vers une alimentation plus saine et équilibrée.

Des résultats qui sont tout aussi significatifs auprès des personnes âgées. 99,7% des personnes seniors ayant participé à un atelier de cuisine des Insatiables déclarent avoir appris des choses grâce à leur participation, parmi ces apprentissages :

« J'ai passé un après-midi agréable et surtout j'ai appris beaucoup de choses au niveau alimentation. »

Femme, 82 ans, loto gourmand dans le Vaucluse le 26 novembre



La recherche : un levier essentiel

Quelle place pour la recherche au Groupe SOS ?

Expérimenter, innover ont toujours fait partie de l'ADN du Groupe SOS. La recherche y joue un rôle important : les chercheurs et chercheuses permettent d'ouvrir de nouvelles voies, de mieux appréhender les enjeux, d'évaluer nos actions avec justesse, et d'explorer de nouvelles voies pour l'accompagnement. Elle permet également de mieux comprendre les transformations à l'œuvre dans nos secteurs d'intervention, d'évaluer nos actions, de nourrir l'innovation sociale, et de contribuer à une amélioration continue au service des personnes les plus vulnérables, des territoires et des générations futures. La recherche est ainsi un levier pour renforcer la pertinence et la pérennité de nos engagements.

Le dispositif Cifre : renforcer les ponts entre recherche académique et action associative

Le Groupe SOS accueille depuis plusieurs années des doctorant·e·s en Convention Industrielle de Formation par la Recherche (Cifre), qui s'intègrent pleinement aux équipes de travail. Soucieux d'améliorer l'intégration des jeunes chercheurs et chercheuses, le Groupe SOS a publié en 2024 un guide de la thèse Cifre, conçu par la Direction de la Communication en lien avec la Direction des Ressources Humaines. Ce guide propose des repères, des bonnes pratiques et des conseils concrets pour accompagner au mieux les doctorant·e·s et leurs encadrant·e·s dans ce type de collaboration.

Développer une recherche réflexive pour mieux comprendre le secteur non lucratif

Au-delà de l'accueil de doctorant·e·s, le Groupe SOS s'inscrit dans une dynamique plus large de réflexion sur son propre rôle au sein du secteur non lucratif. En 2024, plusieurs initiatives ont été lancées pour renforcer les liens entre recherche académique et pratiques de terrain, en particulier dans le champ des sciences humaines et sociales (SHS).

En 2024, le Groupe SOS a lancé un cycle de rencontres intitulé «Le monde de l'ESS sous la loupe des chercheurs et des chercheuses», visant à interroger les synergies possibles entre les structures de l'Économie Sociale et Solidaire et le monde académique. L'objectif : mettre en lumière la richesse des regards croisés entre chercheur·euse·s et praticien·ne·s, et faire de la recherche un levier de transformation pour les acteurs de terrain.

À travers ces temps forts, le Groupe SOS réaffirme l'importance d'un dialogue soutenu avec le monde académique, dans une perspective d'analyse, d'évaluation et d'amélioration continue de ses actions.



Groupe SOS

Date de réalisation :
Juin 2025

Texte et coordination :
Direction de la communication
et des plaidoyers du Groupe SOS

Réalisé par :
Bataillon Agency

Crédits photos :
Marion Poussier, Brian DH, Loum Dherot,
WEARECONTENTS et autres photographies
prises par des salarié·e·s du Groupe SOS

Depuis 40 ans, le Groupe SOS se mobilise pour le vivre-ensemble, meilleure arme contre les exclusions.

Fort de 22 000 professionnel·le·s sur le terrain, le combat du Groupe SOS continue chaque jour, avec la même détermination à faire du vivre-ensemble une réponse concrète aux défis sociaux et environnementaux.

Rejoignez le mouvement du vivre-ensemble sur

groupe-sos.org/vivre-ensemble

**Restons
connecté.e.s !**

102C rue Amelot 75011 Paris

01 58 30 55 55

info@groupe-sos.org

groupe-sos.org



[groupe-sos](https://www.linkedin.com/company/groupe-sos)



[groupe_sos](https://www.instagram.com/groupe_sos)



[groupe_sos](https://www.tiktok.com/@groupe_sos)



[groupe_sos](https://www.youtube.com/channel/UCgroupe_sos)



[groupesos](https://www.facebook.com/groupesos)

GroupeSOS
Entreprendre au profit de tous